

Zeitschrift: Bulletin de la Société Vaudoise des Sciences Naturelles
Herausgeber: Société Vaudoise des Sciences Naturelles
Band: 39 (1903)
Heft: 146

Artikel: Les sépultures et les populations préhistoriques de Chamblandes. Part II, caractères ethniques
Autor: Schenk, Alexandre
Kapitel: Corps no 22
DOI: <https://doi.org/10.5169/seals-267019>

Nutzungsbedingungen

Die ETH-Bibliothek ist die Anbieterin der digitalisierten Zeitschriften auf E-Periodica. Sie besitzt keine Urheberrechte an den Zeitschriften und ist nicht verantwortlich für deren Inhalte. Die Rechte liegen in der Regel bei den Herausgebern beziehungsweise den externen Rechteinhabern. Das Veröffentlichen von Bildern in Print- und Online-Publikationen sowie auf Social Media-Kanälen oder Webseiten ist nur mit vorheriger Genehmigung der Rechteinhaber erlaubt. [Mehr erfahren](#)

Conditions d'utilisation

L'ETH Library est le fournisseur des revues numérisées. Elle ne détient aucun droit d'auteur sur les revues et n'est pas responsable de leur contenu. En règle générale, les droits sont détenus par les éditeurs ou les détenteurs de droits externes. La reproduction d'images dans des publications imprimées ou en ligne ainsi que sur des canaux de médias sociaux ou des sites web n'est autorisée qu'avec l'accord préalable des détenteurs des droits. [En savoir plus](#)

Terms of use

The ETH Library is the provider of the digitised journals. It does not own any copyrights to the journals and is not responsible for their content. The rights usually lie with the publishers or the external rights holders. Publishing images in print and online publications, as well as on social media channels or websites, is only permitted with the prior consent of the rights holders. [Find out more](#)

Download PDF: 23.02.2026

ETH-Bibliothek Zürich, E-Periodica, <https://www.e-periodica.ch>

Les *fémurs* sont en mauvais état; leur indice de platymérie est de 70; l'indice pilastrique atteint 95,77 pour le fémur gauche et 100 pour le fémur droit.

Les *tibias* sont brisés; leur indice de platynémie est de 64,52 pour le tibia gauche et 65,63 pour le tibia droit. La platynémie est ainsi relativement faible. Les péronés font défaut, ainsi que les os du pied.

Taille.

Calculée d'après les deux humérus et les deux radius, la taille est la suivante :

Humérus, longueur	290 mm.	+	2	=	1 m. 543	Taille cadavre.
	1 m. 543	—	20	=	1 m. 523	» vivant.
Radius, longueur moyenne	216 ^{mm} 5	+	2	=	1 m. 568	» cadavre.
	1 m. 568	—	20	=	1 m. 548	» vivant.

Taille moyenne sur le vivant = **1^m535.**

CORPS N^o 22 ♂.

Fouilles de 1901.

Le crâne.

Ce crâne, au premier abord, présente des caractères absolument néanderthaloïdes; en effet, son aspect est bestial, les arcades sourcilières sont bien accentuées, les sinus frontaux fortement développés, et, par suite, la glabelle saillante.

La *suture coronale* et la *suture sagittale* sont complètement oblitérées; la *suture lambdoïde* n'est pas encore synostosée.

Norma facialis. — Le front est bas, fuyant, et le crâne est dolichocéphale, avec un indice céphalique de 74.12.

Le rapport des diamètres frontal maximum et frontal minimum donne un indice de 89.72.

Les cavités orbitaires obliquement dirigées de dedans en dehors sont profondes et microsèmes (indice de 79,49);

les bords sus-orbitaires sont pourvus de très larges échancrures.

Le nez est large, platyrhinien, légèrement déprimé à la racine (indice de 53.19) ; l'épine nasale est peu développée ; le bord inférieur des fosses nasales est mousse et s'incline

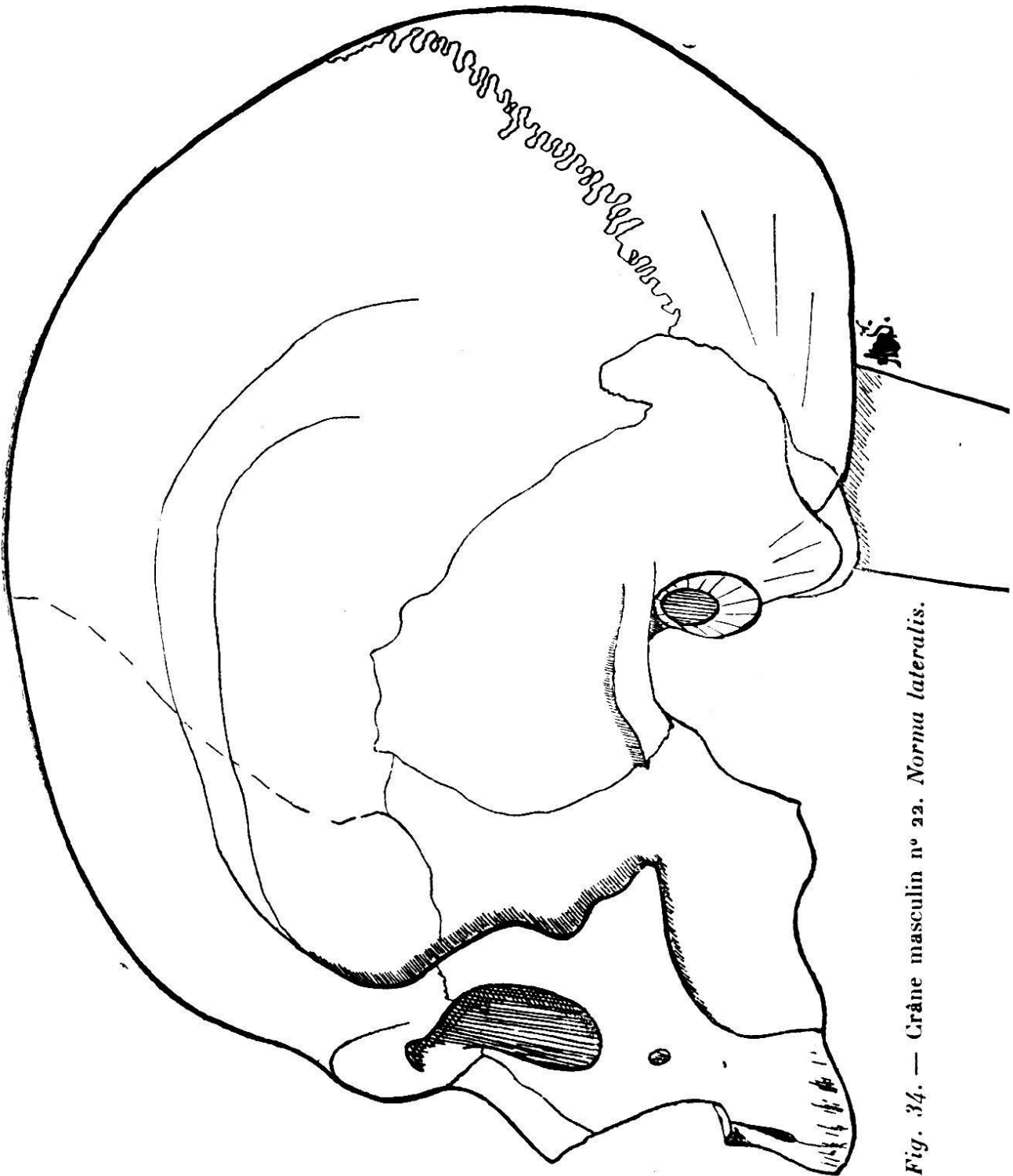


Fig. 34. — Crâne masculin n° 22. *Norma lateralis*.

un peu en bas de manière à former une légère gouttière ; les pommettes sont petites et les fosses canines relativement profondes. A la mâchoire supérieure, les dents ne sont plus représentées que par la deuxième incisive gauche, la première prémolaire et la première molaire droites.

Norma lateralis (fig. 34). — Vu de profil, le crâne montre une courbe antéro-postérieure s'élevant lentement à partir d'un point situé à 1.5 cm. au-dessus de l'ophryon jusqu'à 2 cm. au delà du bregma, après quoi la courbe redescend régulièrement, sans méplat jusqu'à l'inion ; le lambda est élevé ; la base du crâne est aplatie. Le ptérion est en H.

Norma posterioralis. — La voûte crânienne a un contour ogival ; les crêtes musculaires sont basses et peu développées.

Norma basalis. — Vu par la base, le crâne présente une arcade alvéolaire à branches nettement parallèles.

La *capacité crânienne*, calculée approximativement, est de 1401 cm³ ; le poids du cerveau serait donc de 1218 gr.

Mandibule. — La mandibule est en bon état ; l'apophyse coronoïde gauche manque seule ; la branche montante est basse, mais la branche horizontale est haute et épaisse. Les molaires droites, la première et la troisième molaires gauches manquent. Les apophyses géni, bien que petites, sont nettement marquées ; les empreintes digastriques sont nulles. Les dents sont toutes usées de dedans en dehors et de haut en bas ; les alvéoles des dents absentes sont obli-
térés.

Rayons et angles auriculaires.

Rayon maxillaire	97 mm.
» nasal	88
» sus-orbitaire	97
» bregmatique	113
» lambdoïdien	109
» iniaque	77
» opisthiaque	48

Angle facial	41°5 mm.
» sous-cérébral	13°
» frontal-cérébral	51°5
» frontal total	64°5
» pariétal	55°5
» occipital cérébral	50°
» » cérébelleux	18°
» » total	68°
» crânien total	175°

Par tous ses caractères, ce crâne présente des rapports intermédiaires entre le type de Néanderthal et le type de Cro-Magnon. Par la forme de sa région frontale, il se rapproche du premier, tandis qu'il est identique au second, par la hauteur de sa région pariétale et par la forme ogivale de sa voûte qui pourrait le faire considérer comme légèrement hypsicéphale. Peut-être avons-nous là un type mixte provenant d'un métissage des successeurs de la race de Néanderthal avec des représentants de la race de Cro-Magnon, ou, peut-être aussi, les caractères néanderthaloïdes que ce crâne présente sont-ils des caractères ataviques ??

Squelette des membres.

Les deux *humérus* sont incomplets, mais ils sont très vigoureux, courts, trapus, avec une courbure très accentuée de la région supérieure et tous les caractères d'une musculature très développée. Il n'y a pas de perforation olécranienne.

Les *radius* sont aussi très robustes et mesurent 234 mm. pour le radius gauche et 230 mm. pour le radius droit.

Le *cubitus* droit existe seul ; il est fortement développé avec une incurvation accentuée de sa région olécranienne.

Voici ses dimensions :

Longueur totale 256 mm.

Distance du bec de l'olécrane au plan horizontal 36

Distance du sommet de l'apophyse coronoïde au plan horizontal	41 mm.
Distance de la cavité sigmoïde au plan horizontal.	28

Les deux *fémurs* sont intacts et mesurent en position 410 mm.; les indices de platymérie sont respectivement de 75.76 et 76.47 pour les fémurs gauche et droit, la saillie pilastrique est très développée ainsi qu'il ressort des indices pilastriques suivants : 112 pour le fémur gauche et 111.54 pour le fémur droit. La crête hypotrochantérienne est nettement dessinée sur les deux fémurs, mais il n'y a pas de troisième trochanter.

Les *tibias* mesurent respectivement 342 et 337 mm. Les têtes d'articulation supérieures sont fortement rétroversées en arrière et les facettes astragaliennes bien développées. La platynémie est tout ce qu'il y a de plus accentuée, l'indice de platynémie s'abaissant à 52.63 pour le tibia gauche et à 48.72 pour le tibia droit. L'on voit ici que l'aplatissement transversal du tibia, très exagéré, marche de pair avec une forte rétroversion de la tête d'articulation supérieure de cet os, des facettes astragaliennes nettement dessinées et une saillie pilastrique fémorale très développée.

Les *péronés* sont, eux aussi, très vigoureux, cannelés, mais incomplets.

Taille.

Radius gauche, longueur	234 mm. + 2 = 1 m. 644	Taille cadavre.
	1 m. 644 — 20 = 1 m. 624	» vivant.
» droit, »	230 mm. + 2 = 1 m. 634	» cadavre.
	1 m. 634 — 20 = 1 m. 614	» vivant.
Cubitus » »	256 mm. + 2 = 1 m. 659	» cadavre.
	1 m. 659 — 20 = 1 m. 639	» vivant.
Fémur gauche, »	410 mm. + 2 = 1 m. 595	» cadavre.
	1 m. 595 — 20 = 1 m. 575	» vivant.
» droit, »	410 mm. + 2 = 1 m. 595	» cadavre.
	1 m. 595 — 20 = 1 m. 575	» vivant.

Tibia gauche,	»	342 mm. + 2 = 1 m. 617	»	cadavre.
		1 m. 617 — 20 = 1 m. 597	»	vivant.
» droit,	»	337 mm. + 2 = 1 m. 602	»	cadavre.
		1 m. 602 — 20 = 1 m. 582	»	vivant.

Taille moyenne sur le vivant = 1^m60.

CORPS N° 23.

Fouilles de 1901.

Squelette de jeune enfant âgé d'un à deux ans.

CORPS N° 24. ♂.

Le crâne.

Le squelette de la face, les temporaux et les os de la base du crâne manquent complètement. Toutefois, l'indice céphalique peut être calculé ; il atteint 78.16. Le crâne est donc mésaticéphale. Toutes les sutures sont ouvertes ; la *suture coronale* est d'une très grande simplicité.

Le crâne présente un contour subpentagonal très caractéristique ; les bosses pariétales sont saillantes et l'écaille de l'occipital forme un léger chignon.

Mandibule. — La mandibule est absolument intacte ; toutes les dents existent, mais les dents de sagesse ne sont pas encore développées. L'usure des dents est à peu près horizontale ; l'arcade alvéolaire est elliptique ; la branche montante est courte, mais large ; l'échancrure sigmoïde peu profonde. La branche horizontale est élevée, le menton large et la ligne symphysienne légèrement saillante dans sa région inférieure. Les apophyses génii et les gouttières mylo-hyoïdiennes sont bien marquées ; par contre, les empreintes digastriques sont peu accusées.

Squelette des membres.

Les os des membres supérieurs ne présentent rien de particulier ; les *clavicules* ont une longueur de 127 mm. ; les *humérus* mesurent respectivement 276 et 280 mm. ; les