

Zeitschrift: Bulletin de la Société Vaudoise des Sciences Naturelles
Herausgeber: Société Vaudoise des Sciences Naturelles
Band: 39 (1903)
Heft: 146

Artikel: Les sépultures et les populations préhistoriques de Chamblandes. Part II, caractères ethniques
Autor: Schenk, Alexandre
Kapitel: Corps no 12
DOI: <https://doi.org/10.5169/seals-267019>

Nutzungsbedingungen

Die ETH-Bibliothek ist die Anbieterin der digitalisierten Zeitschriften auf E-Periodica. Sie besitzt keine Urheberrechte an den Zeitschriften und ist nicht verantwortlich für deren Inhalte. Die Rechte liegen in der Regel bei den Herausgebern beziehungsweise den externen Rechteinhabern. Das Veröffentlichen von Bildern in Print- und Online-Publikationen sowie auf Social Media-Kanälen oder Webseiten ist nur mit vorheriger Genehmigung der Rechteinhaber erlaubt. [Mehr erfahren](#)

Conditions d'utilisation

L'ETH Library est le fournisseur des revues numérisées. Elle ne détient aucun droit d'auteur sur les revues et n'est pas responsable de leur contenu. En règle générale, les droits sont détenus par les éditeurs ou les détenteurs de droits externes. La reproduction d'images dans des publications imprimées ou en ligne ainsi que sur des canaux de médias sociaux ou des sites web n'est autorisée qu'avec l'accord préalable des détenteurs des droits. [En savoir plus](#)

Terms of use

The ETH Library is the provider of the digitised journals. It does not own any copyrights to the journals and is not responsible for their content. The rights usually lie with the publishers or the external rights holders. Publishing images in print and online publications, as well as on social media channels or websites, is only permitted with the prior consent of the rights holders. [Find out more](#)

Download PDF: 16.01.2026

ETH-Bibliothek Zürich, E-Periodica, <https://www.e-periodica.ch>

Astragale.

	Gauche.	Droit
Longueur totale	48 mm.	49 mm.
» de la poulie astragalienne	30	30
Largeur de la poulie astragalienne	28	28

Taille.

Humérus gauche, longueur	299 mm. + 2 = 1 m. 538	Taille cadavre.
	1 m. 538 — 20 = 1 m. 518	» vivant.
Radius gauche, longueur	230 mm. + 2 = 1 m. 634	» cadavre.
	1 m. 634 — 20 = 1 m. 614	» vivant.
» droit, »	230 mm. + 2 = 1 m. 634	» cadavre.
	1 m. 634 — 20 = 1 m. 614	» vivant.
Cubitus gauche, »	250 mm. + 2 = 1 m. 642	» cadavre.
	1 m. 642 — 20 = 1 m. 622	» vivant.
» droit, »	252 mm. + 2 = 1 m. 646	» cadavre.
	1 m. 646 — 20 = 1 m. 626	» vivant.
Fémur gauche, »	418 mm. + 2 = 1 m. 615	» cadavre.
	1 m. 615 — 20 = 1 m. 595	» vivant.
» droit, »	418 mm. + 2 = 1 m. 615	» cadavre.
	1 m. 615 — 20 = 1 m. 595	» vivant.
Tibia gauche, »	346 mm. + 2 = 1 m. 629	» cadavre.
	1 m. 629 — 20 = 1 m. 609	» vivant.
» droit, »	346 mm. + 2 = 1 m. 629	» cadavre.
	1 m. 629 — 20 = 1 m. 609	» vivant.

Taille moyenne sur le vivant = 1^m60.

CORPS N° 12. ♀.

Fouilles de 1901.

Le crâne.

Le crâne bien conservé appartient à une jeune femme; toutes les sutures craniennes relativement simples sont ouvertes et les dents de sagesse ne sont pas encore développées; la suture basilaire est encore légèrement visible.

La comparaison des diamètres antéro-postérieur maxi-

mum et transverse maximum donne un indice céphalique sous-dolichocéphale de 76,30.

Norma facialis (fig. 30). — La vue antérieure nous montre un front étroit et plutôt bas, à contour arrondi, légèrement ogival; les bosses frontales assez indiquées sont bien écartées l'une de l'autre; la glabelle large est plane et légèrement saillante; les arcades sourcilières totalement effacées du côté externe, se renflent un peu du côté interne, contribuant de cette façon à former la saillie glabellaire. L'espace interorbitaire est large; les orbites plutôt petites et rectangulaires sont fortement microsomés, l'indice orbitaire étant de 75,68. L'orifice nasal est large; le nez est mésorhinien avec un indice de 52,50 frisant la platyrrhinie. Le nez est sensiblement déprimé à sa racine et les os propres se relèvent assez fortement. En avant, le plancher des fosses nasales ne se termine pas par un bord très aigu, mais offre plutôt du côté externe un bord légèrement mousse s'inclinant

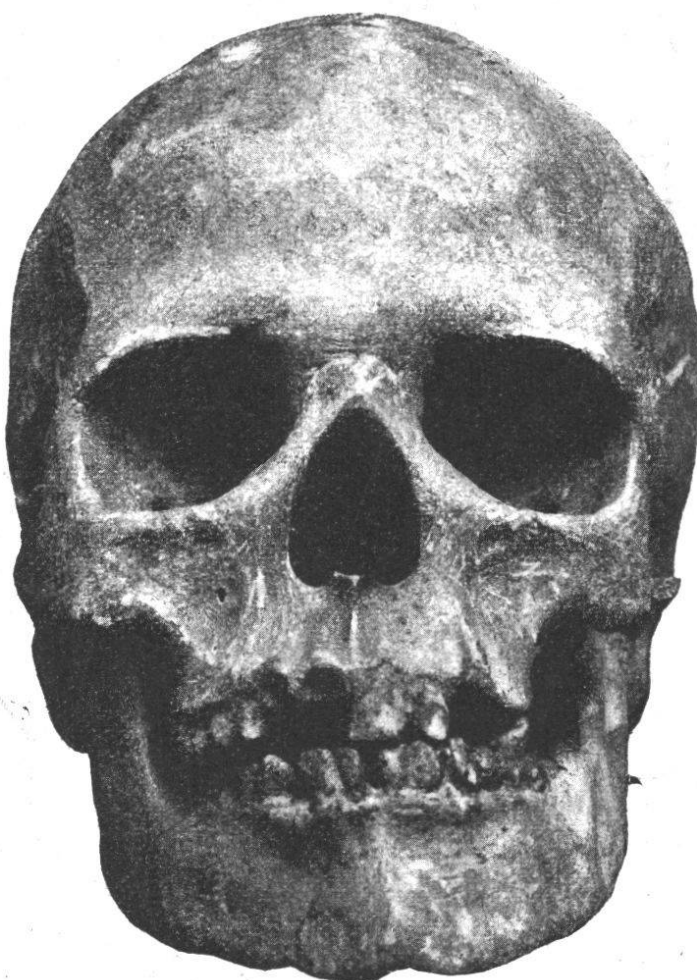


Fig. 30. — Crâne féminin n° 12. *Norma facialis*.

un peu en bas, de manière à former une faible gouttière. Les pommettes ne sont pas très développées; les fosses canines sont remarquables par leur profondeur. La face est

très faiblement leptoprosope, l'indice facial II étant de 50,84.

A la mâchoire supérieure les deux incisives droites, la canine et les deux prémolaires gauches manquent, mais leur absence est posthume. L'incisive médiane gauche est très développée; sa largeur atteint 11 mm.



Fig. 31. — Crâne féminin n° 12. *Norma lateralis*.

Norma lateralis (fig. 31). — La courbe antéro-postérieure s'incline doucement et régulièrement à partir de l'obé-
lion jusqu'au bregma; il y a une légère dépression post-coronale avec méplat dans le quart antérieur de la suture sagittale après quoi la courbe descend d'abord lentement, puis brusquement jusqu'au lambda; la partie cérébrale de l'occipital ne fait pas une saillie bien sensible; la ligne courbe supérieure est bien marquée, mais l'inion manque. Les lignes temporales sont bien dessinées; les apophyses mas-

toïdes sont passablement développées pour un jeune crâne féminin ; enfin il existe un os wormien au ptérion gauche (os épiptérygium). Ce qui frappe surtout dans cette vue, c'est la proéminence de la face ; le prognathisme facial est en effet excessivement accentué puisque l'indice du prognathisme (Flower) atteint 101,08. Ce prognathisme est surtout accentué dans la région sous-nasale et donne au crâne un aspect franchement nigritique.

Norma verticalis. — La vue d'en haut montre une forme elliptique pas très allongée avec des bosses pariétales assez visibles ; les arcades zygomatiques sont bien visibles et la face est très nettement apparente.

Norma posterioralis. — Cette norma montre un crâne assez élevé avec un contour supérieur nettement ogival ; il y a une légère asymétrie dans la région cérébrale de l'occipital, la moitié gauche étant légèrement plus saillante que la moitié droite. Les lignes courbes supérieure et inférieure sont bien marquées.

Norma basalis. — Le trou de l'occipital est à peu près circulaire ; le canal condyloïdien postérieur droit est beaucoup plus gros que le gauche. La voûte palatine limitée par une arcade dentaire parabolique est très profonde en arrière tandis qu'elle ne l'est pas du tout en avant.

Mandibule. — Le maxillaire inférieur est bien conservé ; son corps est plutôt grêle, mais la branche montante passablement inclinée est basse ; toutefois l'échancrure sigmoïde est peu accentuée et l'apophyse coronoïde est petite. Le menton est proéminent et accentue le prognathisme facial ; les apophyses géni sont de petites dimensions.

Capacité cranienne. — Calculée par le procédé de l'indice cubique, la capacité de ce crâne serait de 1305 cm³.

Le poids de l'encéphale aurait donc été d'après le procédé de M. Manouvrier de 1135 grammes.

Rayons et angles auriculaires.

Rayon maxillaire	98 mm.
» nasal	86
» sus-orbitaire	93
» bregmatique	113
» lambdoïdien	102
» iniaque	77
» opisthiaque	37
Angle facial	36°
» sous-cérébral	11
» frontal-cérébral	53
» frontal-total	64
» pariétal	64
» occipital cérébral	34
» » cérébelleux	37
» » total	71
» cranién total	188

Le squelette du tronc n'est représenté que par des fragments de vertèbres et de côtes ; le sternum manque complètement.

Squelette des membres.

L'omoplate et la clavicule gauches sont les seuls os représentant la ceinture scapulaire.

L'omoplate mesure :

Longueur totale	134 mm.
» sous-épineuse	104
Largeur	91
Indice scapulaire	67,91
» sous-épineux	114,28

La clavicule a une longueur de 130 mm.

Les deux *humérus* sont en bon état ; l'humérus gauche

atteint 295 mm.; l'humérus droit 297 mm. Il n'y a pas de perforation olécraniennne.

Le *radius* gauche mesure 235 mm.; le radius droit 230 mm.

Les deux *cubitus* sont aussi intacts et fournissent les longueurs suivantes :

	Gauche.	Droit.
Longueur totale	250 mm.	255 mm.
Distance du bec de l'olécrâne au plan horizontal	36	30
Distance du sommet de l'apophyse coronoïde au plan horizontal	41	37
Distance de la cavité sigmoïde au plan horizontal	27	22

Fémurs. — Les fémurs sont entiers, mais remarquables surtout par leur gracilité ; le troisième trochanter existe sur les deux fémurs ; toutefois son développement, ainsi que celui de la fossette hypotrochantérienne est faible. Les indices de platymérie et pilastriques sont respectivement de 75,86 et 116,67 pour le fémur gauche, et 75,86 et 121,78 pour le fémur droit. La platymérie n'est pas très accentuée mais, par contre, la colonne pilastrique est fortement développée, surtout sur le fémur droit.

Tibias et péronés. — Les tibias ne présentent aucun caractère particulier ; l'indice de platycnémie est de 64,71 indiquant une platycnémie plutôt faible ; les péronés sont cannelés ; ils mesurent 334 et 338 mm.

Calcanéum.

	Gauche	Droit.
Longueur totale T . . .	72 mm.	72 mm.
Longueur du talon t. . .	50	50
Largeur du talon . . .	25	25
Hauteur » . . .	32	35
T = 100 t.	69,44	69,44

Astragale.

Longueur totale	48 mm.	47 mm.
Longueur de la poulie astragaliennne	32	29
Largeur de la poulie astragaliennne	27	29

Taille.

Humérus gauche, longueur	295 mm. + 2 = 1 m. 556	Taille cadavre.
	1 m. 556 — 20 = 1 m. 536	» vivant.
» droit, longueur	297 mm. + 2 = 1 m. 562	» cadavre.
	1 m. 562 — 20 = 1 m. 542	» vivant.
Radius gauche, »	235 mm. + 2 = 1 m. 645	» cadavre.
	1 m. 645 — 20 = 1 m. 625	» vivant.
» droit, »	230 mm. + 2 = 1 m. 617	» cadavre.
	1 m. 617 — 20 = 1 m. 597	» vivant.
Cubitus gauche, »	250 mm. + 2 = 1 m. 636	» cadavre.
	1 m. 636 — 20 = 1 m. 616	» vivant.
» droit, »	255 mm. + 2 = 1 m. 665	» cadavre.
	1 m. 665 — 20 = 1 m. 645	» vivant.
Fémur gauche, »	425 mm. + 2 = 1 m. 578	» cadavre.
	1 m. 578 — 20 = 1 m. 558	» vivant.
» droit, »	426 mm. + 2 = 1 m. 580	» cadavre.
	1 m. 580 — 20 = 1 m. 560	» vivant.
Tibia gauche, »	346 mm. + 2 = 1 m. 586	» cadavre.
	1 m. 586 — 20 = 1 m. 566	» vivant.
» droit, »	346 mm. + 2 = 1 m. 586	» cadavre.
	1 m. 586 — 20 = 1 m. 566	» vivant.
Péroné gauche, »	334 mm. + 2 = 1 m. 568	» cadavre.
	1 m. 568 — 20 = 1 m. 548	» vivant.
» droit, »	338 mm. + 2 = 1 m. 579	» cadavre.
	1 m. 579 — 20 = 1 m. 559	» vivant.

Taille moyenne sur le vivant == 1^m577.

CORPS N° 13. ♂.

Fouilles de 1901.

Le crâne.

Ce crâne est incomplet, en mauvais état ; le squelette de la face, une partie du frontal et du pariétal gauches, le temporal gauche, la région cérébelleuse de l'occipital et les