

Zeitschrift: Bulletin de la Société Vaudoise des Sciences Naturelles
Herausgeber: Société Vaudoise des Sciences Naturelles
Band: 39 (1903)
Heft: 146

Artikel: Les sépultures et les populations préhistoriques de Chamblandes. Part II, caractères ethniques
Autor: Schenk, Alexandre
Kapitel: Corps no 10, corps no 11
DOI: <https://doi.org/10.5169/seals-267019>

Nutzungsbedingungen

Die ETH-Bibliothek ist die Anbieterin der digitalisierten Zeitschriften auf E-Periodica. Sie besitzt keine Urheberrechte an den Zeitschriften und ist nicht verantwortlich für deren Inhalte. Die Rechte liegen in der Regel bei den Herausgebern beziehungsweise den externen Rechteinhabern. Das Veröffentlichen von Bildern in Print- und Online-Publikationen sowie auf Social Media-Kanälen oder Webseiten ist nur mit vorheriger Genehmigung der Rechteinhaber erlaubt. [Mehr erfahren](#)

Conditions d'utilisation

L'ETH Library est le fournisseur des revues numérisées. Elle ne détient aucun droit d'auteur sur les revues et n'est pas responsable de leur contenu. En règle générale, les droits sont détenus par les éditeurs ou les détenteurs de droits externes. La reproduction d'images dans des publications imprimées ou en ligne ainsi que sur des canaux de médias sociaux ou des sites web n'est autorisée qu'avec l'accord préalable des détenteurs des droits. [En savoir plus](#)

Terms of use

The ETH Library is the provider of the digitised journals. It does not own any copyrights to the journals and is not responsible for their content. The rights usually lie with the publishers or the external rights holders. Publishing images in print and online publications, as well as on social media channels or websites, is only permitted with the prior consent of the rights holders. [Find out more](#)

Download PDF: 17.01.2026

ETH-Bibliothek Zürich, E-Periodica, <https://www.e-periodica.ch>

Tibia gauche, longueur	334 mm.	+	2	=	1 m. 560	Taille cadavre.
	1 m. 560	—	20	=	1 m. 540	» vivant.
» droit,	339 mm.	+	2	=	1 m. 570	» cadavre.
	1 m. 570	—	20	=	1 m. 550	» vivant.
Péroné droit,	318 mm.	+	2	=	1 m. 528	» cadavre.
	1 m. 528	—	20	=	1 m. 508	» vivant.

Taille moyenne sur le vivant = 1^m515.

CORPS N° 10.

Fouilles de 1901.

Squelette de jeune enfant en très mauvais état.

CORPS N° 11. ♂.

Fouilles de 1901.

Le crâne.

Crâne masculin en parfait état. Les contours du crâne sont réguliers, sans accentuation marquée des crêtes d'insertion musculaires. La face est fortement prognathe. Les sutures crâniennes ne sont pas oblitérées, mais la suture coronale, relativement simple, est plus synostosée que les sutures sagittale et lambdoïde. Le crâne est sous-dolichocéphale avec un indice céphalique de 78,41.

Norma facialis (fig. 28). — Le front est bien développé; les arcades sourcilières sont nulles ou à peu près; la glabella légèrement saillante est plane; les bosses frontales sont bien marquées et il existe une certaine élévation médiane du frontal au niveau de la partie moyenne de la suture métopique. La courbe du crâne est régulière, très nettement arrondie. La face est leptoprosope, l'indice facial II étant de 54,40. Les os malaires sont plutôt petits. Les orbites rectangulaires, faiblement mésosèmes, ont un indice de 83,33. Le nez est platyrrhinien bien que la face soit leptoprose; son indice est de 54,55. Le plancher des fosses nasales offre, en avant, un bord légèrement mousse

et s'incline faiblement en bas, de manière à former une légère gouttière au lieu de se terminer par un bord aigu. La hauteur intermaxillaire très développée atteint 25 mm. Les fosses canines sont profondes ; l'arcade alvéolaire est régulière ; toutes les dents existent, sauf la première incisive et la première prémolaire gauches.

Norma lateralis (fig. 29). — La courbe antéro-postérieure légè-

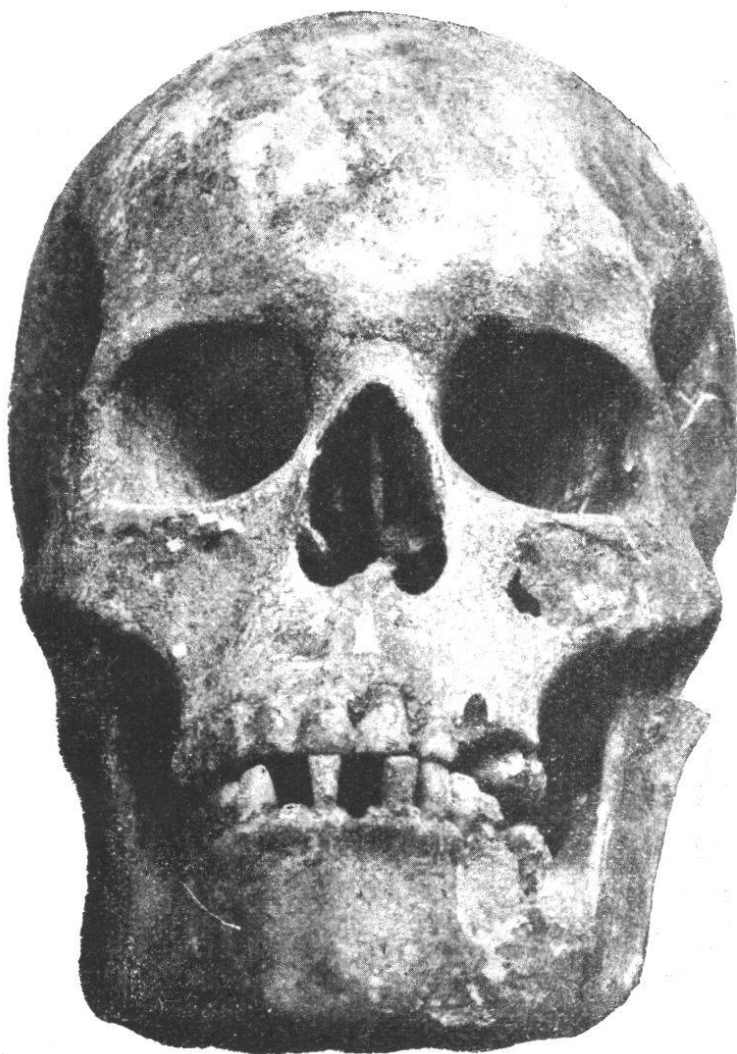


Fig. 28. — Crâne masculin n° 12. *Norma facialis*.

rement oblique dans la première moitié du frontal est régulière, surélevée, avec un méplat dans la région antérieure des pariétaux. L'inion est peu développé ; il n'y a pas de saillie occipitale ; la protubérance occipitale externe ne se détache pas et les lignes courbes de l'occipital sont à peine marquées. Les apophyses mastoïdes peu développées n'offrent que de faibles insertions musculaires. Le ptérion est normal. L'épine nasale peu accentuée correspond au n° 2 de la nomenclature de Broca. Les os nasaux ne sont pas proéminents. Le prognathisme alvéolaire et dentaire est très accentué ; ce dernier est frappant surtout lorsque l'on considère le crâne avec sa mâchoire inférieure. L'indice du

prognathisme d'après la méthode de Flower atteint le chiffre considérable de 104,08.



Fig. 29. — Crâne masculin n° 12. *Norma lateralis*.

Norma verticalis. — La vue d'en haut présente un contour presque régulièrement ovale ; les bosses frontales sont peu développées ; les arcades zygomatiques ne sont pas visibles.

Norma posterioralis. — La courbe crânienne est régulièrement arrondie dans sa région supérieure ; les parois latérales convergent légèrement en bas. Cette vue permet de constater, en outre, la hauteur relativement grande du crâne (diamètre basilo-bregmatique 139 mm.).

La vue d'en bas montre un trou de l'occipital volumineux, une voûte palatine profonde ; l'arcade dentaire, légèrement parabolique, présente des parties latérales tendant au parallélisme. Les dents sont volumineuses ; les incisives

médianes mesurent 0^m01 de largeur à gauche et 0^m011 à droite ; les incisives latérales 0^m009 de chaque côté. Les prémolaires et les molaires sont légèrement usées et vont en diminuant de la première à la troisième.

Mandibule. — Le maxillaire inférieur est bien conservé, sauf le condyle et une partie de l'échancrure qui sont brisés ; les branches latérales sont à peu près parallèles. Toutes les dents existent et sont normales. La première molaire gauche est profondément cariée. Le menton est étroit, pointu ; la branche montante est plutôt basse ; les apophyses géni sont peu développées ; mais, par contre, l'empreinte digastrique est très accusée.

Capacité crânienne. — La capacité crânienne calculée d'après le procédé de l'indice cubique est de 1480 cm³. Le poids de l'encéphale aurait été ainsi de 1287 grammes.

Rayons et angles auriculaires. — Les mesures des rayons et angles auriculaires nous ont donné les chiffres suivants :

Rayon maxillaire . . .	98 mm.
» nasal	87
» sus-orbitaire . . .	97
» bregmatique . . .	123
» lambdoïdien . . .	114
» iniaque	85
» opisthiaque . . .	42
Angle facial	41°
» sous-cérébral . . .	11
» frontal cérébral . .	50
» » total	61
» pariétal	58
» occipital cérébral . .	32
» occipit. cérébelleux	32
» occipital total . . .	64
» crânien total . . .	172

Les membres.

Le squelette du tronc est en mauvais état ; les clavicules atteignent une longueur de 135 mm. Les omoplates manquent.

Les os des membres sont plutôt grêles. Les *humérus* ne présentent aucun caractère particulier ; il n'y a pas de perforation olécranienne. Les deux *radius* sont intacts et mesurent 230 mm.

Les *cubitus*, intacts aussi, présentent une incurvation de l'extrémité supérieure assez accentuée. Le cubitus gauche est fortement coloré en rouge par de l'ocre.

	Gauche.	Droit.
Longueur totale	250 mm.	252 mm.
Distance du bec de l'olé- crâne au plan horizontal	35	37
Distance de l'apophyse coro- noïde au plan horizontal	41	43
Distance de la cavité sig- moïde au plan horizontal	26	29

Bassin.

Les os iliaques étant en bon état, toutes les mesures du bassin ont pu être prises :

Largeur maxima du bassin	254 mm.
Hauteur maxima »	200
Largeur biiliaque . . .	215
» » inférieure	183
» sous-cotyloïdienne	144
Diamètre sacro-pubien . .	102
» sacro sous-pubien	111
» transv. maximum	134
» oblique du détroit	123
» sacro-pubien inf ^r	121

Largeur biischiatique . . .	107
» maxima du sacrum . . .	115
Hauteur de la face antérieure ou postérieure du sacrum . . .	114
Flèche de l'arc formé par la concavité du sacrum . . .	24
Hauteur articulaire de la symphyse pubienne . . .	37

Indices.

Indice général du bassin ou indice pelvien . . .	127
Rapport de la hauteur maxima à la largeur maxima = 100	78,74
Rapport de la largeur sous-cotyloïdienne à la largeur maxima = 100	56,69
Indice du détroit supérieur	76,12
Rapport de la flèche à la hauteur du sacrum . . .	21,05

Fémurs. — Les deux fémurs sont intacts ; il n'y a ni troisième trochanter, ni fossette hypotrochantérienne. L'indice de platymétrie atteint respectivement 75,86 et 73,33 pour le fémur gauche et pour le fémur droit ; l'indice pilastrique est de 103,70 et 107,69.

Tibias. — Les tibias sont un peu platycnémiques ; indices de 65,63 et 63,64. Les tubérosités antérieures sont bien développées ; la région supérieure est légèrement incurvée. Les facettes astragaliennes existent.

Péronés. — Les péronés sont brisés, mais ils sont très fortement cannelés.

Calcanéum.

	Gauche.	Droit.
Longueur totale T	72 mm.	72 mm.
» du talon t	52	52
Largeur du calcanéum . . .	31	31
Hauteur du talon	37	37
Rapport (T = 100) : t. . . .	72,08	72,08

Astragale.

	Gauche.	Droit
Longueur totale	48 mm.	49 mm.
» de la poulie astragalienne	30	30
Largeur de la poulie astragalienne	28	28

Taille.

Humérus gauche, longueur	299 mm. + 2 = 1 m. 538	Taille cadavre.
	1 m. 538 — 20 = 1 m. 518	» vivant.
Radius gauche, longueur	230 mm. + 2 = 1 m. 634	» cadavre.
	1 m. 634 — 20 = 1 m. 614	» vivant.
» droit, »	230 mm. + 2 = 1 m. 634	» cadavre.
	1 m. 634 — 20 = 1 m. 614	» vivant.
Cubitus gauche, »	250 mm. + 2 = 1 m. 642	» cadavre.
	1 m. 642 — 20 = 1 m. 622	» vivant.
» droit, »	252 mm. + 2 = 1 m. 646	» cadavre.
	1 m. 646 — 20 = 1 m. 626	» vivant.
Fémur gauche, »	418 mm. + 2 = 1 m. 615	» cadavre.
	1 m. 615 — 20 = 1 m. 595	» vivant.
» droit, »	418 mm. + 2 = 1 m. 615	» cadavre.
	1 m. 615 — 20 = 1 m. 595	» vivant.
Tibia gauche, »	346 mm. + 2 = 1 m. 629	» cadavre.
	1 m. 629 — 20 = 1 m. 609	» vivant.
» droit, »	346 mm. + 2 = 1 m. 629	» cadavre.
	1 m. 629 — 20 = 1 m. 609	» vivant.

Taille moyenne sur le vivant = 1^m60.

CORPS N° 12. ♀.

Fouilles de 1901.

Le crâne.

Le crâne bien conservé appartient à une jeune femme; toutes les sutures craniennes relativement simples sont ouvertes et les dents de sagesse ne sont pas encore développées; la suture basilaire est encore légèrement visible.

La comparaison des diamètres antéro-postérieur maxi-