

**Zeitschrift:** Bulletin de la Société Vaudoise des Sciences Naturelles  
**Herausgeber:** Société Vaudoise des Sciences Naturelles  
**Band:** 39 (1903)  
**Heft:** 146

**Artikel:** Les sépultures et les populations préhistoriques de Chamblandes. Part II, caractères ethniques  
**Autor:** Schenk, Alexandre  
**Kapitel:** Corps no 2  
**DOI:** <https://doi.org/10.5169/seals-267019>

### **Nutzungsbedingungen**

Die ETH-Bibliothek ist die Anbieterin der digitalisierten Zeitschriften auf E-Periodica. Sie besitzt keine Urheberrechte an den Zeitschriften und ist nicht verantwortlich für deren Inhalte. Die Rechte liegen in der Regel bei den Herausgebern beziehungsweise den externen Rechteinhabern. Das Veröffentlichen von Bildern in Print- und Online-Publikationen sowie auf Social Media-Kanälen oder Webseiten ist nur mit vorheriger Genehmigung der Rechteinhaber erlaubt. [Mehr erfahren](#)

### **Conditions d'utilisation**

L'ETH Library est le fournisseur des revues numérisées. Elle ne détient aucun droit d'auteur sur les revues et n'est pas responsable de leur contenu. En règle générale, les droits sont détenus par les éditeurs ou les détenteurs de droits externes. La reproduction d'images dans des publications imprimées ou en ligne ainsi que sur des canaux de médias sociaux ou des sites web n'est autorisée qu'avec l'accord préalable des détenteurs des droits. [En savoir plus](#)

### **Terms of use**

The ETH Library is the provider of the digitised journals. It does not own any copyrights to the journals and is not responsible for their content. The rights usually lie with the publishers or the external rights holders. Publishing images in print and online publications, as well as on social media channels or websites, is only permitted with the prior consent of the rights holders. [Find out more](#)

**Download PDF:** 13.01.2026

**ETH-Bibliothek Zürich, E-Periodica, <https://www.e-periodica.ch>**

plane dans le quart antérieur de la suture pariétale et descend lentement depuis cet endroit jusqu'au lambda; l'apophyse mastoïde est assez grosse.

La *norma verticalis* offre une forme elliptique passablement allongée.

La *mandibule*, en mauvais état, présente une branche horizontale large et basse; le point mentonnier bien marqué n'est pas saillant; les alvéoles des incisives et des canines sont ouverts, ceux des molaires sont complètement oblitérés. La branche montante, peu élevée, fait avec la branche horizontale un angle faiblement obtus.

### CORPS N° 2. ♀.

Fouilles de 1881.

#### *Le crâne.*

N° 13 663 du Musée d'Anthropologie et d'Archéologie préhistoriques.

Ce crâne assez bien conservé provient d'une femme âgée; ses contours sont réguliers et arrondis, ne présentant presque pas de crêtes saillantes; les os malaires manquent et les arcades zygomatiques sont brisées; les cavités orbitaires sont incomplètes. Le crâne est *sous-dolichocéphale* (*mésocéphale*, d'après la nomenclature de Francfort).

*Norma facialis* (fig. 13). — La vue antérieure présente à la fois un front large, fortement bombé en avant et assez élevé, indiquant un grand développement des lobes frontaux; la glabelle large et plane ne forme pas de tubérosité, elle correspond au n° 0 de la nomenclature de Broca. Les sinus frontaux sont très peu développés et ne mesurent que 10 mm. d'épaisseur; les arcades sourcilières sont presque complètement nulles; les bosses frontales sont, par contre, bien développées et très apparentes.

La voûte crânienne présente une courbe régulière et bien développée; les crêtes frontales sont passablement divergentes.



Fig. 13. — Crâne féminin n° 2. *Norma facialis*.

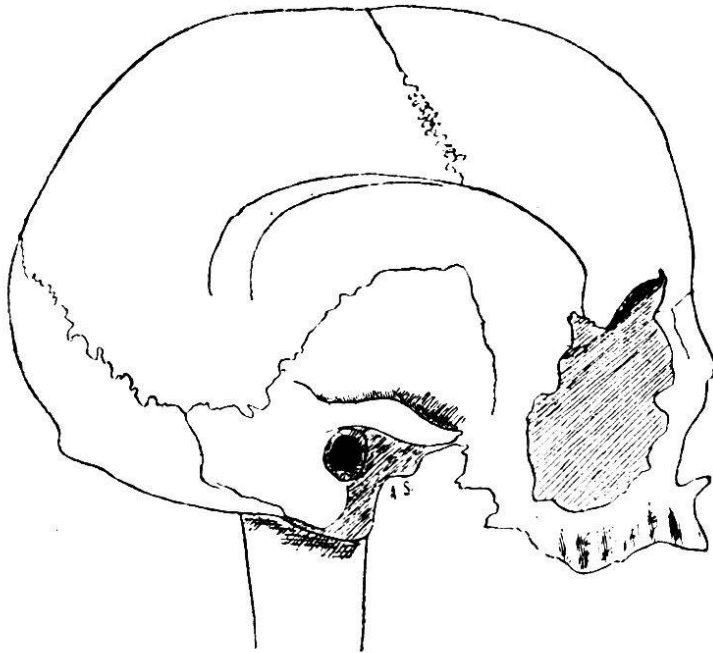
Les bords sus-orbitaires sont pourvus chacun d'une large échancrure; la racine nasale est très large, plate, non enfoncée; les os propres du nez sont aussi passablement larges, s'adossant suivant un angle très fortement obtus; ils forment, avec les apophyses montantes des maxillaires supérieurs, une large surface plane qui se continue directement au-dessous du front. En se détachant du frontal, en dessous de la glabelle, les os nasaux ne s'infléchissent que fort peu en avant et en haut, prenant ainsi une position faiblement oblique; l'indice nasal, malgré cet aplatissement relatif, est leptorhinien; l'épine nasale est bien développée.

L'espace interorbitaire est large; les orbites sont profondes et paraissent avoir été mésosèmes. La face — bien

qu'approximativement mesurée, les arcades zygomatiques étant partiellement brisées, — était leptoprosope.

L'arcade dentaire est parabolique, les deux prémolaires gauches (la deuxième est cariée) et la troisième molaire droite sont seules présentes ; les alvéoles sont complètement oblitérés, sauf en ce qui concerne les incisives. La voûte palatine est profonde, mais relativement courte.

La *norma lateralis* (fig. 14) montre une courbe antéro-postérieure s'élevant d'abord presque verticalement jusqu'au niveau des bosses frontales, c'est-à dire jusqu'à 50 mm. au-dessus de la racine du nez. Elle s'incline ensuite insensiblement jusqu'au bregma en décrivant une courbe aussi élégante que régulière ; mais à partir de ce point elle subit une légère dépression pour rester plane dans la moitié antérieure de la suture sagittale, puis, s'infléchissant en bas et en arrière, elle descend obliquement jusqu'au lambda, mais l'écaille de l'occipital n'étant pas projetée, elle se con-



tinue régulièrement jusqu'à 50 mm au-dessous du lambda ; là, elle change de nouveau de direction pour gagner l'inion d'abord, et le trou occipital ensuite ; mais dans cette dernière région la courbure est très peu accentuée.

La saillie iniaque

Fig. 14. — Crâne féminin n° 2. *Norma lateralis*. est fort restreinte ; par contre, la ligne courbe supérieure est bien marquée ; la ligne temporale est peu élevée, les apophyses mastoïdes petites. Les fosses temporales sont également peu développées.

La vue de profil permet encore de constater les saillies que déterminent les bosses frontales, mais la forme du ptérion ne peut être déterminée, les sutures dans cette région étant complètement synostosées,

*Norma verticalis* (fig. 15). — La vue d'en haut offre une courbe régulièrement ovale, sans saillie appréciable des bosses pariétales, mais le développement transversal de la boîte crânienne paraît presque aussi grand à la région frontale qu'à la région pariétale ; la différence n'est, en effet, que de 16 mm. Cette vue permet, en outre, de constater une légère dépression post-coronale, dirigée parallèlement à cette suture.

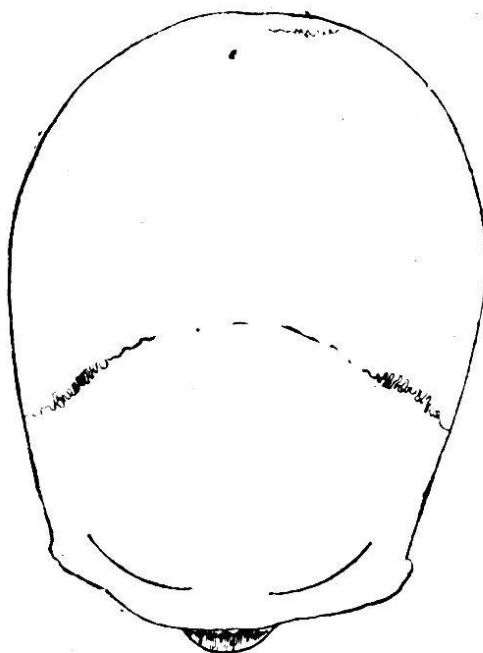


Fig. 15. — Crâne féminin n° 2.  
*Norma verticalis.*

Le crâne étant fortement orthognathe, la région nasale seule est aperçue dans cette vue.

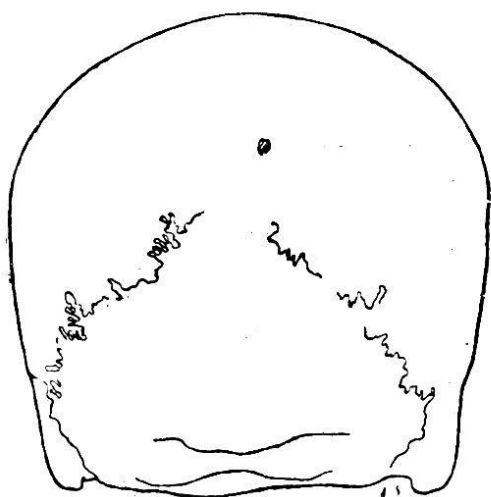


Fig. 16. — Crâne féminin n° 2.  
*Norma posterioralis.*

*Norma posterioralis* (fig. 16). — La vue postérieure présente un contour supérieur arrondi, régulier et bien développé, mais les côtés latéraux, presque verticaux, convergent en bas.

*Norma basalis.* — La vue inférieure nous présente les grandes dimensions tant antéro-postérieures que transversales du trou occipital qui a la forme d'un rhombe.

*Sutures crâniennes.* — La *suture métopique* est complètement synostosée ; il en est de même de la *suture sagit-*

*tale*. La *suture coronale* est complètement oblitérée dans sa région médiane; sur les côtés elle appartient, au point de vue de sa complication, au n° 5 de la nomenclature de Broca. La *suture lambdoïde* est moins fermée que les autres; elle correspond sous le rapport du degré de soudure au n° 3 et sous le rapport de la complication au n° 5 de Broca; la synostose est moins accentuée dans la région de l'astérion qu'ailleurs. La *suture écailleuse* est parfaitement conservée; mais, par contre, les sutures de la région ptérique manquent totalement.

*Mandibule*. — Le maxillaire inférieur présente un point mentonnier saillant, la branche horizontale est large et courte, la verticale basse mesure 60 mm.; l'angle de la mâchoire est obtus, les molaires manquent et leurs alvéoles sont oblitérés; les incisives et les canines sont fortement usées. Les apophyses géni sont très développées.

*Capacité crânienne*. — Calculée par le procédé de l'indice cubique, la capacité de ce crâne est élevée et atteint 1554 cm<sup>3</sup>. Avec la graine de moutarde le chiffre moyen obtenu est de 1505 cm<sup>3</sup>, chiffre assez considérable si l'on tient compte de la capacité moyenne du crâne féminin dans les races européennes, capacité qui est à peu près de 1400 cm<sup>3</sup>.

En calculant le poids du cerveau au moyen de la fraction 0,87 obtenue par M. Manouvrier<sup>1</sup> (c'est-à-dire en multipliant la capacité crânienne par 0,87), fraction qui exprime, d'après les recherches de ce savant anthropologiste, le rapport du poids de l'encéphale à la capacité crânienne, on obtient le chiffre de 1309 grammes, comme représentant le poids probable du cerveau de la femme n° 2 de Chamblandes.

---

<sup>1</sup> L. Manouvrier. *Sur l'interprétation de la quantité dans l'encéphale et dans le cerveau en particulier*. « Mémoires de la Société d'Anthropologie de Paris ». 2<sup>m</sup>e série. Tome III. 2<sup>m</sup>e fascicule, page 161.

*Rayons et angles auriculaires.*

Rayon maxillaire . . . . .	100 mm.
» nasal . . . . .	101
» sus-orbitaire . . . . .	108
» bregmatique . . . . .	118
» lambdoïdien . . . . .	103
» iniaque. . . . .	76
» opisthiaque . . . . .	32
Angle facial . . . . .	38,5°
» sous-cérébral . . . . .	8
» frontal cérébral . . . . .	55
» » total . . . . .	63
» pariétal . . . . .	59
» occipital cérébral . . . . .	33
» » cérébelleux. . . . .	34
» » total. . . . .	67
» crânien total . . . . .	171

Par sa forme générale ce crâne paraît se rapprocher beaucoup des crânes féminins 1. 3. C. de Bramabiau, Dufort et Rousson, si bien étudiés par M. Gabriel Carrière dans ses *Matériaux pour servir à la paléoethnologie des Cévennes*. Il s'en différencie seulement par l'absence de prognathisme alvéolaire et dentaire. Voici, en effet, d'après M. Carrière, les caractères morphologiques de ces crânes : « Front haut, étroit, presque droit, les sinus frontaux étant à peine accusés par une très légère saillie, arcs sourciliers à peine marqués. Arcades zygomatiques peu saillantes, os nasaux peu proéminents.

» Type sous-dolichocéphale.

» Il faut noter aussi l'existence d'une légère dépression post-coronale dirigée parallèlement à cette suture, dépres-



sion que j'ai remarquée d'ailleurs fréquemment sur des crânes anciens<sup>1</sup>. »

Ces caractères, on le voit, s'appliquent absolument à notre crâne et il est intéressant de constater une aussi frappante analogie chez des crânes d'une époque à peu près identique, mais provenant de contrées passablement éloignées.

### *Os divers.*

A part le crâne, le squelette du corps n° 2 est représenté par un certain nombre d'os dont quelques-uns sont en bon état, soit : un fémur entier et un fragment de fémur, deux tibias entiers, deux humérus et un radius entiers, ainsi que les deux clavicules. Les omoplates et les os iliaques sont présents, mais fortement endommagés ; il y a aussi quelques vertèbres intactes.

*Clavicules.* — Les deux clavicules mesurent : celle de gauche 125 et celle de droite 130 mm.

*Humérus.* — Les deux humérus sont forts, avec saillies d'insertions musculaires bien développées ; il n'y a pas de perforation olécraniennne.

*Radius.* — Le radius droit est bien conservé ; sa longueur est de 210 mm.

*Fémurs.* — Les fémurs ne présentent aucune particularité au point de vue de la platymérie et de l'indice pilastrique ; mais, par contre, ils sont fortement incurvés et l'angle d'inclinaison de la diaphyse est très petit.

*Tibias.* — Les deux tibias sont caractérisés par une platycnémie assez accentuée et par une légère rétroversion de la tête d'articulation fémorale. La maléole est aussi un peu inclinée de haut en bas et de dehors en dedans. Il existe de légères facettes astragaliennes.

---

<sup>1</sup> Gabriel Carrière, *Matériaux pour la paléoethnologie des Cévennes*. Supplément au « Bulletin de la Société d'étude des sciences naturelles de Nîmes, » 1893, p. 27.



*Taille.*

Un fémur, longueur = 387 mm. + 2 taille cadavre	1 <sup>m</sup> 490
Tibia gauche » = 319 » + 2 » »	1. 519
» droit . » = 325 » + 2 » »	1. 537
Humérus gauc. » = 275 » + 2 » »	1. 476
» droit » = 275 » + 2 » »	1. 476
Radius droit » = 210 » + 2 » »	1. 547
	<hr/> 9. 045

Taille moyenne du cadavre = 1<sup>m</sup>508

» » vivant = 1<sup>m</sup>508 — 20 = 1<sup>m</sup>488.

## CORPS N° 3. ♂.

(Fouilles de 1894.)

*Le Crâne.*

N° 24479 du Musée d'Anthropologie et d'Archéologie préhistoriques.

L'aspect général de cette pièce indique un crâne masculin, solide et bien développé; les apophyses et les lignes d'insertion musculaires sont bien marquées. Les os de la base du crâne, la moitié du pariétal gauche, le temporal gauche et la même moitié du squelette de la face manquent.

*Norma facialis.* — Vu de face, le crâne présente un front droit et bombé en avant, assez large, à bosses frontales latérales peu développées. Les arcades sourcilières sont bien marquées et la glabella est légèrement proéminente. Les sinus frontaux sont plutôt restreints. La crête sagittale bien nette, malgré la présence de la suture métopique, n'est cependant pas très développée. La voûte crânienne présente un contour légèrement ogival. Les lignes