

Zeitschrift: Bulletin de la Société Vaudoise des Sciences Naturelles
Herausgeber: Société Vaudoise des Sciences Naturelles
Band: 35 (1899)
Heft: 133

Artikel: La faune entomologique du Delagoa : Hyménoptères
Autor: Schulthess-Schindler, A. de / André, E. / Kohl, F.-F.
DOI: <https://doi.org/10.5169/seals-265685>

Nutzungsbedingungen

Die ETH-Bibliothek ist die Anbieterin der digitalisierten Zeitschriften auf E-Periodica. Sie besitzt keine Urheberrechte an den Zeitschriften und ist nicht verantwortlich für deren Inhalte. Die Rechte liegen in der Regel bei den Herausgebern beziehungsweise den externen Rechteinhabern. Das Veröffentlichen von Bildern in Print- und Online-Publikationen sowie auf Social Media-Kanälen oder Webseiten ist nur mit vorheriger Genehmigung der Rechteinhaber erlaubt. [Mehr erfahren](#)

Conditions d'utilisation

L'ETH Library est le fournisseur des revues numérisées. Elle ne détient aucun droit d'auteur sur les revues et n'est pas responsable de leur contenu. En règle générale, les droits sont détenus par les éditeurs ou les détenteurs de droits externes. La reproduction d'images dans des publications imprimées ou en ligne ainsi que sur des canaux de médias sociaux ou des sites web n'est autorisée qu'avec l'accord préalable des détenteurs des droits. [En savoir plus](#)

Terms of use

The ETH Library is the provider of the digitised journals. It does not own any copyrights to the journals and is not responsible for their content. The rights usually lie with the publishers or the external rights holders. Publishing images in print and online publications, as well as on social media channels or websites, is only permitted with the prior consent of the rights holders. [Find out more](#)

Download PDF: 12.01.2026

ETH-Bibliothek Zürich, E-Periodica, <https://www.e-periodica.ch>

LA FAUNE ENTOMOLOGIQUE DU DELAGOA

HYMENOPTÈRES

déterminés et décrits par **A. de SCHULTHESS-SCHINDLER**,
Docteur-médecin, à Zurich,

en collaboration avec MM. E. André, à Beaune. F.-F. Kohl,
à Vienne, W. Konow, à Teschendorf.

Fam. TENTHREDINIDAE

Arge. SCHRANK.

*A. Schulthessi*¹, nov. spec. Konow.

« ♀ Rufa, breviter cano-pubescent, palpis, antennis, macula verticem et frontis partem superiorem ocellos includentem tegente, mesonoti maxima parte, scutello, postscutello, abdominis vitta dorsali, pedibus violaceo-nigris; pedum coxis magis minusve rufatis; alis lutescenti-hyalinis; venis rufis, sub stigmate fuscis; stigmate nigro-fusco. — Crassa; capite pone oculos dilatato: clypeo brevi, deplanato, apice emarginato; fronte super antennas late sulcata; sulco ocellum inferiorem includente; fovea interantennali profunda, fere rotunda; antennis brevibus, mesonotum una cum scutello longitudine vix aequantibus; articulo tertio clavato, antice carinato; vertice longitudine sua duplo latiore; abdominis vitta dorsali basin versus dilatata, sed segmentorum marginibus rufatis interrupta; vagina crassa, apice rotundata, subtus medio impressa; margine glutiniali nigricante: alarum anteriorum cellula humerali basali elongata; tibiis posterioribus spina supraapicali parva pallida ornatis; unguiculis ante apicem subdenticulatis: — Long. 12 mm.

Patria: Africa orient. (Delagoa-Bay).

Cette espèce qui m'a été envoyée par le docteur A. de Schulthess-Schindler et que je nomme en son honneur, est voisine des espèces sud-africaines *sugillata* Klug, *andromeda* Kirby et *Dirce* Kirby. Elle s'en distingue par la tête rouge-jaunâtre; *sugillata* a, en outre, un sillon frontal plus étroit et moins distinct qui

¹ Déterminé et décrit par le pasteur Konow, à Teschendorf.

ne renferme pas l'ocelle inférieur et le vertex plus court, moins voûté; *Dirce* a le front tout autrement formé ».

Fam. ICHNEUMONIDAE et BRACONIDAE

La collection Junod contient un grand nombre d'espèces et d'individus de ces familles. Je les ai envoyés au spécialiste distingué, Dr Schmiedeknecht à Blankenburg en Thuringe. Sur le point d'entreprendre un voyage en Orient, il se réserve une étude plus approfondie pour plus tard. En attendant, il me donne les noms suivants :

- Cryptus vittatus* Tosquinet.
- » *formosus* Brullé.
- Osprynchotus capensis* Spin.
- » *flavipes* Brullé.
- Ophion leucocotis* Tosquinet.
- Enicospilus rubens* Tosquinet.
- Vipio bicolor* Brullé.
- » *coccineus* Brullé.
- » *desertor* Fab.
- » plusieurs nov. spec.

Fam. CHALCIDIDAE

Leucospis Fab.

1. *L. Schlettereri* nov. spec.¹

♀ *L. biguetinae* Jur. species valde affinis. Genæ fortiter convergentes, longitudine articulos secundum tertiumque flagelli computatos æquantes. Intervallum inter ocellum antérieur et basin mandibularum multo majus quam intervallum inter margines interiores oculorum. Flagelli articulus secundus longitudine primum æquans, articuli 3 sequentes longitudine ac latitudine æquales, articuli ceteri quam longi latiores.

Pronotum atque vertex quam in *L. dorsigera* minus grosse sed dense punctati; pronotum ante marginem posticum carina transversa longa, sat distincta, lævi instructum. Mesonotum ac scutellum quam pronotum aliquot grossius densissime punctata. Postscutelli media pars evidenter producta et postice bidentata. Segmentum medianum carinula mediana destitutum. Abdomen abbreviatum, post segmentum secundum incrassatum et valde

¹ Je voue cette belle espèce au monographe de cet intéressant groupe, à M. Schletterer, à Pola.

declive. Terebra dimidiam partem posticam segmenti III non superans. Coxæ posticæ sat subtiliter minus dense punctatæ; intervalla inter puncta iis majora, femora multo subtilius sed æque dense punctata quam coxæ, latitudine sua plus quam duplo longiora; margine inferiore pone dentem brevem basalem dentibus magnis sex armata, quarum tres basales inter se sat distantes, ceteri inter se approximati; duo basales apice acuti, ceteri apice rotundati sunt. Alæ anticæ infumatæ. — Nigra luxuriose rufo et flavo-varia.

2. ♀ Delagoa.

La *L. Schlettereri* rentre dans le groupe de la *L. biguetina* Jur., à laquelle elle ressemble par la forme de l'abdomen; elle s'en distingue par la longueur de l'oviscape qui n'atteint pas le milieu du troisième segment abdominal et puis surtout par l'armure des cuisses postérieures. Cette dernière, ainsi que le coloris, la rapproche beaucoup de la *L. frenata* Klug. avec laquelle elle partage aussi la patrie. Toutefois, elle s'en distingue par la forme de l'abdomen, et la longueur de l'oviscape.

La couleur varie entre noir, rouge et jaune d'or. Tête noire, mandibules, chaperon, deux grandes taches au bord intérieur des yeux et les antennes roux; thorax noir, bord antérieur du pronotum, quatre taches longitudinales sur le mesonotum, bords latéraux du scutellum, une grande partie du segment médian et une tache sous l'aile roux; bord calleux du pronotum, quatre taches latérales du scutellum et le postscutellum jaunes; écaillette brune. Abdomen noir, base du premier segment et bout du dernier roux; le second segment porte deux taches transversales jaunes entourées de roux; le troisième et le quatrième chacun deux taches rondes jaunes, entourées de roux. Jambes antérieures et intermédiaires rouges variées de jaune: hanches postérieures rousses à base noire en dessous, tachées de jaune en dessus; face extérieure des cuisses tachée de noir, bords supérieur et inférieur jaunes; tibias postérieurs et tous les tarses roux.

L'armure des cuisses postérieures est pour ainsi dire identique à celle de la *L. frenata*.

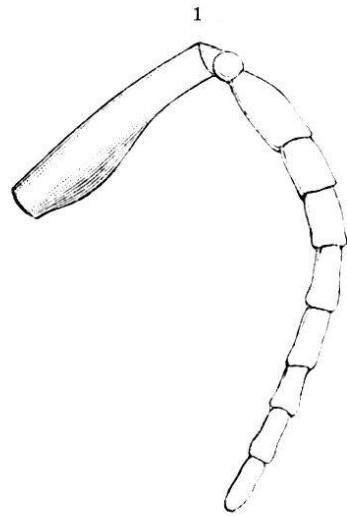
Halticella Spin. (subg. *Stomatocerus* Kirby).

1. *St. Mimosæ* nov. spec.

♀ Caput et thorax densissime impresso-punctati, rare argenteo-pilosi. Antennæ elongatæ, scapus gracilis plus quam dimidiam flagelli longitudinem æquans; articuli flagelli argenteo-

pilosi, primus curvatus, medio angustatus, secundo fere duplo longior, tertio longitudine æqualis; ceteri apicem versus longitudine gradatim decrescentes, ultimus conicus, pænultimo duplo longior. Postscutellum spinis lamellatis duabus erectis armatum, latera segmenti mediani utrinque spinis duabus fortibus acuminatis armata. Abdomen supra densissime et subtilissime punctatum ad latera punctis numerosis majoribus immixtis, apicem versus argenteo-pilosum. Stylus robustus, tertiam partem abdominis longitudine æquans. Alæ anticæ fasciis duabus transversis fuscis ornatae. Femora omnia incrassata, postica crista inferiore dimidia parte apicali biundulata. Nigra, antennarum scapus et 3-4 articuli basales flagelli, genua omnia segmentum ultimum abdominis et stylus fusco-rufi.

♂ Omnino niger, alis hyalinis, non fasciatis. Antennæ 10-articulatæ, robustæ; scapus quam in femina brevior, longitudine articulos II, III, et dimidium IV computatos æquans, medio dilatatus; articulus funiculi I minimus, II quam III sesqui longior; ceteri longitudine circiter æquales, pænultimus brevior, omnes, (primo excepto) longiores quam latiores; ultimus conicus quam pænultimus sesqui longior.



♂ ♀ Delagoa : éclos en très grand nombre de la chrysalide de *Tropæa Mimosæ*.

Cette espèce est très voisine de la *H. liberator* Walk, de Port-Natal (Trans. Ent. Soc. London 3, Vol. I, 1862, p. 361. *Stomatocerus liberator* Kirby, Journ. Lin. Soc. London Zoolog. XVII, 1883, p. 62, Pl. 4, fig. 21-23). Elle n'en forme peut-être qu'une variété à antennes, genoux, bout de l'abdomen rouges. Une espèce provenant du nord-ouest de l'Afrique, la *H. Magrettii* Kirby (Journ. Linn. Soc. London Zool. XXI, 1890, p. 35, Pl. I, fig. 7), lui ressemble beaucoup par le coloris, mais s'en distingue par la structure des jambes.

2. *St. spec.*

1 ♀ Howick Pinetown (Natal).

¹ Le dessin représente le scape et l'avant-dernier article un peu trop longs.

*Chalcis F.*1. *Ch. spec.*

1 ♀ Delagoa.

Fam. CHRYSIDIDAE

Stilbum Spin.

1. *St. cyanurum* Först. var. *amethystinum* Fab. Mocs. Monogr. Chrysidid. 1889, p. 192.

♂ ♀ Delagoa, outre cela : Afrique, Asie, Amérique du nord.

*Chrysis L.*1. *Chr. oliveirii* Rad. Mocs. l. c. page 551.

1 ♀ Delagoa, en outre : Afrique occidentale, Angola.

2. *Chr. lyncea* Fab. Mocs. l. c. page 692.

1 ♀ Delagoa, Transvaal : en outre toute l'Afrique, Arabie, Jaffa.

3. *Chr. stilboides* Spin. Mocs. l. c. page 590.

1 ♀ Delagoa, commune dans toute l'Afrique, Arabie.

Fam. FORMICIDAE

*Paltothyreus.*1. *P. tarsatus* Fab.

1 ♀ Delagoa, en outre Afrique tropicale.

Fam. MUTILLIDAE¹⁾

Les Mutilles sont très familières aux indigènes de la Delagoa-bay. Ils les appellent « Choura-choura » et leur attribuent des qualités comme nous le faisons aux araignées. Quant ils en rencontrent une, ils l'entourent d'un cercle en disant : « ceia m'apportera du bonheur, j'aurai à manger aujourd'hui! ».

Mutilla L.

Synopsis des espèces indigènes de la Delagoa-bay.

♀

1. Second segment abdominal sans taches.

a. Segments 1 et 2 avec une bande continue, dont la deuxième s'avance en avant en forme d'un étroit triangle.

18. *St. beroe* Pér.

aa. Segments 1 à 3 ornés d'une bande jaunâtre largement interrompue au milieu.

8. *M. pythia* Smith.

2. Second segment abdominal portant une tache.

¹ Déterminées et décrites par M. E. André, à Gray.

- a.* Premier segment abdominal avec deux taches isolées; tête plus large que le thorax. 15 à 17 mill.
7. *M. ignava* Smith.
- aa.* Premier segment abdominal avec une bande continue; tête pas plus large que le thorax. 10 à 11 mill.
6. *M. penicillata* André.
3. Second segment abdominal portant deux taches.
a. Abdomen sans bande, premier segment abdominal avec une tache au milieu de son bord postérieur, ayant l'air d'être située sur le second segment.
4. *M. junodi* André.
aa. Abdomen avec une seule bande argentée, largement interrompue sur le 3^{me} segment abdominal.
b. Premier segment abdominal avec une tache ronde sur le milieu de son bord postérieur.
3. *M. multispina* Sich. et Rad.
bb. Premier segment abdominal sans tache ni bande.
c. Grande espèce, 15-23, mill. corselet piriforme.
12. *M. sycorax* Smith.
cc. Petite espèce, 6-15 mill. corselet carré.
1. *M. leucopyga* Klug.
- aaa.* Abdomen avec deux bandes continues (mes exemplaires; « interrompues » Sich. et Rad.) sur le 3^{me} et 4^{me} segment. Corselet carré, son bord postérieur occupé par une rangée de dents en forme de peigne.
2. *M. pectinata* Sich. et Rad
4. Second segment abdominal avec trois taches.
a. Trois taches disposées horizontalement, une quatrième basilaire fait partie du premier segment abdominal.
5. *M. tettensis* Gerst.
aa. Une tache basilaire originaire du premier segment et deux taches sur le bord apical. 4. *M. junodi* André.
5. Second segment abdominal ayant l'air de porter quatre taches.
voir 5. *M. tettensis* Gerst.
6. Second segment abdominal portant cinq taches, dont une basilaire et quatre sur le bord apical.
16. *D. mephitis* Smith.



1. Yeux échancrés.
a. Thorax noir.

- b.* Pronotum et scutellum noirs; 3^{me} segment abdominal portant une bande argentée.

10. *M. albistyla* Sauss.

- bb.* Grande espèce, 15-20 mill. Pronotum et 3^{me} segment abdominal avec une bande de poils argentés.

11. *M. delagoensis* André.

- bbb.* Espèce moyenne, 13-13 ½ mill. Pronotum et 3^{me} segment abdominal avec une bande dorée.

15. *M. cloantha* Pér.

- aa.* Thorax rouge.

- b.* Abdomen sessile. 2^{me} segment avec une bande argentée, interrompue au milieu. 2^{me} segment ventral tronqué en avant.

14. *M. truncativentris* André.

- bb.* Abdomen pétiolé.

- c.* 2^{me} segment abdominal noir (abdomen noir).

9. *M. alecto* Smith.

- cc.* Abdomen portant des taches ou des bandes.

- d.* 2^{me} segment abdominal avec deux grandes taches jaunâtres. 13. *M. consors* André, nov. spec.

- dd.* 2^{me} segment abdominal et les suivants avec une bande blanche.

M. anguliceps André (Bull. Soc. zool. France, XXIII, 1896, p. 17).

2. Yeux non échancrés.

- a.* Thorax noir. Pronotum, scutellum, premier segment abdominal, ainsi qu'une bande au bord postérieur des segments 2 et 3 hérissés de poils jaunâtres.

17. *D. lobifera* André, nov. spec.

- aa.* Thorax rouge, sans bande. Segments 1 à 3 portant une bande de poils dorés.

19. *St. colligera* André, nov. spec.

Mutilla L.

1. *M. leucopyga* Klug. 1 ♀ Delagoa, Egypte, Guinée, Gabon.

2. *M. pectinata* Sich. Rad. 2 ♀ Delagoa-Sénégal.

3. *M. multispina* Sich. Rad. 1 ♀ Delagoa-Sénégal.

4. *M. Junodi*, André, Ann. Soc. Ent. de France, LXIV, p. 677.

- 1 ♀ Delagoa.

« ♀ Tête, mandibules, antennes et pattes noires; thorax d'un rouge brun. Abdomen noir, revêtu de poils couchés noirs; 1^{er}

segment orné au milieu de son bord postérieur d'une tache triangulaire d'un blanc d'argent formée d'un pinceau de poils dont la pointe s'avance un peu sur le segment suivant; 2^{me} segment marqué à son bord postérieur de deux taches de semblables pubescence, irrégulièrement semicirculaires et séparées par un intervalle à peu près égal au diamètre transversal de l'une d'elles; segment apical bordé de cils pâles; en dessous, les segments deux et suivants sont ciliés de poils blanchâtres. Dessus de la tête, du thorax, et de l'abdomen hérissé de poils noirs; dessous du corps et pattes hérissés de poils pâles mélangés à quelques poils brunâtres.

» Tête quadrangulaire, un peu plus large que longue et à peu près de la largeur du thorax, très grossièrement ponctuée-réticulée ou mieux ridée-réticulée à mailles serrées; 3^{me} article des antennes environ une fois et demie aussi long que le 4^{me}; yeux grands, ovales, un peu plus longs que l'espace occupé derrière eux par le vertex. Thorax quadrangulaire, à côtés rectilignes et parallèles, grossièrement et longitudinalement ridé-réticulé sur le dos, presque lisse sur les flancs qui sont assez luisants et finement pubescents; il est presque verticalement tronqué en arrière, mais sans arête entre sa face dorsale et sa face postérieure, qui est elle-même ridée-réticulée; pas d'onglet scutellaire distinct. Abdomen pyriforme, assez atténué en arrière; son 1^{er} segment assez étroit, s'adapte au segment suivant, sans étranglement et est muni, en dessous, d'une carène obtusément bidentée; 2^{me} segment longitudinalement strié et ponctué en dessus, éparsément ponctué en dessous où sa base est munie d'une carène courte et peu saillante; segment apical pourvu d'une aire pygidiale superficiellement rugueuse et portant, en outre, des rides longitudinales, sinueuses, irrégulières et assez saillantes. Tibias avec des épines noires; éperons pâles. Longueur 11 mm. »

5. *M. tettensis* Gerst. 2 ♀ Delagoa-Mossambique, Bagamoyo.

6. *M. penicillata* André, Ann. Soc. ent. France, LXIV, p. 676.
2 ♀ Delagoa.

« ♀ Tête noire, antennes, mandibules et pattes d'un brun foncé, thorax d'un rouge-brun; abdomen noir, peu densément revêtu de pubescence noire; 1^{er} segment orné à son bord postérieur d'une bande de poils d'un jaune pâle luisant; 2^{me} segment portant, au milieu de son bord postérieur, une petite tache allongée, de même couleur, formée par un pinceau de poils dont

la pointe empiète sur le segment suivant ; latéralement, le bord postérieur du 2^{me} segment est étroitement frangé de poils jaunes, une bande de même couleur et de même nature, mais fortement interrompue au milieu, occupe toute la hauteur du 3^{me} segment ; le segment apical est lui-même entièrement recouvert de poils d'un jaune pâle, qui en cachent la sculpture ; en-dessous, les segments 2 et suivants sont ciliés de poils jaunâtres. Dessus de la tête, du thorax et des parties noires de l'abdomen éparsément hérissé de soies noirâtres ; la périphérie de la tête, le dessous du corps et les pattes hérissés de poils blancs.

» Tête arrondie, assez convexe, au moins aussi longue que large et à peine plus étroite que le thorax, assez luisante, grossièrement ridée-réticulée ; 3^{me} article des antennes presque deux fois aussi long que le 4^{me}, yeux assez petits, en ovale court, moins longs que l'espace occupé derrière eux par le vertex. Thorax peu allongé, quadrangulaire, à côtés rectilignes et presque parallèles, très faiblement rétréci en arrière, encore plus grossièrement ridé-réticulé que la tête, la réticulation plus superficielle sur les flancs et même nulle sur les mésopleures, qui sont lisses et luisantes ; il est presque verticalement tronqué en arrière, mais sans limite distincte entre ses faces dorsale et postérieure, et sans onglet scutellaire. Abdomen ovale ; son 1^{er} segment, large et court, s'adapte régulièrement au segment suivant, sans étranglement ; 2^{me} segment longitudinalement et irrégulièrement ridé, les rides élevées, lisses et formant une réticulation allongée. Tibias fortement épineux, éperons pâles. Longueur 10-11 mm.

» Ressemble un peu, pour la disposition du dessin, à *M. ignava* Sm. ; mais la taille est moindre, la tête n'est pas plus large que le thorax, ce dernier est à peine rétréci en arrière, la sculpture est très différente et le 1^{er} segment abdominal porte une bande continue et non deux taches isolées. »

7. *M. ignava* Sm. Descr new Spec. Hym., 1879, p. 197. — 3 ♀ Delagoa-Nyassa.

8. *M. Pythia* Sm. 7 ♀ Delagoa-Port-Natal.

9. *M. Alecto* Sm. 2 ♂ Delagoa-Bagomoyo, Guinée, Sierra-Leone.

10. *M. albistyla* Sauss. Distant Natural. Transvaal, 1892, p. 225, ♂ T. 4. f. 7. — 1 ♂ Delagoa-Transvaal.

11. *M. delagoensis* André (Bull. Soc. zool. France, XXII, 1896, page 20).

« ♂ Corpus nigrum, nigro-pilosum, pronoti margine postico, postscutello, metanoti parte basali, fasciaque lata segmenti secundi, in medio vix interrupta, dense argenteo-sericeis. Caput rotundatum, oculis emarginatis, mandibulis dente externo armatis. Thorax reticulato-punctatus, in medio longitudinaliter trisulcatus, scutello rotundato, modice convexo. Abdomen subsessile, primo segmento secundo angustius sed apice vix contracto. Alæ obscuræ, violaceo-micantes, cellula radiali rotundata vel indistincte truncata; cellulis cubitalibus tribus. Calcaria alba. Long. 15-20 mm.

» Corps entièrement noir, hérissé, ainsi que les pattes, de poils noirs, plus longs et plus abondants sur la tête, le métathorax et le premier segment de l'abdomen. Bord postérieur du pronotum, postscutellum et la majeure partie de la face basale du metanotum revêtus d'une pubescence serrée d'un argenté soyeux; troisième segment de l'abdomen orné d'une large bande de semblable pubescence, à peine interrompue au milieu; segment anal moins densément revêtu de pubescence d'un blanc jaunâtre. Tête arrondie, un peu moins large que le thorax, densément et fortement ponctuée-réticulée; mandibules armées d'une forte dent à leur bord externe. Yeux ovales, faiblement échancrés en dedans, assez éloignés de la base des mandibules; ocelles médiocres, peu saillants. Antennes robustes, second article du funicule à peine plus long que le premier et moitié plus court que le troisième. Thorax ovale, pronotum arrondi en avant, échancré en arc en arrière, ponctué-réticulé comme la tête; mesonotum plus fortement ponctué-réticulé et muni de trois sillons longitudinaux bien marqués, écailles grandes, fortement ponctué-réticulé sur toute sa surface, ses bords latéraux tranchants mais non lammelliformes; flancs du thorax densément ponctué-réticulés avec un très petit espace lisse sur les mésopleures. Abdomen subsessile, son premier segment plus long que large, beaucoup plus étroit que le suivant mais non contracté à son articulation postérieure; il est luisant, assez éparsément ponctué en dessous. Eperons blancs. Ailes obscures, violacées; cellule radiale arrondie ou à peine subtronquée au sommet; trois cellules cubitales, dont la seconde reçoit la première nervure récurrente près de son extrémité. »

1 ♂ Delagoa-bay.

12. *M. guineensis* Fab. var. *Sycorax* Smith.

7 ♀ Delagoa-Afrique orientale.

13. *M. consors* André, nov. spec.

♂ Tête, antennes, pattes et abdomen noirs, thorax entièrement rouge en dessus et sur les côtés, écailles rouges. Second segment de l'abdomen orné, de chaque côté de sa base, d'une grande tache arrondie de pubescence jaunâtre ; ces taches sont beaucoup plus distantes l'une de l'autre que du bord externe du segment ; troisième et quatrième segments parés chacun d'une large bande interrompue au milieu et formée de pubescence de même couleur ; bord postérieur du second segment, ainsi que les quatrième et cinquième segments densément revêtus de pubescence noire ; segment apical garni de longs poils jaunâtres. Tout le corps ainsi que les pattes éparsément hérissés de pilosité jaunâtre mélangée à des poils noirs ; éperons blancs.

Tête arrondie, à peu près de la largeur du thorax, régulièrement arquée en arrière, non prolongée derrière les yeux, fortement et irrégulièrement ponctuée-réticulée ; mandibules armées d'une forte dent à leur bord externe ; yeux grands, ovales, assez rapprochés des mandibules, nettement et anguleusement échancrés en dedans ; ocelles assez grands, convexes, très groupés. Antennes avec le second article du funicule beaucoup plus long que le premier et à peine plus court que le troisième. Thorax ovale, plus étroit en arrière qu'en avant, entièrement et fortement ponctué-réticulé en dessus, les mailles devenant plus grandes sur le métathorax qui passe au ridé-réticulé ; pronotum rétréci en avant, assez rectiligne au milieu de son bord antérieur dont les angles sont arrondis, fortement échancré en arc à son bord postérieur ; mesonotum avec les sillons longitudinaux bien marqués mais n'atteignant pas le bord antérieur ; écailles grandes, luisantes, ostréiformes, à peine marquées de quelques gros points à la base, leur bord externe faiblement relevé et garni de stries fines, arquées et concentriques, scutellum plan, presque semicirculaire ; lobes latéraux non saillants ; metanotum en déclivité arquée, non tronqué, très rétréci en arrière. Abdomen sessile, premier segment plus étroit que le second, mais sans étranglement à son articulation postérieure, luisant et éparsément ponctué en dessus, chargé en dessous d'une carène largement échancrée en arc ; second segment très luisant, éparsément ponctué, à peu près lisse sur son disque, chargé en dessous d'une carène médiane, longitudinale, courte et n'atteignant pas son milieu ; les autres segments très finement et peu densément ponctués. Tibias non épineux sur leur tranche externe.

Ailes hyalines à la base, obscures avec un reflet violacé sur le reste de leur étendue; stigma peu épaissi, translucide; cellule radiale brièvement tronquée au sommet, trois cellules cubitales et deux nervures récurrentes respectivement reçues vers le milieu des deuxième et troisième cellules cubitales; la première cellule cubitale est partagée en son milieu par un trait vertical, hyalin. Long. 14 mill.

1 ♂ *Delagoa*.

Paraît avoir une grande analogie avec la *M. guineensis* Fab. dont le mâle ne m'est connu que d'après la description qu'en a donnée Gerstaecker, mais chez cette dernière espèce le scutellum est élevé en éminence conique, le troisième segment abdominal porte seul une bande interrompue et les ailes sont hyalines au sommet comme à la base.

14. *M. truncativentris* André-Bull. Soc. zool. de France 1896, XXII, pag. 19.

« ♂ Corpus nigrum, thorace obscure-rufo, antennis pedibusque nigris. Caput rotundatum, oculis magnis, emarginatis, mandibulis extus dente valido armatis. Thorax rude rugoso-reticulatus, scutello acute conico-tuberculato, fere verticali. Abdomen sessile, segmenti secundi apice fascia argenteo-sericea, in medio interrupta et lateraliter angustata ornato, segmentis sequentibus parce albidociliatis, segmento ventrali secundo antice truncato, a latere vix angulose prominente. Alae obscurae, violaceo-micantes; cellula radiali anguste truncata, cellulis cubitalibus tribus. Calcaria alba. Long. 15 mill.

» Tête, antennes, pattes et abdomen noirs, thorax d'un rouge sombre. Tête et thorax hérissés de poils noirs, mélangés à quelques poils blanchâtres sur le front et les tempes; abdomen lisse, luisant, premier segment hérissé de poils noirâtres, bord apical du second orné d'une bande de pubescence blanche, interrompue au milieu et plus étroite sur les côtés; les segments suivants assez longuement mais éparsément ciliés à leur bord apical, de poils blanchâtres mélangés à quelques poils noirs; dernier segment avec des poils noirs. Pattes hérissées de longs poils noirs, sauf à la partie inférieure des cuisses et des tarses où ces poils sont blancs.

» Tête arrondie, un peu moins large que le thorax, grossièrement ponctuée-réticulée; mandibules armées d'une forte dent à leur bord externe. Yeux grands, assez rapprochés de la base des mandibules, étroitement échancrés en dedans; ocelles mé-

diocres, peu saillants, très groupés. Antennes robustes, second article du funicule presque deux fois aussi long que le premier et à peine plus court que le troisième. Thorax assez allongé; pronotum arrondi en avant avec les angles antérieurs à peine marqués et le bord postérieur fortement échancré en angle arrondi; il est grossièrement ridé-réticulé, ainsi que le mesonotum sur lequel les rides affectent une direction longitudinale; mesonotum sans sillons distincts; écailles assez grandes, lisses, avec quelques points épars et le bord postérieur relevé; scutellum ponctué-réticulé, élevé presque verticalement en une saillie conique, à sommet aigu mais émoussé; metanotum grossièrement ridé-réticulé, sa face basale munie en son milieu d'un sillon longitudinal lisse et luisant, les bords latéraux de sa face déclive très amincis, foliacés et translucides; les flancs du thorax sont fortement ponctués réticulés, à l'exception des pleures qui sont presque lisses et luisantes. Abdomen sessile, son premier segment non contracté à son articulation avec le second, marqué en dessus de gros points médiocrement serrés et chargé en dessous d'une carène faiblement échancrée en avant; second segment et les suivants lisses, luisants, finement et éparsemment ponctués, avec les points plus gros et plus nombreux à la base du second segment. Le second segment ventral est tronqué en avant, formant, vu de profil, une forte saillie anguleuse dont le sommet tuberculeux se continue sous le ventre en une faible carène effacée en arrière. Eperons blancs. Ailes obscures, violacées, cellule radiale étroitement tronquée au sommet, trois cellules cubitales dont la deuxième et la troisième reçoivent les nervures récurrentes en leur milieu.

» Cette espèce est surtout remarquable par la forme anguleuse de son second segment ventral. »

1 ♂ Delagoa.

15. M. *Cloantha*, Péringuey. Some new or little known South African Mutillidae. Ann. of South African Museum 1898, pag. 89.

1 ♂ Delagoa Bay.-en outre Colonie du Cap.

« Black, with the first segment of abdomen totally red, second segment also red but with an apical narrow black margin, body covered with a dense pubescence, greyish white on the frontal part and the prothorax, band on the abdomen silvery white; head transverse, straight laterally behind, eyes moderately large, deeply emarginate, punctures broad, closely set, antennae massive; thorax deeply and closely punctured, prothorax clo-

thed with a dense greyish white pubescence, mesothorax with two median distinct grooves and two supra-lateral ones less defined, tegulae very large, piceous red, scutellum convex, slightly emarginate behind, metathorax deeply foveate and having at about the median part two small transverse ridges more or less aculeate and not connected with the base by a groove; first and second segments of abdomen very roughly shagreened, third basal segment only clothed with a silky white band; abdominal carina of the first segment produced in a long vertical tooth at apex; tibiae not spinose; wings infusate from a short distance from the base. length 13—13 $\frac{1}{2}$ mm.

» The difference between this species and *M. exaltata* Sm., consists in the absence of a pubescent band on the fourth segment; the metathorax of the latter has no median groove, and the transverse carina is somewhat bifid and not much developed. »

Subg. *Dasytabris* Rad.

16. *D. Mephitis* Smith. Sauss. Hym. de Madag. p. 275.

12 ♀ Delagoa Afrique méridionale, Madagascar.

17. *D. lobifera* André nov. spec. ♂.

♂ Tout le corps noir ainsi que les antennes et les pattes. Tête et scape des antennes hérissés de poils noirs, mélangés à quelques poils jaunâtres dans le voisinage de l'occiput; dessus du pronotum densément recouvert d'une longue pubescence d'un jaunâtre soyeux qui cache entièrement la couleur foncière; mesonotum avec une pilosité noire semi-couchée; partie postérieure du scutellum, extrémité des lobes latéraux et côtés du metanotum hérissés de longs poils jaunâtres; pattes avec une pilosité blanchâtre, sauf sur les tibias et les tarses où les poils deviennent en grande partie noirs; éperons noirs. Premier segment de l'abdomen hérissé de longs poils blanchâtres et cilié, à son bord postérieur, d'une étroite bordure de poils argentés; second segment avec une pubescence noire, peu serrée, hérissé latéralement, à sa base, de quelques longs poils jaunâtres et orné, à son bord postérieur, d'une bande étroite de pubescence serrée, d'un jaunâtre soyeux, faiblement dilatée en son milieu; troisième segment entièrement revêtu de semblable pubescence; les segments suivants garnis de poils noirs. Second et troisième segments ventraux ciliés postérieurement de poils jaunâtres.

Tête à peine plus étroite que le thorax, arquée en arrière avec les angles postérieurs arrondis, fortement ponctuée-réticulée; mandibules munies d'une forte dent à leur bord externe;

yeux entiers, arrondis, éloignés de l'articulation des mandibules d'une longueur à peu près égale à celle du troisième article antennaire; ocelles médiocres; antennes assez robustes, second article du funicule à peine plus long que le premier et beaucoup plus court que le troisième. Thorax subquadrangulaire, pronotum rectiligne en avant avec les angles arrondis, obtusément échancré à son bord postérieur, à sculpture cachée par la vestiture; mesonotum densément ponctué-réticulé; scutellum peu convexe, triangulaire, réticulé, faiblement caréné en son milieu; lobes latéraux saillants, spiniformes, à pointe émoussée, réticulés; écailles assez petites, luisantes, marquées de gros points enfoncés, leur bord libre non réfléchi: métathorax très grossièrement ponctué-réticulé, en déclivité arrondie. Abdomen nettement pétiolé; premier segment étroit et nodiforme en arrière, densément ponctué-réticulé en dessus, chargé en dessous d'une carène saillante, rectiligne, non échancrée, tronquée à ses deux extrémités; second segment assez luisant, fortement ponctué en avant, beaucoup plus finement et plus éparsément en arrière; il est irrégulièrement et peu densément ponctué en dessous, chargé d'une carène longitudinale fine et tranchante qui s'efface en arrière; les segments suivants sont finement et éparsément ponctués. Ailes très obscures, d'un noir violacé; cellule radiale faiblement tronquée au sommet, trois cellules cubitales et deux nervures récurrentes reçues vers le milieu des deuxième et troisième cellules cubitales. Long. 14-15 mill.

Cette espèce est voisine de *Godefredi* Sich. Rad. et *acidalia* Pér.; elle s'éloigne de la première par son pronotum densément garni de pubescence jaunâtre, par son scutellum hérissé de poils de même couleur et par les bandes de ses deuxième et troisième segments qui sont entières et non réduites à des taches latérales; elle se distingue d'*acidalia* par son vertex non recouvert de pubescence dorée, par la pilosité jaunâtre de son scutellum et par le second segment abdominal pourvu d'une bande de pubescence pâle comme le troisième.

1 ♂ Delagoa.

Subg. *Stenomutilla*.

André, Mém. Soc. zool. de France, 1896, p. 265.

18. *St. Béroë* Péringuey l. c. p. 48.

« *Female*. — Black, set with long, moderately dense hairs, black on the upper part, greyish white underneath, whole thorax ferruginous red; head sub-quadrate behind and little attenuate in

front of the eyes, one-fourth less broad than the apex of the thorax, closely scrobiculate, eyes oval, prominent; thorax slightly rounded in the anterior margin, with the outer sides amplified sub-diagonally as far as the median part, which has a somewhat sharp but not much developed tubercle and diagonally narrowed from there towards the apex, which is truncate and narrower than the base by one-third and than the median part by one-half of the width; it is closely and equally scrobiculate all over, the median tubercle is preceded by two blunt, elongated ones, and the sides of the hind part are sub-serrate; first abdominal segment aculate laterally, moderately long, petiolate, the petiole long, one-fourth the width of the second segment, covered alike with very much elongated, narrow and shallow foveae with the intervals smooth, narrow and sharp, apical part with a broad silky white band covering a third of the petiole, second segment with a narrow band of similar texture produced in a triangle in the centre, outer side of the third segment with a short white patch, continued in the under part in a band, as is also the one on the second segment; intermediate and posterior tibiae with two single spines outwardly; abdominal carina produced in a sharp tooth at the apex. Length 15 mm.

2 ♀ Delagoa-bay, en outre Zambesia.

19. *St. colligera* André nov. spec. 2 ♂.

♂ Corps noir, à l'exception du pronotum, du mesonotum, des mésopleures, du scutellum et des écailles qui sont d'un rouge sombre; pattes et antennes noires. Bord postérieur du premier et du second segment de l'abdomen, ainsi que la totalité du troisième, ornés de bandes de pubescence serrée d'un beau jaune d'or: les deuxième et troisième segments ventraux sont ciliés de poils de même couleur. Tête et thorax hérissés de poils noirs, métathorax et dessus du premier segment de l'abdomen éparsément hérissés de longs poils jaunâtres, le reste de l'abdomen hérissé de poils noirs, sauf aux endroits occupés par les bandes dorées; pattes éparsément hérissées de poils jaunâtres mélangés à quelques poils noirs; éperons noirs.

Tête plus large que longue, rétrécie en avant; assez prolongée derrière les yeux, avec le bord postérieur faiblement arqué et les angles arrondis; elle est brusquement rétrécie à l'occiput et prolongée en un col court, mais très distinct, qui s'articule avec le thorax; sa surface, y compris le prolongement colliforme, est densément ponctuée-réticulée. Mandibules robustes, quadriden-

tées, inermes à leur bord externe. Yeux entiers, courtement elliptiques, convexes, rapprochés de l'articulation des mandibules; ocelles de grandeur moyenne, très groupés; second article du funicule des antennes à peine plus long que le premier et moitié plus court que le troisième. Thorax court, rétréci en arrière; pronotum échancré en arc à son articulation avec la tête, très arrondi à ses angles antérieurs, paraissant comme bilobé en avant; il est très fortement et presque anguleusement arqué à son bord postérieur, très densément et fortement ponctué-réticulé en dessus et sur les côtés; mesonotum ponctué-réticulé comme le pronotum; écailles grandes, assez densément marquées de gros points enfoncés, faiblement réfléchies en arrière; scutellum plan, transversal, subrectangulaire, échancré au milieu de son bord postérieur, ce qui le divise en arrière en deux lobes arrondis, un peu en saillie sur le metanotum; sa surface est densément ponctué-réticulée; métathorax court, plus bas que le dorsulum, brusquement tronqué en arrière, fortement ponctué-réticulé. Abdomen nettement pétiolé; premier segment étroit et allongé, nodiforme en arrière, finement et densément ponctué-réticulé en dessus, sans carène distincte en dessous; second segment luisant, densément couvert en dessus de gros points allongés dont les intervalles forment une réticulation irrégulière; en dessous, ce même segment est assez densément ponctué et marqué de chaque côté, vers le milieu de sa longueur, d'une fossette longitudinale, étroite, densément garnie de pubescence noire. Pattes inermes. Ailes obscures, violacées; stigma petit et peu distinct; cellule radiale acuminée au sommet; trois cellules cubitales et deux nervures récurrentes, reçues, la première vers le milieu de la seconde cellule cubitale, et la seconde près du sommet de la troisième cubitale. Long. 10-14 mm.

Ressemble extrêmement pour l'aspect général, pour la couleur et pour l'ornementation de l'abdomen, à la *Mut. (Stenomutilla) argentata* Vill., var. *bifasciata* Klug, d'Europe, mais en est bien distincte par la forme de la tête, du prothorax et du scutellum, ainsi que par la grandeur et la forme des écailles. Elle paraît aussi voisine de *capicola* Pér., mais cette dernière semble, d'après la description, avoir le troisième segment abdominal dépourvu de bande claire et ne paraît pas offrir la conformation particulière de l'occiput, du prothorax et du scutellum qui donne à la présente espèce sa physionomie spéciale.

2 ♂, Delagoa.

Fam. SCOLIADAE.

Scolia Fab.

1. *Discolia ruficornis* Fab. var. *melanaria* Klug.
1 ♂ Delagoa, outre cela: commune par toute l'Afrique.
2. *Dielis thoracica* Fab. var. *caelebs* Sichel. — Sauss., Hym. Madagascar, 1890, pag. 223.
2 ♀
var. *senilis* Fab. Lep. — Sauss. l. c. — Corps parfaitement noir, velu de poils gris, sans trace de couleur jaune.
4 ♂ Delagoa, répandue par toute l'Afrique, la côte méditerranéenne, Madagascar et les Indes orientales
3. *D. annulata* Fab. — Sauss., Hym. Madagascar, 1890, pag. 219. Delagoa. — Espèce répandue aux Indes orientales, en Chine et au Japon: jusqu'à présent inconnue en Afrique.
1 ♀ unique, transportée peut-être par hasard.
4. *D. princeps* Kirby. Transact. entomol. Soc. London. 1889, pag. 451.
3 ♀ Delagoa.
5. *D. mansueta* Gerst.
8 ♂ Delagoa, Mosambique.
6. *D. Lachesis* Sauss.
1 ♀ Delagoa, midi de l'Afrique.
7. *Trielis* spec. nov. (?) Statura, sculptura, picturaque *D. mansuetae* Gerst. species valde affinis, alae tamen cellulis cubitalibus clausis tribus instructae.
2 ♂ Delagoa.

Myzine Latr.

1. *M. spec.*
1 ♂ Delagoa.

Meria Ill.

1. *Hemimeria* (Sauss.) *semirufa* Gerst. — Peters, Reise Mos-sam. 1862, V, St. 489, Taf. XXXI, fig. 9. — Sauss. Hym. Madagascar 1890, pag. 249.
1 ♀ Delagoa, Mosambique.

Fam. POMPILIDAE.¹*Pseudagenia* Kohl.

1. *Ps. nov. spec.* (?) voisine de la *Ps. brunniceps* Rob. Lucas. — Hym. Ost-Africas. St. 60 (in Deutsch Ost-Afrika 1897, IV).
1 ♀ Delagoa.

¹ Déterminées par M. F. F. Kohl, à Vienne.

Hemipepsis Dahlb.

1. *H. prodigiosa* Gerst. — v. d. Deckens, Reise in Ost-Africa, 1873, III 2, St. 327, Taf. XIII, fig. 12.
1 ♀ Delagoa, répandu en Afrique orientale.
2. *H. spec. nov.* — 1 ♂ Delagoa.
3. *H. spec. nov.* — 1 ♂, Delagoa.
4. *H. Distanti* Sauss. (= *fallax* Sauss.). — ♀ Sauss., Distant Naturalist Transvaal, 1892, pag. 220, Pl. V, fig. 7 — *fallax* Sauss. l. c. pag. 221 Pl. V, fig. 5. — Conf. Kohl, Jahrbuch w. Anstalt Hamburg, X, 1893, St. 184.
4 ♂ 11 ♀ Delagoa, outre cela Transvaal, Mhonda, Unguru.
5. *H. viridipennis* R. Lucas. — l. c. St. 70.
♂ 1 ♀ Delagoa, Dar-es-Salaam.
var. à tibias et tarses rougeâtres.
1 ♀ Delagoa.

Cyphononyx Dhlb.

1. *C. spec.*
1 ♀ Delagoa.

Pompilus F.

1. *P. irpex* Gerst. — Peters, Reise Mossamb. V, 486, Taf. XXXI, fig. 3. — R. Lucas l. c. St. 72.
4 ♀ Delagoa, Mosambique, Tête.
2. *P. morosus* Smith. — Cat. Hym. Brit. Museum. III, pag. 140. — Gerst. Peters Reise Mossamb. V, 483. — R. Lucas. l. c. St. 74.
1 ♀ Delagoa, Inhambane, Zanzibar.
3. *P. Solanus* Kohl. — Jahrb. w. Anstalt Hamburg. 1893, X, St. 6. — Lucas. a. a. O. St. 74.
2 ♀ Delagoa, Afrique orientale.
4. *P. spec.*
♀ Delagoa.
- . *P. spec.*
1 ♀ Delagoa.

Pompilus subg. Schistonyx. Sauss.

6. *Sch. spec.*
1 ♀ Delagoa.

Pompilus subg. Homonotus Dhlb.

7. *H. spec.*
1 ♀ Delagoa.
8. *H. spec.*
1 ♀ Delagoa.

Fam. SPHEGIDAE.¹*Ammophila* Kirby.

1. *A. tenuis* Pal. d. B. var. *cyaniventris* Guér.
4 ♂ 1 ♀ Delagoa, Zanzibar, Sénégal.
2. *A. promontorii* Kohl in litt.
2 ♀ Delagoa. « Peut-être var. de *A. egregia* Mocs. » (Kohl).

Sceliphron Klug.

1. *Sc. spirifex* L.
1 ♀ Delagoa; répandu par toute l'Afrique et l'Europe méridionale.
2. *Sc. laevigatum* Kohl. — Verh. zool.-bot. Ges. Wien, XXXVIII, 1888, St. 155.
1 ♂ 2 ♀ Delagoa, Zanzibar.

Sphex L.

1. *Sph. xanthocerus* Ill. var. *unicolor* Sauss. : Kohl.
2 ♂ 1 ♀ Delagoa; outre cela toute l'Afrique.
2. *Sph. englebegi* H. Brauns. Description sous presse, voir Ann. k. k. naturw. Hofmuseum Wien.
1 ♂ Delagoa.
3. *Sph.* nov. spec. (?) peut-être variété de *Sph. nigrohirtus* Kohl.
1 ♂ 1 ♀ Delagoa.

Philanthus F.

1. *Ph.* spec. nov. (?)
1 ♀ Delagoa.

Larra F. Kohl.

L. pseudanathema Kohl (?) — Ann. naturh. Hofmus. Wien. IX. 1894 St. 296. Delagoa; Kameroon, Ins. Sherbro.

Liris F. Kohl.

1. *L. opipara* Kohl. — Ann. naturh. Hofmus. Wien l. c. St. 297, Taf. 13, fig. 3 et 8.
1 ♀ Delagoa; Sierra Leone; Congo.

Notogonia Costa.

1. *N.* nov. spec.
1 ♀ Delagoa.
2. *N.* nov. spec.
1 ♀ Delagoa.

¹ Déterminées par M. F. F. Kohl, à Vienne.

Palarus Latr.

1. *P. latifrons* Kohl. — Verh. zool.-bot. Ges. Wien, XXXIII, 1883, St. 362, Taf. 18, fig. 7, 8.
1 ♀ Delagoa ; Cap.

Bembex Fab.

1. *B. moebii* Handl. — Sitzungsber. k. Acad. Wiss. Wien. CII. Abth. 1, 1893. pag. 775.
1 ♀ Delagoa.
2. *B. melanopa* Handl. — a. a. O. 797.
1 ♀ Delagoa ; Natal.
3. *B. olivata* Dhlb. Handl. — a. a. O. 812.
5 ♀ Delagoa ; outre cela : Afrique méridionale et orientale.

Fam. VESPIDAE

a. VESPINAE

Belonogaster. Sauss.

Kohl, Ann. k. k. naturhist. Hofmuseum. Wien. IX. 1894, 319.

Les espèces du genre *B.* sont extrêmement nombreuses et très difficiles à distinguer, surtout si l'on ne connaît pas suffisamment les mâles et les femelles correspondantes. M. F. F. Kohl, à Vienne, a eu l'obligeance de bien vouloir faire la revision de mes espèces douteuses ; mais il m'en a renvoyé plusieurs marquées d'un ?

1. *B. clypeatus* Kohl.
2 ♂ 3 ♀ Delagoa ; outre cela Mosambique, Madagascar.
2. *B. elegans* Gerst.
Quantité de ♂ et de ♀ Delagoa ; outre cela Mosambique.
3. *B. Guerini* Sauss. var.
11 ♀ Delagoa ; habite selon Saussure exclusivement Madagascar.
4. *B. spec.*
2 ♀ Delagoa.
5. *B. spec.*
3 ♀ Delagoa.
6. *B. spec.*
2 ♀ Delagoa.

Icaria Sauss.

1. *I. cincta* Lep. Sauss.
6 ♀ Delagoa, répandue dans toute l'Afrique.
2. *I. tomentosa* Gerst. Reise nach Mossamb. Zool. V, 1862, p. 471, T. III, fig. 10.

- 1 ♀ Delagoa, Mosambique.
 3. *I. distigma* Gerst. l. c., p. 471.
 1 ♀ Delagoa; Mosambique.
 4. *I. antennata* Sauss. Hym. Madagascar, 1891, p. 136 nota.
 1 ♂ Delagoa; Mosambique.

Polistes Latr.

1. *P. marginalis* Fab. var.
 1 ♀ Delagoa, toute l'Afrique.
 2. *P. smithii* Sauss.
 3 ♀ Delagoa, toute l'Afrique, Madagascar.
 3. *P. fastidiosus* Sauss.
 3 ♀ Delagoa, outre cela : Sénégal, pays des Somalis, Dares-Salaam, Mosambique.

b. EUMENIDINAE

Rhaphiglossa Saunders.

1. *Rh. natalensis* Smith. — Catal. Hym. brit. Museum, V, 1857, p. 8.
 1 ♀ Delagoa, Port Natal.

Zethus Fab.

- 1 *Z. (Calligaster) delagoensis* nov. spec.

♀ Totum corpus cinereo-pubescens. Caput transversum, grosse denseque punctatum. Clypeus valde transversus, altitudine sua fere duplo latior, sat dense punctatus, margine inferiore excavato-truncato. Intervallum inter antennarum originem transverse cristatum, triplo longius quam intervallum inter antennis et oculum. Antennæ clavatae; flagelli articulus II longitudine III et IV computatos æquans, articulus III æque longus ac latus, ceteri transversi, ultimo excepto, qui æque longus ac basi latus. Ocelli posteriores inter se æque distant quam ocellum ab oculo. Pronotum antice truncatum, marginatum, lateribus angulato-productis, uti mesonotum densissime et grosse punctatum; mesonotum carina media longitudinali postice evanescente instructum; tegulae in margine tantum sparse punctatae, nitidae. Scutellum et postscutellum sparse punctata, opaca, longitudinaliter non sulcata. Segmentum medianum opacum, lateribus rotundatum; excavatio medio transverse striata partibus exterioribus punctata; latera striata. Petiolus thoracis longitudine, subtus paullo ante medium obtuse bituberculatus, sparse punctatus, valde nitidus, ante marginem posticum elevatus et medio fossula rotunda instructus; subtus deplanatus, valde

nitidus, ante apicem sulcatus. Segmentum abdominale secundum breviter petiolatum, sparse punctatum, intervallis inter puncta nitidis, margine postico late deplanato; segmentum ventrale secundum constanter arcuatum, uti segmentum dorsale secundum sculpturatum.

Niger; mandibulæ, clypeus, macula basali nigra excepta, antennarum scapus et flagellum subtus, orbitæ posteriores, pronotum, tegulæ, latera segmenti mediani, petiolus margine posteriore et subtus, anus pedesque rufo-ferruginei. Alæ valde infumatæ, præcipue in costa.

Long. corp. ♀ 20 mill.

» alæ. 16 »

Patria : Delagoa; 1 ♀

Outre le *Z. delagoensis*, nous connaissons encore deux espèces africaines de ce genre; l'une, le *Z. pubescens* Sm. (Cat. Hym. Part. V, 1857, p. 9) de Port-Natal pourrait bien être identique avec notre espèce; toutetois il s'en distingue par les ailes subhyalines qui sont foncées chez le *delagoensis*; l'autre, le *Z. favillaceus* Walk. (Hym. of Egypt. coll. by Lord., 1871, p. 28, description très imparfaite) montre une tout autre coloration.

Les palpes labiaux sont formés de quatre articles, dont le premier est robuste, courbé en S, aussi long que les trois autres, le second est très épais, droit, les deux suivants minces, aussi long ensemble que le second; le quatrième égale en longueur les $\frac{2}{3}$ du troisième. Les palpes maxillaires atteignent à peu près la longueur du galea; ils se composent de six articles, dont le premier est court, robuste et conique, les autres filiformes décroissant peu à peu en longueur.

Eumenes Latr.

1. *E. lepelletieri* Sauss. —

1 ♀ Delagoa, outre cela: Afrique occidentale et orientale.

2. *E. maxillosus* de Geer. — Sauss. Madagasc. pag. 153 (tinctor Christ.)

3 ♀ Delagoa, répandu par toute l'Afrique, Madagascar.

3. *E. fenestralis* Sauss.

2 ♀ Delagoa, en outre: Zanzibar, Abyssinie, Congo, Sénégal.

4. *E. hottentotus* (?) Sauss.

1 ♀ Delagoa, Cap.

5. *E. longirostris* Gerst. — Peters Reise Mossamb. Zool. V, 1862, page 462, Taf. 30, fig. 1.

1 ♂ 3 ♀ Delagoa, Mosambique.

Cette espèce varie beaucoup quant à la grandeur (♂ 16 mill. ♀ 13 - 17 mill.) et de même quant à la couleur, de sorte que la couleur jaune peut presque complètement disparaître; il n'en reste alors qu'une fine bordure au bord postérieur du premier segment abdominal ou les deux taches latérales du même segment.

Synagris Latr.

1. *S. mirabilis* Guérin. — Sauss. Mél. hyménopt. II, page 11. — Stadelmann, Hymenopt. Ostaflicas dans Deutsch. Ost-Africa 1897. IV St. 31.

2 ♂ 2 ♀ Delagoa, en outre: Zanzibar, Dar-es-Salaam, Abyssinie.

Les dents au bout du deuxième segment ventral s'atrophient souvent et ne forment alors que de petits tubercules en forme de mamelons. Je possède un ♂ avec des palpes maxillaires de quatre articles.

2. *S. xanthura* Sauss. — l. c. pag. 17. — Stadelmann a. a. O. St. 30.

8 ♀ Delagoa, en outre: toute l'Afrique orientale, le Sénégal.

3. *S. heydeniana* Sauss. — l. c. page 24, Pl. 2, fig. 9.

1 ♂ 2 ♀ Delagoa, en outre: Abyssinie.

Les ♀ de cette espèce ne diffèrent des ♀ *xanthura* que par la présence d'un quatrième article aux palpes maxillaires; vu que tous les détails, y compris la forme des trois articles basilaires des palpes et la longueur relative des articles des antennes ne diffèrent absolument pas, je crois, que ces deux espèces sont identiques. Le ♂ correspond à la description donnée par de Saussure, sauf qu'il lui manque le quatrième article des palpes et que les épines latérales du chaperon sont mousses.

Rhynchium Spin.

1. *Rh. synagroides* Sauss. — Etudes fam. Vespides I page 103, pl. XIV, fig. 2. 2a. — Hymen. Madagascar. 174, pl. IV. fig. 13, 14.

Var. Segmentum abdominale tertium quoque, basi nigra excepta, aurantiacum. (conf. Sauss. Mel. hyménopt. II, page 37.)

♂, ♀ Delagoa, outre cela (la forme typique) Cap, Gabon, Bassam, Côte-d'Or.

Le ♂ a l'échancrure du chaperon assez large et peu profonde

avec les dents latérales assez obtuses; il se rapproche donc de la forme « *sichelii* » Sauss. (Etude fam. Vespides III, page 176. — Hym. Madagascar pl. IV, fig. 14.)

2. *Rh. Junodianum* nov. spec.

♂ Caput et pronotum confertissime grosse punctata. Clypeus altior quam latior, apice truncatus, longitudinaliter alte bicarinatus, punctis majoribus valde sparsis, minimis sat dense munitus. Mandibulae margine interno apice tantum unidentatae, basi integrae. Scutellum et postscutellum convexa per sulcum partita, quam thorax aliquot grossius punctata. Postscutellum rotundatum, cantham transversam non formans. Segmentum medianum postice excavatum, excavatione strigata, sat nitida, superne punctata haud marginata, angulis lateralibus haud perspicuis; canthi inferi recti, rotundati, inermes. Latera segmenti mediani impunctata, opaca. Abdomen velutinum, structura non perspicua. Segmentum abdominale secundum medio excavatum, sparse et grosse punctatum. Alae obscurae, violaceo-iridescentes; cellula cubitali tertia fere quadrata. Corpus totum atrum; clypeus, mandibulae, frons inter antennis, scapus, flagellum subtus obscure-ferruginei. Pedes antici ferruginei, tibiis et tarsis aureo-hirsutis. 20 mill.

1 ♂ Delagoa.

Cette belle espèce que je dédie à M. Junod qui l'a découverte, est très voisine du *Rh. synagroides* Sauss. Plus grand et plus robuste, à livrée complètement noire, il s'en distingue nettement par la forme du chaperon et du métathorax et par l'armure des mâchoires. Par son coloris, il rappelle le *Rh. fallax* Sauss. et le *Rh. luctuosum* Gerst. Il s'en distingue par la taille, le chaperon tronqué, le métathorax sans épines latérales et l'abdomen lisse.

3. *Rh. spec. vic. ardentis* Guérin (= abyssinicum Sauss.).

1 ♀ Delagoa.

4. *Rh. rubens* Sauss.

2 ♀ Delagoa; aussi au Cap, Mosambique.

5. *Rh. nyassae* (?) Kirsch. — Mitth. zool. Mus. Dresden. III. 1878, p. 378, var. abdomine atro.

13 ♂, 5 ♀. Delagoa. Rikatla; outre cela : Nyassa.

Le chaperon du ♂ a la même forme que celui de la ♀; le bord inférieur offre une forte échancrure triangulaire presque aussi profonde que large, limitée par des dents saillantes. Chaperon complètement blanc jaunâtre.

Cette espèce niche dans les tiges sèches des ronces, dont les indigènes couvrent leurs maisons.

Il y a encore tant de confusion parmi les espèces de ce genre, qu'une détermination est souvent impossible, quand on ne dispose de spécimens typiques. Mon espèce correspond assez bien à la description de Kirsch, seulement l'abdomen est complètement noir, à l'exception du premier segment qui est parfois un peu rouge à sa base.

6. *Rh. histrionicum* Gerst. (?)

1 ♀ Delagoa, aussi au Mosambique.

7. *Rh. luctuosum* Gerst.

1 ♀ Delagoa, aussi au Mosambique.

Fam. APIDAE

Xylocopa Latr.

1. *X. flavorufa* De Geer.

3 ♀ Delagoa, aussi dans l'Afrique orientale, l'Abyssinie, et le Cap.

2. *X. caffra* L.

2 ♀ Delagoa, aussi dans l'Afrique orientale et occidentale, Madagascar.

3. *X. nigrita* Fab.

4 ♂ 4 ♀ Delagoa, aussi dans l'Afrique tropicale.

Liste des Hyménoptères recueillis par M. Henri Junod dans les environs de Delagoa bay.

M. Gribodo a publié en 1895 un mémoire sur les Hyménoptères envoyés par M. Junod (Gribodo, *seconda contrib. alla conosc. della fauna imenott. del Mozambico*, « Memor. R. Acad. d. Sc. d. Istit. di Bologna. » Ser. V. Tom. V., 1895). Je cite ces espèces en les marquant d'un * :

	Pages		Pages
<i>Tenthredinidae.</i>		6. <i>Ophion leucocotis</i>	
1. <i>Arge Schulthessi</i> Kownow n. sp.	249	Tosquinet	250
<i>Ichneumonidae.</i>		7. <i>Enicospilus rubens</i>	
2. <i>Cryptus vittatus</i> Tosquinet	250	Tosquinet	»
3. » <i>formosus</i> Brullé	»	<i>Braconidae.</i>	
4. <i>Osprynchotus capensis</i> Spin.		8. <i>Vipio bicolor</i> Brullé .	»
5. » <i>flavipes</i> Brullé .	»	9. » <i>coccineus</i> Brullé .	»
		9. » <i>desertor</i> Fab .	»
		<i>Chalcididae.</i>	
		11. <i>Leucospis Schlettereri</i>	
		n. sp.	250

	Pages
12. <i>Halticella Mimosae</i>	
n. sp.	251
13. <i>Halticella spec.</i>	252
14. <i>Chalcis spec.</i>	253

Chrysididae

15. <i>Stilbum cyanurum</i>	
Foerst.	»
16. <i>Chrysis Oliveirii</i> Rad.	»
*17. » <i>modica</i> Dehlb.	—
18. <i>Chrysis lyncea</i> Fab.	253
*19. » <i>mucronifera</i>	
Abeille.	—
20. » <i>stilboïdes</i> Spin.	253

Formicidae

21. <i>Paltothyreus tarsatus</i>	
Fab.	»

Mutillidae

22. <i>Mutilla leucopyga</i> Klug.	255
23. » <i>pectinata</i> Sich.	
Rad.	»
24. » <i>multispina</i> Sich.	
Rad.	»
25. » <i>Junodi</i> André .	»
26. » <i>tettensis</i> Gerst.	256
27. » <i>penicillata</i> André	»
28. » <i>ignava</i> Smith .	257
29. » <i>Pythia</i> Smith .	»
30. » <i>Alecto</i> Smith .	»
31. » <i>albistyla</i> Sauss.	»
32. » <i>delagoensis</i> An-	
dré	»
33. » <i>guineensis</i> Fab.	258
34. » <i>consors</i> André	
n. sp.	259
35. » <i>truncativentris</i>	
André	260
36. » <i>cloantha</i> Périn-	
guey.	261
37. » <i>Mephitis</i> Smith.	262
38. » <i>lobifera</i> André	
n. sp.	»
39. » <i>Beroe</i> Pér. . .	263

	Pages
40. <i>Mutilla colligera</i> André	
n. sp.	264
*41. » <i>hylaëus</i> Grib.	—
<i>Scoliadae.</i>	

42. <i>Scolia (Discolia) ruficornis</i> Fab. var. <i>melanaria</i> Klug	266
*43. <i>Scolia (Discolia) alaris</i> Sauss	—
*44. <i>Scolia (Discolia) delagoensis</i> Grib.	—
45. <i>Scolia (Dielis) thoracica</i> Fab. var. <i>caelebs</i> Sich. — Var. <i>senilis</i> F. Lep.	266
46. <i>Scolia (Dielis) annulata</i> F.	»
47. <i>Scolia (Dielis) princeps</i> Kirby	»
48. <i>Scolia (Dielis) mansueta</i> Gerst.	»
* Var. <i>funerea</i> Grib. nov. var.	—
49. <i>Scolia (Dielis) rufa</i> Lep.	266
50. <i>Scolia (Dielis) lachesis</i> Sauss.	»
*51. <i>Scolia (Dielis) brachicera</i> Grib. nov. spec.	—
*52. <i>Scolia (Triellis) aliena</i> Klug	—
53. <i>Scolia (Triellis) spec. nov. (?)</i>	266
54. <i>Mycine spec.</i>	»
55. <i>Meria (Hemimeria</i> Sauss) <i>semirufa</i> Gerst	»
<i>Pompilidae.</i>	
56. <i>Pseudagenia nov. spec. (?)</i>	»
57. <i>Hemipepsis prodigiosa</i> Gerst.	267
58. <i>Hemipepsis nov. spec.</i>	»
59. <i>Hemipepsis nov. spec.</i>	»
60. » <i>Distanti</i> Sauss	»

	Pages		Pages
61. <i>Hemipepsis viridipennis</i> R. Lucas.	267	*87. <i>Philanthus triangulum</i>	
*62. <i>Hemipepsis vindex</i> (?)		Fab. var. <i>diadem</i> Fab. —	
Smith. var. <i>subintegra</i>		*88. <i>Philanthus stygius</i>	
Grib.	—	Gerst.	—
*63. <i>Cyphononyx abyssinica</i> Grib.	—	*89. <i>Philanthus fuscipennis</i>	
64. <i>Cyphononyx spec.</i>	267	Guérin	—
*65. <i>Agenia personata</i> Grib. —		*90. <i>Philanthus Taantes</i>	
66. <i>Pompilus irpex</i> Gerst. 267		Grib. spec. nov.	—
67. » <i>morosus</i> Smith »		91. <i>Philanthus spec. nov. (?)</i> 268	
68. » <i>solanus</i> Kohl. »		*92. <i>Cerceris Emeryana</i>	
*69. » <i>plumbeus</i> Fab. —		Grib.	—
*70. » <i>kohli</i> Rad.	—	*93. <i>Cerceris mossambica</i>	
71. » <i>spec.</i>	267	Grib. spec. nov.	—
72. » <i>spec.</i>	»	*94. <i>Cerceris polychroma</i>	
73. » (<i>Schistonyx</i>		Grib. spec. nov.	—
Sauss.) spec.	»	*95. <i>Gorytes Natalensis</i>	
74. <i>Pompilus (Homonotus</i>		Smith	—
Dahlb.) spec.	»	96. <i>Larra pseudanathema</i>	
75. <i>Pompilus (Homonotus</i>		(?) Kohl.	268
Dahlb.) spec.	»	97. <i>Liris opipara</i> Kohl.	»
*76. <i>Priocnemis tamisieri</i>		98. <i>Notogonia nov. spec.</i> »	
Guérin.	—	99. » nov. spec. »	
<i>Sphегidae.</i>		100. <i>Palarus latifrons</i> Kohl. 269	
77. <i>Ammophila tenuis</i> Pal.		101. <i>Bembex moebii</i> Handl. »	
de Beauv.	268	102. » <i>melanosoma</i>	
78. <i>Ammophila promontorii</i> Kohl in litt.	»	Handl.	»
79. <i>Sceliphron spirifex</i> L. »		103. <i>Bembex olivata</i> Dahlb. »	
80. » <i>laevigatum</i>			
Kohl.	»	<i>Vespidae.</i>	
*81. <i>Sceliphron spinolae</i>		104. <i>Belonogaster clypeatus</i> Kohl.	»
Lep.	—	105. <i>Belonogaster elegans</i>	
*82. <i>Sceliphron fossuliferum</i> Grib. nov. spec. —		Gerst.	»
*83. <i>Sceliphron tibiale</i> Fab. —		106. <i>Belonogaster guerini</i>	
84. <i>Sphex xanthocerus</i> Ill.		Sauss. var.	»
var. <i>unicolor</i> Sauss.		107. <i>Belonogaster spec.</i>	»
Kohl.	268	108. » spec.	»
85. <i>Sphex englebegi</i> H. »		109. » spec.	»
Brauns in litt.	»	*110. » <i>junceus</i>	
86. <i>Sphex nov. spec.</i>	»	Fab. (me semble douteux)	—
		111. <i>Icaria cincta</i> Lep.	
		Sauss.	269
		112. <i>Icaria tomentosa</i> Gerst. »	

	Pages		Pages
113. <i>Icaria distigma</i> Gerst.	270	*138. <i>Rhynchium grayi</i>	
114. » <i>antennata</i> Sauss.	»	Sauss. var. <i>sumptuosum</i> Grib. nov. var.	—
*115. » <i>tricinctella</i> Grib.		*139. <i>Rhynchium incensum</i>	
nov. spec.	—	Grib. nov. spec. . . .	—
116. <i>Polistes marginalis</i>		*140. <i>Rhynchium junodi</i>	
Fab. var.	270	Grib. nov. spec. . . .	—
117. <i>Polistes smithii</i> Sauss.	»	*141. <i>Rhynchium cyanopterum</i> Sauss. var. <i>mosambicum</i> Grib. nov.	
118. » <i>fastidiosus</i>		var.	—
Sauss.	»	*142. <i>Rhynchium emeryanum</i> Grib. nov. spec.	—
*119. <i>Polistes defectivus</i>		*143. <i>Rhynchium oogaster</i>	
Gerst.	—	Grib. nov. spec. . . .	—
120. <i>Rhaphiglossa natalensis</i> Smith.	270	*144. <i>Rhynchium foraminosum</i> Grib. nov. spec.	—
121. <i>Zethus delagoensis</i>		*145. <i>Odynerus guérini</i> Saus.	—
nov. spec.	»	*146. » <i>solstitialis</i>	
122. <i>Eumenes lepelletieri</i>		Sauss. (?)	—
Sauss.	271		
123. <i>Eumenes maxillosus</i>		<i>Apidae.</i>	
D. Geer (tinctor Christ)	»	*147. <i>Apis mellifica</i> L. var.	
124. <i>Eumenes fenestralis</i>		<i>nigritarum</i> Lep. . . .	—
Sauss.	»	*148. <i>Xylocopa tarsata</i> Smith	—
125. <i>Eumenes hottentotus</i>		*149. » <i>lugubris</i> Gerst	—
Sauss. (?)	»	150. » <i>caffra</i> L. . . .	274
126. <i>Eumenes longirostris</i>		151. » <i>nigrita</i> Fab. . .	»
Gerst.	»	*152. » <i>divisa</i> Klug . .	—
*127. <i>Eumenes dyscheroïdes</i> Grib. nov. spec.	—	*153. » <i>flavobicincta</i>	
128. <i>Synagris mirabilis</i> Guér.	272	Grib.	—
129. » <i>xanthura</i> Sauss.	»	154. <i>Xylocopa flavorufa</i> De	
130. » <i>heydeniana</i> »	»	Geer.	274
131. <i>Rhynchium synagroïdes</i> Sauss.	»	*155. <i>Megachile mossambica</i>	
132. <i>Rhynchium junodianum</i> nov. spec. . . .	273	Grib. nov. spec. . . .	
133. <i>Rhynchium spec. vic. ardentis</i> Guérin	»	*156. <i>Chalicodoma coelocera</i> Smith	—
134. <i>Rhynchium rubens</i>		*157. <i>Steganomus junodi</i>	
Sauss	»	Grib. nov. spec. . . .	—
135. <i>Rhynchium nyassae</i>		*158. <i>Euaspis modesta</i> Grib.	
Kirsch (?)	»	nov. spec.	—
136. <i>Rhynchium histrionicum</i> Gerst.	»	*159. <i>Halictus mossambicus</i>	
137. <i>Rhynchium luctuosum</i>		Vachal	—
Gerst	»	*160. <i>Nomia calconota</i> Vachal.	—

APPENDICE

MOLLUSQUES

recueillis par M. H.-A. Junod, au Delagoa.

C'est M. Paul Godet, professeur à Neuchâtel, qui a bien voulu se charger de la détermination de mes mollusques. Je crois avoir recueilli à peu près toutes les espèces terrestres, la plupart des lacustres, mais il s'en faut de beaucoup que j'aie réuni tous les mollusques marins. Ces derniers proviennent surtout de deux endroits du littoral de la baie : le pays de Mabota, au nord, et la côte du Tembé, d'une localité où le rocher affleure et qui est particulièrement riche en mollusques.

Je laisse maintenant la parole à M. Paul Godet, me contentant d'intercaler quelques détails dans sa nomenclature.

1^{re} Cl. CEPHALOPHORA

Ord. PULMONATA. A. Stylommatophora.

S. O. AGNATHA

Fam. **Helicoidea**. — 1. *Aerope caffra* Fér. var. *Wesseliana* Malz. Environs de Rikatla. Tous les exemplaires envoyés appartiennent à cette variété. L'espèce n'est pas très rare sur les collines de Delagoa, au printemps, surtout au moment où la pluie tombe en abondance. Les indigènes disent que ce mollusque porte malheur et ils l'écrasent quand ils le rencontrent.

S. O. GNATHOPHORA

Fam. **Vitrinida**. — 2. *Vitrina* (Trochovitrina) *Poeppigii*. Kr. Rikatla. Quelques exemplaires. Dans les herbes.

Fam. **Helicida**. — 3. *Achatina panthera* Fér. var. minor. Fér. (pl. 132, f. 12). Exemplaires nombreux. Marais de palmiers aux environs de Rikatla. Les œufs sont ovoïdes et de couleur jaune : les plus grands ont 8 mm. de longueur sur 5,5 de largeur.

4. *Achatina Schinziana* Mouss. Rikatla. Exemplaires assez nombreux, plutôt jeunes. Cette forme répond bien à la descrip-

tion de Mousson, ainsi qu'à la planche donnée dans le *Journal de Conchyliologie*.

5. *Livinhacia Kraussi* Pf. (Bulimus. Pf. — Achatina fuscolabris. Mart. — Limicolaria Kraussi Ad). Rikatla. Nombreux individus. Les exemplaires de cette belle espèce rapportés par M. Junod ont une forme plus allongée que le type; on pourrait en faire une var. *elongata*. Les plus frais sont d'un brun pâle avec de larges bandes brunes transversales s'effaçant à la base du dernier tour. L'un des exemplaires présente à la face ventrale de minces raies brunes transversales, très serrées, rappelant le dessin de l'*Achatina zebra*. On la trouve au printemps dans les forêts et les taillis, déjà aux environs de Lourenzo-Marquès.

Fam. **Buliminida**. — 6. *Buliminus* (Pachnodus) *natalensis* Kr. Rikatla. Un seul individu adulte, quelques exemplaires jeunes.

7. *B. conulus* Reeve. Rikatla. Un seul exemplaire adulte.

8. *Buliminus* (Rhachis) *Mozambicensis* Pf. Rikatla. Une quinzaine d'exemplaires adultes. La base présente deux raies brunes longitudinales. Ces *Buliminus* se rencontrent surtout dans les taillis des environs de Rikatla, fixés aux feuilles du *Strychnos spinosa* (nom indigène: Nkouakoua).

B. Basommatophora.

Fam. **Limnæida**. — 9. *Limnæa natalensis* Kr. Rikatla. 2 ou 3 exemplaires. Dans le lac de Rikatla sur les feuilles de nénuphar: (*Nymphaea stellata*).

10. *Planorbis Rüppellii* Kr. Rikatla. Quelques exemplaires.

Fam. **Physida**. — 11. *Physa natalensis* Kr. Rikatla. Quelques individus. Lacs de Rikatla, de Monguane. Commune.

S. O. THALASSOPHILA

Fam. **Siphonarida**. — 12. *Siphonaria oculus* Kr. Lourenzo-Marquès.

Ord. OPISTHOBRANCHIATA

Fam. **Bullida**. — 13. *Bulla ampulla* L.

Ord. PROSOBRANCHIATA

Espèces recueillies surtout à Lourenzo-Marquès et sur le littoral de Mabota et du Tembé.

S. O. SIPHONOSTOMATA

Fam. **Olivida**. — 14. *Oliva inflata* Lam.

Fam. **Turbinellida**. — 15. *Melongena paradisiaca* Mart. (*Pyrrula citrina*. Kien, — *nodosa* Lam.).

Fam. **Buccinida**. — 16. *Pisania contracta* Reeve.

Fam. **Nassida**. — 17. *Nassa arcularia* L. var. *Rumphii* (*Nassa Rumphii* Dësh.).

Fam. **Muricida**. — 18. *Cuma thiarella* Lam. (*Purpura* Lam.).

Fam. **Cypræida**. — 19. *Cypræa onyx* L. — 20. *C. Lamarkii* Kien. (non Gmel.).

Fam. **Cerithiida**. — 21. *Cerithium moniliferum* Dufr. — 22. *Potamides palustris* L., forma omnino *nodosa*. — 23. *Cerithidea decollata* L. ex. juv.

S. O. HOLOSTOMATA

Fam. **Melanida**. — 24. *Melania coacta*. Meusch. (*M. thiarella*. Brot. var. β). Rikatla, nombreux exemplaires. Fleuve Nkomati, aux environs de Morakouène. Les indigènes s'en nourrissent.

Fam. **Littorinida**. — 25. *Littorina scabra* L. var. *intermedia*. Reev. Tembè, contre les rochers appelés Tindluanène. — 26. *L. glabrata* Phil. var. *arboricola*. Reev.

Fam. **Paludinida**. — 27. *Vivipara capillata* Frauenf. Rikatla.

Fam. **Ampullarida**. — 28. *Lanistes olivaceus* Sow. var. *ambiguus* v. Mart. Dans des mares d'eau saumâtre. Nom indigène : Chibyabya.

Fam. **Cyclostomida**. — 29. *Cyclostoma* (*Ligatella*), *ligatum*. Müll. Rikatla.

Fam. **Naticida**. — 30. *Natica imperforata* Gray. — 31. *N. lurida* Phil. ? — 32. *N. (Mamma) vestalis* Phil.

S. O. SCUTIBRANCHIATA

Fam. **Neritida**. — 33. *Nerita albicilla* Lam. — 34. *Neritina natalensis* Reev.

2^e Cl. ACEPHALA

Fam. **Ostrœida**. — 35. *Ostræa cucullata* Born.

Fam. **Arcida**. — 36. *Arca scapha* Ch. — 37. *A. decussata* Sow. — 38. *A. natalensis* Kr. (*A. inæqualis*, var. *natalensis*. Kob.).

Fam. **Unionida**. 39. *Mutela Petersii* v. Mart. Rikatla. Fleuve Nkomati.

Fam. **Cardiida**. — *Cardium asiaticum* Br.

Fam. **Venerida**. — 41. *Venus paupercula* Ch.

Fam. **Donaciida**. — 42. *Donax faba* L.

Mentionnons encore une espèce d'Echinodermes, le *Temno-pleurus toreumaticus* Ag.¹ (suivant de Loriol), et une espèce de Cirrhipèdes, le *Balanus radiatus*. Brug.

¹ M. de Martens pense que cette espèce doit prendre le nom de *Temn. japonicus*. Mart. — On comprend difficilement comment une espèce du Japon peut se rencontrer sur la Côte d'Afrique, dont elle est séparée par le domaine propre du *Temn. toreumaticus*, qui appartient à l'Océan Indien. Je ne connais pas assez le *T. japonicus* pour trancher la question.