

Zeitschrift: Bulletin de la Société Vaudoise des Sciences Naturelles
Herausgeber: Société Vaudoise des Sciences Naturelles
Band: 35 (1899)
Heft: 132

Artikel: La faune entomologique du Delagoa : Coléoptères
Autor: Junod, H.-A. / Bugnion, E.
DOI: <https://doi.org/10.5169/seals-265682>

Nutzungsbedingungen

Die ETH-Bibliothek ist die Anbieterin der digitalisierten Zeitschriften auf E-Periodica. Sie besitzt keine Urheberrechte an den Zeitschriften und ist nicht verantwortlich für deren Inhalte. Die Rechte liegen in der Regel bei den Herausgebern beziehungsweise den externen Rechteinhabern. Das Veröffentlichen von Bildern in Print- und Online-Publikationen sowie auf Social Media-Kanälen oder Webseiten ist nur mit vorheriger Genehmigung der Rechteinhaber erlaubt. [Mehr erfahren](#)

Conditions d'utilisation

L'ETH Library est le fournisseur des revues numérisées. Elle ne détient aucun droit d'auteur sur les revues et n'est pas responsable de leur contenu. En règle générale, les droits sont détenus par les éditeurs ou les détenteurs de droits externes. La reproduction d'images dans des publications imprimées ou en ligne ainsi que sur des canaux de médias sociaux ou des sites web n'est autorisée qu'avec l'accord préalable des détenteurs des droits. [En savoir plus](#)

Terms of use

The ETH Library is the provider of the digitised journals. It does not own any copyrights to the journals and is not responsible for their content. The rights usually lie with the publishers or the external rights holders. Publishing images in print and online publications, as well as on social media channels or websites, is only permitted with the prior consent of the rights holders. [Find out more](#)

Download PDF: 18.04.2026

ETH-Bibliothek Zürich, E-Periodica, <https://www.e-periodica.ch>

LA FAUNE ENTOMOLOGIQUE DU DELAGOA

I. COLÉOPTÈRES ¹

par **H.-A. JUNOD**, missionnaire
avec la collaboration du prof. E. Bugnion.

(Planches V et VI [1 et 2].)

Les insectes de la colonie du Mozambique ont été partiellement décrits par Bertoloni (*Illustratio rerum naturalium Mozambici*, Nov. Com. Acad. Sc. Inst. Bononiensis. X. 1849) et plus récemment par Klug et Gerstäcker (*Peter's Reise nach Mossambique*, Berlin 1862).

Toutefois, pour ce qui concerne le district du Delagoa (portion méridionale de la colonie), les indications de ces auteurs sont fort incomplètes et l'on peut dire sans exagération que la faune entomologique de notre région était, il y a peu d'années encore, presque entièrement ignorée.

J'avais donc, lorsque je débarquai à Lourenço Marques, l'espoir de découvrir un grand nombre d'espèces nouvelles, et l'on conviendra qu'il y a dans un tel sentiment un encouragement et un stimulant de premier ordre. Transporté dans un monde où tout, pour ainsi dire, était nouveau pour moi, je trouvai un plaisir extrême à me vouer à l'étude de la nature, à prendre contact avec cette faune tropicale où la beauté des formes rivalise avec la richesse des couleurs. Je me mis donc avec ardeur à collecter les insectes de divers ordres, à observer leurs métamorphoses et leurs mœurs, et c'est avec un intérêt constamment croissant que je m'appliquai à cette étude pendant un séjour de sept ans. Mais, autre chose est de faire une collection et autre chose de publier un catalogue ayant quelque prétention à l'exactitude, surtout lorsqu'il s'agit de contrées peu connues, à peine explorées. Aussi, aurais-je échoué dans cette tâche, si je n'avais été secondé par divers spécialistes qui ont bien voulu me prêter leur concours et leur appui.

Outre mon collaborateur attitré, le professeur E. Bugnion, de

¹ Les Lépidoptères du Delagoa, par H.-A. Junod, paraîtront dans le Bull. de la Soc. sc. nat. de Neuchâtel, vol. 27, 1899.

Les planches V et VI du Bulletin, relatives aux coléoptères du Delagoa, portent une double numérotation : les $\bar{\zeta}$ nvois indiquent les numéros inscrits en chiffres arabes, 1, 2.

Lausanne, qui a préparé mes insectes au fur et à mesure de leur arrivée et réussi à en déterminer un bon nombre, je me suis adressé à M. Preud'homme de Borre (Genève), pour quelques genres de Carabides, à M. le Dr Griffini (Turin) et à M. le Dr Regimbart (Evreux) pour les Dytiscides et Hydrophilides, à M. Fauvel de Caen pour les Staphylinides (malheureusement en petit nombre), à M. Schoch de Zurich pour les Cétonides, à M. Meyer de Wohlen pour les Buprestides, à M. Bourgeois (Ste-Marie-aux-Mines) pour les Lampyrides et les Lycides, à M. Fairmaire de Paris pour les Ténébrionides.

M. Distant, de Londres, que j'ai eu le plaisir de rencontrer à Lourenço Marques, a bien voulu se charger des Cérambycides.

J'ai reçu enfin un aide précieux de M. Péringuey, le zélé et savant sous-directeur du musée de Capetown. Ayant fait des Coléoptères sud-africains l'objet favori de ses études, admirablement placé pour enregistrer les découvertes et observations nouvelles, secondé par la *South African Philosophical Society*, qui se charge de la publication de ses travaux, M. Péringuey est l'homme le mieux renseigné sur la faune entomologique de notre région. Je lui ai donc communiqué mes trouvailles et il les a décrites en partie déjà dans son *Descriptive catalogue of the Coleoptera of South Africa*. Capetown, 1893-1899¹.

Que mes fidèles collaborateurs, que mes auxiliaires dévoués reçoivent ici l'expression de ma profonde gratitude!

Le *District de Delagoa* est, géographiquement parlant, en dehors des tropiques, mais il leur appartient par sa météorologie (la moyenne des maxima et des minima dépasse 23°)², par sa flore et aussi par sa faune. Sur les 200 espèces de papillons que j'ai récoltées, 133 appartiennent à la zone tropicale et 42 seulement à la faune sud-africaine proprement dite (laquelle constitue d'ailleurs une province de la région éthiopienne); tandis que 25 étaient des espèces locales, appartenant en propre à notre district et à ceux qui l'avoisinent. Cette triple provenance : espèces tropicales, espèces sud-africaines et espèces

¹ Le nom de Rikatla, la station où j'ai séjourné durant les premières années, est l'un de ceux qui reviennent le plus fréquemment dans l'indication des localités.

² Voir mon article sur *Le Climat de la baie de Delagoa* publié dans le « Bulletin de la Soc. des Sc. nat. de Neuchâtel » 1897.

locales, se retrouvera sans doute dans la faune coléoptérologique. Je suppose cependant que les formes autochtones ou locales seront en proportion plus considérable, étant donné que dans cet ordre d'insectes beaucoup de genres sont aptères, et offrent par conséquent un habitat plus restreint.

Quant aux régions diverses de cette contrée, je distingue :

1° *Les collines sablonneuses*, couvertes d'une végétation assez maigre, qui courent d'un bout à l'autre du pays, généralement du sud au nord.

2° *Les dépressions humides* que ces collines laissent entre elles, sortes de cuvettes au fond desquelles dorment des lacs d'eau stagnante. Les genres qui recherchent le voisinage de l'eau (*Chlaenius*, *Brachinus*, certaines *Cicindèles*, etc.), ainsi que les coléoptères aquatiques, y abondent.

3° La région de la *Nyaka*, c'est-à-dire de la terre argileuse que l'on rencontre aussi bien au sud de la baie, dans la contrée nommée *Tembé*, qu'au nord, dans la vallée sinueuse du bas *Nkomati*, là où se trouve notre station d'Antioka. Je crois que cette dernière localité comprend plusieurs espèces tropicales ou du plateau qui n'arrivent pas jusqu'à Lourenço Marques.

4° *Les collines rocheuses* dites le Lebombo, au bord de cette vaste plaine que baigne l'Océan indien, à 80 kilomètres du côté de l'ouest. Là encore, j'ai trouvé des formes spéciales ; mais je n'ai pu explorer cette contrée que superficiellement.

Le sol de ces quatre régions offrant quatre types bien tranchés : — sable sec, sable humide, argile, roche — il est naturel qu'à chacune d'elles correspondent des coléoptères spéciaux. Voici à titre d'exemple quelques-unes des espèces caractéristiques :

<i>Collines sèches.</i>	<i>Dépressions humides.</i>	<i>Argile</i> (Tembé ou Antioka).	<i>Rochers du Lebombo.</i>
Myrmecoptera Junodi (Per).	Cicindela melancholica (Fabr.).	Myrmecoptera limbata (Chaud).	Graphipterus insidiosus (Per).
Cicindela Monteiroi (Bates).	Cicindela vivida (Boh).	Myrmecopt. Bertoloni (Thoms).	
Graphipterus Canescens (Chaud).		Graphipterus fraternus (Per).	
Anomalipus Decosteri (Per).		Anomalipus elephas (Fæhr).	
Psammodes procrustes (West).	Psammodes Pieretti (Amyot).	Psammodes Junodi (Fairm).	

Nous pourrions indiquer comme 5^{me} région la grande forêt de Morakouène qui couvre l'estuaire du Nkomati et se distingue surtout par sa richesse en Lépidoptères et en Cérambycides, l'abondance de ces insectes s'expliquant naturellement par la variété des arbres et arbustes qui y prospèrent. Il faut remarquer toutefois que ces Longicornes ne se trouvent pas exclusivement dans la forêt, mais peuvent se rencontrer partout où croissent les mêmes essences.

Peut-être faudrait-il mentionner encore les plaines salines de Mabota (à l'est de Rikatla), séjour de la *Cicindela dissimilis*; mais je les connais trop peu pour affirmer qu'elles sont vraiment une région spéciale.

CICINDELIDAE.

Mantichora scabra Klug. et *latipennis* Waterh. (Voyez les photographies ci-jointes pl. 1, fig. 7.)

Ces deux *Mantichora* sont les seules que l'on rencontre dans notre district, à ma connaissance. Elles sont abondantes au printemps. La *scabra* se trouve plutôt à Antioka, dans la vallée du Bas-Nkomati. On la voit assez fréquemment courir sur les sentiers, dans les espaces libres entre les buissons de cette région, tantôt sablonneuse, tantôt argileuse. Bien qu'elle ait une marche très rapide, on peut la capturer aisément; mais il faut prendre garde à ses mandibules géantes (surtout chez le ♂)! La *latipennis* a les mêmes mœurs, mais les exemplaires typique de cette espèce sont des environs de Rikatla, et on la rencontre plus rarement. Je suis d'ailleurs disposé à croire que ces deux espèces sont proches parentes, car on peut trouver toutes les formes intermédiaires. La *scabra* typique a l'arrière des élytres très convexe, mais chez plusieurs exemplaires d'Antioka, cette convexité est fort réduite et on les distingue à peine de la *latipennis* qui a les élytres plats. Quant aux ♀ elles sont toutes identiques ou ne présentent que des différences minimales.

Les *Mantichora* sont de splendides bêtes à l'air robuste et hardi. Leur abdomen plus ou moins cordiforme est du plus bel effet. Néanmoins les natifs les envisagent comme de mauvais augure et les écrasent lorsqu'ils les rencontrent.

Bostrichophorus Bianconi Bertol.

Fréquent sur les collines de sable de Rikatla et Lourenço Marques. Les taches blanches des élytres varient énormément de grosseur.

B. Liengmei Pér.

Cette espèce se rencontre au bord du Limpopo, dans le pays de Gaza, où elle a été récoltée en petit nombre par mon collègue le Dr Liengme (et non pas Lieugme comme l'écrit M. Péringuey).

Cicindela chrysographa Dej. var *Marqueza* Pér.

Découverte par nos chasseurs indigènes en novembre au bord de la mer, au nord de l'embouchure du fleuve Nkomati. Je ne

l'ai jamais rencontrée sur la plage de Lourenzo-Marques, ni sur celle du Tembé.

C. nilotica Dej. Quelques exemplaires aux environs de Rikatla. Aussi en Egypte.

C. vivida. Bohem. Fréquente dans les endroits humides (bord du lac de Rikatla, marais de Lourenzo-Marques, etc.).

C. clathrata Dej. Assez abondante sur les collines de sable, par tout le pays. Elle est plus commune encore dans la Natalie¹ (Pinetown).

C. Monteiroi Bates. (pl. 1, fig. 5). Sur les pentes des collines, entre autres à Lourenzo-Marques. Espèce extrêmement variable.

C. regalis Dej. Cette splendide espèce, à reflets bleus métalliques, paraît abondante sur les bords du Limpopo (Bilène), où le Dr Liengme en a capturé plusieurs exemplaires. Elle n'arrive pas jusqu'à Rikatla.

C. Dongolensis Klug. Même localité que la précédente; quelques individus dans les marais de Ribombo, près de Rikatla.

C. melancholica Fabr. (*ægyptiaca* Dej.) Abondante, au printemps, au bord du lac de Rikatla, avec *C. vivida*. Aussi en Egypte, Espagne, etc.

C. dissimilis Pér. Cette espèce, que j'ai obtenue par mes chasseurs indigènes, venait, m'ont-ils dit, d'un marais salin, dans la plaine basse du pays de Mabota, entre Rikatla et la mer. Elle était nouvelle pour la faune sud-africaine et a été décrite sous ce nom par M. Péringuey.

Euryoda algoensis Pér. Espèce nouvelle aussi et très rare. Environs de Rikatla.

Prodotes fatidica Guér. Cette jolie espèce a paru un certain jour par milliers dans la dépression qu'occupe actuellement le lac de Rikatla. Mes chasseurs indigènes m'en ont apporté plus de 200 en une seule fois. Dès lors elle a presque disparu et l'on ne rencontre plus que des individus isolés. Je l'ai trouvée deux fois à Pinetown.

Myrmecoptera Junodi Pér. (pl. 1, fig. 2) Se rencontre fréquemment, de septembre à décembre, sur les collines de sable et dans les dépressions aux environs de Rikatla. C'est l'espèce la plus caractéristique de cette région.

¹ J'ajoute à ce propos que j'ai trouvé en nombre à Pinetown *Cincidela disjuncta* Dej. et *Megalomma angusticollis* Bohem.; à Impolweni dans la Haute-Natalie *Cincidela pudica*.

M. algoensis Pér. Très semblable à la précédente, de petite taille comme elle, elle en diffère par un trait apical jaune et par quelques impressions dorées sur les élytres. Je l'ai trouvée parfois, de janvier à mars, dans la plaine argileuse du Tembé. Elle paraît être une forme de *M. Junodi*, habitant la terre noire (Nyaka) et se rapproche d'autre part de *M. Bertolinii*, laquelle a le même habitat, mais se distingue par sa taille beaucoup plus grande.

M. Bertolonii Thoms. Fréquente dans les régions argileuses du Tembé et d'Antioka.

M. limbata Bertol. ou *Saundersonii*, Chaud. (pl. 1, fig. 4). L'examen des exemplaires ♂ et ♀ trouvés par moi aux environs de la baie a convaincu M. Péringuey de l'identité des *M. limbata* et *Saundersonii*, qui avaient été décrites comme deux espèces distinctes. Argile du Tembé.

Cosmema transitoria Pér. (pl. 1, fig. 3). Espèce nouvelle qui paraît tenir le milieu entre une *Cosmema* et une *Myrmecoptera*. Elle ne se trouve que rarement dans la plaine du Tembé.

C. Gruti Chaud. Région sablonneuse de Rikatla. Assez rare. Je possède un ♂ et une ♀ n'ayant que le trait apical; un autre ♂ a en outre le point huméral; un troisième a le point huméral, le point médian et le trait apical.

C. sex-maculata Chaud. Région argileuse du Tembé. Cette espèce paraît n'être que la forme de la Nyaka correspondant à la précédente.

C. tenella Pér. (pl. 1, fig. 4), Décrite d'abord sous le nom de *Myrmecoptera*, cette espèce s'est trouvée être une *Cosmema*, les antennes du ♂ comme celle de la ♀ étant filiformes. Elle abonde à certaines saisons dans l'argile du Tembé et a été découverte aussi près de Barberton.

En résumé, le district de Delagoa compte jusqu'ici : 2 *Mantichora*, 2 *Bostrichophorus*, 9 *Cicindela*, 1 *Euryoda*, 1 *Prodotes*, 4 *Myrmecoptera* et 4 *Cosmema*.

CARABIDAE

Si les environs de Rikatla possèdent un bon nombre d'espèces de Cicindèles, ils sont plus riches encore en Carabides. C'est dans une circonstance assez curieuse que je me suis rendu compte de cette richesse. En janvier et février 1893, nous subîmes, sur le littoral du Mozambique, une sorte de déluge. Durant ces deux mois,

il tomba 969 mm. de pluie¹, presque un mètre, autant qu'à Paris durant toute une année! Le pays fut transformé. Toutes les cuvettes ou dépressions qui s'étendent entre les collines furent remplies d'eau : les marais devinrent des lacs ; les petits lacs doublèrent, triplèrent d'étendue. Alors se produisit un phénomène étrange ; les joncs et les papyrus qui croissaient au bord de ces petits lacs se trouvant submergés, se déracinèrent et vinrent flotter à la surface, en grandes îles de verdure. Poussés par le vent tour à tour au sud et au nord, ces îlots mobiles se réunirent pour former une masse compacte sur laquelle on pouvait jusqu'à un certain point cheminer. Or, cette arche d'une nouvelle sorte devint le refuge de toute la population carabique disséminée aux alentours de ces mares. Privés des bords marécageux où ils vivaient d'ordinaire, ne rencontrant à la limite de l'inondation que du sable et des herbes de colline, ces insectes se rassemblèrent sur l'île, et mes petits chasseurs indigènes qui, n'ayant ni bas, ni souliers, ne craignent pas les bains de pieds, me firent durant quelques semaines des récoltes magnifiques de *Chlaenius*, *Brachinus*, *Stenidia*, *Casnonia*. J'envoyai ces carabiques à déterminer à M. Péringuey, et il trouva dans ce lot une foule d'espèces nouvelles et plusieurs qui avaient été décrites, mais dont on ignorait l'habitat. Voici la liste des Carabides de Rikatla, non seulement de ceux qui habitent au bord de l'eau, mais aussi des *Anthia*, *Graphipterus*, etc., qui vivent dans le sable.

Calosoma planicolle Chaud.

Hiletus oxygonus Chaud.

Hexagonia terminalis Gemm. (*terminata* Dej.)

Casnonia algoensis Pér.,² *dorsalis* Pér., *suturalis* Pér.

Stenidia elegantula Pér., *jucunda* Pér., *fraterna* Pér.

En outre, nous avons, dans la collection, une autre *Stenidia* de la même couleur que la précédente, avec des élytres plus larges et des stries plus écartées.

Drypta ruficollis Dej. et *distincta* Rossi (*africana* Boh.)
Cette dernière se trouve aussi en Espagne, en Sicile et en Corse.

¹ La moyenne d'eau tombée que nous avons constatée durant notre séjour, est de 880 mm. par an.

² Presque toutes les espèces décrites par M. Péringuey sont nouvelles.

Dendrocellus australis Pér.

Galerita leptodera Chaud.

Planetes limbatus Pér., *quadricollis* Chaud.

Pheropsophus Dregei Chaud. et *fastigiatus* Linn. M. Péringuey indique le *P. Dregei* seul comme étant de Rikatla. Mais nous possédons 25 exemplaires de l'espèce qui a le bord des élytres tout noir, sans tache humérale, ni bande rouge. Or, c'est là le *fastigiatus*. Un seul de nos *Pheropsophus* est comme le *Dregei*, pourvu de cette tache et de cette bande; un autre paraît être une forme intermédiaire. - Quant au *P. Planti* de Chaudoir, que cet auteur cite de Delagoa, je ne l'ai jamais rencontré. Il doit avoir été découvert par un voyageur nommé Plant, qui parcourut ces régions il y a de nombreuses années (1840?).

Brachinus algoensis Pér., *simulans* Pér., *distinctus* Pér., *caffer* Bohem., *natalicus* Pér., *Rikatlae* Pér., *vittaticollis* Pér., sept espèces provenant toutes de l'île des papyrus.

Callida grata Pér., *fasciata* Dej., *capensis* Chaud.

Lipostratia elongata Bohem.

Klepsiphrus pugnax Pér., *Lebia vaciva* Pér.

Arsinoe quadriguttata Cast.

Astata tetragramma Chaud. (de Borre dét.).

Catascopus rufofemoratus Chaud. (de Borre dét.).

Tetragonoderus sericatus Dej., *scitulus* Boh.

Les *Graphipterus* qui suivent ne vivent pas au bord de l'eau, mais bien plutôt dans des endroits secs et dans des localités bien déterminées, comme on le verra. Ils cheminent très rapidement sur le sable, à travers les herbes, se masquant, se dérochant aux regards grâce à leur couleur qui est la même que celle du sol.

G. fraternus Pér. (pl. 1, fig. 13). Abondant dans la région argileuse du Tembé, de janvier à mars.

G. insidiosus Pér. (pl. 1, fig. 8). Caractéristique pour les collines du Lebombo, aux environs de la station du chemin de fer, dite Nkomati.

G. tibialis Chaud. (pl. 1, fig. 10). Même localité.

G. lateralis Bohem. Indiqué par Chaudoir comme de Delagoa.

G. canescens Chaud. (pl. 1, fig. 9). Commun sur les collines sablonneuses et très bien protégé par sa couleur blanc-grisâtre qui se confond avec celle du sable.

G. basalis Pér. Trouvé aussi au Lebombo avec *insidiosus* et *tibialis*, le 14 novembre.

G. fasciatus Chaud.

G. antiokanus Pér. (pl. 1, fig. 11). Dans la vallée du bas Nkomati, aux environs de notre station d'Antioka, d'après laquelle M Péringuey a nommé cette jolie espèce.

Les *Piezia* sont aussi des espèces de la colline. Les plus répandues sont *P. axillaris* Brullé et *Spinolae* Bertol, deux formes d'ailleurs très voisines et entre lesquelles les intermédiaires abondent. *P. angusticollis* Bohem. est indiquée de Lourenzo-Marquès. Quant à *P. pilosevittata* Thoms., j'en ai trouvé quelques exemplaires au Tembé avec *Graphipterus fraternus*.

Eccoptoptera mutilloides Bertol (pl. 1, fig. 6), charmante espèce portant sur le dos quatre taches blanches sur fond très noir qui la font ressembler à une Mutilla. Les indigènes s'y laissent prendre. La première fois que je capturai cet insecte, je vis mon compagnon natif tracer un cercle autour de l'animal en l'appelant *Choura-chourouana*, c'est-à-dire « rassasiement ». C'est l'habitude des Ba-Ronga, lorsqu'ils rencontrent un de ces curieux hyménoptères aptères nommés *Mutilla*. Ils s'imaginent que cette rencontre leur portera bonheur et qu'ils auront à manger à leur soul ce jour-là ! L'*Eccoptoptera* habite la colline et à certaines saisons est assez abondante.

Les *Polyhirma*, genre très voisin, fréquentent aussi cette région. La plus commune, aux environs de Rikatla, est *P. scrobiculata* Bertol, toute noire. Les *P. algoensis* Pér., *amatonga* Pér., *alveolata* Brème (An. Fr. 1844, p. 287), sont de la même localité ; les natifs les appellent *varioleuses* (wa-nyedzana) à cause des dépressions qui caractérisent leurs élytres, et qu'ils rapprochent des marques de la petite vérole.

P. tembeana Pér. a été découverte par moi au Tembé. C'est peut-être la forme de la région argileuse qui correspond à la *scrobiculata*.

P. leucospilata Bertol et *marqueza* Pér. viennent plutôt de l'intérieur du pays de Khoçène (Antioka) et du Gaza (voy. pl. 1, fig. 18, la photogr. de *leucospilata*).

Deux autres espèces, *P. semilevis* Chaud. et *Plantei* Chaud., ne se trouvent pas dans ma collection, mais sont indiquées par Péringuey comme de notre district.

Quant aux *Anthia*, ces magnifiques carabes qui caractérisent la faune africaine, notre région en compte un bon nombre :

A. cephalotes Guérin avec deux variétés : *torva* Pér. du Leombo (pl. 1, fig. 16) et *aequilatera* Klug d'Antioka.

L'*A. omoplata* Lequien, caractérisée par deux grandes taches

numérales, compte aussi un grand nombre de variétés. Celles de Delagoa sont, d'après Péringuey, *algoensis* Pér. et *incolata* Pér. — Rikatla., Antioka.

A. unicolor Chaud. (pl. 1, fig. 17), assez fréquente au printemps, à Rikatla.

A. Burchelli Hope. De même.

A. algoa Pér., peut-être variété d'*A. maxillosa*; même localité.

A. thoracica Fabr., la plus commune de toutes, la plus répandue aussi, puisqu'elle paraît occuper toute la zone tropicale africaine.

Ces *Anthia*, ainsi que les *Polyhirma algoensis* et *alveolata* émettent par l'abdomen un liquide âcre, qui n'est pas sans danger. Je vois encore un de mes chasseurs noirs me montrant sur sa joue deux tâches grises provenant du liquide corrosif projeté par l'un de ces insectes.

Morio guineensis Imhof.

Scarites nigritus Bohem et *aestuans* Klug.

Taeniolobus picicornis Dej.

Cliviva caffra Put. et *perplexa* Pér.

Anisodactylus harpalinus Pér.

Pseudoselenophorus imitator Pér.

Hypolithus tomentosus Dej., spec. IV, p. 168, *holosericeus* Dej. spec. IV, p. 171 et *scitus* Pér.

H. calathoides Dej., spec. IV, 172.

Harpalus dorsiger Klug et plusieurs autres indéterminés. Ile des papyrus.

Lonchosternus semistriatus Schh. — *sublævis* Reiche (?)

Bœomimetes ephippium Bohem.

Stenolophus interruptus Chaud., *gratus* Pér., *amœnulus* Pér., *agilis* Pér.

Acupalpus pallidus Bohem.

Tefflus Delegorguei Guérin. Gros carabique noir à côtes fortement accusées, à abdomen très bombé, que l'on trouve près des maisons, dans les débris. Il émet aussi un liquide brûlant.

T. carinatus Klug. Antioka.

Eudema impictum Bohem (*Craspedophorus*).

E. Bonvouloiri Chaud. (*Episcosmus*), d'Antioka et de Tembé.

E. rikatlense Pér., espèce nouvelle provenant de l'île des papyrus où elle était très abondante. Synonyme d'après M. de Borre d'*Episcosmus subsignatus* Kolbe, 1896 (pl. 1, fig. 15.)

E. nobile Dej. (de Borre dét.) Natal.

Microcosmus lætiusculus Chaud.

Dischissus amœnulus Pér.

Euschizomerus Junodi Pér. (pl. 1, fig. 14). Charmant petit insecte au thorax triangulaire.

Le genre le plus richement représenté au bord du lac de Rikatla est celui des *Chlœnius* Pas moins de 19 espèces se rencontrent dans notre district, savoir :

C. lugens Chaud., *Dohrni* Bertol, *Bohemani* Chaud., var. *fenestratus* Chaud., *fasciger* Chaud., *fulvicollis* Chaud., *mimus* Pér., *pulchellus* Bohem., *verecundus* Pér., *nitidiceps* Dej., *notabilis* La Ferté, *limbipennis* Bohem. cité par de Chaudoir, *similatus* Bohem., *consobrinus* Pér., *cylindricollis* Dej., *sulcipennis* Dej., *hypocritus* Pér., *comes* Pér., *mendax* Chaud., *capensis* Gory.

Callistomimus insuetus Pér.

Oodes palpalis Klug., *natalensis* Chaud., *substriatus* Chaud.

Melanodes ebeninus Erichs.

Rhembus capensis Pér.

Somoplatus substriatus Dej.

Abacetus palustris Pér., *natalensis* Chaud., *nanus* Chaud. *majorinus* Pér.

Platynus natalensis Bohem.

Euleptus albicornis Pér., *gracilis* Pér.

Ce sont donc 115 à 120 espèces de Carabides que le district de Delagoa a fournies jusqu'ici et sûrement il en réserve plusieurs autres aux collectionneurs de l'avenir.

GYRINIDAE. DYTISCIDAE ET HYDROPHILIDAE

J'ai récolté un certain nombre d'exemplaires de ces familles, soit dans les mares et petits lacs du district de Delagoa, soit aussi dans les ruisseaux de la Natalie (Howick et Pinetown). Ils ont été soumis à M. le D^r Griffini de Turin et à M. le D^r Regimbart, d'Evreux. Voici le résultat de leurs déterminations¹.

Aulonogyrus Sharpi Regimb. et *caffer* Aubé.

Herophydrus gigas Regimb., *guineensis* Aubé.

Hyphydrus impressus Klug. *Hydrovatus frater* Regimb.

¹ On trouve la description de ces espèces dans Regimbart, *Monogr. Gyrin.*, *Ann. Soc. Ent. France*, 1883. — Regimbart, *Dytisc. et Gyrin. d'Afrique et de Madagascar*. Bruxelles, 1895. — Griffini, *sui Cybister raccolti dal Rev. Junod a Delagoa*, *Boll. dei Musei di Torino*, vol. XIII, n° 325, p. 1, 1898.

Canthyrus biguttatus Regimb.

Hydrocanthus ferruginicollis Regimb., *micans* Wehncke.

H. Mocqueryzi Regimb.

Hydaticus leander Rossi. Aussi dans l'Europe mér.

H. bivittatus Laporte.

Cybister binotatus Klug.

C. marginicollis Boh., subspec. *annulicornis* Griffini.

C. owas Laporte.

C. Junodi Griffini. Nouvelle espèce, du lac de Monguane, derrière la colline de Lourenço-Marquès (pl. 2, fig. 4).

C. tripunctatus Ol. subsp. *africanus* Laporte. Aussi dans le sud de l'Europe. *C. senegalensis* Aubé.

C. Reichei Aubé, subsp. *natalensis* Wehncke.

Stethorus aculeatus Dej. (*Temnopterus* Sol., An. Fr. 1834. p. 307.)

Hydrochares mundus Boh. (dét. par Pér., confirmé par Regimb.)

Sternolophus Solieri Cat. (*rufipes* Sol., An. Fr. 1834. p. 310.)

Amphiops lucidus Fabr.

Globalia sp. voisine de *Leachi* Latr. (Règne anim. IV. p. 521.)

Une esp. du g. *Volvulus* Brullé (Hist. nat. v. p. 282).

Une esp. du g. *Philhydrus*.

Nul doute que les petits lacs de la plaine de Delagoa ne recèlent encore bon nombre d'espèces nouvelles. En tous cas les Hydrophiliens y abondent, à tel point qu'ils remplissent parfois les nasses que les pêcheurs indigènes établissent dans les canaux.

STAPHYLINIDAE

Etudiés par M. Fauvel, de Caën, ils appartiennent aux espèces suivantes :

Myrmedonia marginicollis Er. *Porus longicollis* Fauv. (Revue d'Entom. 1899, p. 37.)

Philonthus sanguineus Fauv., *abyssinus* Fauv., *maritimus* Mots.

Paederus capensis Er., *fuscipes* Cur is., *luctuosus* Klug., *Junodi* Fauv.

Atheta mucronata Kraatz.

Presque toutes ces espèces viennent des bords du lac de Rikatla ou de l'île des papyrus.

Oxytelus alutaceus Woll., Transvaal.

PAUSSIDAE

Pentaplatarthrus natalensis Westw.

SILPHIDAE

Silpha micans Fabr.

NITIDULIDAE

Carpophilus ochropterus Klug.

Soronia caffra.

DERMESTIDAE

Dermestes vulpinus F. Espèce cosmopolite, Eur. mér., etc.

SCARABÆIDAE

Ateuchus infernalis Klug. Très commun et des plus intelligents. Rien d'amusant comme de voir ces insectes fabriquer leur boule de fumier, la rouler, puis l'enterrer. Nom indigène : Gadlène.

A. Lamarcki. Mac Leay.

Gymnopleurus senescens (dét. Pér.)

Chalconotus cupreus Fabr.

Coptorrhina Klugi Hope.

Heliocopris Neptunus Bohem. Capturé deux ou trois fois seulement, à Antioka.

Copris Orion Klug, *latifrons* Harold (dét. Pér.), *nemestrinus* Fabr. (dét. Pér.)

Onitis fodiens. Bohem. (?), *sphinx* F. (dét. Pér.). Abondant dans le fumier de bœuf aux environs de Lourenzo-Marquès.

Pedaria cuprascens Harold.

Ontophagus tenuicornis Klug, *saphyrinus* Fähr., *gazella* Fabr., *alcyon* Klug., *flavolimbatus* Klug.

Oniticellus pallidus (dét. Pér.), *pictus* Hausm., *planatus* Klug.

Aphodius maculicollis Reiche, var. (dét. Pér.)

Hybosorus Illigeri Reiche. Aussi dans l'Europe mér.

Trochalus plagiger Pér. (?), *obtusus* Fähr, *Bohemanni* Klug.

Oryctes Boas Fabr.

Quant aux *Cétoines*, les voici, dans l'ordre où le regretté D^r Schoch nous les a retournées :

Eudicella Smithi M^c Leay. Assez fréquente en automne aux environs de Rikatla.

Dicranorrhina derbyana Westwood, var. *Oberthuri* (?) Assez commune au printemps. On la trouve sur les branches d'un arbuste spécial. Très variable.

Amaurodes Passerini Westwood. Moins fréquente que la précédente. Je l'ai obtenue de Rikatla et du Tembé. Espèce magnifique (pl. 2, fig. 9.) Voir à son sujet les remarques de Schaum (An. Fr. 1849, p. 243) et la figure donnée par le même auteur (An. Fr. 1843, pl. 11.)

Genyodonta flavomaculata Burm.

Smaragdesthes subsuturalis Kraatz.

Dyspilophora trivittata Schaum.

Stethodesma Servillei White (*cincticollis* Raffray), avec une variété plus rare : *S. Bugnioni* Schoch.

Pseudoclinteria permutans Burm. Du Lebombo.

Pachnoda marginella Fabr. Commune.

P. rufa Dg. En nombre sur les pommiers à Impolewni (Natalie). La var. *consentanea* Schaum se trouve au Delagoa.

P. sinuata Fabr. Lourenzo-Marquès, et var. *flaviventris* Impolewni.

Rhabdotis aulica Oliv.

Elaphinis mutabilis Jans. var. *delagoensis* Schoch.

E. tessellata Klug. Natal., *irrorata* F. Burm.

Micrelaphinis maculata Schoch (pl. 2, fig. 7).

Gametis balteata De Geer.

Aplasta dichroa Schaum. Delagoa et Transvaal.

Clinteria suavis Burm. (dét. Pér.)

Phocomela umbrosa G. et P. Natal et Delagoa.

P. abrupta Schaum.

Leucocelis aeneicollis Schaum. Sur les fleurs des arbustes au printemps.

L. hæmorrhoidalis Fabr. Natal et Delagoa et var. *ruficollis* G. et P. (pl. 2, fig. 8), *marginalis* Swartz, *rubriceps* Raffray.

Nous possédons en outre une cinquième espèce probablement nouvelle de ce genre.^t

Microthyrea amabilis Schaum.

Diplognatha silicea M. Leay. Delagoa et Transvaal.

Poecilophila hebraea Oliv.

Macroma cognata Schaum (*scutellata* F.)

Cymophorus leucostictus Schaum.

Hoplostomus fuliginosus Oliv., aussi au Transvaal.

Trichostetha algoensis Pér. (Pér. dét.), *placida* Boh. (*Atrichia Bugnioni* Schoch). Natal.

Lissogenius conspersus Burm. (Pér. dét.)

BUPRESTIDAE

Nos Buprestides ont été examinés par M. Meyer, à Wohlen (Argovie), et déterminés de la manière suivante :

Sternocera orissa Buquet. Sur une sorte de saule, dans la région argileuse du Tembé. La var. *elliptica* Kerr est plus grande ; le reflet métallique est jaunâtre, tandis qu'il est d'acier, dans l'espèce type. Les deux taches latérales des élytres sont transformées en une bande plus ou moins étroite et non interrompue. Cette forme assez différente mériterait peut-être d'être envisagée comme une espèce séparée. Elle ne se rencontre jamais avec *S. orissa*, mais toujours dans la région sablonneuse, au nord de la baie. Les natifs connaissent bien cet insecte qu'ils appellent *chitambéla* et qu'ils rôtissent pour le sucer ensuite. C'est un genre plutôt automnal.

Steraspis amplipennis Fähr et *brevicornis* Klug, moins fréquents. Une troisième espèce non déterminée.

Chrysochroa Peteli Gory. (*Stigmodera*).

Chrysodema pubiventris Cast. et Gory = *gambiensis*. Cast. (*Evides*). Cette espèce répandue jusqu'au Sénégal se trouve sur l'arbre dit « nkanye » (*Sclerocarya caffra* Sond., fam. des Anacardiacees). Sa larve en mange évidemment le bois.

C. intermedia Saunders (Donckier dét.) Espèce plus petite ; même habitat.

Psiloptera bioculata Oliv. var. *amaurotica* Klug (pl. 2, fig. 1).

P. ophthalmica Klug. (?), *consobrina* Klug.

P. albomarginata Herbst. Espèce trouvée à Natal (Pinetown), toujours sur les feuilles du même arbuste.

P. pyritosa Klug.

P. sulphureovittata Fähr. (*Scaptelythra*).

En outre, trois autres espèces indéterminées.

Sphenoptera splendidula Cast. et Gory, *aurentula* Cast et Gory, *senegalensis* Cast. et Gory ; puis une quatrième du Lebombo, encore indéterminée.

Belionota canalicutata Fabr.

Chrysobotris dorsata Fabr.

Discoderes Mechoni (Pér. dét.) *ecasperatus* Swartz (pl. 2, fig. 2), *albopunctatus* Buq., trouvé à Howick, Natal, et trois autres espèces probablement nouvelles.

Agrilus grandis Cast. et Gory. Très abondant au printemps sur les jeunes feuilles d'un mimosa, le *Zygia fastigiata* (pl. 2, fig. 3).

A. ferrugineoguttatus Herbst (*sexguttatus* Thunb.), assez fréquent.

A. inornatus Harold. Sur les fleurs d'un petit arbuste (solanée).

ELATERIDAE

N'ayant pas soumis nos Elatérides à un spécialiste, nous dirons seulement qu'ils contiennent plusieurs espèces d'*Alaus*, *Prephus*, *Dicronychus*, *Cardiotarsus*, *Limonius*, etc. M. Péringuey a déterminé les *Corymbites pseudalaus* Cand. et *amaurus* Cand. Le plus remarquable des Elatérides de notre région, est le gigantesque *Tetralobus flabellicornis* Fabr., déjà connu du Sénégal et que les natifs appellent : Chitambela-ndlopfou.

LAMPYRIDES

Ils ont été déterminés par M. Bourgeois ; ce sont :

Lampyrus marginipennis Bohem. Une autre esp. de Howick.

Lycus constrictus Fähr, de Delagoa, de Howick et du Zoutpansberg.

L. subtrabeatus Bourgeois var. (pl. 2, fig. 24).

L. cuspidatus Klug.

L. dentipes Dalm.

L. Kolbei Bourgeois. Trouvé au Transvaal par M. Creux, aussi à Pinetown.

TENEBRIONIDAE¹

Grâce à l'obligeance de M. L. Fairmaire, nous pouvons donner une liste exacte et presque complète de nos Ténébrionides. Nous avons même l'avantage de publier quelques espèces nouvelles décrites pour le présent ouvrage par cet entomologiste distingué. Citons tout d'abord deux espèces de *Zophosis* inconnues à M. Fairmaire et non encore décrites, puis diverses espèces d'*Eurychora*, recueillies dans les fruits du « nkanye » qui pourrissent en quantité sur la terre dans les mois de janvier et février. *Pogonobasis cribrata* Gerst. Peter's Reise p. 277.

¹ Le dernier fascicule (Fifth Contribution, etc.) publié par M. Péringuey comprend la description de 7 Ténébrionides nouveaux provenant de la colonie du Mozambique, savoir :

Asida mossambica, *umbrina*, *Psammodes Junodi*, *algoensis*, *valens*, *specularis* et *Asthenochirus foveolatus*. — Ce fascicule ayant paru pendant l'impression du catalogue de M. Junod, il est à craindre que quelques-unes des dénominations et des descriptions de M. Fairmaire ne fassent double emploi avec celles de M. Péringuey (Bugnion).

Machla interrupta Fairmaire n. sp. (pl. 2, fig. 6):

« Long. 19 mm. — Ovato-oblonga, postice paulo ampliata, fusca, indumento terreno vestita; capite tuberoso, antice transversim sulcato, antennis prothoracis basin haud attingentibus; prothorace transverso, lateribus sat angulatim dilatato, postice constricto, margine laterali antice paulo crassiore, postice praesertim denticulato, dorso postice quadriduplicato, antice medio biplicato plicis externis arcuatis, anticis brevioribus; a postice transversim separatis, parte laterali rugata, margine postico ante angulos sat fortiter sinuato, his sat productis; elytris ovatis, sat fortiter convexis, dorso planiusculis, utrinque costa discoidali granosa, fere recta, ad declivitatem abrupte abbreviata et transversim intus elevato-arcuata, intervallo ad suturam transversim plicato-granato, lateribus et apice granis inaequalibus sat irregulariter munitis; prosterno medio sulcato, lateribus punctis grossis laxè sparsuto, abdomine fere laevi, segmentis 3 et 4 apice valde arcuato, sinuatis, 5 paulo asperulo, pedibus sat validis, vix asperulis, pubescentibus. — Delagoa.

» Ressemble à *M. echinoderma* Fairm., mais bien plus grande, les côtes du corselet sont au nombre de 4, les 2 médianes droites, les latérales arquées, les bords latéraux fortement denticulés, la sculpture des élytres est presque identique, mais elles sont moins courtes et les côtes discoïdales mieux dessinées. »

Asida fallaciosa Fairmaire n. sp. :

« Long. 14 mm. — Ovata, convexa, postice vix ampliata, nigro-fusca, nitidula, glabra, pedibus dense ferrugineo-pubescentibus; capite rugoso-punctato, antice transversim paulo impresso, fronte medio impressiusculo, antennis prothoracis medium paulo superantibus, apice paulo crassioribus, articulo ultimo rufescente; prothorace longitudine duplo latiore, elytrorum basin paulo amplectante, antice sat fortiter angustato, lateribus arcuatis, planatis, margine externo dense subtiliter rufescente piloso, dorso convexo, dense punctato, margine postico fortiter bisinuato, angulis posticis sat fortiter retroversis; elytris breviter ovatis, dense sat subtiliter punctatis, paulo inaequalibus, utrinque obsolete bico-stulatis; subtus pectore ferrugineo pubescente, abdomine glabro, valde nitido, lateribus anguste cum epipleuris asperulo.

» Trouvée à Impolewni (Natal). Ressemble beaucoup à *A. ventricosa* d'Espagne, mais la sculpture est très différente. »

Psammodes Bertolonii Guérin. Paraît au mois de février, moins commun que l'espèce suivante.

P. procrustes Westw. Très abondant. Il marche avec rapidité et s'arrête de temps en temps pour frapper le sol en cadence avec son abdomen; les indigènes qui ont remarqué le bruit assez étrange qu'il produit l'appellent: bari-barr... En effet, l'on entend d'abord deux ou trois coups séparés, puis toute une succession de coups, un roulement interrompu. Il ne m'a pas été possible de me rendre compte si c'est la seule espèce qui se livre à ces exercices. Ayant réuni un certain nombre de ces gros *Psammodes* dans une cuvette dont ils ne pouvaient sortir, je les ai vus s'accoupler à chaque instant sans distinction de sexes, même avec des individus morts!

P. Junodi Fairmaire n. sp. (pl. 2, fig. 18).

« Long. 38 mm. — Oblongus, convexus, postice vix attenuatus, niger, vix nitidulus, prothoracis margine laterali et foveis 2 basalibus dense albido-indutis, elytris margine externo et sulcis dorsalibus similiter vestitis; capite convexo, laxo punctato: prothorace amplo, antice et postice æqualiter angustato, dorso dense sat fortiter punctato, lateribus rugosulo, basi foveis 2 rotundatis sat profunde impresso, margine postico recto, angulis rotundatis; scutello dense asperulo; elytris ovato-oblongis, ad humeros rotundatis, postice parum attenuatis, utrinque costis 5 latis, parum convexas, fere lævibus, externis grosse punctatis et costulis 2 abbreviatis suturam versus signatis, costis apice haud coeuntibus, 1^a brevior, 3^a longior, sutura similiter convexa, interstitiis latis, rugosis, cum margine externo pube albida fulvescente impletis, epipleuris concavis, paulo rugosulis; subtus cum pedibus nitidior, pectore rugoso, coxis anticis rufo-pubescentibus, abdomine coriaceo, segmentis 3 primis medio plaga magna rufo-pubescente ornatis, pedibus validis, prosterno lato, rugato, apice abrupte arcuato.

» Ressemble au *Rowleianus* Westw., en diffère par le corselet arrondi à tous les angles, bordé de blanchâtre, à fossettes bien marquées, les élytres à bordure analogue, mais pubescente et un peu roussâtre comme dans les sillons dorsaux, les côtes plus nombreuses, plus obliques, non réunies à l'extrémité, et les tibias antérieurs simplement bidentés à l'extrémité. »

Cette belle espèce vient d'Antioka (bas Nkomati). Je ne l'ai obtenue qu'une ou deux fois. M. Fairmaire a bien voulu me la dédier.

P. cinctipennis Fairmaire n. sp. (pl. 2, fig. 16) :

« Long. 12 à 14 mm. — Ovatus, convexus, niger, modice nitidus, subtus cum pedibus nitidior; capite dense punctato, inter antenas profunde transversim sulcato, clypeo recte truncato, antennis gracilibus piceis, prothoracis basin attingentibus, articulis 2 ultimis paulo brevioribus et dilutioribus; prothorace valide transverso, longitudine duplo latiore, lateribus valde rotundato, dorso densissime sat subtiliter punctato, paulo ruguloso, basi late leviter arcuata, angulis obtusis; elytris breviter ovatis, a medio postice angustatis, apice angulato-subproductis, dorso subtiliter densissime ruguloso-coriaceis, margine laterali anguste reflexo et piceolo-grisescens; subtus subtiliter punctulatus, pectore asperulo, pedibus mediocribus, tarsis posticis articulis 1° et 4° æqualibus. — Un individu de cette dernière localité présente de faibles côtes sur les élytres.

» Ressemble un peu au *P. cordiformis* Haag, mais plus grand, plus large; ressemble aussi au *cardiopterus* Fairm., mais plus petit avec les élytres rétrécies en arrière, non arrondies, plus ruguleuses et le corselet plus court et plus large. »

Il est commun aux environs de Rikatla; se trouve aussi à Mozambique.

P. Pieretti Amyot. Fréquent dans les dépressions sablonneuses du district de Delagoa.

P. scabricollis Gerst. Commun à Rikatla. Je ne l'ai jamais vu frapper le sol comme son congénère le *P. procrustes*.

Des environs de Barberton, j'ai obtenu encore le *P. striatus* Fabr. et de Durban en Natalie le *P. subcostatus* Sol.

Trachynotus griseus Fähr. Pinetown.

Distretus inaequalis Fairm. Assez commun à Rikatla.

Oncotus bistriatus Fairmaire, n. sp. :

« Long. 5 mm. — Oblongo-ovatus, modice convexus, niger, nitidus, antennis, palpis pedibusque piceis; capite dense sat subtiliter punctato-ruguloso, inter antenas transversim impresso, clypeo antice piceo et sat late arcuatim emarginato; antennis sat crassis, prothoracis basin haud attingentibus; prothorace transverso, elytris vix angustiore, antice a medio arcuatim angustato, dorso sat dense ruguloso-punctato, postice utrinque stria parum impressa signato, margine postico ante angulos sat fortiter sinuato, his sat acutis, anticis obtusis; elytris ovatis, ad humeros sat angulatis, apice angustatis et obtuse angulatis, dorso cum sutura sat acute costatis, interstitiis

latis, grosse punctatis, suturam versus tenuibus; epipleuris seriatim punctatis; pectore punctato, abdomine fere levi.

» Ressemble assez à l'*O. tardus* Sol., mais plus petit, avec la tête et le corselet bien plus fortement ponctués, ce dernier plus court, marqué de deux stries basilaires, les antennes plus épaisses, les élytres à côtes assez tranchantes, les intervalles très grossièrement ponctués. » Delagoa.

Gonopus sulcatus Sol. Très commun partout : au pied des murs, dans les débris, etc. *G. agrestis* Fähr, de Kazungala (Haut-Zambèze), cadeau de M. le missionnaire Jalla.

Anomalipus elephas Fähr. Espèce assez rare, Antioka.

A. lemur Fähr. Antioka.

A. granocostatus Fairm. Rikatla.

A. Decosteri Pér. Rikatla. Lourenzo-Marquès.

A. natalensis. Durban (Natal).

Hopatrum micans Gerst.

Ceropria Romandi Cast. D'un bleu d'acier, en nombre sur l'acacia.

Cyrtotyche Rikatlae. Nouvelle espèce décrite par Péringuey. (Trans. Soc. Ent. Londres 1896.)

Acastus segnis Pér.

Amiantus multicostatus Fairmaire n. sp. (pl. 2, fig. 14 et 15) :

« Long. 13 à 17 mm. — Breviter ovatus, convexus, fuscus, indumento fuliginoso-cinerascente tenui vestitus, opacus, capite grosse punctato, rugoso; prothorace parum transverso, lateribus rotundato, fortiter granulato-rugato, angulis anticis acute productis, posticis obtusis; elytris latis, subglobosis, apice fortiter declivibus et obtusis, dorso utrinque sexcostatis, costis æqualiter elevatis, nitidulis, levissime undulatis, 2 primis paulo post medium abbreviatis, ceteris longioribus, intervallis laevibus; pectore et abdomine glabris, valde nitidis, laevibus, prosterno et pedibus vestitis, illo inter coxas trisulcato, pedibus validis. — Delagoa. Tembé.

» Paraît très voisin du *costipennis* Kolbe qui a aussi 6 côtes sur chaque élytre; mais la description indique les élytres comme d'un noir brillant, leurs côtes s'affaiblissant vers la suture, les intervalles ponctués, le vertex densément et finement ponctué. La taille est la même, mais la localité est différente; il se trouve au nord du Transvaal. »

A. octocristatus Fairmaire, n. sp. :

« Long. 16 mm. — *A. multicostato* forma similis, sed paulo

latior, niger, vix nitidulus; capite parce asperato, inter oculos et antice transversim paulo elevato, vertice lævi, labro lato, nitido; prothorace longitudine vix latiore, lateribus rotundato, angulis anticis similiter productis, dorso carioso-rugoso, rugis nitidulis; elytris magis convexis, apice similiter haud decrescentibus, utrinque quadricostatis, costis nitidulis, paulo undulatis, intervallis leviter concavis, laxè punctatis; subtus glaber, pectore et abdomine valde nitidis, segmento ultimo sat dense punctato, prosterno inter coxas bisulcato, medio grosse punctato, pedibus minus validis, fuliginoso-puberulis. — Delagoa.

» Ressemble beaucoup au *multicostatus*. mais noir, glabre, un peu plus convexe, moins mat, avec les élytres ayant chacune 4 côtes, les intervalles légèrement concaves, peu mais visiblement ponctués; les pattes sont moins robustes et plus finement pubescentes. La description de l'*A. octocostatus* Péring. lui conviendrait bien si elle n'indiquait le corps couvert d'une tomentosité serrée, d'un brun clair, le corselet gibbeux et les élytres déhiscentes à l'extrémité avec des côtes très relevées, légèrement tuberculées. »

Micrantereus scaberrimus Fairm. Assez commun.

M. variolosus Gerst. (?) Antioka.

M. luctuosus, *algoensis*, *devexus*. Espèces nouvelles décrites par Péringuey.

M. costatus Gerst. Antioka.

M. externus Fairmaire, n. sp. (pl. 2, fig. 17).

« Long. 12 à 13 mm. — Oblongus, medio leviter ampliatus, modice convexus, niger, plusminusve nitidus; capite subtiliter punctulato, antice transversim leviter impresso, antennis sat gracilibus, prothoracis basin attingentibus, fuliginoso-pubescentibus; prothorace transverso, elytris angustiore, antice et postice aequaliter angustato, lateribus arcuatis, angulis anticis acutis, posticis obtusis; elytris ovatis, post medium deflexis, apice obtuse productis, dorso antice planiusculis et fere lævibus, gradatim fortius punctatis, paulo rugulosis, parce granulatis, margine externo subcostato-granato, intus laxè granulato, disco granis majoribus vage biseriatis, granis posticis majoribus, oblongis, densioribus, parte reflexa fere lævi, longitudinaliter sublineata; subtus lævis, pedibus sat gracilibus, dense subtiliter punctatis; tibiis intermediis fere medio obtuse angulatis, posticis rectis, tarsis anticis articulo 1^o longiore et crassiore, integro; ♂ minor, angustior, prothorace minore, dense subtiliter asperulo

punctato, interdum antice fere laevi, femoribus intermediis apice subtus dente terminatis; ♀ paulo major, latior, prothorace latiore, laevi, femoribus intermediis apice haud dentatis, et tibiis minus dilatatis. — Delagoa.

» Cet insecte a presque le faciès de certaines *Adesmia*. Il paraît se rapprocher des *M. gratiosus* et *fallax* Péring.; mais le premier est plus grand (15 à 17 mm.), les élytres sont plus longuement déclives avec des tubercules aigus, la bordure latérale tranchante, presque carénée, et la partie réfléchie subfovéolée, les pattes ne présentent rien de spécial. Le second est aussi plus grand (15 à 16 mm.), les élytres sont déprimées à la base, couvertes de granules serrés avec, de chaque côté, deux lignes de tubercules plus ou moins serrés, le bord latéral tranchant, densément granuleux; la description ne parle pas non plus des pattes. »

Himatismus patruelis Bertol. Commun.

H. tessulatus Gerst. p. 292.

Eupezus longipes F. commun. — *E. natalensis* Lac.

Si nous citons encore *Holaniara amaroides* Gerst, quelques exemplaires indéterminés de *Paramarygnus*, *Crypticus*, *Trigonopus*, nous aurons mentionné presque tous les Ténébrionides trouvés à Delagoa, une quarantaine environ.

LAGRIADAE

Lagria aeruginea Gerst. p. 294 (*Aspidosternum*). Capturée en grand nombre à Rikatla. Une forme voisine entièrement vert-bleuâtre, sans reflets pourprés, du Transvaal.

Plusieurs *Lagria* de taille moindre.

CANTHARIDAE

Lytta strangulata Gerst. p. 295. Transvaal, Natal. Vole le soir auprès des lampes.

L. velata Gerst. p. 296. Delagoa, Natal.

L. pectoralis Gerst. p. 296. Fréquente dans les marais à palmiers aux environs de Rikatla.

Mylabris tricolor Gerst. p. 297. Peut-être un synonyme du *Lydus oculatus*? Très variable, abondante sur certains arbustes (Papilionacées), ressemblant à des Coroniles jaunes. Aussi au Transvaal; nuisible aux plantations de haricots (Creux).

M. tripartita Gerst. et v. *bizonata* Gerst. Delagoa. Transvaal, sur les roses.

- M. tristigma* Gerst. p. 299. v. *bistigma*. Howick (Natal.)
M. mixta (Pér. dét.).
M. Groendali Billb.
M. bivittata Mars. v. *exclamationis* Mars.
M. Wahlbergi Fähr (Pér. dét.). Antioka.
M. Gyllenhali Billb. Impolewni.
M. catenata Gerst. p. 302. Natal.
M. lanuginosa Gerst. p. 303.

CURCULIONIDAE

Ici encore, en l'absence de déterminations précises, nous devons nous borner à un catalogue fort incomplet des 70 ou 80 espèces que contient notre collection.

Microcerus parallelus (Pér. dét.)

Ellimenistes laesicollis Fähr (Pér. dét.)

Hipporhinus talpa, furvus, affinis Fähr (dét. par Pér.)

Brachycerus granosus (Pér. dét.) ou peut-être une espèce nouvelle? Fort beau, grand, noir, avec des taches rouges disposées en séries sur les élytres.

B. congestus Gerst.

B. Rikatlae Pér. Brun, avec deux taches veloutées en relief à la base des élytres (pl. 2, fig. 5).

B. natalensis, auguris, modestus Fähr, *margaritifer, disjunctus*, déterminés par Péringuey.

B. inautus, nouvelle espèce décrite par Péringuey. (Trans. Ent. Soc. Lond. 1896.)

Les *Brachycerus* sont appelés *Mbombolosi* par les Ba-Ronga et censés présager la fortune à ceux qui les rencontrent. On les suspend volontiers à la porte des huttes. Au bord du Haut-Zambèze, les Ba-Rotsi s'en mettent dans les cheveux pour se débarrasser de leur vermine !!

Lixus spectabilis Klug.

Alcides affinis Fähr (Pér. dét.) et *albolineatus* Boheman (?) appelés *nounou* par les indigènes qui les récoltent avec toutes sortes d'étranges cérémonies dans les champs et sur les épis de maïs¹.

Apion anguicolle Gylh.

Attelabus dromedarius (Pér. dét.)

Rhina Afzelii Fähr (?) et *Calanda phoenicis* (?) dans les troncs

¹ Voir à propos des superstitions relatives à ces insectes mon ouvrage sur les « Ba-Ronga », p. 419 (Attinger, Neuchâtel, 1897).

pourris du *Raphia ruffia* Mart., le grand palmier qui croît dans les marais du district de Delagoa.

Sclerocardius africanus Bohem.

BRENTHIDAE

Ceocephalus picipes. Oliv.

ANTHRIBIDAE

Phloeotragus. Ce genre, quoique moins bien représenté que dans la Guinée et le Sénégal, compte plusieurs espèces au Delagoa.

BRUCHIDAE

Caryoborus cruciger Stephens, Man. Col. 1839, p. 265 (Bedel dét.). Transvaal, graines du *Gleditschia*.

Bruchus. Une espèce indéterminée abondante dans les graines du pois appelé « Tindlohu » (*Voandzeia subterranea*).

CERAMBYCIDAE

Cette charmante famille compte un bon nombre de représentants dans notre district. On trouve ces gracieux insectes tantôt posés sur les arbustes en fleurs au printemps, tantôt sur les tas de bois ou dans les troncs dont leurs larves se nourrissent. M. W. Distant de Londres a bien voulu m'aider dans leur détermination. J'ai découvert plusieurs espèces nouvelles de Longicornes au Delagoa; d'autres étaient déjà connues de Natal ou du Transvaal. Les voici, en commençant par les Prioniens.

Tithoes maculatus Fabr. Trouvé sur les perches qui entourent le kraal des bestiaux à Rikatla.

Macrotoma palmata Fabr. et *natala* Thoms.

Aulacopus natalensis White et *mossambicus* Dist. (pl. 2, fig. 11) Espèce nouvelle trouvée sur une sorte d'arbuste de la forêt de Morakouène (Madjolé)? En outre, je possède une troisième espèce non déterminée de ce genre.

Mallodon Downesi Hope. Très commun dans les troncs pourris du *Sclerocarya caffra* Sond.

Xystrocera erosa Pasc. Transvaal.

Bolbotritus Bainesi Bates. Trouvé quelquefois dans les bois d'une certaine espèce de mimosa. Ce genre est des plus étranges: les antennes présentent au troisième article un gros renflement (vrai bulbe!) de là son nom.

Plocederus hamifer Bates. Fréquent dans les *Sclerocarya* pourris. Les antennes du ♂ ont jusqu'à 15 cm. de longueur.

Tapinolachnus Gylenhali Fähr. Transvaal.

Pachydissus natalensis White. Antioka.

Hesperophanes amicus White, et une autre espèce indéterminée du même genre.

Cordylomera Schönherrri Fähr. Sur les fleurs de l'arbuste dit « chongué ».

Hercodera marginata Dist. Même habitat.

Eugoa Dalmani Fähr. Pas commune (pl. 2 fig. 20).

Compsomera speciosissima Gerst. Rare; obtenue deux ou trois fois du Tembé.

Callichroma melaniantha White. Assez rare.

C. auricolle Thoms. Fréquent sur les arbustes en fleurs au printemps, Morakouène.

Philematium natalense Bates. Fréquent à Rikatla; Lourenzo-Marquès, dans un hangar.

P. capense Dalm., *fragrans* Dalm.

Hypatium Friesi Fähr.

Oxyprosopus Junodi Dist. (pl. 2, fig. 10), et *Delagoae* Dist. Deux espèces nouvelles.

Polyzonus clavicornis Fabr. Très commun sur les composées en fleurs.

Litopus dispar Thoms. De Howick, Natal.

Promeces chalybeatus White et *viridis* Pascoe, ce dernier du Transvaal.

Hypocrites tenuis Bates.

Ergenius plumatus Fähr.

Notre collection compte encore plusieurs espèces non déterminées de ces petits cérambycides bleus ou verts, brillants comme du saphyr ou de l'émeraude.

Clytus Westringi Fähr.

Calanthemis myops Thoms.

Philagathes laetus Thoms. Assez commun au printemps.

Apiogaster mahota Dist. Espèce nouvelle (pl. 2, fig. 23).

Amphidesmus analis Oliv. Assez semblable à un *Lycus*.

Anthores leuconotus Pasc.

Lophoptera asperula White.

Laziopezus longimanus Thoms. Dans le tronc du *Sclerocarya*, avec son congénère *L. marmoratus* Fabr. (pl. 2, fig. 19), et en compagnie de *Plocederus hamifer*, *Mallodon Downesi* et *Aulacopus natalensis*.

Coptops fusca Oliv.

Anoplostetha lactator Fabr. Fort belle espèce, assez fréquente.

Zoographus niveosparsus Chevrol. Abonde dans le Gazaland (bords du Limpopo).

Z. aulicus Bertol. Une seule fois à Lourenço-Marquès, mais assez commun à Antioka. Sa larve se nourrit, je crois, du bois de l'arbre dit « morintima » (*Morindina* ?)

Timoreticus armaticeps. Genre et espèce nouveaux, décrits par Péringuey. (Trans. Soc. ent. Lond. 1896, p. 181.)

T. aspersa Gahan.

Sternotomis mozambica Pér. (Même ouvrage.)

Dinocephalus ornatus. Décrit par Péringuey. (Fifth Contribution, p. 323), Lourenço-Marquès. Aussi au Transvaal.

Tragocephala variegata Bertol. Très commun au printemps.

T. Chevrolati White, *mashenga* Dist., *Rikatlae* Pér.

Tragiscoschema amicta Dist.

Rhaphidopsis melaleuca Gerst. Commun.

Ceroplesis militaris Gerst. Commun sur diverses essences, entre autres sur le *Zygia fastigiata* (E. Mey.)

C. quinquefasciata Fabr.

Pycnopsis brachyptera Thoms.

Cymatura bifasciata Gerst., et *spumans* Guér.

Olenecamptus tessellata, n. esp. décrite par Distant (Ann. et Mag. Nat. Hist. 1898).

Crossotus aethiops Dist. Antioka.

Dichostates concretus Pascoe. Sur l'arbre dit « sala » (*Strychnos spinosa* Lam., fam. des Loganiacées).

Hecyrida terrea Bertol. Commun.

Sthenias Mioni. Guér. Mén. (Rev. zool. 1840, 109).

Apomecyna binubila Pascoe.

Apheniastus bella Dalm. Se trouve assez fréquemment sur l'arbre dit « Nkouchlou » (pl. 2, fig. 13).

Volumnia Westermanni Thoms. Assez commun.

Moraegamus globiceps Harold.

Nitocris abdominalis Fahr. On le prend parfois au vol ; il ressemble à un gros frêlon volant lourdement.

Les autres espèces de ce genre sont plus petites, ce sont :

N. similis Gahan, et *nigricornis* Oliv.

Blepisanis exilis Pascoe. Variété.

Si l'on ajoute à cette liste une quinzaine d'espèces non déterminées, on atteint un total de 80 espèces de Cérambycides envi-

ron, pour le district de Delagoa. Des recherches ultérieures augmenteront sans doute notablement ce chiffre.

CHRYSOMELIDAE

Sagra bicolor Lac. (Monogr. p. 55.) et *festiva* Gerst. avec des intermédiaires nombreux entre ces deux formes et des variétés plus ou moins obscures. Aussi au Transvaal (Spelonken).

Lema rufipennis Lac. (Monogr. p. 325) et sept autres espèces du même genre.

Diapromorpha trifida Lac., *trilineata* Lac. et *zambeziانا* Per.
Melitonoma lepida Lac.

Callomorpha Bohemanni (Pér. dét.), de Howick (Natal).

Colasposoma thoracicum, *fulgidum* et *Junodi* Pér. (Fifth contrib. p. 326).

Cerochroa ruficeps Gerst.

Ceralces ferrugineus Gerst. p. 339. Sur le Morintima.

Cladocera femoralis Gerst. (Diamphidia), p. 346.

Polyclada pectinicornis Oliv. Plusieurs exemplaires typiques et une variété chez laquelle les taches noires des élytres confluent et forment deux bandes obliques.

Galerucella griseosericans Thoms. (Arc. entom. p. 320.)

Apophyllia nobilitata Gerst., — *bicolor* (?)

Monolepta bifasciata Fabr. et *flaveola* Gerst. p. 344. Rikatla, dans les marais.

Balyania algoensis Pér. (Catalogue of the South African Hispinae, p. 115). Rikatla, Syn. d'après M. Donckier du *Coclaenomenodera sculptilis*, décrit par M. Fairmaire, en 1895.

Hispa fallaciosa Pér. (l. c. p. 129). Rikatla.

H. dissimilis Pér. (l. c. p. 123). Pinetown (Natal).

H. pubicollis Chap. (Ann. Belg. 1877, p. 55). Pinetown.

Cassida litigiosa Bohem., *illota* Boh. (Pér. dét.), *areata* Klug., et plusieurs autres espèces, entre autres une qui brille comme une goutte d'or.

Aspidomorpha silacea Bohem.

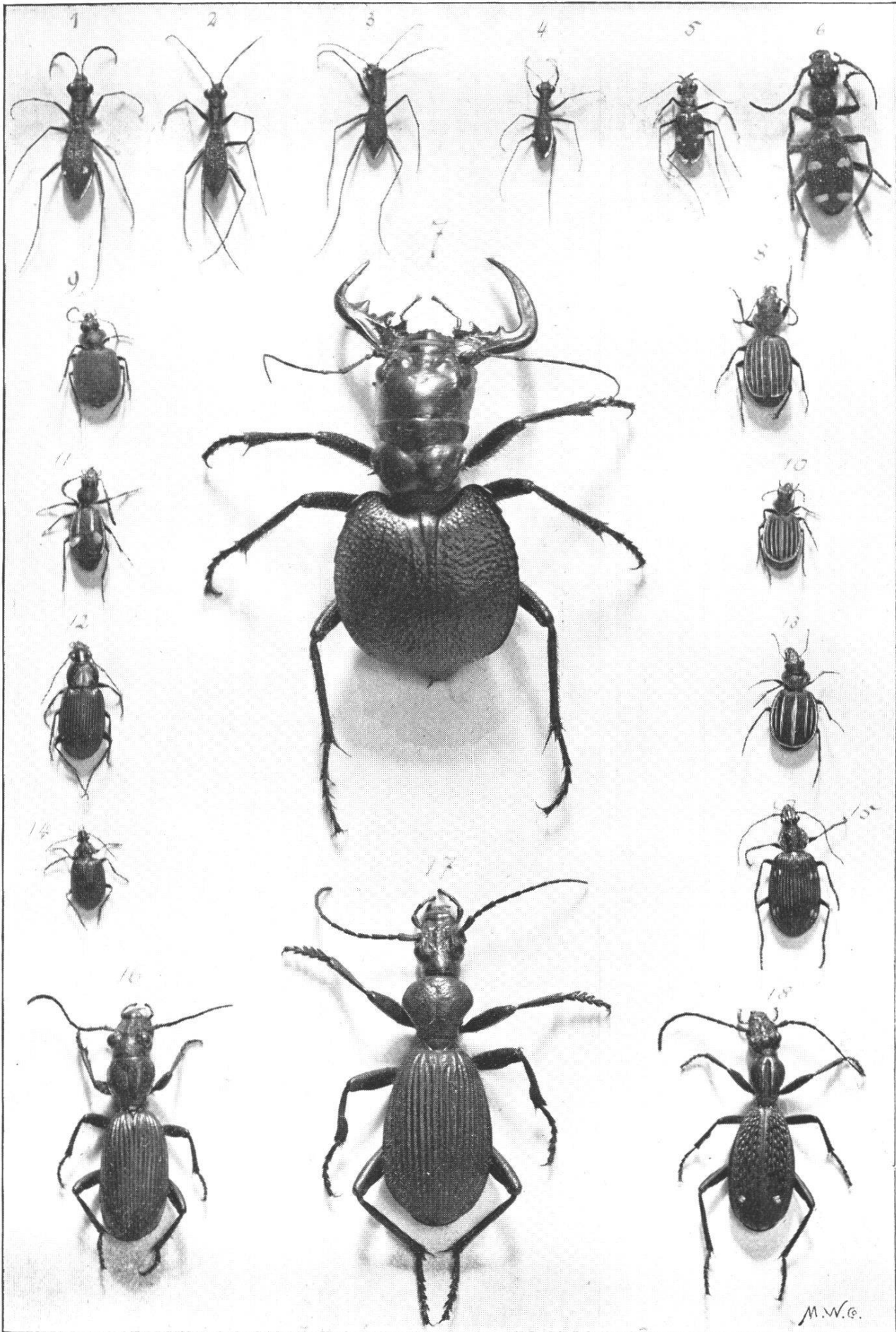
Lacoptera corrugata Sahlb., sur une sorte de liseron.

COCCINELLIDAE

Epilachna hirta Thumb.

Halysia variegata Fabr.

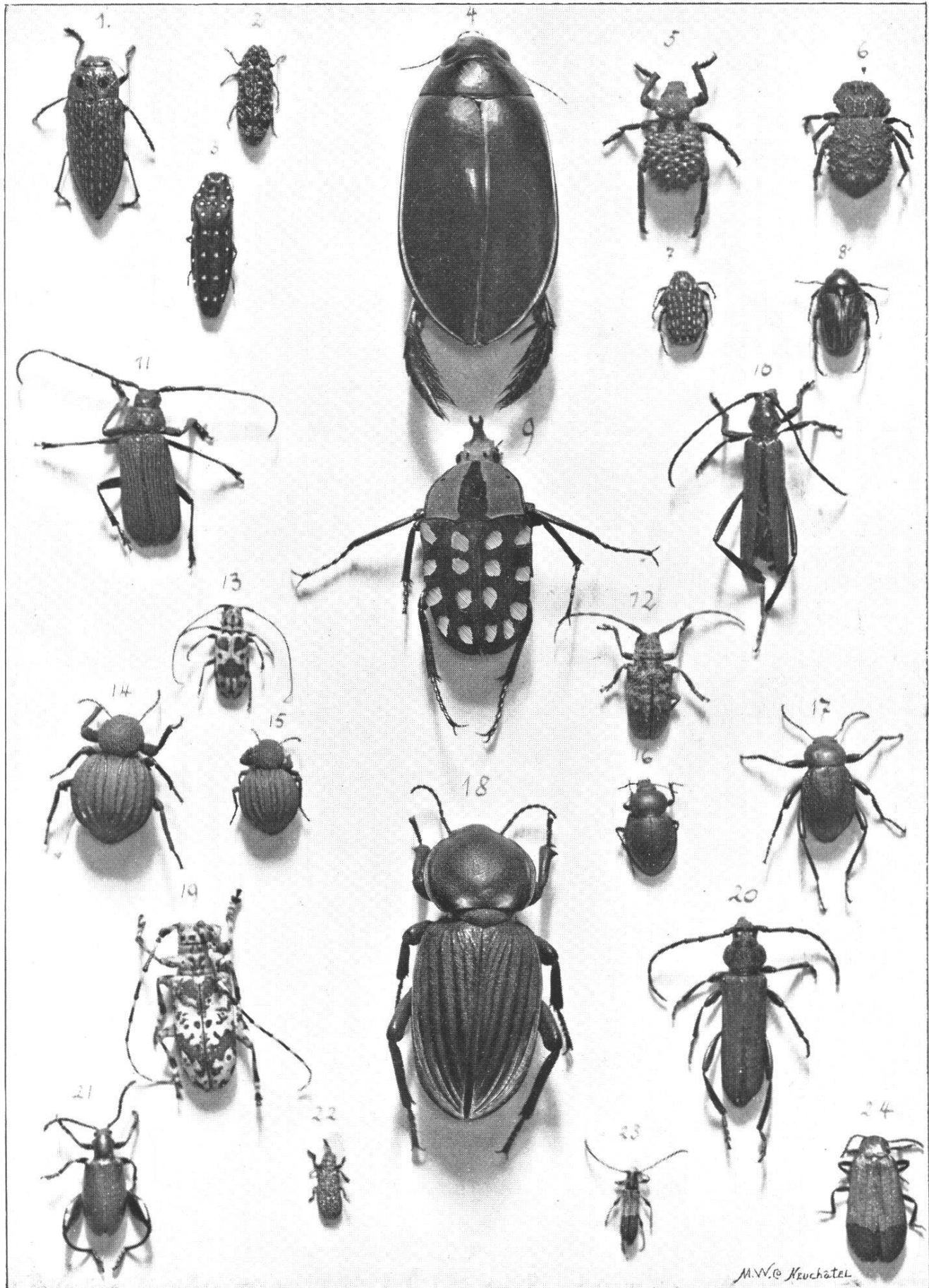
Alezia Olivieri Gerst.



- 1. *Myrmecoptera limbata* (Bertol.)
- 2. » *Junodi* (Pér.)
- 3. *Cosmema transitoria* (Pér.)
- 4. » *tenella* (Pér.)
- 5. *Cicindela Monteiroi* (Bates.)
- 6. *Eccooptera mutilloides* (Bertol.)

- 7. *Mantichora scabra* (Klug.)
- 8. *Graphipterus insidiosus* (Pér.)
- 9. » *canescens* (Chaud.)
- 10. » *tibialis*
- 11. » *antiokanus* (Pér.)
- 12. *Chlaenius hypocritus* (Pér.)

- 13. *Graphipterus fraternus* (Pér.)
- 14. *Euschizomerus Junodi* (Pér.)
- 15. *Eudema rikatlense* (Pér.)
- 16. *Anthia cephalotes*, var. *lorva* (Pér.)
- 17. » *unicolor* (Chaud.)
- 18. *Polyhirma leucospilata* (Bertol.)



- | | | |
|---|--|---|
| 1. <i>Psiloptera bioculata</i> (Oliv.) | 9. <i>Amaurodes Passerini</i> (Westw.) | 17. <i>Micrantereus externus</i> (Fairm.) |
| 2. <i>Discoderes exasperatus</i> (Swartz.) | 10. <i>Oxyprosopus Junodi</i> (Dist.) | 18. <i>Psammodes Junodi</i> » |
| 3. <i>Agrilus grandis</i> (Cast et G.) | 11. <i>Aulacopus mossambicus</i> (Dist.) | 19. <i>Laziopezus marmoratus</i> (Fabr.) |
| 4. <i>Cybister Junodi</i> (Griff.) | 12. <i>Crossotus aethiops</i> (Dist.) | 20. <i>Evgoa Dalmanni</i> (Fähr.) |
| 5. <i>Brachycerus Rikatlae</i> (Pér.) | 13. <i>Apheniastus bella</i> (Dalm.) | 21. <i>Sagra bicolor</i> (Lac.) |
| 6. <i>Machla interrupta</i> (Fairm.) | 14. <i>Amiantus multicostatus</i> (Fairm.) | 22. <i>Balyana algoensis</i> (Pér.) |
| 7. <i>Micrelaphinis maculata</i> (Schoch.) | 15. » » | 23. <i>Apiogaster mahota</i> (Dist.) |
| 8. <i>Leucocelis hemorrhoidalis</i> (Fabr.) | 16. <i>Psammodes cinctipennis</i> » | 24. <i>Lycus subtrabeatus</i> (Bourg.) |

REMARQUES SUPPLÉMENTAIRES

par E. Bugnion.

Les entomologistes au courant des noms latins se convaincront en parcourant le travail de M. Junod que le Delagoa possède une faune coléoptérologique fort riche, aussi belle peut-être dans son genre et aussi intéressante que les faunes si vantées du Brésil ou de l'Inde. Il suffit de rappeler les belles séries de Cicindélides, d'Anthia, de Chlaenius, de Cétonides, de Cérambycides mentionnées dans ce catalogue. Si quelques familles paraissent faiblement représentées ce n'est pas qu'elles manquent au Delagoa, mais plutôt parce que leurs représentants n'ont pas été étudiés jusqu'ici d'une manière assez complète.

Cette remarque s'applique plus particulièrement aux Curculionides et Chrysomélines, qui se trouvent déjà en grand nombre dans nos vitrines, mais attendent encore des spécialistes disposés à en faire l'étude. D'autres groupes (Staphylinides, Psélaphides, Clavicornes, etc.) ont été, à cause de leur petite taille, un peu négligés par les collecteurs.

Quant aux éléments qui constituent cette faune, on peut, me semble-t-il, les grouper de la manière suivante :

1° Il y a d'abord les espèces locales (autochtones) appartenant en propre à notre région ou représentées au Delagoa par des races ou variétés spéciales. (Ces dernières peuvent être considérées comme des espèces en voie de formation.) Ce groupe, le plus intéressant de tous, comprend essentiellement des formes aptères (Ténébrionides, Curculionides) offrant de ce fait même une extension géographique plus restreinte, mais on y trouve également un grand nombre d'insectes ailés (Carabiques, Cérambycides). Il paraît former un peu moins de la moitié du nombre total.

2° Un groupe un peu plus nombreux (la moitié environ du nombre total) comprend des espèces que l'on rencontre également dans les pays voisins (Zambezia, Transvaal, Natal, Orange) ou même jusqu'au Cap. Il appartient à la grande faune de l'*Afrique australe*, subdivision de la faune éthiopienne.

3° Plusieurs espèces se retrouvent au Sénégal, dans la Guinée, ou même à travers toute l'Afrique jusqu'en Abyssinie ou à Zanzibar. Elles constituent le groupe de l'*Afrique tropicale* déjà men-

tionné à propos des Lépidoptères par M. Junod (voyez p. 163). La plupart des insectes aquatiques, par exemple, observés au Delagoa sont répandus dans toute l'Afrique chaude; de même plusieurs Carabiques, Lamellicornes, etc. Ce groupe doit former le dixième au moins du nombre total.

4° Quelques espèces descendent jusqu'en Egypte (*Cicindela nilotica*, *Stethoxus aculeatus*, *Sternolophus solieri*).

5° Quelques espèces sont répandues non seulement dans la plus grande partie de l'Afrique, mais encore dans l'Europe méridionale (*Drypta distincta*, *Hydaticus Leander*, *Cybister tripunctatus*, *Dermestes vulpinus*, *Hybosorus Illigeri*) ou même jusqu'en Inde et à Java (*Cicindela melancholica*).

Les Carabiques en particulier se répartissent comme suit. Sur 120 espèces recueillies par M. Junod, j'ai compté :

Espèces locales	53
» de l'Afrique australe	59
» » tropicale	7 (1 à Ceylan)
» rencontrées en Europe	1
	120

Quant aux genres, les uns sont également représentés en Europe *Cicindela*, *Chlaenius*, *Paederus*, *Ateuchus*, *Oryctes*, etc.; d'autres qui manquent à l'Europe se retrouvent à Madagascar (*Sternolophus*) ou bien au Brésil et en Inde (*Sternocera*, *Rhina*, grandes *Calandra* des palmiers); mais un grand nombre de genres sont franchement africains (*Manticora*, *Stenraspis*, *Moluris*, *Psammodes*, *Anomalipus*, *Gonopus*, *Himatismus*, *Microcerus*) et ce sont ces formes-là, très bien représentées au Delagoa, qui donnent à cette faune son caractère spécial.

II. ORTHOPTÈRESpar M. le Dr **A. v. SCHULTHESS**, à Zurich.

(Planches VII et VII)

Forficularia.

SPHINGOLABIS d. B.

1. Sph. erythrocephala Ol.

♂ ♀ Delagoa; Patria: Africa orient. Madagascar.

Blattodea.

PHYLLODROMIDÆ.

TEMNOPTERYX *Brunner.*

1. T. variegata. nov. spec.

Pl. VIII fig. 1.

♀ Caput fusco-castaneum, fronte pallido nigro-fusco-variegato. Antennæ basi flavo-fuscae, apice piceae. Pronotum postice fere truncatum, angulis lateralibus rotundatis, fusco-castaneum, marginibus lateralibus, vitta triangulari centrali atque maculis duabus ante vittam centram sitis eburneis. Elytra margine antico rotundato margine postico recto, apice rotundato, segmentum quintum abdominis attingentia ferruginea, campo mediastino, vitta magna transversa in medio elytri marginem posticum non attingente, parte basali campi analis albido-hyalinis, parte basali elytri inter venam mediastinam et venam dividens sita obscure fusca. Alæ minimæ, testaceae. Meso-et metanotum pedesque testacei. Femora anteriora per totam longitudinem multispinulosa. Abdomen supra et infra testaceum; segmenta singula plus minus piceo-marginata. Lamina supraanalis ♀ medio ferruginea lateribus fusca, trigonalis apice trigonaliter incisca. Lamina subgenitalis ampla medio apicem versus carinata, marginibus rotundatis. Cerci testacei, apice obscuriores.

Long. corp	♀ 12,0 mm.
» pronoti	3,7
Latitud. »	4,5
Longit. elytri	5,6

1. ♀ Delagoa.

PANCHLORIDAE

GYNA *Br.*

1. *G. maculipennis* Schaum-Peters Reise. Mossamb. Zool. V. 109. Taf. VII. i. — Brunner Blattaires 268.
♂ ♀ Delagoa-Africa orientalis et occidentalis.

Mantodea.

ORTHODERIDAE

PYRGOMANTIS *Gerst.*

1. *P. singularis* Gerst. — V. d. Deckens Reisen Ost-Africa III. II. 18 Taf. I. 8. 8 b. — *
* Sauss. Mém. Soc. phys. et hist. nat. Genève XXI. 177.
♂ Delagoa-Africa orientalis.

CHIROPACHA ¹ *Charp.*

1. *Ch. maura* Stål-Öfv. Vet. Förh 1856. 168. — eod. l. 1871.
3. 395. — eod. loco 1876. 3. 68. — Sauss. Mém. Soc. phys. et hist. nat. Genève XXI. 18-XXXIII. 9.
♂ larva. Delagoa-Natal.

MANTIDAE

POLYSPILOTA *Burm.*

1. *P. marmorata* nov. spec. ♂.
Pl. VIII fig. 2

Fulvo-fusco-marmorata, pedibus fulvo-fusco-annulatis. Pronotum breve, fuscoconspersum, dilatatione rhomboidali, angulis lateralibus sat acutis, marginibus in parte posteriore sinuatis, margine pronoti antice usque ad partem angustatam spinis obtusis, maculis nigris circumdatis armato. Elytra apicem abdominis valde superantia, tota flava, fusco-marmorata, stigmatate parvo elongato albido extus macula parva fusca ornato. Alae parte basali infuscatae, venulis transversis albo-circumdatis;

¹ Le nom de *Tarachodes modesta* ayant déjà été employé par Gerstoecker (v. d. Deckens Reisen Ost-Africa III. II. 11), l'insecte décrit par moi comme *Chiropacha modesta* (Spengels zool. Jahrbuch, Abth. Systematik VIII. 69) et comme *Tarachodes modesta* (Ann. Mus. civico Genova XXXIX. 173), doit être baptisé à nouveau et je propose le nom de *T. modestior* Schlthss.

margo anticus, dimidia pars apicalis campi antici atque quarta pars apicalis campi postici fulvi (jaune d'ambre). Coxæ anticæ fusco-marmoratæ; femora quam in *P. æruginosa* Goetze, Sauss. (= *pustulata* Serv.) sat robustiora, fusco-trifasciata, margine anteriore spinis 13-14 fuscis armata, intus ad sulcum maculis ferrugineis duabus ornata. Tibiæ anticæ spinis $\frac{12}{11}$ ungue excepto. Prosternum transverse nigro bilineatum.

Long. corporis	♂	44,0 mm.
» pronoti		11,8
Lat. » max.		5,1
Long. elytri		42,0
Lat. elytri medio		11,0
Long. alae		38,0

1. ♂ Delagoa.

P. marmorata se rapproche de la *P. flavipennis* Karsch (Ent. Nachrichten 1892. 147; Berl. ent. Zeitsch. XXXIX. 1894. 274. T. XX. 9.) par le pronotum court à dilatation relativement forte. Elle est caractérisée par la couleur jaune d'ambre mouchetée irrégulièrement de brun et le manque de bandes brunes sur les ailes.

SPHODROMANTIS *Stål.*

1. *Sph. gastrica* Stål. Öfv. Vet. Förh, 1857. 307 — eod. loc. 1872. 390.

Sauss. Mém. Soc. phys. et hist. nat. Genève XXIII 38. (Mel. orth. IV. 38).

» Madagasc. 187. Pl. VII. 11.

bicarinata Sauss. Mém. Soc. phys. et hist. nat. Genève XXI. 74. pl. V. 22. (Mel. orthopt. III. 222).

♀ Patria: Delagoa-Africa merid. et tropical. — Madagascar.

HIERODULA *Burm.*

1 *H. brevipennis* nov. spec.

Pl. VIII, fig. 3, 3a.

♀ Robusta, viridis. Caput latum, vertice inter oculos valde arcuato. Clypeus frontalis altitudine sua sesqui latior; ocella parva, rotundata. Pronotum sat breve, non carinatum, dilatatione obtusa; pars postica quam pars antica duplo longior; margines pronoti per totam longitudinem crassiuscule denticulati. Elytra prasina, abbreviata, segmentum IV abdominis vix superantia, ovata apice rotundata, tota dense reticulata, campo antico valde dilatato, fere dimidiam partem elytri

formante, stigmatè oblongo, viridi; alæ vitreæ, margine antico et apice viridicantibus, elytris breviores apice rotundatæ. Coxæ anticae concolores, margine superiore serratæ, margine inferiore spinulis numerosis sat validis armatæ, latere interno maculis parvis rotundatis callosis albis 4-5 instructæ; femora antica robusta, eorum margo dorsalis apicem versus valde laminato-dilatatus et rotundatus, latere interno ad sulcum macula magna nigra ornata, spinis 13 apice nigris armata. Tibiæ antice margine anteriore spinis 12 armatæ, margine posteriore dimidio basali inermes dimidio apicali spinis 7 instructæ. Abdomen dilatatum.

Long. corp. . . .	♀	60,— mm.
» capit. . . .		10,—
Lat. capit. . . .		11,—
Long. pronot. . . .		21,1
» » part. ant.		6,7
» » » post.		14,4
Lat. » max. . . .		8,2
Long. elytri		23,5
Lat. campi antichi elytri		6,8
Long. alae		18,5
» femor. antic. . . .		18,5
» » postic. . . .		18,8

Delagoa. 1, ♀ 2 ♀ larvæ.

La *H. brevipennis* rentre dans le premier groupe des véritables *Hierodula* (Stål, sens. strict.) à pronotum court, bord supérieur des fémurs antérieurs arqué (*simulacrum* Burm., etc.). Elle se distingue surtout par la grosse tête, le vertex arqué, l'écusson frontal transversal, la forte dilatation du bord supérieur des cuisses antérieures, les points calleux ronds des hanches antérieures tout à fait indépendants des épines et les organes du vol raccourcis.

HOPLOCORYPHA *Stål.*

1. *H. macra* Stål. — Öfv. Vet. Förh. 1856. 169 — eod. loco. 1871-388. — Syst. Mantod. 31. 54.

Saussure. Mém. Soc. phys. et hist. nat. Genève, XXIII. 64 (Mél. orth. IV. 64).

» Madagascar 209.

♀ *Delagoa Patria*: Africa orient. et occident. (Sénégal).

2. *H. rapax*. Sauss. (?)

De Bormans Annal Mus. civ. Genova, XVI. 211.

♂ *Delagoa Patria*: Schoa, Abessinia.

Les dimensions des deux ♂ de Delagoa n'atteignent pas tout à fait celles indiquées par Saussure. Elles sont :

Longueur du corps . . .	♂	27 à 29 mm.
» pronotum		9,6
» de l'élytre .		11,0 à 12,5
» de la cuisse antér.		6,5

MIOMANTIS. *Sauss.*

1. *M. quadripunctata* Sauss. Revue Suisse de Zoologie V 1898.188.

Delagoa 3 ♂ Patria : Africa meridionalis l.

2. *M. coxalis* Sauss. l. c. 188.

Delagoa 1 ♂ Patria : Africa meridionalis.

3. *M. Saussurei* nov spec.

♀ *M. semialatæ* Sauss. valde affinis, ab ea differt « pedibus anticis robustioribus, parte antica pronoti caput versus magis angustata » (Sauss). — Caput valde compressum, transversum oculis ac vertice uti in specie laudata constructis. Pronotum gracile subtiliter denticulatum, pars postica quam pars antica plus quam duplo longior ; pars antica pronoti caput versus sat angustata. Elytra abbreviata, marginem posticum segmenti tertii attingentia, margine postico rotundato, apice hebetato-rotundato, margine antico quam postico multo magis arcuato. Alæ elytris breviores, subacutæ, vena ulnari biramosa. Pedes antici sat robusti ; femora antica intus maculis 4 eodem modo uti in *semialata* dispositis ornata (una subbasalis, duæ in lineam transversam ad sulcum, quarta ultra sulcum sitæ), basali tamen et superiore mediarum lineiformibus maximis, inferiore mediarum minima, quarta ultra sulcum sita parva rotundata. Abdomen anguste fusiforme. Lamina supraanalis elongata, lanceolata.

♂ Gracilis, capite oculisque illis feminae conformibus. Elytra apicem abdominis vix superantia, parallela, hyalina, vitta humerali completa viridi instructa. Vena ulnaris alæ dextræ biramosa, alæ sinistrae uniramosa. Pedes antici sicut in ♀ maculati.

Long. corp.	♂	34,5 mill.	♀	32 mill.
Latit. capitis	—	»	5,2	»
Long. pronoti	10,0	»	10,0	»
Latit. »	2,3	»	2,5	»
Long. elytri	26,0	»	9,5	»
Latit. »	6,0	»	3,0	»
Long. femor. anter.	8,8	»	9,0	»

1 ♀ Delagoa 1 ♂ Natal.

Cette espèce ressemble beaucoup à la *M. semialata* Sauss. Elle s'en distingue cependant, par les particularités citées plus haut et par les élytres étroits à pointe visant en arrière, la veine ulnaire des ailes birameuse, la grandeur relative des taches des cuisses antérieures disposées du reste de la même façon dans les deux espèces.

Note: J'ajoute la description d'une nouvelle espèce du Sénégal :

Miomantis senegalensis nov spec.

♀ *M. Savignyi* Sauss. valde affinis, sed pronoto longiore, elytris angustioribus; caput valde compressum, oculis compressis, extus conoideis. Pronotum sat robustum, pars antica (ante sulcum sita) quam dimidia pars postica brevior, basin versus vix angustata, marginibus lateralibus per totam pronoti longitudinem subtiliter denticulatis. Elytra regulariter lanceolata, apicem abdominis attingentia vel superantia, margine postico et antico fere æqualiter arcuatis, apice haud retro-arcuato. Alæ acuminatæ, vix elytrorum longitudine, margine antico sat arcuato apice campi antichi retro-vergente, venæ alarum transversæ opaco-flavo-fasciculatæ, vena ulnaris in utraque ala biramosa. Coxæ anticæ latere interno ad sulcum marginis superioris serie punctorum nigrorum ornatae; femora antica latere interno maculis tribus ornata, quarum prima prope basin, ceteræ ante et pone sulcum unguicularem dispositæ sunt. Abdomen fusiforme. Lamina supraanalis elongato-trigonalis.

Var ♀ *a*) macula femorum basalis duplex (1 ♀) — *b*) Coxæ immaculatæ, femora maculis tantum duabus ad sulcum ornata (3 ♀).

♂ *Gracilis*, elytra angusta vitta humerali opaca completa. Alæ hyalinæ, vena ulnari alæ dextræ biramosa, alæ sinistræ uniramosa. Coxæ anteriores maculatæ, maculæ femorum anticorum sæpe deficientes.

Var ♂ *a*) Femora immaculata, *b*) macula basalis tantum perspicua; *c*) macula unica tantum pone sulcum.

Longit. corporis	♀	35 milim.	♂	33 milim.
Latit. capitis		6,0 »		4,7 »
Longit. pronoti		14,4 »	partis ant. 4,4	10,0 »
			» post. 10,0	
Latit. »		2,7 »		2,0 »
Longit. elyt.		21,5 »		25,0 »
Latit »		5,0 »		6,0 »
Long. fem. antic.		11,0 »		9,5 »

Patria: Senegal, Kelle 4 ♂ 5 ♀.

Espèce très voisine de la *Savignyi* Sauss; Elle s'en distingue par le pronotum plus long, les organes du vol plus longs et plus étroits, la veine ulnaire de l'aile birameuse et les hanches et cuisses antérieures tachetées. Le manque des taches des cuisses surtout chez les ♂♂ n'a rien de particulier surtout chez les exemplaires qui ont passé par l'alcool.

Les taches des hanches rapprochent notre espèce de la *M. coxalis* Sauss, et les 3 à 4 taches des cuisses à la *fenestrata* et à la *quadripunctata* Sauss, mais ces trois espèces rentrent dans le premier groupe des *M.* à tête plus comprimée et à yeux arrondis. La *semialata* Sauss a les organes du vol raccourcis chez la ♀.

HARPAGIDAE

OXYPYLI

Ayant été obligé de créer deux nouveaux genres des Oxypyli (sensu Brunner), j'en donne ci-dessous un tableau :

1¹. Pronotum elongatum, coxis anticis longius, lobo antico fere duplo longiore quam latiore, etc. *Sibylla* Stâl.

— ¹ Pronotum breve, coxis anticis haud longius, lobus anticus haud longior quam latior. 2

2. Margo superior femorum anticorum valde laminato-dilatatus, ante apicem angulo recto refractus, crista integra (Pl. VII fig. 3 c.; femora antica subtus margine interiore spinis (spina geniculari excepta) 6-7 armata. Cornu verticis antice planum. Femora intermedia et postica subtus spinis latis triangularibus armata. Species africana. *Junodia*. nov gen.

— Margo superior femorum anticorum minus dilatatus, ante apicem oblique truncatus vel rotundatus. Femora antica subtus margine interiore (spina geniculari excepta) spinis 9-12 armata. Cornu verticis antice carinato-marginatum vel carinatum. Femora postica inermia. 3

3. Pronotum ♂ latitudine sua maxima plus quam duplo longius. Femora intermedia subtus lobata, femora antica subtus margine interiore spinis 12 armata. *Oxypiloidea*². Schulthess.

— Pronotum ♂♀ latitudine sua vix longius. Femora subtus non lobata. 4

4. Margo superior femorum anticorum ante apicem oblique truncatus, in parte truncata in ♂ undulatus, in ♀ serrulatus. Cornu capitis carinato-marginatum; femora antica subtus mar-

¹ Stâl. Syst. Mantod. 19. 7. el. 20. 10.

² Schulthess. Ann. Mus. civico. Genova. 1898. XXXIX. 179. Pl. II. 4, 4 a.

— Un caractère qui me semblait important, savoir le peu de longueur de la corne du vertex est probablement erroné; le vertex du ♂ unique que j'ai pu examiner étant un peu enfoncé. Cette circonstance a malheureusement aussi échappé au dessinateur, orthoptériste fort distingué.

breviores. Abdomen valde dilatatum, deplanatum, segmentis singulis subtus latere et medio breviter lobatis.

1. *J. amœna* nov spec.

♀. Ochraceo-fulva. Antennae fuscae, apicem versus nigrae, elongatae. Pronotum et venter fusco-variegati. Elytra hyalina, venis pallidis, vena radiali anteriore punctis nonnullis atris ornata. Stigma pallidum, in basi macula nigra indutum. Apex elytri macula parva lineari nigro-nitida, venae radiali posteriori apposita nec non macula majore semilunari, basi ferruginea, apice nigro-nitida pone alteram maculam sita ornatus. Alae hyalinae, venis pallidis, apice punctis compluribus nigris ornatae. Coxæ anticae intus concolores, extus obsolete fusco-bifasciatae, subtus margine externo punctis nigris 3-4 ornatae. Femora antica latere exteriori fusco-trifasciata, in canthis nigro-punctata; pedes ceterum fusco-annulati.

Longit. corporis . . .	♀	14,5 mm.
» cornus . . .		1,4
» pronoti . . .		3,4
Latit. » . . .		3,0
Longit. elytri . . .		6,5
Latit. » . . .		3,3
» campi praerad.		1,0

1. ♀ Delagoa.

PHYLLOCRANIA *Burm.*

1. *P. paradoxa* *Burm.*

Westw. Rev. Mant. 22. — Sauss. Madag. 260.

insignis Westw. Arcana entomol. II 51. pl. 62. I. — Rev Mant. 44, pl. 12. 7.

Sauss. Mem. Soc. phys. et hist. nat. Genève XXI, 327. (Mél. orth. III, 451.)

1. ♀ larva.

Delagoa, Patria: Africa occident. et meridionalis.

PSEUDOCREOBOTRA *Sauss.*

1. *Ps. spec.*

2 larvae ♀ Delagoa.

HARPAX. *Serv.*

1. *H. tricolor* L. — Sauss. Mem. Soc. phys. et hist. nat. Genève XXI. 151.

1 ♀ Delagoa, Patria: Africa meridionalis.

2. *H. discolor* Stål Syst. Mantod. 85.

1 ♂ Delagoa, Patria: Caffraria, Transvaalia.

VATIDAE

DANURIA ¹ *Stål.*

1. *D. Thunbergi* Stål. Oefv. Vet. Förh 1859. 169-1872. 383 —
 Sauss. l. c. XXI, 320. fig. 66-67. — Karsch.
 Entomol. Nachr. 1889. 270 ff.
 2 ♀ Delagoa, Patria: Africa meridionalis.

Phasmodea

LONCHODIDAE

LONCHODES *Gray*

- 1 L. nov spec.
 1 ♂. Delagoa.

CLITUMNIDAE

GRATIDIA *Stål*

1. *G. natalis* Westwood.
Bacillus natalis Ww. Cat. Phasmod 6. N° 13 Pl. XXIII. 7. 8.
Clonaria natalis Stål Rec. orthopt. 3. 1875. 71
Gratidia natalis Karsch. Entomol. Nachrichten 1898, 371.
 2 ♀ Delagoa. Patria : Africa australis. Port Natal.

MARANSIS *Karsch.*

Maransis Karsch. Entomol Nachricht. 1898. 365 et 381.

1. *M. rufolineatus* nov. spec.

Pl. VII, fig. 4. apex abdominis.

♂. Viridis, thorace lateribus linea longitudinali percurrente laete rufa ornato. Caput teres, postice non attenuatum, laeve, inerme, flavidum, lineis tribus longitudinalibus nigris, media usque ad marginem posticum pronoti, lateralibus ab oculis usque

¹ La *Popa gracilis* Schlths. Anni Mus. civ. Genova XXXIX-1898 180) est une *Danuria* Stål, rentrant dans le premier groupe de ce genre (selon Karsch, Entom, Nachrichten 1889-272). Par sa taille elle se distingue de la *thunbergi* Stål, de la *elongata* de Borre et de la *buchholtzi*, Gerst. Lepronotum, se rétrécissant tout autant en avant de la dilatation surcoxale que derrière elle, la partie postérieure de celui-ci étant exactement trois fois aussi longue que la partie antérieure, la dentelure des bords du pronotum bien plus forte que chez la *thunbergi*, les cuisses intermédiaires inermes et enfin le métatarse postérieur beaucoup plus long que les autres tarsi réunis la caractérisent suffisamment.

ad occiput perductis ornatum. Antennae breves, capite triplo non longiores, 17-articulatae; articulus primus flavus, compressus, supra et infra acute marginatus, articuli ceteri fusci, teretes, secundus latitudine sua brevior, tertius primum longitudine aequans, secundo et quarto singulis longior, articuli ceteri secundo breviores, ultimus elongatus. Pronotum deplanatum, latitudine sua nonnihil longius, medio longitudinaliter sulcatum, nonnihil ante medium sulco transverso instructum. Meso et metathorax supra teretes, virides, basi et apice lineis tribus abbreviatis nigris ornati, lateribus rufolineati, infra plani. Mesonotum metanoto brevius, lobi pro-, meso-, et metasternales contigui. Femora omnia laete viridia, subtus sulcata, inermia; femora anteriora apicem metanoti fere attingentia; femora intermedia breviora, apicem metanoti non superantia; femora posteriora apicem segmenti quinti abdominis (segmento mediano comprehenso) attingentia. Carinae inferiores tiliarum apice simplices. Metatarsus intermedius et posticus tarsis ceteris computatis aequae longi. Segmentum medianum breve, segmento abdominis secundo plus quam triplo brevius. Abdomen fuscum (in vivo viridis?), teres. Segmentum dorsale secundum quam tertium aequae longum, octavum nonum longitudine aequans, decimum superans; decimum apice emarginatum, lamina supraanali abscondita. Operculum segmentum dorsale nonum non superans, apice rotundatum. Cerci sat longi teretes, basi subtus sulcati, curvati, cruciati, basi intus dente valido lamelliformi armati.

Longit corporis . . .	♂ 62,5 — 65 mill.
» antennar. . . .	9,0 — 10,0 »
» pronoti	2,0 — 2,3 »
» mesonoti	10,0 — 11,5 »
» metanoti cum segm. med. computat. .	14,5 — 16,3 »
» segmenti mediani .	1,0 — 1,3 »
» segm. II abd. . .	4,3 — 4,5 »
» » III » . . .	4,3 — 4,7 »
» femor anticor. . .	22,5 — 26,5 »
» » intermed. . .	13,0 — 14,0 »
» » posticor. . .	17,5 — 20,0 »
» tiliar anticar . .	22,0 — 26,0 »
» » intermed. . .	10,0 — 13,0 »
» » posticar. . .	16,0 — 19,0 »

2 ♂ Delagoa.

Acridiodes.**TRYXALIDÆ****TRYXALIS *Fab.***

1. *T. serrata* Thbg. -- Stâl Rec. orth. I. 100 — Bol. feuilles des jeunes naturalistes 1893 XXIII N. 275.
T. constricta Schaum. Peters Reise Moss. V. 129. Taf. VII A. 1.
 ♂ ♀ Delagoa. Patria : Africa occidentalis et meridionalis. India orient (Stal).

ORTHOCHTHA *Karsch.*

Berl. ent. Zeitschr. 1891 XXXVI 177 nota.
 eod. loco 1893 XXXVIII 62 (Adeli).

1. *O. dasycnemis* Gerst.
Chrysochraon dasycnemis Gerst, v. d. Deckens Reise III. II. 38 Tal. III. 2. 2b.
 ♂ Delagoa. Patria : Mombas (Gerst) Lourenço Marquez (Bol).
2. *O. antennata* Schulthess.
Phlæoba antennata Sch. Ann. Mus. civic. Genov. 1898 XXXIX 186. pl. II. 8.
 ♀ Delagoa. Patria : Somalia.

L'état flexueux des crêtes latérales du pronotum décrit l. c. provient probablement de l'influence de l'alcool. — Plaque suranale ♀ ponctuée, largement triangulaire, à bout arrondi. Cerci ronds, droits, ne dépassant pas la plaque suranale. Valves génitales supérieures ponctuées à leur face supérieure. Epines des tibias postérieures :

$$\frac{14 - 15 (- 18)}{13 - 15}$$

Longueur du corps ♀ . . .	33 m/m
» du pronotum . . .	5,7 »
» de l'élytre. . .	22. »
» de la cuisse post. . .	19. »

PARACINEMA. *Fisch.*

1. *P. tricolor* Thbg. Stâl. Rec Orth. I. 403. — Brunner v. Wattenwyl Prodr. d. eur. Orth. 97 fig. 26.

♂ ♀ Delagoa. Patria : Regio mediterranea. — Africa orient. et occident.

OCHROLIDIA. *Stål.*

1. *O. brevipes* Stål. Öfv. Vet Förh 1876. 3 St. 47.
♀ Delagoa. Patria : Damara, Ovambo.

ÆDIPODIDÆ

COSMORHYSSA. *Stål.*

1. *C. sulcata* Thbg. — Sauss Prodr. Oedipod 124.
1 ♀ Delagoa. Patria : India, Syria, Africa occident. (Sénégal, Sierra Leone). Africa merid.

OEDALEUS. *Fieb.*

1. *Oe. marmoratus* Thbg. — Sauss. l. c. 112 Addit. 39.
2 ♀ Delagoa. Patria : India, Australia, Africa meridion. Madagascar.

DITTOPTERNIS. *Sauss.*

1. *D. cœrulea* nov spec.

Pl. VII, fig. 1.

♂ ♀ *Crassiuscula*, ochraceo-fusca. Antennæ graciles, capite cum pronoto vix longiores, dimidio basali flavescentes, dimidio apicali fuscae. Costa facialis punctata, plana, infra ocellum sulcata, basi lata, verticem versus sensim angustata. Scutellum verticis piriforme, marginibus in ♂ sinuatis. Tempora trigonalia, apicem rostri haud attingentia. Occiput læve. Pronotum in prozona utrinque macula magna triangulari velutina atra, sæpe tamen deficiente ornatum, prozona quam metazona valde brevior, læviuscula, alutacea, ejus carina a latere visa recta, non sinuata, margine pronoti anteriore fere recto; metazona pentagonalis, dense punctata, canthis lateralibus obsoletis, processu fere rectangulo; lobi laterales in prozona medio macula magna atra nitida, postice per maculam linearem pallidam in angulo postico orientem intersecta ornati et marginem inferiorem versus pallescentes; angulus posticus rotundatus, margo inferior ante medium ascendens. Elytra quam in congenericis latiora, minus elongata, fusco-ferruginea, $\frac{3}{5}$ parte basali coriacea, $\frac{2}{5}$ parte apicali subvitrea, areis subquadratis, ultra medium vitta magna hyalina, margi-

nem anticum elytri attingente ornata. Campus præradialis medio vitta magna triangulari pellucida, intra eam vittis compluribus æneonitidis, extra eam areis hyalinis cum areis fusco-opacis alternantibus ornatus. Vena intercalata arcuata, basi venæ ulnari anteriori propior, apicem versus intermedia; area intercalata anterior venulis crassiusculis rectis vel furcatis dense obsita, area intercalata posterior irregulariter reticulata. Alæ læte cœruleæ, per varietatem aurantiacæ, venis fuscis, macula nebulosa apicis marginem internum versus evanescente ornatae, margo anterior infuscatus. Femora postica robusta, supra fasciis tribus, area internomedia et infera, apice eburneo hujus areæ excepto cum genibus nigris; tibiæ posticæ cœruleæ. Pectus maxima parte nigrum.

Longit. corporis. . . .	♂ 16 mm.	♀ 22-25 mm.
» pronoti	4,4 »	5,2 »
» elytri	16,0 »	20 »
» femor. post. . . .	12,5 »	14 »

1 ♂ a la base de l'aile orange au lieu de bleu.

Var. aurantiaca nov. var.

2 ♂ 3 ♀ Delagoa.

HETEROPTERNIS Stål.

1. *H. junodiana*. nov. spec.

Pl. VII, fig. 5.

H. hyalinae Sauss. valde similis at gracilior. Ochraceo-fusca nigro-conspersa, subtus pallidior. Antennae nigrae, palpi eburnei. Costa facialis sat lata, verticem versus angustata plana, ad ocellum leviter sulcata, sub vertice fossula angusta, sat longa, profunda instructa. Scutellum verticis planum, acute delineatum, æque longum ac latum, apice rotundato-angulatum. Occiput læve. Pronoti processus acutangulus, angulo rotundato; lobi in metazona dense punctati, angulo postico late rotundato, margine inferiore ascendente, leviter sinuato. Elytra angusta, apicem femorum nonnihil superantia, tertia parte apicali subhyalina, fusco-reticulata et - punctata, dimidia parte basali in femina fusco - et nigro - marmorata, in mare fere tota nigra, maculis nigro-nitidis compluribus in area præradiali (a. humerali Sauss.) tribus in area discoidali (a. media Sauss.) in mare confluentibus, nec non macula pallida majuscula ultra medium elytri ornata, campo anali toto atro-fusco. Vena intercalata

robusta, arcuata, apice intermedia ; area intercalata anterior quam posterior basi nonnihil latior, apice æque lata ; utræque areae venulis transversis rectis et furcatis dense obsitæ. — Femora postica superne et latere externo nigro-conspersa, inferne et parte inferiore lateris interni cum tibiis sanguinea. Spinæ tiliarum apice nigræ ; calcar infero-internum longissimum, quam superum duplo longius. Abdomen maris superne et lateribus sanguineum ; lamina infragenitalis maris non elongata.

Long. corp. ♂ 17,5-19 mm. ♀ 23-25 mm.

» pronoti	4,3	4,5
» elytri	18,5	21
» fem. post.	13,5	15

2 ♂ 2 ♀ , Delagoa.

Cette espèce est voisine de la *H. hyalina* Sauss. et de la *H. coulou-niana* Sauss., elle est caractérisée par sa livrée sombre, ses ailes limpides à bout enfumé, ses cuisses rouges à la face inférieure et intérieure et par la petite fossette linéaire et profonde du haut de la crête faciale. Elle a aussi beaucoup de ressemblance, surtout quant à la livrée, avec la *pyrrhoscelis* Stål des Indes orientales. Elle est plus petite que cette dernière, elle en diffère outre cela par la nervation des élytres. La fossette, qui se trouve à l'extrémité supérieure de la crête faciale est aussi un bon moyen de distinction ; faisant complètement défaut chez la *pyrrhoscelis*, elle est très petite, ronde et profonde chez la *obsurella* Bl. d'Australie ; chez la *junodiana*, elle est linéaire et profonde — et ronde et peu profonde chez la *hyalina* et la *coulou-niana* ; chez cette dernière, elle occupe toute la largeur de la crête faciale, tandis que chez la *hyalina* elle est plus étroite. (Selon Karsch. Adéli page 79.)

ACROTYLUS *Fieb.*

1. *A. Junodi*¹ n. sp.

Pl. VII, fig. 2.

A. Humbertiano Sauss quoad staturam atque colorem similis. — Fulvo-griseus, subtus fulvescens. Antennæ basi pallidæ, ab articulo 6. nigræ, capite cum pronoto vix longiores. Facies fulvida, fusco-conspersa. Carina facialis basi lata, rare punctata, plana, infra ocellum tantum sulcata, apicem versus sensim angustata. Pronotum distincte carinatum, margine postico rotundato, metazona præcipue in lobis lateralibus tenuiter impresso-

¹ *A. Domino Junod lectus.*

punctata, prozona ad canthas linea obliqua fusca ad oculum oriente nec non macula fusco-atra medio in lobo laterali sita ornata; margo inferior atque macula parva rotunda in medio lobolaterali maculæ fusco-atræ apposita albidi. — Elytra fusca, fasciis tribus plus minus completis pellucidis ornata, apice elytri in ♂ sat infuscato, in ♀ fere hyalino, area inter venas ulnarem posteriorem et dividentem (analem Sauss.) sita hyalina. Alae parte dimidia fere basali citrinæ, fascia fusca semilunari circumdata, a margine antico valde distante nec marginem posticum attingente, parte apicali hyalina, margine apicali ipso maculis 2-3 fuscis signato. Femora postica supra fusco-trifasciata, fascia basali minima, genubus fuscis, area externa albida, oblique fusco-bifasciata, area interna flavida. Tibiæ posticæ pallide cœruleæ, spinis $\frac{8-9}{10}$ armatæ.

Long. corp.	♂ 16,5 mm.	♀ 23 mm.
» pronoti.	7,7	8,5
» elytri	16	21
» femor post.	10	13

3 ♂ 2 ♀ Delagoa.

A. Junodi appartient au premier groupe selon Stål et de Saussure à bout des élytres pourvu de veines intercalées; il est caractérisé par les ailes à base jaune, à bande sémilunaire brune et à bout des ailes avec taches brunes formant presque une seconde bande le long du bord postérieur.

PYRGOMORPHIDÆ

OCHROPHLEBIA *Stål.*

O. pygmaea. Karsch. — Entom. Nachrichten 1888. XIV, 342.
1 ♂ Delagoa var. *granulis capitis thoracisque apice fulvis*; statura minore.

Long. corp.	♂ 17,5 mm.
» antenn.	7
» pronoti	4
» elytri	7,4
» alæ	6
» femor post.	9,5

PHYMATEUS. *Thbg.*

1. Ph. Stolli Sauss. — Bol. Pyrgomorph. 466.

♀ Delagoa. Patria : Africa meridion. occident.

Chez l'exemplaire de Délagoa la base des ailes est de couleur presque cinabre, tandis que chez les exemplaires de Zeerust (Transvaal), donc de l'intérieur du continent, elle est rose fleurs de pêche; cette teinte est en outre beaucoup moins étendue.

TAPHRONOTA *Stål.*

1. T. calliparea Schaum. Peters Reise Moss. V. 13. Taf. VII

A. 12. — Bol. Pyrgomorph 475. — Karsch entomol. Nachricht 1888 XIV 358.

♀ Delagoa. Patria : Africa merid., orient et occid.

MAURA *Stål.*

1. M. rugulosa Bol. Pyrgomorph. 480.

var, brevipennis Bol. l. c.

et. var. lugubris nov var.

♂ ♀ Delagoa. Patria : Angola (Bol) Zeerust Transval (c. m.)

Cette espèce varie énormément quant à la coloration et à la longueur des élytres. Je possède des exemplaires qui correspondent assez à la description de la var. brevipennis donnée par Bolivar, d'autres portent un beaucoup plus grand nombre de taches jaunes ou rouges sur le thorax, les côtés et le sternum ainsi que sur les cuisses postérieures, d'autres encore sont complètement noire (var lugubris) outre quelques traces de couleur plus claire aux bords des segments abdominaux, les bandes rouges sur les 8. et 12. articles des antennes et les nervures des élytres qui sont toujours rouges, tandis que les nervures des ailes sont brunes. Même les anneaux antennaires occupent parfois deux ou trois articles, parfois ils se bornent à une tache rouge sur l'article noir sans cela.

PAMPHAGIDÆ.

XIPHOCERA *Latr.*

1. X. aestuans Sauss. Tribu des Pamphag. 52.

1. ♂ Patria : Delagoa-Bay

ACRIDIDÆ

LENTULA *Stål.*

1. *L. obtusifrons* Stål — Syst. Acrid. 90.
♂ ♀ Delagoa. Patria : Port Natal.

OXYRRHEPES *Stål.*

1. *O. procerus* Burm — conf. Karsch Berl. entom Zeit 1893.
112
♀ Delagoa. Patria: Africa orientalis et occidentalis.

MESOPS *Serv.*

1. *M. laticornis* Krauss. Orth. v. Senegal. Sitzber. K. Acad.
d. Wiss. LXXVI 1877. Sep. St. 21. Tal. II. fig. 13.
♂ ♀ var. Delagoa. Patria: Sénégal.

Les exemplaires de Délagoa sont un peu moins grands que ceux du Sénégal, puis ils se distinguent par la base des ailes teintée de brun.

Long. du corps . . .	♂ 52 mm.	♀ 55 mm.
» de la tête . . .	9 »	11 »
» du pronot. . .	5,9 »	6,5 »
» de l'élytre . . .	27 »	32 »
» de la cuisse post.	17,5 »	20,5 »

ACRIDIDIUM *Serv.*

1. *A. ruficorne* Fab.
Karsch. Berl. ent Zeitsch. 1893 XXXVIII 89.
♂ ♀ Delagoa. Patria: Africa orient. et merid.
2. *A. cyaneum* Stoll. Karsch. loc cit. 88.
rubellum Serv. Stål.
♂ ♀ Delagoa. Patria : Africa orient. et occident.
3. *A. septemfasciatum* Serv. — Stål.
♂ ♀ Delagoa. Patria : Africa orient. et meridion.

CATANTOPS *Schaum.*

1. *C. decoratus* Gerst. — v. d. Deckeus Reise III. II. 44 Taf.
III. 4. — Stål. Öfv. Vet. Forh 1876. 3. 40.
♀ Delagoa. Patria: Africa occident. Zanzibar. Prom.
bon. Spei.

2. *C. melanostictus* Schaum. Peters Reise. Moss. V 134. Taf. VII A. 5. — Stäl. Rec. Orth. 1. 70.
♀ Delagoa. Patria: Africa orient. et occident.

TYLOTROPIDIUS *Stäl.*

1. *T. gaugeri*¹ nov. spec.

♂ ♀ Statura *T. didymi* Thunb., sed colore magis infuscato. Pronotum rufo-fusco-variegatum carinis lateralibus rectis usque ad apicem perductis, postice quam antice vix magis distantibus. Pars pone sulcum typicum quam pars ante illum multo brevior, dense rugoso-punctata. Elytra infuscata apicem abdominis vix superantia, apicem femorum non attingentia, area postradiali serie macularum albidarum venæ radiali appositarum nec non vitta longitudinali pallida in area costali ornata. Vena ulnaris anterior venæ ulnari posteriori prior quam venæ radiali, Alæ hyalinæ, basi viridescentes. Tuberculum prosternale valde compressum, apice vix bituberculatum. Pedes valde elongati; femora crista superiore integra, extus fusco-rufo-variegata, sulcis areæ externæ concoloribus, latere interno obsolete bimaculata.

Tibiæ sordide flavæ cum tarsis dense pilosæ; spinis $\frac{14-18}{13-15}$ basi flavidis, apicem versus tantum nigris armatæ. Lamina supraanalis ♂ ♀ lanceolato-triangularis basi late sulcata. Cerci ♂ compressiusculi, recti, apicem versus dilatati, oblique truncati, ♀ teretes, breves, acuminati.

		Delagoa	Accra
Long. corp.	♂ 26 mill.	♀ 32-35 mill.	33-38 mill.
» pronoti	5,0 »	6,2 »	6,9 »
» elytri	20 »	27-28 »	27-30 »
» fem. post.	20,5 »	27 »	30 »
» tib. postic.	19 »	22-25 »	26 »

Patria: Accra, Côte d'or 1 ♂ 3 ♀; Delagoa 5 ♀.

Les exemplaires d'Accra sont en général un peu plus grands et d'une couleur un peu plus foncée.

Les espèces du genre *Tylotropidius* Stäl sont assez difficiles à distinguer et leurs qualités caractéristiques pas faciles à fixer. Je me permets donc de résumer les différences des espèces que je connais par autopsie (sauf *gracilipes*), savoir :

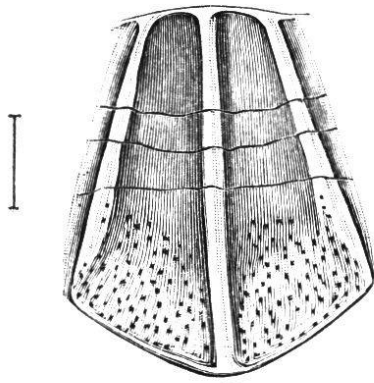
¹ Nommé en honneur de feu M. le missionnaire Gauger qui collecta cette espèce à Accra.

T. didymus Thunberg. Stäl, Rec. Orthop. I. 74.

T. gracilipes Branc. (sexe?) Jahrb. naturw. Verein Trenc. Com. 1894-95 265 T. VIII. 8.

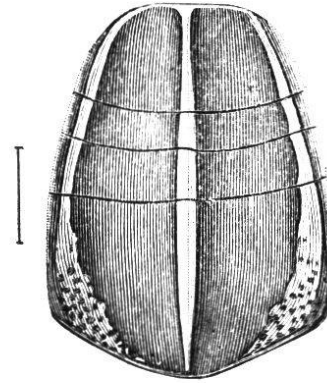
T. Ceylonicus Brunner v. W. Rev. syst. Orth. Ann. Mus. civ. Genova 1893 xiii 164 tab. V. 57.

T. somalicus Schult. Ann. Mus. civ. Genova 1898 xxxix. 195.



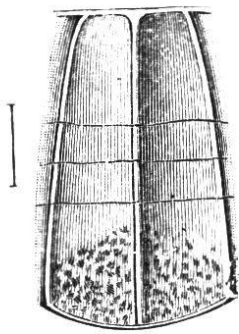
♀

1. — *T. didymus*.



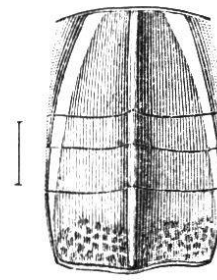
♀

2. — *T. ceylonicus*.



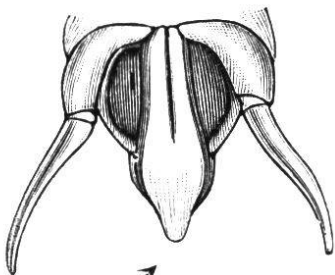
♀

3. — *T. gangeri*.

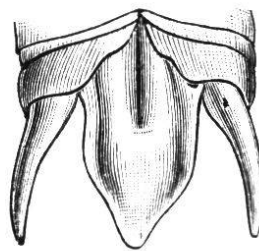


♀

4. — *T. somalicus*.



♂
1 a.



♂
2 a.



♂
3 a.

Tylotropidius. — Fig. 1-4 Pronotum ♀ Grand $\frac{4}{1}$

Fig. 1 a-3 a bord de l'abdomen ♂

I. Espèces grandes, dép. 30 mill.: *ceyonicus*, *didymus*, *gaugeri*.

Espèces petites, moins de 30 mill.: *gracilipes* (sexe?), *somalicus*.

II. Carènes latérales du pronotum :

a. distinctes jusqu'au bord postérieur du pronotum : *didymus*, *gaugeri*, *somalicus*, *gracilipes* (?).

aa. s'évanouissant vers le bout : *ceyonicus*.

III. Carènes latérales du pronotum :

a. droites : *didymus*, *gaugeri*.

aa. courbées : *ceyonicus*, *somalicus*.

IV. Carènes latérales du pronotum :

a. divergentes : *didymus*, *gracilipes*, *somalicus*.

aa. presque parallèles : *gaugeri*.

V. Bord postérieur du pronotum :

a. anguleux : *didymus*, *ceyonicus*.

aa. arrondi : *gaugeri*.

aaa. tronqué : *somalicus*

VI. Base des ailes :

a. bleuâtres : *ceyonicus*.

aa. rouges : *didymus*.

aaa. jaunes : *gaugeri*, *somalicus* (?).

VII. Epines des tibias post. :

a. fauves à la base, noires au bout : *gaugeri*, *somalicus*.

aa. noires dès la base : *ceyonicus*, *didymus*.

VIII. Nombre des épines :

<i>ceyonicus</i> . . .	$\frac{12 - 15}{11 - 13}$
<i>didymus</i> . . .	$\frac{9 - 10}{9}$
<i>gaugeri</i> . . .	$\frac{14 - 18}{13 - 15}$
<i>gracilipes</i> . . .	$\frac{14 - 16}{13 - 14}$
<i>somalicus</i> . . .	$\frac{16}{14}$

IX. Plaque suranale ♂ :

a. triangulaire-lancéolée à bords droits : *gaugeri*.

aa. largement triangulaire à bords sinués : *ceyonicus*.

- X. Cerci ♂ :
- a. aplatis, droits : gaugeri.
 - aa. aplatis, courbés : didymus.
 - aaa. ronds, droits : ceylonicus.

D'après tout cela il se pourrait bien, que le somalicus et le gaugeri soient identiques, ce dernier ne formant qu'une variété à dimensions plus grandes. Du somalicus je n'ai pu examiner qu'une ♀ unique.

Locustodea

PHANEROPTERIDAE.

PHANEROPTERA. *Serv.*

1. *P. nana* Charp. Brunner v. W, Mon. d. Phan. 212.
♂ ♀ Delagoa, Patria : Europa meridionalis occidentalior,
Africa orientalis et occidentalis.

TYLOPSIS. *Fieb*

1. *T. inhamata* Karsch.-Brunner v. W.-Add. z. Monogr. d. Phan. 113.
♀, Patria : Delagoa-bay.

PLANGIA *Stål.*

1. *Pl. graminea* Serv. — Brunner v. W. — Mon. d. Phan. 276
Add. 137.
♀ Delagoa. Patria : Africa orientalis et meridionalis.

MONTEIROA *Karsch.*

1. *M. latifrons* Karsch. Brunner v. W.— Addit. z. Monogr. d. Phan. 139.
♀ Patria : Delagoa-bay.

Pseudophyllidæ.

CYMATOMERA *Schaum.*

1. *C. denticollis* Schaum. — Peters Reise Moss. 123 Taf. VII.
9. — Brunner v. W. Monogr. d. Pseudoph. 83.
1 ♂ Delagoa. Patria : Africa orientalis meridionalis.

Conocephalidae.

XIPHIDIUM. *Serv.*

1. *X. natalense*. Redt. Monogr. d. Conoceph. 519. fig. 90.
1 ♀ Delagoa. Patria : Natal.

Sagidae.

CLONIA *Stål.*

1. *C. wahlbergi* Stål. — Sauss. Ann. Soc. ent de France 1888
147. — 1892. 15.
♂ larva, 2 ♀ Delagoa. Patria : Africa meridionalis.

Gryllodea.

Gryllidae.

BRACHYTRYPES *Serv.*

1. *B. membranaceus* Drury.
♀ Delagoa. Patria : Africa tropicalis.

Œcanthidae.

OECANTHUS *Serv.*

1. *Oe. brevicauda* Sauss.-Grillides, 594.
1. ♀ Delagoa. Patria : Africa meridionalis.

INDEX SYSTEMATICUS

	Pages		Pages
Forficularia.		Mantodea.	
1. <i>Sphingolabis erythrocephala</i> Ol.	191	<i>Orthoderidae.</i>	
Blattodea.		4. <i>Pyrgomantis singularis</i>	
<i>Phyllodromidae.</i>		Gerst	192
2. <i>Temnopteryx variegata</i>		5. <i>Chiropacha maura</i> Stal	
nov. spec.	»	<i>Mantidae.</i>	
<i>Panchloridae.</i>		6. <i>Polyspilota marmorata</i>	
3. <i>Gyna maculipennis</i>		nov. spec.	»
Schaum.	192	7. <i>Sphodromantis gastrica</i> Stäl	193

	Pages		Pages
8. Hierodula brevipennis nov. spec.	193	30. Dittopternis cærulea nov. spec.	203
9. Hoplocorypha macra Stäl.	194	31. Heteropternis junodia- na nov. spec.	204
10. H. rapax Sauss.	»	32. Acrotylus junodi nov. spec.	205
11. Miomantis quadripunc- tata Sauss.	195	<i>Pyrgomorphidæ.</i>	
12. M. coxalis Sauss.	»	33. Ochrophlebia pygmæa Karsch.	206
13. M. saussurei nov. spec.	»	34. Phymateus stollii Sauss	207
— M. senegalensis nov. spec.	196	35. Taphronota calliparea Schaum.	»
<i>Harpagidæ</i>		36. Maura rugulosa Bol.	»
14. Junodia amœna nov. spec.	198	var. brevipennis Bol. var. lugubris nov. var.	»
15. Phyllocrania paradoxa Burm.	199	<i>Pamphagidæ.</i>	
16. Pseudocreobotra spec.	»	37. Xiphocera æstuaans Sauss.	»
17. Harpax tricolor L.	»	<i>Acrididæ.</i>	
18. » discolor Stäl.	»	38. Lentula obtusifrons Stäl.	208
<i>Vatidæ.</i>		39. Oxyrhopes procerus Burm.	»
19. Danuria thunbergi Stäl.	200	40. Mesops laticornis Krauss.	»
Phasmodea.		41. Acridium ruficorne Fab.	
<i>Lonchodidæ.</i>		42. A. cyaneum Stoll	»
20. Lonchodes spec. nov..	»	43. A. septemfasciatum Serv.	»
<i>Clitumnidæ.</i>		44. Catantops decoratus Gerst.	»
21. Gratidia natalis Westw.	»	45. Catant. melanostictus Schaum.	209
22. Maransis rufolineatus nov. spec.	»	46. Tylotropidius gaugeri nov. spec.	»
Acridioidea.		Locustodea.	
<i>Tryxalidæ.</i>		<i>Phaneropteridæ.</i>	
23. Tryxalis serrata Gerst.	202	47. Phaneroptera nana Charp.	212
24. Orthochtha dasynemis Gerst.	»	48. Tylopsis inhamata Karsch.	»
25. O. antennata Schulth.	»	49. Plangia graminea Serv.	»
26. Paracinema tricolor Thunb.	»		
27. Ochrilidia brevipes Stäl.	203		
<i>Ædipodidæ.</i>			
28. Cosmorhyssa sulcata Thunb.	»		
29. Ædaleus marmoratus Thunb.	»		

	Pages		Pages
50. <i>Monteiroa latifrons</i>			
Karsch.	212	Gryllodea.	
<i>Pseudophyllidæ.</i>		<i>Gryllidæ.</i>	
51. <i>Cymatomera denticollis</i>		54. <i>Brachytrypes mem-</i>	
Schaum.	»	branaceus Drury . . .	213
<i>Conocephalidæ.</i>		<i>Æcanthidæ.</i>	
52. <i>Xiphidium natalense</i>		55. <i>Æcanthus brevicauda</i>	
Redt.	213	Sauss.	»
<i>Sagidæ.</i>			
53. <i>Clonia wahlbergi</i> Stål. .	»		

Zurich, 6 janvier 1899.

EXPLICATION DES PLANCHES ¹

- Planche VII. Fig. 1. *Dittopternis cœrulea* nov. spec. ♀.
 » 2. *Acrotylus Junodi* nov. spec. ♂.
 » 3. *Junodia amœna* nov. spec. ♀.
 3 a Tête et thorax vus de côté.
 3 b Tête vue par devant.
 3 c Patte antérieure vue par en dedans.
 » 4. *Maransis rufolineatus* nov. spec. ♂.
 Bout de l'abdomen
 » 5. *Heteropternis Junodiana* nov. spec.
 Tête vue par devant.
 * Fossette en haut de la crête faciale.

- Planche VIII Fig. 1. *Temnopteryx variegata* nov. spec. ♀.
 » 2. *Polyspilota marmorata* nov. spec. ♂.
 » 3. *Hierodula brevipennis* nov. spec. ♀.
 » 3a » thorax et patte antérieure par en
 bas.

¹ L'arrangement des figures, ainsi que leur grandeur, a malheureusement été complètement bouleversé par le procédé arbitraire du photographe.

III. HÉMIPTÈRES

déterminés par M. le prof. A. L. MONTANDON, à Bucarest.

PENTATOMIDÆ.

Plataspidæ: *Brachyplatys testudo nigra* De Geer.

Coptosoma confusum Montand.

» *Junodi* Montand.

» *puncticeps* Montand.

» » var *compunctum* Montand.

Scutelleridæ: *Steganocerus multipunctatus* Thunb.

» » var. *argus* Fal.

Sphærocoris ocellatus Klug.

» *testudo grisea* De Gen.

» *pæcilus* Dall.

» sp. ?

Callidæ Dregei Germ.

Graphosomidæ: *Bolbocoris rufus* Westw.

» *variolosus* Germ.

Scotinophara fibulata Germ.

Cydnidæ; *Aethus*. sp. ?

Gnathoconus tibialis Stâl.

Pentatomidæ: *Anolcus campestris* Bergroth.

Atelocera stictitia Westw.

» *obsipata* Germ.

Phricodus hystrix Germ.

Sciocoris, sp. ?

Ennius longulus Germ.

Tropicorypha Victorini Stâl. ?

» sp. ?

Halyomorpha, sp. ?

Veterna pugionata Stâl.

Caura rufiventris Germ.

Dichelocephala lanceolata Fab.

Aeliomorpha simulans Stâl.

Aspavia nigricosta Montand, de Howick Natal.

Carbula, sp. ?

» sp. ?

Durmia hædula Stâl.
 » *Mulsanti* Stâl.
Agonoscelis erosa Westw.?
 » *versicolor* Fab.
Stenozygum, sp.?
Dismegistus fimbriatus Thunb.
Nezara viridula Lin.
Antestia Mauriti Stâl.
 Cinq autres *Antestia* inconnues.
Menidea amœna Stâl.
 » *loriventris* Germ.
 » sp.?
 » sp.?

Piezodorus pallescens Germ.

Asopidæ: *Macrorhaphis infuscata* Walk.

Arius figuratus Germ.

Glypsus conspicuus Westw.

Tessaratomidæ: *Natalicola Delegorguei* Spinola.

Dinidoridæ: *Aspongopus viduatus* Fab.

» *nubilus* Westw.

Phyllocephalidæ: *Gellia*... sp.?

Basicryptus costalis Germ.

Storthogaster, nov. sp.?

COREIDÆ.

Mictidæ: *Mictis*, sp.?

Holopterna valga Linné.

Anoplocnemis curvipes Fabr.

» *Montandoni* Dist.

» *caffra* Stâl.

» *tomento-virgata* Stâl.

Petascelidæ: *Petascelis remipes* Sign.

Carlisis Wahlbergi Stâl.

Homœoceridæ: *Homœocerus*, sp.?

» sp.?

Anisoscelidæ: *Leptoglossus membranaceus* Fabr.

Physomeridæ: *Rhyticoris terminalis* Burm.

Acanthocoris sp.?

Pendulinæ: *Pendulinus melanocnemis* Stâl.

Gonoceridæ: *Gonocerus*, sp.?

Cletus, sp.?

» sp.?

Phyllomorphidæ: *Pephricus capicola* Westw. Un prodige de mimétique, on dirait absolument un morceau de feuille morte d'une Carduacée très découpée!

Craspedum phyllomorphum Latr.

Micrelytridæ: *Dulichius trispinosus* Stâl.

Alydidæ: *Euthetus*, sp. ?

Riptortus dentipes Fabr.

Mirperus jaculus Thunb.

Gen. ? sp. ?

Pseudophlæidæ: *Acanthomia acantharis* Thunb.

3 autres espèces inconnues.

Corizidæ: *Serinetha amicta* Germ.

» sp. ?

» sp. ?

Corizus nigromaculatus Stâl.

LYGÆIDÆ.

Lygæidæ: *Oncopeltus famelicus* Fabr.

Lygæus elegans Wolff.

» *festivus* Thunb.

» *furcatus* Fabr.

» *consanguineus* Montand.

Cænocoris nerii Germ.

Aspilocoryphus fasciiventris Stâl.

Graptopeltus dissidens Montand.

Arocatus subæneus Montand.

Melanotelus villosulus Stâl.

Nysius graminicola Kolen.

» sp. ?

Geocoridæ: *Geocoris*, sp. ?

Aphanidæ: *Pamera gracilis* Ramb.

» *dubia* Reut ?

Polycrates consutus Germ.

Pœantius, sp. ?

Naphius apicalis Dall. ?

Dieuches armipes Fabr.

PYRRHOCORIDÆ.

Pyrrhocoridæ: *Roscius elongatus* Schaum.

Cenæus pectoralis Stâl.

Dermatinus limbifer Stâl.

Scantius Forsteri Fabr.
Dysdereus nigrofasciatus Stâl.

TINGIDÆ.

Tingidæ: Copium glabricorne Montand.
Monanthia, sp. ?

HENICOCEPHALIDÆ.

Henicocephalus, sp. ?

REDUVIDÆ.

Tribelocephalidæ: Tribelocephala, sp. ?

Stenopodinæ: Oncocephalus, sp. ?

» sp. ?

Salyavatidæ: Petalochirus umbrosus. H. S.

Acanthaspidæ: Holotrichius, sp. ?

Reduvius nigrofuscus Stâl.

Acanthaspis, sp. ?

» sp. ?

Platymeris sp. ?

Phonergates bicoloripes Stâl.

» nov. sp. ?

Piratidæ: Lestomerus aeneicollis Schaum.

Pirates, sp. ?

» sp. ?

Sirthenea, sp. ?

Ectrichodidæ: Physorhynchus Signoreti Boliv.

» crux Thunb.

Cleptria, sp. ?

Gen. ? sp. ?

Harpactoridæ: Harpactor rapax Stâl.

» segmentarius Germ.

» sp. ?

» sp. ?

Pantoleistes princeps Stâl.

Vadimon Bergrothi Montand.

Phonoctonus, sp. ?

Coranus, sp. ?

» carbonarius Stâl.

Nagusta Junodi Montand.

Blapton pilipes Stâl.

CAPSIDÆ.

Megacælum hottentotum Sâtl.
Lygus, sp. ?

MONONYCHIDÆ.

Mononyx grandicollis Germ.

BELOSTOMIDÆ.

Hydrocyrius colombiæ Spin.
Appasus nepoïdes Fabr.

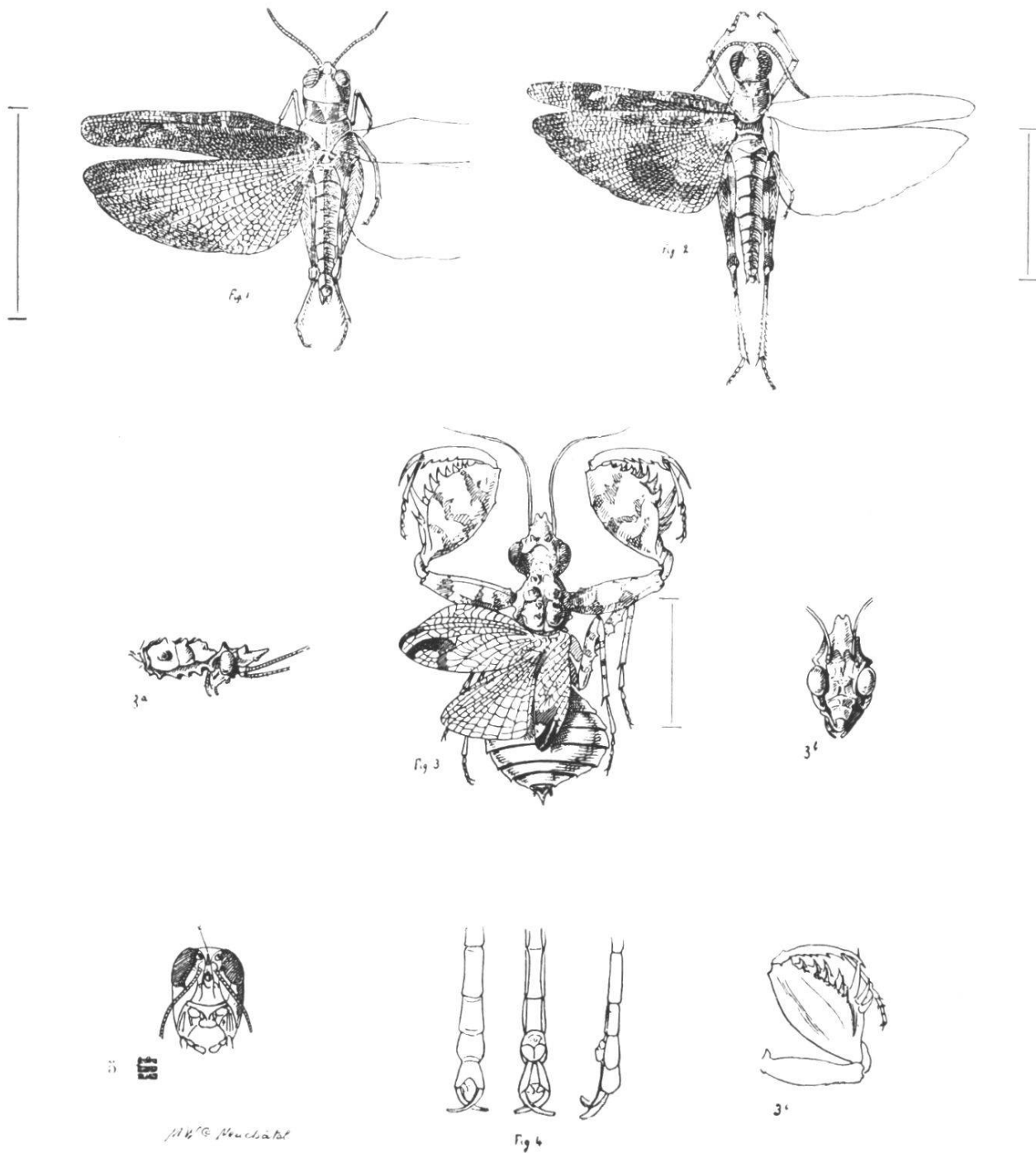
NEPIDÆ.

Laccotrephes ater Lin., Stâl.

NAUCORIDÆ.

Macrocoris flavicollis Sign.

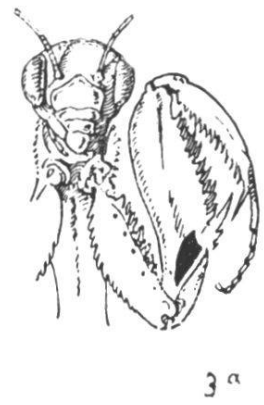
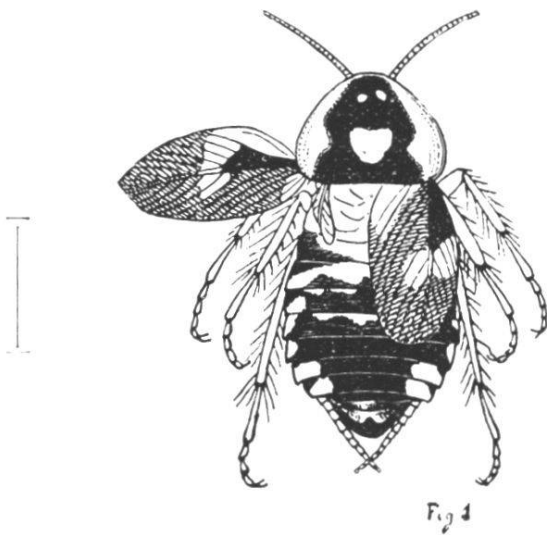
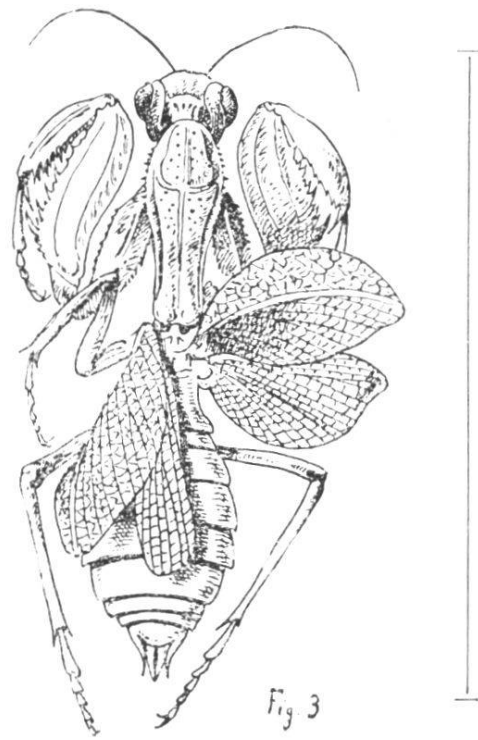
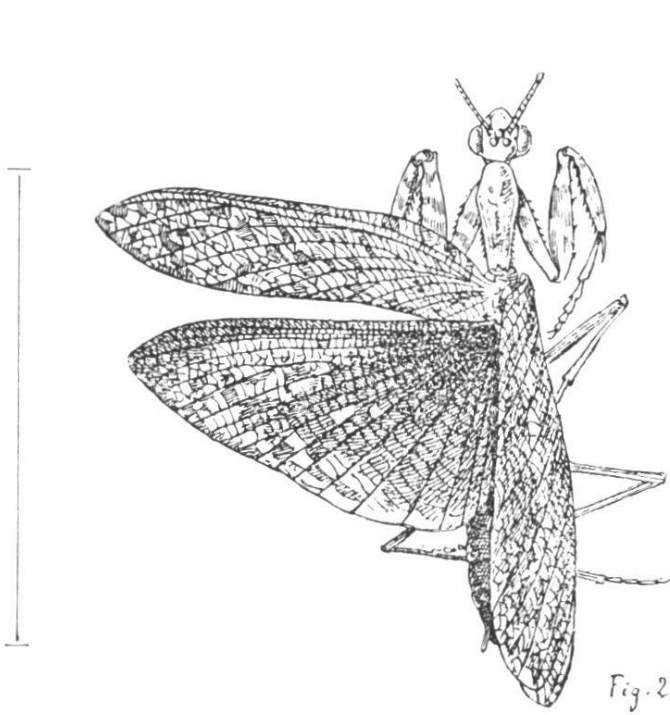




L. Schröter, Zurich
ad nat. del.

1. *Dittopternis cœrulea*, n. sp. ♀
 2. *Acrotylus Junodi*, n. sp. ♂
 3-3c *Junodia amœna*, n. sp. ♀

4. *Maransis rufolineatus*, n. sp. ♂
 5. *Heteropternis Junodiana*, n. sp. ♀
 * fossette frontale.



M. V. © Neuchâtel

L. Schröter, Zurich
ad nat. del.

1. *Temnopteryx variegata*, n. sp. ♀
2. *Polyspilota marmorata*, n. sp. ♂
3. *Hierodula brevipennis*, n. sp. ♀