

Zeitschrift: Bulletin de la Société Vaudoise des Sciences Naturelles
Herausgeber: Société Vaudoise des Sciences Naturelles
Band: 12 (1873-1874)
Heft: 71

Anhang: [Planches]
Autor: [s.n.]

Nutzungsbedingungen

Die ETH-Bibliothek ist die Anbieterin der digitalisierten Zeitschriften auf E-Periodica. Sie besitzt keine Urheberrechte an den Zeitschriften und ist nicht verantwortlich für deren Inhalte. Die Rechte liegen in der Regel bei den Herausgebern beziehungsweise den externen Rechteinhabern. Das Veröffentlichen von Bildern in Print- und Online-Publikationen sowie auf Social Media-Kanälen oder Webseiten ist nur mit vorheriger Genehmigung der Rechteinhaber erlaubt. [Mehr erfahren](#)

Conditions d'utilisation

L'ETH Library est le fournisseur des revues numérisées. Elle ne détient aucun droit d'auteur sur les revues et n'est pas responsable de leur contenu. En règle générale, les droits sont détenus par les éditeurs ou les détenteurs de droits externes. La reproduction d'images dans des publications imprimées ou en ligne ainsi que sur des canaux de médias sociaux ou des sites web n'est autorisée qu'avec l'accord préalable des détenteurs des droits. [En savoir plus](#)

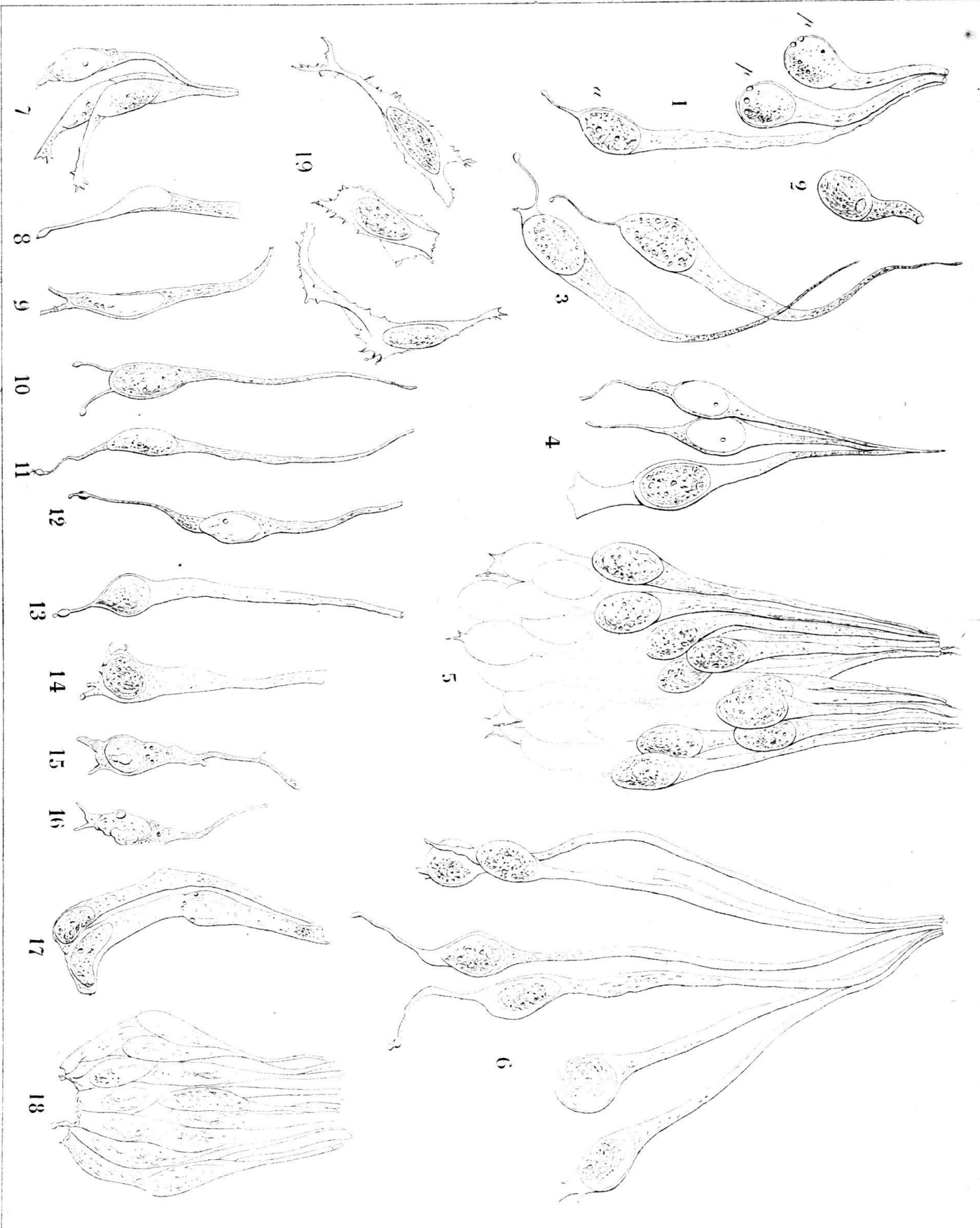
Terms of use

The ETH Library is the provider of the digitised journals. It does not own any copyrights to the journals and is not responsible for their content. The rights usually lie with the publishers or the external rights holders. Publishing images in print and online publications, as well as on social media channels or websites, is only permitted with the prior consent of the rights holders. [Find out more](#)

Download PDF: 18.04.2026

ETH-Bibliothek Zürich, E-Periodica, <https://www.e-periodica.ch>

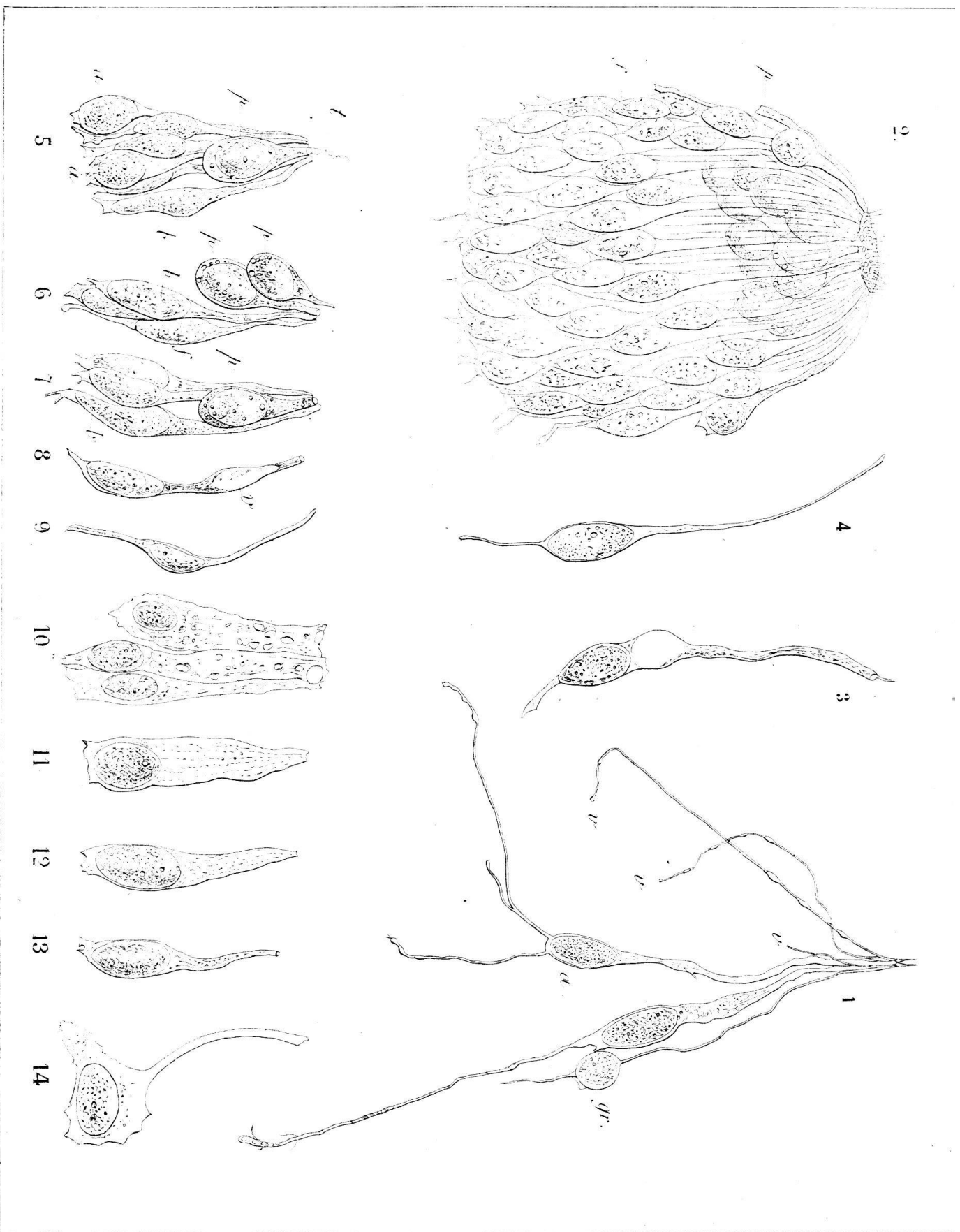




Buguion del

Protée Cellules isolées des organes sensitifs.

Mezger lith.

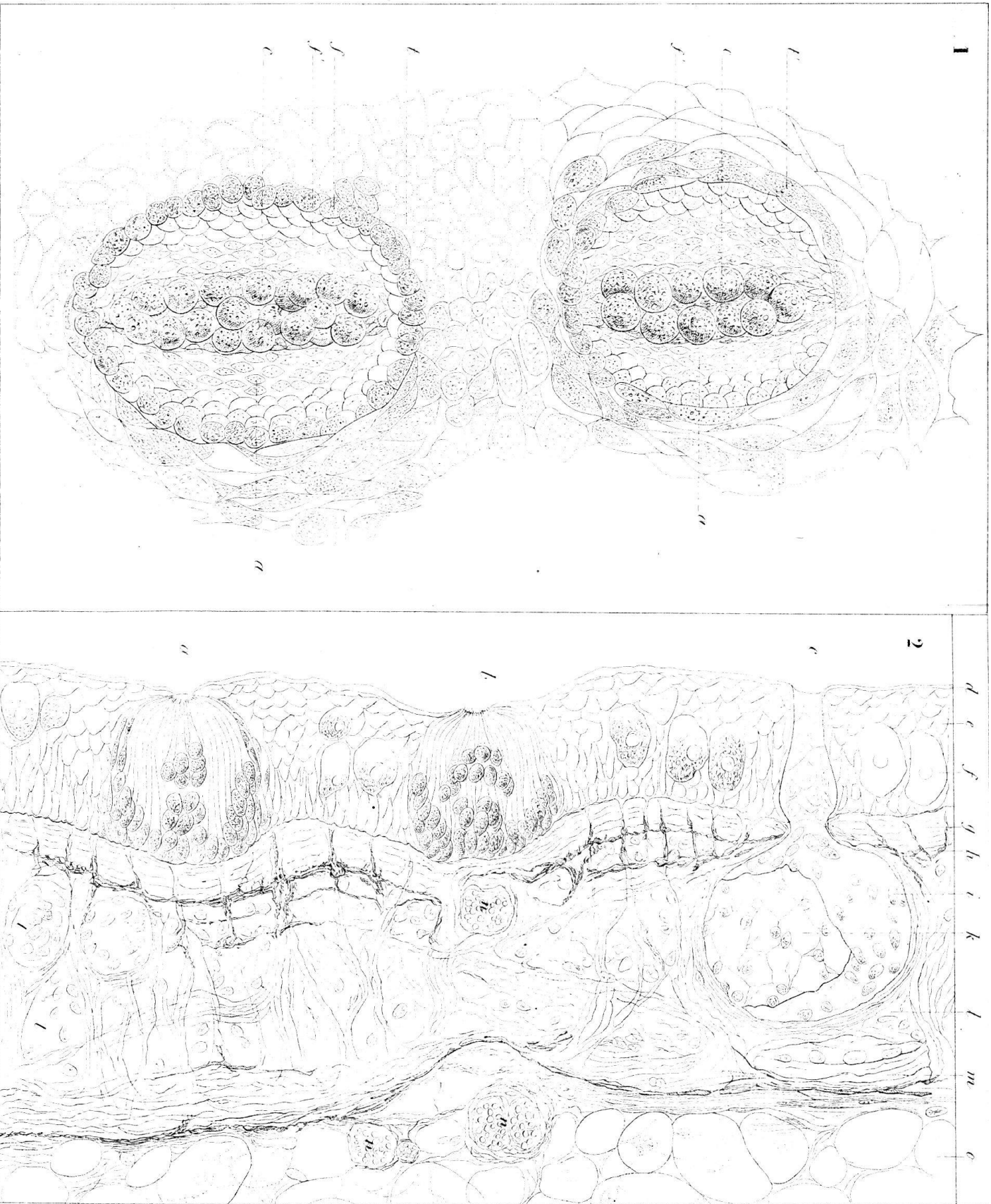


Baignon del.

Meyer lith.

Axolotl. Les cellules de la muqueuse olfactive

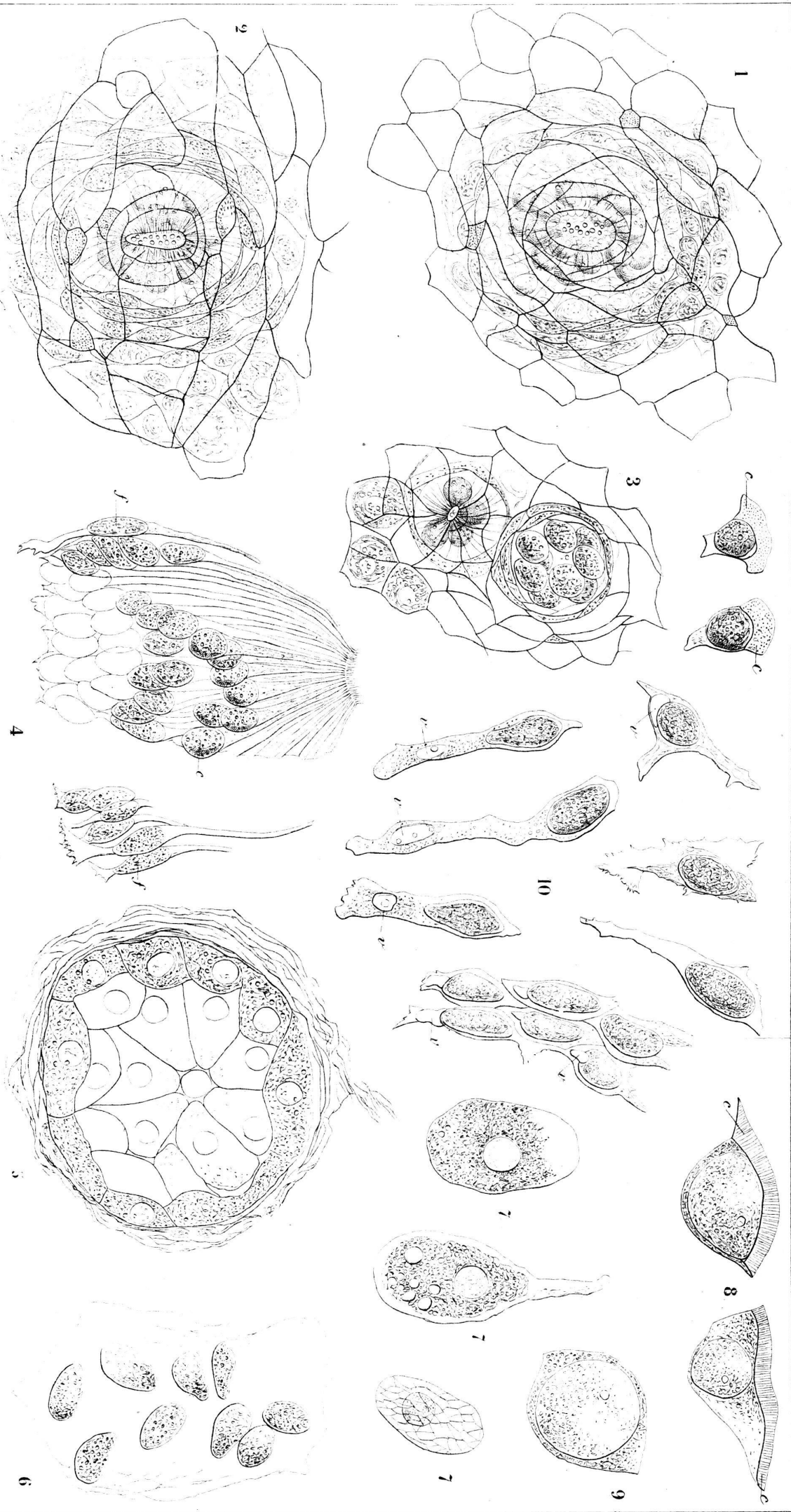
2: organe sensitif isolé en entier 3 - 14: cellules isolées des organes sensitifs.



Bagnian del.

1: Coupe horizontale dans la peau du Protée, 2: Coupe verticale

Mejer 1874



Protée: 1 à 4, organes sensitifs. 5 et 6, glandes cutanées. 7 à 10, cellules de l'épiderme.

Baynton del.

Mejer lith.

PÉRIODES = Formations ou groupes; subdiv. de 2 ^e ordre, valeur prin. au 1 ^{er} ordre.	ÉPOQUES = SYSTÈMES Subdivisions de 3 ^e ordre, d'une valeur très générale; grands étages de d'Orbigny, etc.	ÂGES = ÉTAGES Subdivisions de 4 ^e ordre, faites ± locaux ou régionaux; dats souvent Sous-étages.	PALEONTOLOGIE Principaux fossiles classiques, inscrits à leur niveau le plus habituel.	PRINCIPAUX GISEMENTS CLASSIQUES avec synonymes locales.					GISEMENTS SUISSES avec synonymes locales.			
				ANGLETERRE	FRANCE-NORD	FRANCE-SUD	ITALIE	ALLEMAGNE	JURA	PLAINE	Zone sub-ALPINE	ALPES
PÉRIODE MODERNE ou ANTHROPIQUE	EPOQUE ACTUELLE ou Système CONTEMPORAIN d'Orbigny 182	ÂGE DU FER	Faunes et flores actuelles, essentiellement composées d'espèces indigènes. <i>Didos naepus</i> (Dodo) vivait encore à l'île de France en 1508. <i>Dos primigenius</i> a vécu en Suisse jusqu'au X ^e siècle.	Peut on Tourbières modernes, ALUVIUM etc. Crannogs d'Irlande.	Plaines d'alluvion et Tourbières récentes.	ALLUVIONS modernes terrestres et marines, Deltas du Rhin, de la Gironde, etc. Cavernes du Périgord, de Dige de France.	ALLUVIONS fluviales terrestres et marines, Delta du Pô, etc. Graviers de la Vallée du Pô, et Compléments de Rome et Campanie de Rome à <i>Elphas primigenius</i> et Caverne dite Daco del Orso (Lac de Côme) à <i>Ernus spelaeus</i> .	Jungers Schwemm-land ou ALUVIUM et Torf-bildungen etc. Stations humaines avec Restes de Schussenried (Wurt.), Lehm et Loess du Rhin, et Tufs de Cannstatt (Wurt.) à <i>Elph. primigenius</i> et Caverne de Gailenrath (Franconie) à <i>Ernus spelaeus</i> .	ALLUVIONS de fond des vallées, Tufs et Tourbières récentes. Tufs Tourbières etc.	Tombeaux de l'âge du fer. Habitations lacustres ou Palafites de l'âge du bronze. Palafites néolithiques. Age de ROSENEN (Mortillet).	Plaines d'ALLUVION, Cônes torrentiels modernes, Dépôts tourbeux et tuffés. Moraines et Glaciers actuels.	
	EPOQUE QUATÉRNAIRE ou Système DILUVIEN	Age des TERRASSES DILUVIENNES ou POST-GLACIAIRE Terrain HERATIQUE ou Age GLACIAIRE PRÉ-GLACIAIRE	Terrètes: Homme, — <i>Ernus spelaeus</i> , <i>Homo spelaeus</i> , <i>Rhinoceros tichorhinus</i> , <i>Elphas primigenius</i> (Mammuth), <i>Hyppopotamus major</i> , <i>Equus ferus</i> , <i>Cervus megaceros</i> , <i>C. ferus</i> (Bos), <i>Bos primigenius</i> (<i>Ernus megaceros</i>), <i>Ursus spelaeus</i> , <i>Canis megalotis</i> , <i>Mullusque salinus</i> d'espèces indigènes ou émigrées: <i>Cyrenus familiaris</i> , etc. Faune quaternaire en général, hors d'Europe. <i>Neotherium Cuvieri</i> , <i>Agilodon robustus</i> , <i>Glyptodon chagoyi</i> , etc. du Brésil. — <i>Mastodon ohioensis</i> de l'Amérique du Nord. — <i>Ameghinia de Sancto-Johanne</i> . — Terrètes (Europe): <i>Ernus spelaeus</i> , <i>Elphas antiquus</i> , <i>Rhinoceros Merli</i> (= <i>Erasmus</i>), <i>Arctomys auroralis</i> . Terrètes: <i>Elphas meridionalis</i> , <i>Rhinoceros leptorhinus</i> , avec son paria des espèces post-glaciaires. Mollusques et plantes, d'espèces actuelles ou grande migration. — <i>Asplund hybridus</i> . Apparition de l'Homme?	Tourbières anciennes à <i>Cervus megaceros</i> et drift de Cavernes à <i>Elphas primigenius</i> . Till ou Boulder-clay et Cavernes anciennes à <i>Elphas antiquus</i> . Fluvio-marine beds, lignites et Forest-bed de Gomere (Norfolk) à <i>Elphas meridionalis</i> .	Age de la Madalène avec Restes (Grotte de la Vache et Foy). Age de Solutré et Mustier (strictement seulement de sites). Age de Tucucocoma, Terrasses et Cavernes à <i>Ernus spelaeus</i> et <i>El. primigenius</i> . Erratique des Vosges etc. Erratique des Pyrénées et des Alpes. Alluvions anciennes et Graviers de St-Trout près Chartres et de St-Marial à <i>Elphas meridionalis</i> .	Cavernes et Brèches osseuses à <i>Ernus spelaeus</i> et <i>Rhinoceros paludicola</i> d'Arriague, Neston, etc. Erratique alpin. Lignite de Leff (Bergamasque) à <i>Elphas meridionalis</i> peu haute stérile, ainsi Suppl. fu barrage glaciaire. Anciennes Cavernes à ossements. ?	Station humaine avec Restes de Schussenried (Wurt.), Lehm et Loess du Rhin, et Tufs de Cannstatt (Wurt.) à <i>Elph. primigenius</i> et Caverne de Gailenrath (Franconie) à <i>Ernus spelaeus</i> . Erratique saxonnienne et alpin. Aillères Schwemm-land ou Alluvions anciennes d'Alsace, etc.	Erratique jurassien. Grotte de Cottencher (Neuchâtel) à <i>Ernus spelaeus</i> (généralis <i>Ernus</i>).	Erratique alpin sur la plaine Suisse et sur les flancs du JURA. Alluvions anciennes infra-glaciaires de Genève, etc.	Schlier-Kohlen (Urschel-Burgen-Ob-Obach) à <i>El. antiquus</i> . Erratique sous-jacent à Wetzikon ? Maximum d'extension des Glaciers alpins. Phase d'Empiètement des Glaciers.		

Revue 1875.

Revue — Sup. de la Revue de 1875.

PÉRIODES = Formations Groupes; subdiv. de 2 ^e ordre, valeur prism. auvres.	ÉPOQUES = SYSTÈMES Subdivisions de 3 ^e ordre, d'une valeur très générale; grands étages de d'Orbigny, etc.	ÂGES = ÉTAGES Subdivisions de 4 ^e ordre, faites ± locaux ou régionaux; dits souvent Sous-étages.	PALEONTOLOGIE Principaux fossiles classiques, inscrits à leur niveau le plus habituel.	PRINCIPAUX GISEMENTS CLASSIQUES avec synonymes locales.					GISEMENTS SUISSES avec synonymes locaux.			
				ANGLETERRE	FRANCE-NORD	FRANCE-SUD	ITALIE	ALLEMAGNE	JURA	PLAINE	Zone sub-ALPINE	ALPES
PÉRIODE MODERNE ou ANTHROPIQUE	ÉPOQUE ACTUELLE ou Système CONTEMPORAIN d'Orbigny 1852 SIX: Reuzé, Lyell. — <i>Holocene</i> . — <i>Altiénien</i> .	ÂGE DU FER ÂGE DU BRONZE Âge de la PIERRE POLIE ou NÉOLITHIQUE	Faunes et flores actuelles, essentiellement composées d'espèces indigènes. <i>Didos neptus</i> (Dodo) vivait encore à l'île de France en 1508. <i>Dos primigenius</i> a vécu en Suisse jusqu'au X ^e siècle.	Peut ou Tourbières modernes, ALLUVIUM etc. Crannogues d'Irlande.	Plaines d'alluvion et Tourbières récentes.	ALLUVIONS modernes terrestres et marines, Deltas du Rhône, de la Gironde, etc. Cavernes du Périgord, de l'âge du Bronze.	ALLUVIONS récentes terrestres et marines, Delta du Pô, etc. Graviers de la Valle di Po, et Compléments de Rome et <i>Elphas primigenius</i> et Caverne dite Baco del Orso (Lac de Côme) à <i>Ernus spelæus</i> .	Jüngers Schwemm-land ou ALLUVIUM et Torf-bildungen etc. Stations humaines avec Remes de Schussenried (Wurt.), Lehm et Loess du Rhin, et Tufs de Canstadt (Wurt.) à <i>Elph. primigenius</i> et Caverne de Gailanacker (France) à <i>Ernus spelæus</i> .	ALLUVIONS de fond des vallées, Tufs et Tourbières récentes. Tufs Tourbières etc.	Tombeaux de l'âge du fer. Habitations lacustres ou Palatines de l'âge du bronze. Palatins néolithiques Age de ROSENBERGER (Mortillet).	Plaines d'ALLUVION, Cônes torrentiels modernes, Dépôts tourbeux et tuffés. Moraines et Glaciers actuels.	Phase d'extension des Glaciers.
	ÉPOQUE QUATÉRNAIRE ou Système DILUVIEN SIX: Diluvialzeit, Beer. — Quartier, Meub. — Post-glacien, Lyell. — Sakrisen, Mayer. — Ardenen, Parca. — Paléolithique, des archéologues.	Age des TERRASSES DILUVIENNES ou POST-GLACIAIRE Terrain ERATIQUE ou Age GLACIAIRE PRÉ-GLACIAIRE SIX: Anti-glaciaire. — Alluvions anciennes.	Terraces: <i>Beuna</i> , — <i>Ernus spelæus</i> , <i>Hyana spelæus</i> , <i>Rhinoceros tiberianus</i> , <i>Elphas primigenius</i> (Mammouth), <i>Hippopotamus major</i> , <i>Elphas fossilis</i> , <i>Cervus megarctus</i> , <i>C. ferardus</i> (Beau), <i>Bus primigenius</i> (<i>Ernus</i>), <i>Bus europæus</i> (<i>Bus primigenius</i>), <i>Orbus megalanthus</i> , Mollusques actuels d'espèces indigènes ou émigrés: <i>Cyprina funiculata</i> , etc. Faune quaternaire en général, hors d'Europe. <i>Megaceros tiberius</i> , <i>Elph. fossilis</i> , <i>Elph. fossilis</i> , etc. du Brésil. — <i>Elph. fossilis</i> de l'Amérique du Nord. — <i>Elph. fossilis</i> de Nouvelle-Zélande. — <i>Spirifer</i> de Madagascar. Terraces (Europe): <i>Ernus spelæus</i> , <i>Elphas antiquus</i> , <i>Rhinoceros Merli</i> (= <i>Ernus</i>), <i>Arctomys merulatus</i> . Terraces: <i>Elphas meridionalis</i> , <i>Rhinoceros tiberianus</i> , avec une partie des espèces post-glaciaires. Mollusques et plantes, d'espèces actuelles ou grands migrants. — <i>Aspl. tiberius</i> . Apparition de l'Homme?	Tourbières anciennes à <i>Cervus megarctus</i> et Drift et Cavernes à <i>Elphas primigenius</i> . Till ou Boulder-clay et Cavernes anciennes à <i>Elphas antiquus</i> . Fluvio-marine beds, ligites et Forest-bed de Cromer (Norfolk) à <i>Elphas meridionalis</i> .	Age de la Madalène avec Remes (Cantabric de sites et Pô). Age de Solatré et Montier (indiquant seulement de sites). Age de Saur-les-Bains, Terrasses et Cavernes de la Somme à <i>El. primigenius</i> . Alluvions anciennes et Graviers de St-Trast près Chartres et de St-Marcial à <i>Elphas meridionalis</i> .	Cavernes du Périgord, de l'âge du Bronze. Cavernes et Brèches osseuses à <i>Ernus spelæus</i> et <i>Rhinoc. paléolith.</i> d'Arzac, Meudon, etc. Erratique des Vosges etc. Erratique des Pyrénées et des Alpes. Anciennes Cavernes à ossements. ?	Station humaine avec Remes de Schussenried (Wurt.), Lehm et Loess du Rhin, et Tufs de Canstadt (Wurt.) à <i>Elph. primigenius</i> et Caverne de Gailanacker (France) à <i>Ernus spelæus</i> . Lignite de Leffe (Bergamasque) à <i>Elph. meridionalis</i> près bank stiel, entre Sopel, fu barrage glaciaire. Alluvions anciennes ou Alluvions anciennes d'Alsace, etc.	Erratique jurassien. Grotte de Cottencher (Neuchâtel) à <i>Ernus spelæus</i> (grès sans l'âge du fer).	Erratique alpin sur la plaine Suisse et sur les flancs du JURA. Alluvions anciennes infra-glaciaires de Genève, etc.	Schlier-Kohlen d'Unschel-Burgen (Schwyz) à <i>El. antiquus</i> . Erratique sous-jacent à Wetzikon ? Maximum d'extension des Glaciers alpins. Phase d'émplacement des Glaciers.		

Reuzé 1873.

Tableau — Sup. 60. Album 86. 1. 1880.

E. RENEVIER. — Tableau des TERRAINS SEDIMENTAIRES représentant les Epoques de la PHASE ORGANIQUE.

PÉRIODES	ÉPOQUES — SYSTEMES	AGES — ÉTAGES	PALÉONTOLOGIE		PRINCIPAUX GISEMENTS CLASSIQUES						GISEMENTS SUISSES									
			Subdivisions de 2 ^e ordre, faites à l'usage des géologues et des stratigraphes.	Subdivisions de 3 ^e ordre, faites à l'usage des géologues et des stratigraphes.	avec synonymes locales.	avec synonymes locaux.	avec synonymes locaux.	avec synonymes locaux.	avec synonymes locaux.	avec synonymes locaux.	avec synonymes locaux.	avec synonymes locaux.	avec synonymes locaux.	avec synonymes locaux.	avec synonymes locaux.					
SUPER-CRÉTACÉ	SÉNONNIEN	d'Orbigny 1843, de Seno (Yonne).	<p>Disposition des DIOCÈSES, TRIASSIENS, JURASSIENS, CÉNOZOÏQUES.</p> <p>Terraces: <i>Le Mans, Angoulême, Brest, Caen, Cherbourg, Lorient, Nantes, Rennes, Saint-Brieuc, Vannes, etc.</i></p> <p>Marls: <i>Beaumont, Combray, etc.</i></p> <p>Grès: <i>Beaumont, Combray, etc.</i></p> <p>Sables: <i>Beaumont, Combray, etc.</i></p>		<p>ANGLÈTERRE:</p> <p>Upper chalk à E. Hastings, etc.</p> <p>Lower chalk à Dover, etc.</p>	<p>FRANCE-OUEST:</p> <p>Grès inférieurs de la Sarthe et des Charentes.</p> <p>Grès miocènes de Touraine et de la Loire.</p> <p>Grès verts (part. sup.) de la Sarthe et des Charentes.</p> <p>Argile lignifère à feuilles de <i>F. Alti</i>, etc.</p>	<p>FRANCE-NORD:</p> <p>Calcaire picolite de Valenciennes, etc.</p> <p>Grès blanchâtres de Valenciennes, etc.</p> <p>Grès inférieurs de la Sarthe et des Charentes.</p> <p>Grès miocènes de Touraine et de la Loire.</p> <p>Grès verts (part. sup.) de la Sarthe et des Charentes.</p> <p>Argile lignifère à feuilles de <i>F. Alti</i>, etc.</p>	<p>FRANCE-SUD-OUEST:</p> <p>Calcaire de Lézards, de Cognac, de Bayonne, etc.</p> <p>Grès de la Touraine et de la Loire.</p> <p>Grès miocènes de Touraine et de la Loire.</p> <p>Grès verts (part. sup.) de la Sarthe et des Charentes.</p> <p>Argile lignifère à feuilles de <i>F. Alti</i>, etc.</p>	<p>ITALIE et BIVONA:</p> <p>Scaglia à <i>Echinocorys vulgaris</i> de Volturno, etc.</p> <p>Grès-verts de la Sicile et de la Calabre.</p> <p>Grès miocènes de la Sicile et de la Calabre.</p> <p>Grès verts (part. sup.) de la Sicile et de la Calabre.</p>	<p>ALLEMAGNE, etc.:</p> <p>Grès supérieurs de la Saxe et de la Bohême.</p> <p>Grès miocènes de la Saxe et de la Bohême.</p> <p>Grès verts (part. sup.) de la Saxe et de la Bohême.</p>	<p>JURA:</p> <p>Calcaire blanchâtre à <i>Echinocorys vulgaris</i> de St-Julien (Luz) et Lison (Ain) (peu au S. au S. au S.).</p> <p>Grès-verts de la Savoie.</p> <p>Grès miocènes de la Savoie.</p> <p>Grès verts (part. sup.) de la Savoie.</p>	<p>Zone Sub-Alpine:</p> <p>Schistes rouges et verdâtres à <i>Leptoceras</i> de Simmental, Grivres, Alpes valdaines, etc. (Suisse après Lep. Giss., etc.).</p>	<p>ALPES OCCIDENTALES:</p> <p>Calcaire blanchâtre à <i>Echinocorys vulgaris</i> d'Arment et Amey (Savoie) (peu au S. au S. au S.).</p>	<p>ALPES ORIENTALES:</p> <p>Senois-kalk à <i>Echinocorys vulgaris</i> de Glaribus, Schyry, Unterwalden.</p> <p>Schistes de la Balduf, (Thun).</p>						
			MÉSO-CRÉTACÉ ou Crétacé moyen.	CÉNOMANIEN	d'Orbigny 1842, de Mans (Sarthe).	<p>Terraces: <i>Le Mans, Angoulême, Brest, Caen, Cherbourg, Lorient, Nantes, Rennes, Saint-Brieuc, Vannes, etc.</i></p> <p>Marls: <i>Beaumont, Combray, etc.</i></p> <p>Grès: <i>Beaumont, Combray, etc.</i></p> <p>Sables: <i>Beaumont, Combray, etc.</i></p>		<p>ANGLÈTERRE:</p> <p>Lower chalk à Dover, etc.</p> <p>Upper green-sand à Blackheath (lond.), etc.</p>	<p>FRANCE-OUEST:</p> <p>Grès inférieurs de la Sarthe et des Charentes.</p> <p>Grès miocènes de Touraine et de la Loire.</p> <p>Grès verts (part. sup.) de la Sarthe et des Charentes.</p> <p>Argile lignifère à feuilles de <i>F. Alti</i>, etc.</p>	<p>FRANCE-NORD:</p> <p>Calcaire picolite de Valenciennes, etc.</p> <p>Grès blanchâtres de Valenciennes, etc.</p> <p>Grès inférieurs de la Sarthe et des Charentes.</p> <p>Grès miocènes de Touraine et de la Loire.</p> <p>Grès verts (part. sup.) de la Sarthe et des Charentes.</p> <p>Argile lignifère à feuilles de <i>F. Alti</i>, etc.</p>	<p>FRANCE-SUD-OUEST:</p> <p>Calcaire de Lézards, de Cognac, de Bayonne, etc.</p> <p>Grès de la Touraine et de la Loire.</p> <p>Grès miocènes de Touraine et de la Loire.</p> <p>Grès verts (part. sup.) de la Sarthe et des Charentes.</p> <p>Argile lignifère à feuilles de <i>F. Alti</i>, etc.</p>	<p>ITALIE et BIVONA:</p> <p>Scaglia à <i>Echinocorys vulgaris</i> de Volturno, etc.</p> <p>Grès-verts de la Sicile et de la Calabre.</p> <p>Grès miocènes de la Sicile et de la Calabre.</p> <p>Grès verts (part. sup.) de la Sicile et de la Calabre.</p>	<p>ALLEMAGNE, etc.:</p> <p>Grès supérieurs de la Saxe et de la Bohême.</p> <p>Grès miocènes de la Saxe et de la Bohême.</p> <p>Grès verts (part. sup.) de la Saxe et de la Bohême.</p>	<p>JURA:</p> <p>Calcaire blanchâtre à <i>Echinocorys vulgaris</i> de St-Julien (Luz) et Lison (Ain) (peu au S. au S. au S.).</p> <p>Grès-verts de la Savoie.</p> <p>Grès miocènes de la Savoie.</p> <p>Grès verts (part. sup.) de la Savoie.</p>	<p>Zone Sub-Alpine:</p> <p>Schistes rouges et verdâtres à <i>Leptoceras</i> de Simmental, Grivres, Alpes valdaines, etc. (Suisse après Lep. Giss., etc.).</p>	<p>ALPES OCCIDENTALES:</p> <p>Calcaire blanchâtre à <i>Echinocorys vulgaris</i> d'Arment et Amey (Savoie) (peu au S. au S. au S.).</p>	<p>ALPES ORIENTALES:</p> <p>Senois-kalk à <i>Echinocorys vulgaris</i> de Glaribus, Schyry, Unterwalden.</p> <p>Schistes de la Balduf, (Thun).</p>			
						INFÉRIEUR-CRÉTACÉ ou Néocomien.	NEOCOMIEN	Thurmann 1855, de Neuchâtel (Suisse).	<p>Terraces: <i>Le Mans, Angoulême, Brest, Caen, Cherbourg, Lorient, Nantes, Rennes, Saint-Brieuc, Vannes, etc.</i></p> <p>Marls: <i>Beaumont, Combray, etc.</i></p> <p>Grès: <i>Beaumont, Combray, etc.</i></p> <p>Sables: <i>Beaumont, Combray, etc.</i></p>		<p>ANGLÈTERRE:</p> <p>Lower green-sand à Spouton, etc.</p> <p>Upper green-sand à Blackheath (lond.), etc.</p>	<p>FRANCE-OUEST:</p> <p>Grès inférieurs de la Sarthe et des Charentes.</p> <p>Grès miocènes de Touraine et de la Loire.</p> <p>Grès verts (part. sup.) de la Sarthe et des Charentes.</p> <p>Argile lignifère à feuilles de <i>F. Alti</i>, etc.</p>	<p>FRANCE-NORD:</p> <p>Calcaire picolite de Valenciennes, etc.</p> <p>Grès blanchâtres de Valenciennes, etc.</p> <p>Grès inférieurs de la Sarthe et des Charentes.</p> <p>Grès miocènes de Touraine et de la Loire.</p> <p>Grès verts (part. sup.) de la Sarthe et des Charentes.</p> <p>Argile lignifère à feuilles de <i>F. Alti</i>, etc.</p>	<p>FRANCE-SUD-OUEST:</p> <p>Calcaire de Lézards, de Cognac, de Bayonne, etc.</p> <p>Grès de la Touraine et de la Loire.</p> <p>Grès miocènes de Touraine et de la Loire.</p> <p>Grès verts (part. sup.) de la Sarthe et des Charentes.</p> <p>Argile lignifère à feuilles de <i>F. Alti</i>, etc.</p>	<p>ITALIE et BIVONA:</p> <p>Scaglia à <i>Echinocorys vulgaris</i> de Volturno, etc.</p> <p>Grès-verts de la Sicile et de la Calabre.</p> <p>Grès miocènes de la Sicile et de la Calabre.</p> <p>Grès verts (part. sup.) de la Sicile et de la Calabre.</p>	<p>ALLEMAGNE, etc.:</p> <p>Grès supérieurs de la Saxe et de la Bohême.</p> <p>Grès miocènes de la Saxe et de la Bohême.</p> <p>Grès verts (part. sup.) de la Saxe et de la Bohême.</p>	<p>JURA:</p> <p>Calcaire blanchâtre à <i>Echinocorys vulgaris</i> de St-Julien (Luz) et Lison (Ain) (peu au S. au S. au S.).</p> <p>Grès-verts de la Savoie.</p> <p>Grès miocènes de la Savoie.</p> <p>Grès verts (part. sup.) de la Savoie.</p>	<p>Zone Sub-Alpine:</p> <p>Schistes rouges et verdâtres à <i>Leptoceras</i> de Simmental, Grivres, Alpes valdaines, etc. (Suisse après Lep. Giss., etc.).</p>	<p>ALPES OCCIDENTALES:</p> <p>Calcaire blanchâtre à <i>Echinocorys vulgaris</i> d'Arment et Amey (Savoie) (peu au S. au S. au S.).</p>	<p>ALPES ORIENTALES:</p> <p>Senois-kalk à <i>Echinocorys vulgaris</i> de Glaribus, Schyry, Unterwalden.</p> <p>Schistes de la Balduf, (Thun).</p>

PÉRIODE CRÉTACÉE

SUPER-CRÉTACÉ

