

Zeitschrift: Bulletins des séances de la Société Vaudoise des Sciences Naturelles
Herausgeber: Société Vaudoise des Sciences Naturelles
Band: 7 (1860-1863)
Heft: 50

Artikel: Notice sur le sol qui porte les ouvrages en maçonnerie du port de Thonon
Autor: Schnetzler, J.-B
DOI: <https://doi.org/10.5169/seals-253552>

Nutzungsbedingungen

Die ETH-Bibliothek ist die Anbieterin der digitalisierten Zeitschriften auf E-Periodica. Sie besitzt keine Urheberrechte an den Zeitschriften und ist nicht verantwortlich für deren Inhalte. Die Rechte liegen in der Regel bei den Herausgebern beziehungsweise den externen Rechteinhabern. Das Veröffentlichen von Bildern in Print- und Online-Publikationen sowie auf Social Media-Kanälen oder Webseiten ist nur mit vorheriger Genehmigung der Rechteinhaber erlaubt. [Mehr erfahren](#)

Conditions d'utilisation

L'ETH Library est le fournisseur des revues numérisées. Elle ne détient aucun droit d'auteur sur les revues et n'est pas responsable de leur contenu. En règle générale, les droits sont détenus par les éditeurs ou les détenteurs de droits externes. La reproduction d'images dans des publications imprimées ou en ligne ainsi que sur des canaux de médias sociaux ou des sites web n'est autorisée qu'avec l'accord préalable des détenteurs des droits. [En savoir plus](#)

Terms of use

The ETH Library is the provider of the digitised journals. It does not own any copyrights to the journals and is not responsible for their content. The rights usually lie with the publishers or the external rights holders. Publishing images in print and online publications, as well as on social media channels or websites, is only permitted with the prior consent of the rights holders. [Find out more](#)

Download PDF: 12.01.2026

ETH-Bibliothek Zürich, E-Periodica, <https://www.e-periodica.ch>

Le faux soleil de droite était presque aussi brillant que le soleil lui-même, celui de gauche l'était un peu moins; mais tous les trois causaient dans le lac des réverbérations dont il était difficile de supporter l'éclat. Ainsi en ce moment, sur le port de Morges, on était éclairé à la fois par 6 soleils, 3 dans le ciel, 3 dans le lac images des 3 premiers.

Le ciel était vapoureux et les 3 soleils paraissaient comme de petites masses de matière très-fortement lumineuse plutôt que comme des disques bien déterminés. A l'horizon, sur les montagnes du district d'Aigle et du Valais, le ciel était complètement couvert et le vent du sud paraissait se lever, car on voyait sur les montagnes des nuages de neige soulevés par ce vent, et cependant là bas le ciel n'était pas couvert, car on voyait sur chaque cône et sur chaque croupe les neiges éclairées par le soleil, briller avec un filet d'or.

Les deux faux soleils portaient chacun un segment légèrement coloré du côté du soleil vrai.



Notice sur le sol qui porte les ouvrages en maçonnerie du port de Thonon.

Par J.-B. SCHNETZLER.

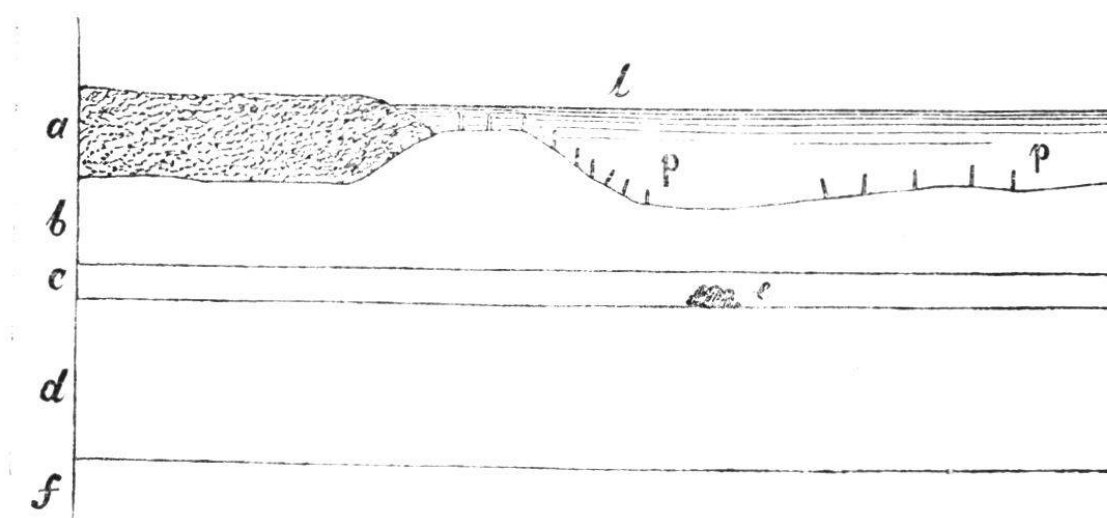
(Séance du 18 juin 1862.)

Lorsqu'on parcourt en bateau l'emplacement du port de Thonon, on aperçoit facilement à travers l'eau tranquille et pure une couche argileuse fortement bombée. Une partie des pilotis provenant d'anciennes habitations lacustres, si nombreux dans le lac en face de Thonon, a été rehaussée avec la couche d'argile en question. Cette couche soulevée renferme de nombreuses coquilles de Lymnées, de Planorbes, qui frappent par leur blancheur, mais qui se brisent très-facilement. Les matériaux amenés en quantité énorme et déposés sur la partie de la couche argileuse qui touche le rivage ont produit sur elle, d'un côté un affaissement et de l'autre un exhaussement qui a renversé les murs du port. L'élasticité des couches argileuses dont nous donnons plus bas la coupe est telle, que les pilotis enfoncés par les ingénieurs français revenaient d'eux-mêmes comme repoussés de bas en haut par un corps élastique, et ils ne prenaient une assise plus solide que lorsqu'on laissait reposer sur eux pendant un temps prolongé un pesant mouton.

Nous devons la coupe des terrains argileux du port de Thonon à M. Jahart, conducteur des ponts et chaussées, qui, avec une complaisance parfaite, nous a donné tous les renseignements désirés.

M. Jahart a réuni dans son cabinet plusieurs objets fort intéressants, trouvés soit au fond du lac, soit dans les talus du rivage. Parmi les premiers on trouve des fragments de poterie; parmi les seconds des monnaies romaines, des meules, des poids en terre cuite, des fragments d'amphores, etc. Le batelier qui nous a conduits a trouvé lui-même un bois de cerf entre les pilotis. Dans le talus du rivage on voit des tombes cubiques; le couvercle de l'une d'elles est formé d'une dalle de serpentine quartzeuse, d'origine erratique; un bloc erratique de la même roche se trouve au fond de la seconde couche d'argile, à 8^m 74' de profondeur.

Coupe des terrains sur lesquels repose le port de Thonon.



- a.* Terrains de transport amenés pour faire une jetée.
- l.* Lac.
- pp.* Pilotis de l'âge du bronze.
- b.* Couche d'argile avec Lymnées, Planorbes, épaisseur 6^m 74.
- c.* Argile et sable, 2^m,
- e.* Bloc erratique.
- d.* Sable fin argileux, 12^m 21.
- f.* Argile compacte, 5^m 56.

