

# Strigeida d'Indonésie et de Malaisie. II, Cyathocotyloidea

Autor(en): **Pearson, John C. / Dubois, Georges**

Objektyp: **Article**

Zeitschrift: **Bulletin de la Société Neuchâteloise des Sciences Naturelles**

Band (Jahr): **109 (1986)**

PDF erstellt am: **21.09.2024**

Persistenter Link: <https://doi.org/10.5169/seals-89251>

## **Nutzungsbedingungen**

Die ETH-Bibliothek ist Anbieterin der digitalisierten Zeitschriften. Sie besitzt keine Urheberrechte an den Inhalten der Zeitschriften. Die Rechte liegen in der Regel bei den Herausgebern.

Die auf der Plattform e-periodica veröffentlichten Dokumente stehen für nicht-kommerzielle Zwecke in Lehre und Forschung sowie für die private Nutzung frei zur Verfügung. Einzelne Dateien oder Ausdrucke aus diesem Angebot können zusammen mit diesen Nutzungsbedingungen und den korrekten Herkunftsbezeichnungen weitergegeben werden.

Das Veröffentlichen von Bildern in Print- und Online-Publikationen ist nur mit vorheriger Genehmigung der Rechteinhaber erlaubt. Die systematische Speicherung von Teilen des elektronischen Angebots auf anderen Servern bedarf ebenfalls des schriftlichen Einverständnisses der Rechteinhaber.

## **Haftungsausschluss**

Alle Angaben erfolgen ohne Gewähr für Vollständigkeit oder Richtigkeit. Es wird keine Haftung übernommen für Schäden durch die Verwendung von Informationen aus diesem Online-Angebot oder durch das Fehlen von Informationen. Dies gilt auch für Inhalte Dritter, die über dieses Angebot zugänglich sind.

# STRIGEIDA D'INDONÉSIE ET DE MALAISIE

## II. CYATHOCOTYLOIDEA

par

JOHN C. PEARSON et GEORGES DUBOIS

AVEC 3 FIGURES

---

Cette contribution constitue un complément aux travaux de R. D. VIDYARTHI (1948) et de H. R. MEHRA (1943 et 1947) sur la famille des Cyathocotylidae.

Les matériels originaux sont conservés dans plusieurs musées, dont la liste figure à la fin de cette publication.

### CYATHOCOTYLIDAE

#### *Holostephanus chungkee longisinus*<sup>1</sup> n. subsp.

Un lot de 9 exemplaires a été recueilli dans l'intestin grêle d'un *Phalacrocorax pygmaeus* (Pall.) capturé par Dodi Supriadi, à Pulau Rambut, Teluk Jakarta, Jawa, Indonésie, et examiné par J. C. P., le 23 juin 1977 (N° d'autopsie 1782).

Corps en forme de navette ou longuement ovoïde, 0,70-1,32 mm, spinescent antérieurement, élargi à sa mi-longueur ou dans son premier tiers (0,35-0,55 mm), puis s'étrécissant peu à peu jusqu'à l'extrémité postérieure (0,10-0,16 mm), où s'ouvre le pore génital. Ventouse buccale terminale, arrondie, 78-127/87-127  $\mu\text{m}$ , suivie d'un pharynx sphérique, 50-68/52-66  $\mu\text{m}$ ; ventouse ventrale 42-80/57-110  $\mu\text{m}$ , située aux 18-21/100 de la longueur du corps, en partie recouverte par le rebord frontal de l'organe tribocytique très développé, 240-390/200-240  $\mu\text{m}$ , à surface squameuse et large ouverture irrégulière. Testicules ovales à cucumiformes, 200-380/110-150  $\mu\text{m}$ , placés diagonalement entre les 35-80/100 de la longueur du corps, le premier à gauche, le second décalé, post-équatorial et du même côté que l'ovaire arrondi, 50-105/65-105  $\mu\text{m}$ , situé aux 38-43/100 de la longueur du corps. Poche du cirre claviforme, 300-640/47-95  $\mu\text{m}$ , s'avancant jusqu'aux 47-57/100 de cette longueur; diamètre du cirre 26-30  $\mu\text{m}$ . Vitellogènes à gros follicules ovales, s'accumulant en double rangée entre les 14-21/100 et les 75-83/100 de la longueur du corps. Œufs rares, 1 à 5 dans l'utérus, mesurant 80-85/55-57  $\mu\text{m}$ .

<sup>1</sup> Sinus = poche (du cirre).

La sous-espèce nouvelle se distingue de *H. chungkee* (Tang, 1941, syn. *H. phalacrocoracis* Vidyarthi, 1948, cf. DUBOIS 1983, pp. 92-93) qui a des dimensions plus grandes (1,3-1,6 mm), mais un acetabulum plus petit (55-64/48-80  $\mu\text{m}$ ) et une poche du cirre plus courte (270-500  $\mu\text{m}$ ), ne s'étendant que jusqu'au niveau du bord antérieur du second testicule (62-70/100 de la longueur du corps). L'espèce de TANG et VIDYARTHI a été décrite de l'Inde et retrouvée en Chine (Parc zoologique de Fou-Tchéou).

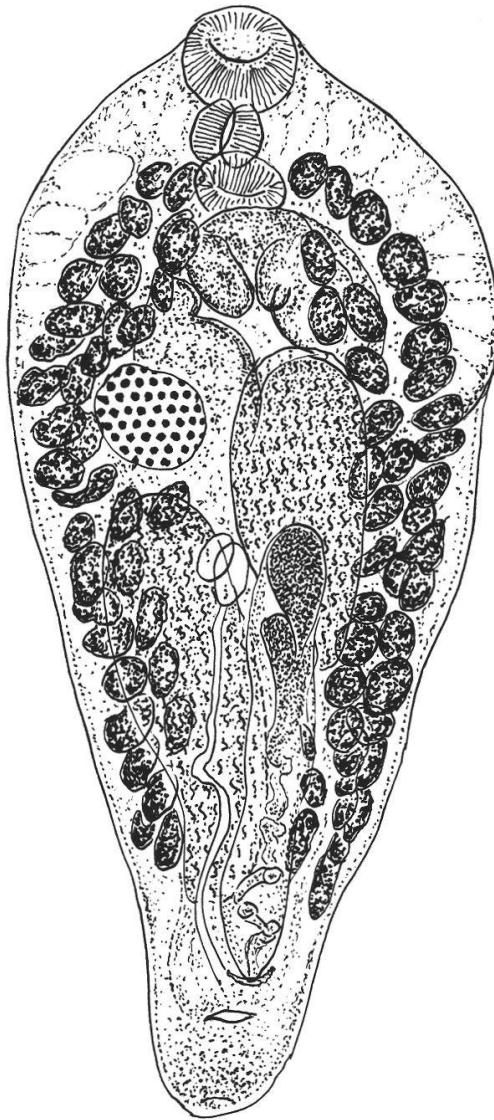


Fig. 1. *Holostephanus chungkee longisinus* n. subsp., de *Phalacrocorax pygmaeus* (Pall.).  
Holotype, longueur 1,07 mm, vue ventrale.

PROHEMISTOMIDAE

*Mesostephanus anacetabulus* n. sp.

Un lot de 14 individus (dont un non développé) a été récolté par J. C. P. dans l'intestin grêle d'un *Phalacrocorax pygmaeus* (Pall.) capturé à Pulau Rambut, Teluk Jakarta, Jawa, Indonésie (N° d'autopsie 1782).

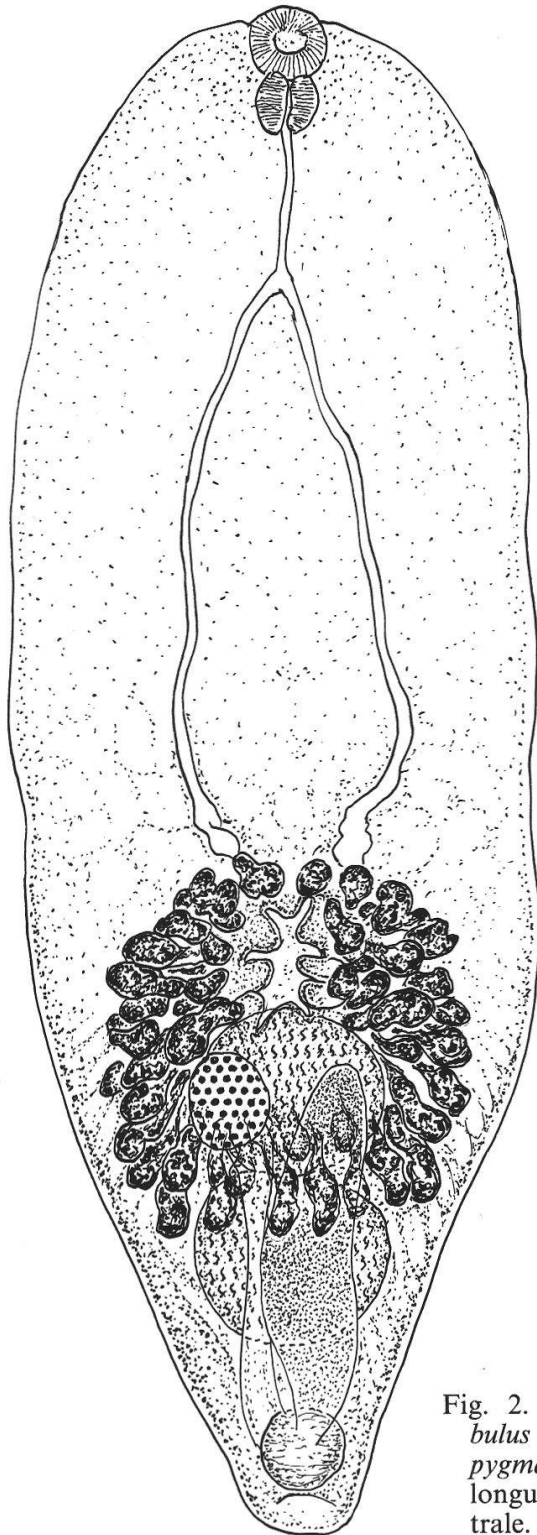


Fig. 2. *Mesostephanus anacetabulus* n. sp., de *Phalacrocorax pygmaeus* (Pall.). Holotype, longueur 0,89 mm, vue ventrale.

Longueur du corps 0,80-1,06 mm, largeur 0,26-0,36 mm. Segment antérieur lancéolé à spatulé, longuement ovale, à cuticule spinescente dans sa première moitié; segment postérieur tronconique, beaucoup plus court, avec pore génital terminal. Ventouse buccale faible, 37-47/42-47  $\mu\text{m}$ , suivie d'un pharynx ellipsoïdal, 34-45/31-37  $\mu\text{m}$ , auquel fait suite un œsophage long de 63-105  $\mu\text{m}$  (bifurcation intestinale aux 15-21/100 de la longueur du corps, moyenne 18/100); caeca s'allongeant jusqu'au niveau du second testicule; ventouse ventrale absente. Organe tribocytique circulaire, 100-120  $\mu\text{m}$  de diamètre, à ouverture centrale irrégulière, et muni de deux glandes protéolytiques réniformes, dorsales, au niveau de sa seconde moitié. Testicules en tandem, localisés dans les deux premiers tiers du segment postérieur, arrondis ou ovoïdes, le premier mesurant 90-110/115-130  $\mu\text{m}$ , le second, 105/115  $\mu\text{m}$ , mais pouvant être déformé et réniforme par compression, 65-115/95-155  $\mu\text{m}$ ; poche du cirre large, claviforme, 210-260/50-63  $\mu\text{m}$ , s'allongeant presque jusqu'au bord frontal du premier testicule, où elle s'oppose à l'ovaire situé à droite à ce niveau (aux 65-74/100 de la longueur du corps) et mesurant 42-52/52-60  $\mu\text{m}$ ; diamètre du sphincter vaginal 50-65  $\mu\text{m}$ . Vitellogènes développés sous forme d'une couronne de follicules d'un diamètre de 220-300  $\mu\text{m}$  et dont la limite antérieure se trouve aux 45-57/100 de la longueur du corps; réservoir vitellin intertesticulaire. Œufs peu nombreux (1 à 2), mesurant 92-100/67-73  $\mu\text{m}$ .

La nouvelle espèce se rapproche de *Mesostephanus haliasturis* Tubangui et Masiluñgan, 1941, dont la présence d'une ventouse ventrale bien développée (50-70  $\mu\text{m}$  de diamètre) suffit déjà à l'en séparer, si l'on excepte l'aspect spathoïde du segment antérieur et l'inféodation à un Falconidé des Philippines.

#### *Mesostephanus haliasturis* Tubangui et Masiluñgan, 1941

Cette espèce, découverte aux Philippines en 1941, est la plus fréquente dans la collection, où elle est représentée par 6 lots, dont 3 (N<sup>os</sup> d'autopsie 1778, 1915 et 1931, de 9, 6 et 4 spécimens respectivement), proviennent du Milan pêcheur, *Haliastur indus* (Bodd.), de la Péninsule malaise et de Sumatra, et 3 autres (N<sup>os</sup> d'autopsie 1746, 1769 et 1963, de 9, 4 et 4 spécimens), du Petit Héron tropical, *Butorides striatus* (L.), de la Péninsule malaise et de Sarawak, Malaisie (dans l'île de Bornéo).

Nos mesures sont les suivantes: corps long de 0,72-1,07 mm, large de 0,26-0,44 mm, à cuticule très finement spinescente et à bords latéraux repliés ventralement, se terminant en étranglement appendiculaire long de 70-150  $\mu\text{m}$ , large de 70-138  $\mu\text{m}$ . Ventouse buccale 45-55/45-57  $\mu\text{m}$ , suivie d'un pharynx plus petit, 31-43/26-42  $\mu\text{m}$ , et d'un œsophage long de 30-68  $\mu\text{m}$ ; ventouse ventrale 45-57/50-68  $\mu\text{m}$ , située aux 42-49/100 de la longueur du Ver, juste au-devant de l'organe tribocytique ovale, qui mesure 115-200/105-170  $\mu\text{m}$  et dont l'ouverture médiane est régulièrement sinueuse. Testicules subglobulaires, en tandem, 70-140/85-145  $\mu\text{m}$ ; poche du cirre claviforme, 235-370/45-80  $\mu\text{m}$ , opposée à l'ovaire globulaire, 35-52/37-52  $\mu\text{m}$ , qui est de même grandeur que le sphincter vaginal, 31-52/37-57  $\mu\text{m}$ ; diamètre de la couronne vitelline 200-370  $\mu\text{m}$ . Œufs (jusqu'à 2 dans l'utérus), 83-120/63-84  $\mu\text{m}$ .

*Mesostephanus medusaeus* n. sp.

Un seul spécimen de cette grande espèce, apparemment rare, se trouvait dans l'intestin grêle d'une *Fregata minor* (Gm.) tuée à Pulau Berhala,

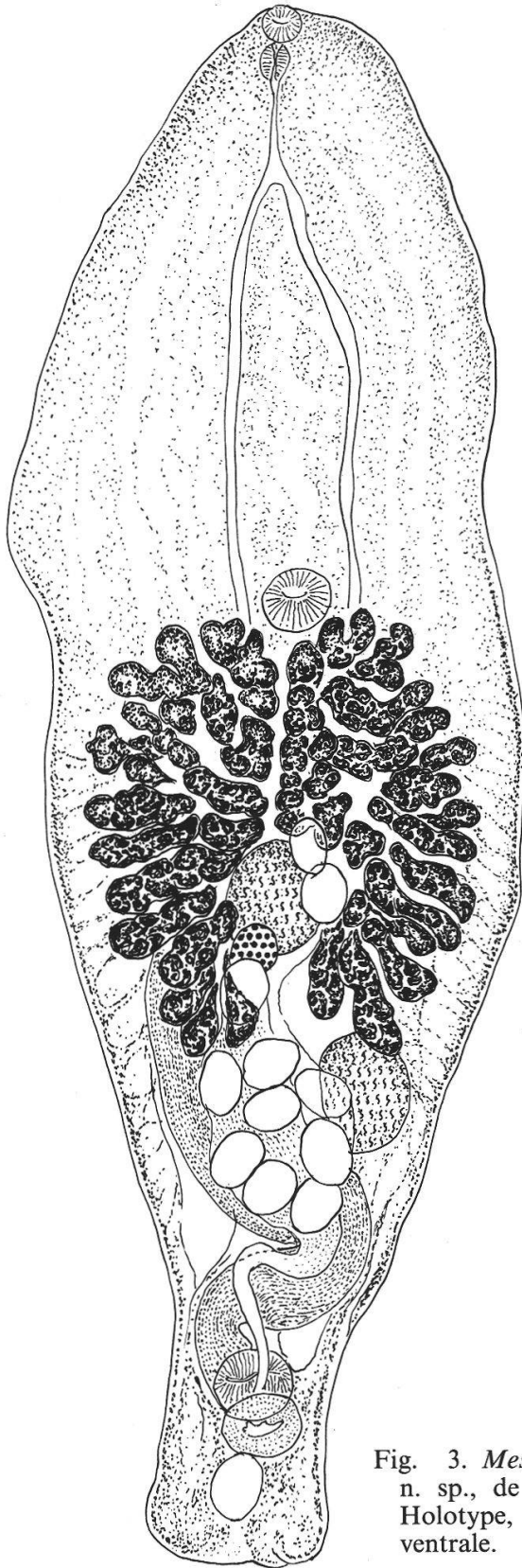


Fig. 3. *Mesostephanus medusaeus* n. sp., de *Fregata minor* (Gm.). Holotype, longueur 2,3 mm, vue ventrale.

près de Sandakan, Sabah, Malaisie (Bornéo du Nord), par Fidelis Kensim et examiné par J. C. P., le 6 avril 1981 (N° d'autopsie 1946).

Corps spatulé à linguiforme, allongé, à extrémité postérieure rétrécie et tronquée perpendiculairement à son axe, long de 2,3 mm, large de 0,7 mm, à cuticule très finement spinescente dans les deux premiers tiers. Ventouse buccale relativement très faible, 80  $\mu\text{m}$  de diamètre, suivie d'un pharynx ellipsoïdal, 63/52  $\mu\text{m}$ , et d'un œsophage long de 110  $\mu\text{m}$ ; ventouse ventrale à peine plus grande que la buccale, 95/100  $\mu\text{m}$ , située aux 38/100 de la longueur du corps. Organe tribocytique arrondi, d'un diamètre de 320  $\mu\text{m}$ , s'ouvrant par une fente médiane séparant les deux glandes vitellogènes. Testicules arrondis, d'un diamètre de 240  $\mu\text{m}$ , disposés diagonalement aux 2/3 environ de la longueur du Ver; poche du cirre très grande, large et sinueuse, 1020/120-150  $\mu\text{m}$ . Ovaire subglobuleux, 95/85  $\mu\text{m}$ , rapproché du premier testicule; diamètres du métraterm sinueux, 50-60  $\mu\text{m}$ ; du sphincter vaginal ovoïde, 105/95  $\mu\text{m}$ , suivi d'une formation acétabulaire de même grandeur. Follicules vitellogènes botuliformes ou claviformes, mesurant 100-170/35-53  $\mu\text{m}$  et disposés en chevelure de méduse, avec une limite antérieure aux 4/10 de la longueur du corps (coïncidant avec celle de la ventouse ventrale) et une limite postérieure aux 7/10. Œufs peu nombreux (13 dans l'utérus), mesurant 90-102/68-75  $\mu\text{m}$ .

*Mesostephanus medusaeus* se rapproche de *M. odhneri* (Travassos, 1924) Lutz, 1935, dont il se distingue par la limite postérieure des vitellogènes aux 67/100 de la longueur du corps chez le premier, aux 73/100 chez le second; par les dimensions de la poche du cirre qui n'atteint que 500-830  $\mu\text{m}$  chez le second, et par les dimensions des œufs (100-115/66-73  $\mu\text{m}$  pour *M. odhneri*).

---

LISTE DES SPÉCIMENS DÉPOSÉS  
Abréviations et adresses des collections

BM(NH)	British Museum (Natural History)
MPM	Meguro Parasitological Museum 1-1 Shimomeguro 4-Chome Meguro-Ku, Tokyo, 153 Japan
MZB	Museum Zoologicum Bogoriense Jalan Juanda 3 Bogor, Indonesia
QM	Queensland Museum Gregory Terrace Brisbane, Australia 4000
USNM	U.S. National Museum Helminth Collection

1782 *Holostephanus chungkee longisinus*

MZB	holotype et 3 paratypes MZB153
BM(NH)	1 paratype 1984.10.29.8
USNM	1 paratype 78457
MPM	1 paratype 19406
QM	2 paratypes GL4680, 4681

- 1782 *Mesostephanus anacetabulus*  
MZB holotype et 3 paratypes MZB144  
BM(NH) 2 paratypes 1984.10.29.9, 1984.10.29.10  
MPM 1 paratype 19407  
USNM 2 paratypes 78458  
QM 5 paratypes GL4683, 4684, 4685, 4686, 4687
- 1778 *Mesostephanus haliasturis*  
BM(NH) 2 justificatifs 1984.10.29.11, 1984.10.29.12  
MPM 2 justificatifs 19409  
USNM 2 justificatifs 78459  
QM 2 justificatifs GL4691, 4692
- 1915 *Mesostephanus haliasturis*  
MPM 2 justificatifs 19408  
MZB 3 justificatifs MZB149  
QM 1 justificatif GL4688
- 1931 *Mesostephanus haliasturis*  
MZB 2 justificatifs MZB150  
QM 2 justificatifs GL4689, 4690
- 1963 *Mesostephanus haliasturis*  
QM 2 justificatifs GL4693, 4694
- 1946 *Mesostephanus medusaeus*  
QM holotype GL4682

---

#### BIBLIOGRAPHIE

- DUBOIS, G. — (1970). Les *Strigeata* (Trematoda) de la collection A. Lutz. *Mem. Inst. Oswaldo Cruz* 68: 169-196.
- (1982). Les Trématodes des genres *Mesostephanus* Lutz, 1935 et *Mesostephanoides* Dubois, 1951 (Strigeata: Cyathocotyloidea). *Ann. Parasitol. (Paris)* 57: 329-343.
- (1983). Le genre *Holostephanus* Szidat, 1936 (Trematoda: Strigeata: Cyathocotyloidea). Commentaire sur les espèces et érection de *Holostephanoides* gen. nov. *Bull. Soc. neuchâtel. Sci. nat.* 106: 87-99.
- TUBANGUI, M. A. et MASILUÑGAN, V. A. — (1941). Trematode parasites of Philippine Vertebrates, IX. Flukes from the domestic fowl and other birds. *Philipp. Journ. Sci.* 75 (2): 131-141.
- MEHRA, H. R. — (1943). Studies on the family Cyathocotylidae Poche. Part 1. A contribution to our knowledge of the subfamily Cyathocotylineae Mühling: Revision of the genera *Holostephanus* Szidat and *Cyathocotyle* Mühling, with descriptions of new species. *Proc. Nat. Acad. Sci., India* 13 (2): 134-167.
- (1947). Idem. Part 2. A contribution to our knowledge on the subfamily Prohemistominae Lutz, 1935, with a discussion on the classification of the family. *Ibid.* 17 (1): 1-52.
- VIDYARTHI, R. D. — (1948). Some new members of the family Cyathocotylidae Poche, 1925 from Indian birds. *Indian J. Helminthol.* 1 (1): 23-40.

---

Adresses des auteurs:

J. C. Pearson, University of Queensland, St. Lucia, Brisbane, Australia. 4067.  
G. Dubois, Grand-Rue 12, CH-2035 Corcelles.