

Zeitschrift: Bulletin de la Société Neuchâteloise des Sciences Naturelles
Herausgeber: Société Neuchâteloise des Sciences Naturelles
Band: 143 (2023)

Artikel: Une page régionale d'histoire des sciences relue récemment : 7. Collections botaniques d'Abraham Gagnebin, de La Ferrière, et leur destin

Autor: Jacquat, Marcel S.

DOI: <https://doi.org/10.5169/seals-1055127>

Nutzungsbedingungen

Die ETH-Bibliothek ist die Anbieterin der digitalisierten Zeitschriften auf E-Periodica. Sie besitzt keine Urheberrechte an den Zeitschriften und ist nicht verantwortlich für deren Inhalte. Die Rechte liegen in der Regel bei den Herausgebern beziehungsweise den externen Rechteinhabern. Das Veröffentlichen von Bildern in Print- und Online-Publikationen sowie auf Social Media-Kanälen oder Webseiten ist nur mit vorheriger Genehmigung der Rechteinhaber erlaubt. [Mehr erfahren](#)

Conditions d'utilisation

L'ETH Library est le fournisseur des revues numérisées. Elle ne détient aucun droit d'auteur sur les revues et n'est pas responsable de leur contenu. En règle générale, les droits sont détenus par les éditeurs ou les détenteurs de droits externes. La reproduction d'images dans des publications imprimées ou en ligne ainsi que sur des canaux de médias sociaux ou des sites web n'est autorisée qu'avec l'accord préalable des détenteurs des droits. [En savoir plus](#)

Terms of use

The ETH Library is the provider of the digitised journals. It does not own any copyrights to the journals and is not responsible for their content. The rights usually lie with the publishers or the external rights holders. Publishing images in print and online publications, as well as on social media channels or websites, is only permitted with the prior consent of the rights holders. [Find out more](#)

Download PDF: 17.04.2026

ETH-Bibliothek Zürich, E-Periodica, <https://www.e-periodica.ch>

UNE PAGE RÉGIONALE D'HISTOIRE DES SCIENCES RELUE RÉCEMMENT

7. Collections botaniques d'Abraham Gagnebin, de La Ferrière, et leur destin

MARCEL S. JACQUAT¹

Résumé

Les récents travaux consacrés aux herbiers du médecin-chirurgien et naturaliste Abraham Gagnebin (1707-1800) de La Ferrière (ci-devant Évêché de Bâle, actuellement canton de Berne, Suisse) ont remis en lumière l'existence d'éléments connus, mais aussi la présence d'items provenant de Gagnebin dans d'autres collections. Il s'agit ici d'un résumé des connaissances acquises à ce jour en la matière.

Mots-clés : herbiers, Abraham Gagnebin, Ancien Évêché de Bâle, La Ferrière, Musée d'histoire naturelle de La Chaux-de-Fonds, herbiers de l'Université de Neuchâtel, Albert de Haller, Berne, Carlo Allioni, Torino.

Abstract

Recent works devoted to the herbaria of the physician, surgeon and naturalist Abraham Gagnebin (1707-1800) of La Ferrière (formerly Bishopric of Basel, now Canton of Bern, Switzerland) has shed light on the existence of known elements, but also the presence of items from Gagnebin in other collections. This is a summary of the knowledge acquired to date in this area.

Keywords : herbaria, Abraham Gagnebin, former bishopric of Basel La Ferrière, Musée d'histoire naturelle de La Chaux-de-Fonds, Albert de Haller, Berne, Carlo Allioni, Torino.

Zusammenfassung

Neuere Untersuchungen Arbeiten zu den Herbarien des Arztes, Chirurgen und Naturforschers Abraham Gagnebin (1707-1800) aus La Ferrière (ehemals Bistum Basel, jetzt Kanton Bern, Schweiz) haben bekannte Elemente, aber auch auf das Vorhandensein von Pflanzen von Gagnebins in anderen Sammlungen zum Vorschein gebracht. Dies ist eine Zusammenfassung der bisher erworbenen Erkenntnisse.

Stichwörter : Herbarien, Abraham Gagnebin, ehemaliges Bistum Basel, La Ferrière, Musée d'histoire naturelle de La Chaux-de-Fonds, Albert de Haller, Berne, Carlo Allioni, Torino.

¹ Directeur honoraire des institutions zoologiques (Musée d'histoire naturelle, Vivarium et Zoo) de La Chaux-de-Fonds, rue Abraham-Robert 70, 2300 La Chaux-de-Fonds, Suisse, marcel.jacquat@bluewin.ch

LES HERBIERS DÉPOSÉS
PAR LE MUSÉE D'HISTOIRE
NATURELLE DE LA CHAUX-DE-
FONDS À L'UNIVERSITÉ
DE NEUCHÂTEL

Les herbiers de l'Université de Neuchâtel, placés sous la direction du Professeur Jason Grant, sont les dépositaires d'herbiers appartenant au Musée d'histoire naturelle de La Chaux-de-Fonds. L'attestation du 16 juin 1976 relative au dépôt réalisé le 14 janvier 1972 et signée par le Professeur Charles Terrier, alors chargé de leur conservation, en est le témoin.

Aux trois paquets (liasses) signalés Gagnebin/Chapuis se sont ajoutées les 43 planches d'herbier données ultérieurement par Mademoiselle Marcelle Brandt (1899-1995), arrière-petite-fille de Stéphanie Brandt-Gagnebin (1808-1870), elle-même arrière-petite-fille d'Abraham Gagnebin (1707-1800); elles ont été déposées elles aussi par le Musée d'histoire naturelle aux herbiers de l'Université de Neuchâtel.

L'herbier de plusieurs milliers de plantes, maintes fois signalé par les visiteurs² du cabinet de curiosités des frères Abraham et Daniel Gagnebin, semble s'être réduit à 420 planches groupées en trois paquets. C'est ce qui ressort notamment d'une note manuscrite signée A.G. (soit Adolphe Gagnebin [1780-1856], un petit-fils du médecin-chirurgien et

botaniste), envoyée à Adolphe Célestin Nicolet le 31 juillet 1840 (Bibliothèque de la Ville, La Chaux-de-Fonds, inv. No 7634). Il y est mentionné au point 4 que: «*L'herbier de plusieurs milliers de plantes vivaces collées sur grand papier d'éléphant et d'autres petits cartons venant d'Allemagne a été vendu à Mr Benoît des Ponts vers 1795.*»³ Louis Benoît (1755-1830), dit le Capitaine Benoît, est connu notamment pour son extraordinaire «*herbier artificiel*» en 24 volumes et près de 7000 végétaux! Il est le fils du non moins connu Louis Benoît (1732-1825), peintre d'oiseaux, dit «Le Major».

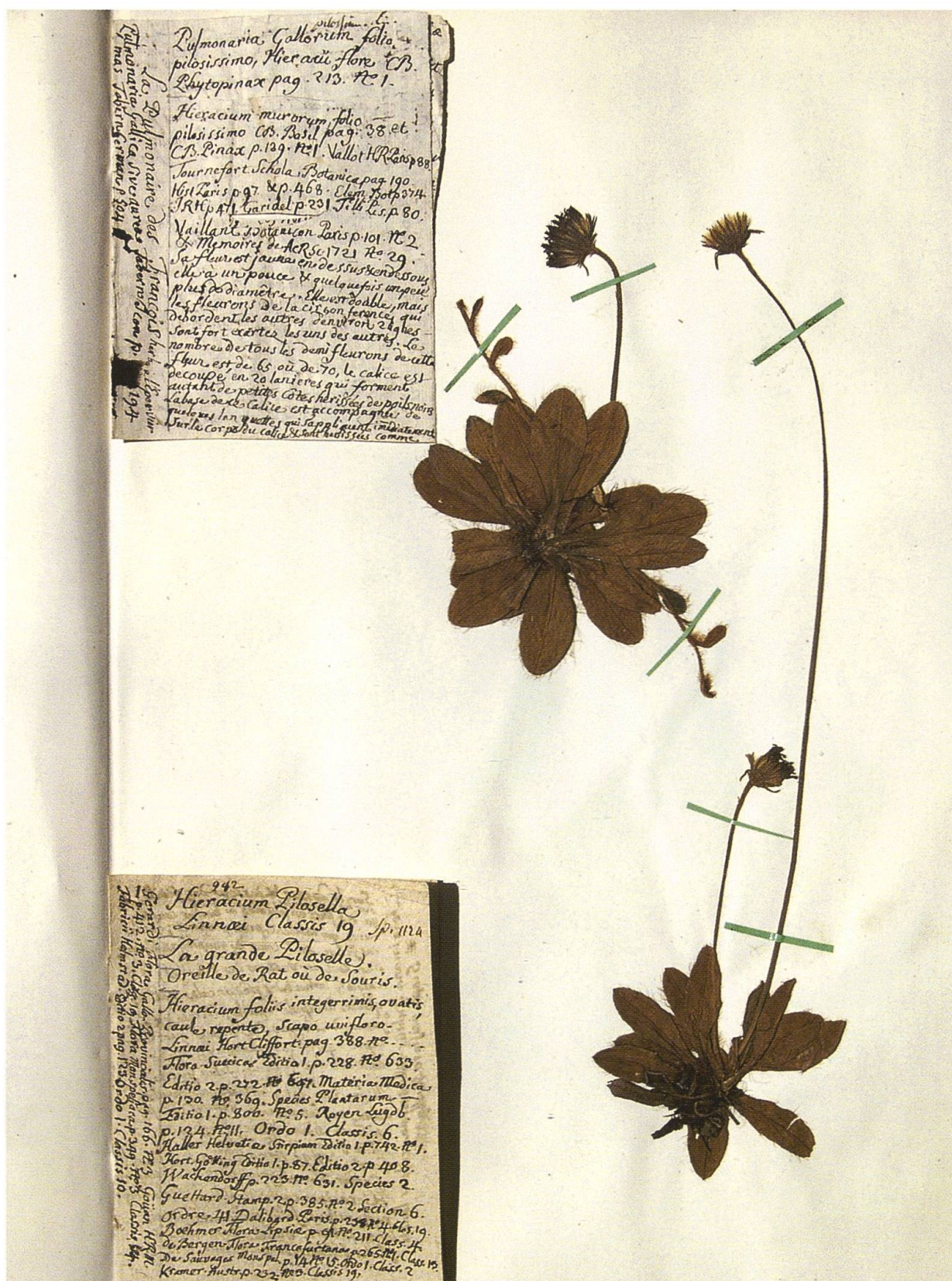
Le Capitaine Benoît vend son herbier au pharmacien Louis Chapuis, de Boudry (Prilly 1801-Boudry 1884), père de deux pharmaciens (Paul à Boudry, Charles aux Ponts-de-Martel). Nous ignorons le moment de cette transaction, mais elle est sans doute antérieure à 1830, date du décès de Benoît.

À une date inconnue, Louis Chapuis (ou ses héritiers...) remet les herbiers Gagnebin au Musée d'histoire naturelle de La Chaux-de-Fonds. Dans l'ouvrage *La Chaux-de-Fonds, son passé, son présent*, paru en 1894 à l'occasion du centenaire de l'incendie de La Chaux-de-Fonds, page 499, on trouve la mention suivante sous la plume de Georges Grandjean: «*Parmi les curiosités les plus remarquables, il faut mentionner l'herbier d'Abraham Gagnebin de La Ferrière*», dont hélas il n'est fourni aucun détail.

Nous savons ainsi que la donation a été faite avant 1894, mais aussi après 1844, dont le 21 mars (avec un don de 75 centimes ou 5 Batz du conservateur) semble être une

² Notamment par Samuel Frédéric Ostervald (1764), lorsqu'il servit de guide aux jeunes comtes Mniszech, «[...] ces deux frères, qui exercent l'un et l'autre la médecine et la chirurgie, ont un jardin de simples et cultivent sur le sommet de ces montagnes des plants de la Chine et du Canada. L'ainé excelle surtout pour la Botanique, il connoit les noms et caractères de plus de 8000 plantes et a formé un herbier vivant très ample [...]» et par François-Louis d'Escherny, dans les *Mélanges de Littérature* parus à Paris en 1811: «[...] Gagnebin, à nos gages à douze livres par jour, un grand botaniste de la Ferrière, le plus intrépide nomenclateur de plantes qui ait peut-être jamais existé. Il avait dans la tête et présents à la mémoire douze à quinze mille noms de végétaux [...]».

³ Parmi les informations que recèle cette «*Note à Mr A.C. Nicolet*» figure au point 5: «*Abram Gagnebin, fils aîné d'Abram était en relation avec M. de Haller pour la botanique; un choix de sa pharmacopée fut vendu vers 1797 à un Monsieur Schleicher.*» Au point 6: «*En 1817, le reste des livres de médecine et tous les objets du cabinet d'histoire naturelle fut transporté à Neuchâtel et par l'organe de Mr Victor Cellier négocié à Bâle.*» Le Musée d'histoire naturelle de Bâle fut parmi les acquéreurs en 1826.



III. 01. Deux échantillons : *Pulmonaria gallorum* (= *Hieracium murorum*, Épervière des murs) et *Hieracium pilosella* (Épervière piloselle) sur une même planche de l'herbier déposé par le Musée d'histoire naturelle de La Chaux-de-Fonds (mhnc) aux herbiers de l'Université de Neuchâtel avec leurs riches commentaires. Photo E. Fortis, UNINE.



III. 02. 16^e planche de l'herbier français. Photo UNINE.

première date dans l'histoire d'un musée généraliste encore dans les limbes et qui vient d'acquérir ses premières collections d'histoire naturelle, notamment le Loup de Pouillerel, dernier loup tué dans le canton de Neuchâtel le 10 janvier 1845... avant celui du Mont Racine le 6 octobre 2023 !

Les rapports annuels 1890-1891 et 1894-1895 n'ayant pas été retrouvés aux Archives communales, il est impossible de dater précisément l'arrivée de l'herbier de Gagnebin, qui ne figure pas non plus dans les rapports précédents.

Les exsiccata figurant actuellement dans les trois grosses liasses concernées comptent 423 échantillons, selon l'étude de CHÈVRE *et al.* (2017). Leur travail présente l'intérêt d'avoir relevé de manière systématique les informations figurant sur les petites étiquettes établies par Gagnebin. Ce sont surtout des éléments de synonymie qui démontrent la maîtrise de leur auteur en matière de connaissance de la riche littérature botanique qu'il avait à disposition et qu'il cherche assez systématiquement à compléter. Notons que ces étiquettes (comptant jusqu'à 16 pages de très petit format) comportent aussi des informations relatives aux vertus médicinales des items, ainsi qu'à diverses recettes.

L'HERBIER DES RÉCOLTES EFFECTUÉES ENTRE 1728 ET 1735, DIT «L'HERBIER FRANÇAIS»

Frédéric Beuchat, dans son travail de Master à l'Institut de génétique évolutive de l'Université de Neuchâtel en 2023, a pu dénombrer 392 échantillons dans un herbier de récoltes de Gagnebin, constitué de 43 planches (BEUCHAT, 2023). Il avait été réuni dans le cadre de ses engagements militaires et est constitué de «*plantes sèches des Provinces Méridionales de la France*». On peut dater l'ensemble des années 1731 à 1734, grâce à une lettre du 15 décembre 1741 à Albert de Haller. Il cite alors le bas-Dauphiné du côté d'Orpierre

et Montélimar, le Languedoc, le Roussillon, les côtes maritimes du Golfe du Lion, une partie des Pyrénées, notamment le mont Canigou, le Comtat Venaissin ou d'Avignon, la Principauté d'Orange, le Vivarais, les Cévennes... Joli programme pour un botaniste ! Malheureusement, si les plantes sont numérotées entre 458 et 700 et accompagnées de déterminations polynomiales et commentaires, il est rare que figure un nom de lieu de récolte (dix-sept seulement). De manière fort intéressante, Frédéric Beuchat a enrichi son travail de plusieurs annexes, dont la liste des ouvrages de sa bibliothèque que le naturaliste de La Ferrière a établie en 1749, comprenant 131 titres dont les parutions s'étagent entre 1583 (Dodoens) et 1747. Dans une seconde partie sont listées toutes les données manuscrites accompagnant les exsiccata, alors que les photos des 43 planches constituent une troisième annexe.

LA RICHE COLLABORATION AVEC ALBERT DE HALLER (1708-1777)

Par le biais d'une excursion de botanique organisée par Jean-Antoine d'Ivernois (1703-1764) au Creux-du-Van en juin 1739, Abraham Gagnebin entra en relation avec l'illustre savant bernois avec lequel s'engagea une collaboration intense. Elle est bien connue grâce aux lettres conservées à la Bibliothèque des Bourgeois de Berne. L'herbier Haller conservé au Musée national d'histoire naturelle à Paris comprend un certain nombre d'items provenant de Gagnebin, ce qui n'est pas surprenant lorsqu'on analyse la correspondance de Gagnebin à Haller⁴.

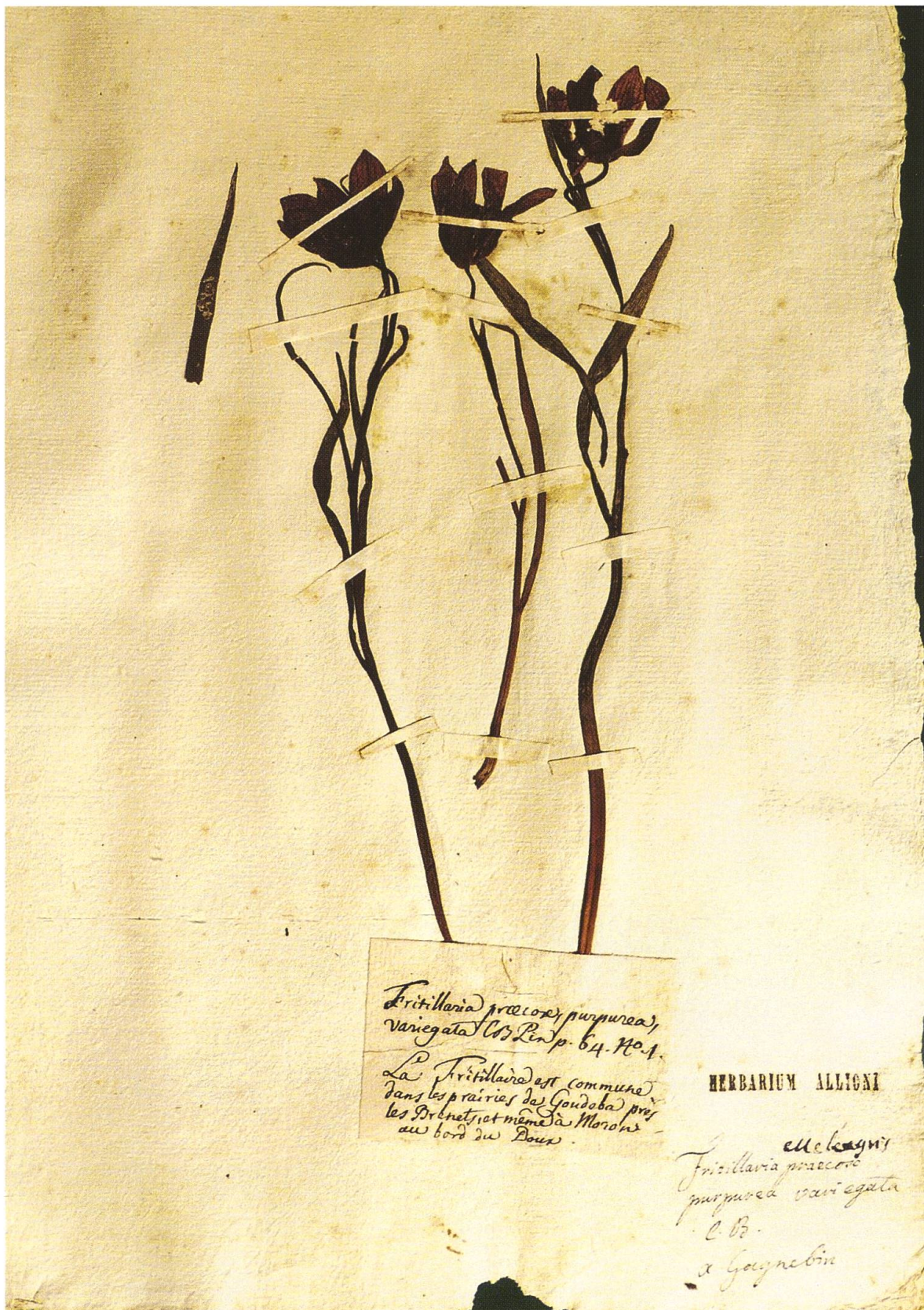
Agissant à la demande de son confrère Albert de Haller (1708-1777), Abraham Gagnebin a fourni des centaines de plantes à l'illustre Bernois. Ainsi, Gagnebin accompagne sa lettre

⁴ COOK, A. 2008. The «Septième promenade» of the *Rêveries*: a peculiar account of Rousseau's botany. *SVEC, Studies on Voltaire and the eighteenth century*, by the Voltaire Foundation, University of Oxford, 3 : 11-36.

Monsieur.

Vous ne trouverez pas mauvais Monsieur si j'ay attendu jusqu'à présent pour l'envoy des Semences de plantes de nos Montagnes, dont le nombre des espèces n'excede pas 400. n'ayant appris qu'au mois de Juin la Collection que j'en devois faire, et le 26^e J'ay lacré j'en trouvoy quelques espèces au Val de Ruz, tous que nos Montagnes hoy^e de ja couverts de neiges, nonobstant les grandes occupations de notre Maison et sur tout pour la Medecine et Chirurgie etc. j'ay pas laissé qu'on par courut les Vallées et Montagnes d'une part de l'autre d'Herodes, de sorte que j'ay été par 5 divers fois cette fois de Chasseral, pour faire la récolte des plantes et graines ayants poussés jusqu'à 3 lieux de Bienna, et cela dans la vue Monsieur de vous procurer toute ce qui s'offroit à ma vue, j'ay charmé d'apprendre que le paquet vous ayé fait plaisir la dose de la plupart des paquets est assez forte pour que Monsieur le Professeur en fasse part de la moitié à Monsieur Flugo premier Medecin de S. M. B. pour faire un Essay si ses Semences réussiroient aussi bien à Londres qu'à Göttingue, dans une couple de mois dieu, j'ay pourray Monsieur vous envoyer le reste des plantes de nos Montagnes, que j'ay pu deterrer jusques à present, j'ay peur qu'il y en aura quelques unes de Vaillants que pourroyent vous manquer, comme pris un loque de Doublau très petit que j'ay decouvert dans nos Marais de la Chalpe d'Abelle, qui pourroit être grand^e parmi vos planches, j'ay pris la liberté de le nommer *Petula montana*, et palustris, pumila, folio cirsii, tubo lucido, profundo dentato. nobis j'en l'honneur de vous en envoyer un exemplaire ou peut ramener sous le N^o 198. que je prenais lors mala propos pour une loque de saules, si l'étoit question dans votre *Linax Helvetica*

III. 03. La belle écriture d'A. Gagnebin dans la lettre à Albert de Haller du 15 décembre 1741. Fonds Haller, Burgerbibliothek Bern, Mss. hist. helv.



III. 04. Un item de l'herbier Allioni fourni par A. Gagnebin : *Fritillaria praecox purpurea* (Fritillaire pintade) des Goudebas/Les Brenets (NE). Photo Marcel S. Jacquat.

du 22 février 1740 à Haller d'un envoi de 400 plantes «*qui jointes avec celles que j'ay eû l'honneur de vous envoyer cy devant font celui de 700. Ne les ayant Numérotées qu'au cas qu'il y en eût quelques unes de mal nommées...*» Ultérieurement (6 août 1743), il joint à sa lettre une annexe de 5 pages «*Abrégé de l'éclaircissement où Corrections à faire sur les Plantes envoyées à Monsieur le Professeur Haller à Gottinge, par Abraham Gagnebin le fils ainé de la Ferrière*». Suivent les noms et descriptions de 58 plantes, chacune numérotée, le numéro le plus élevé étant 1572! Sachant qu'il pratiquait régulièrement ainsi, nous pouvons supposer que les envois faits de La Ferrière ont été bien plus importants.

Les herbiers d'Albert de Haller conservés à Paris (LOURTEIG & JOVET, 1997) comprennent 10 000 spécimens disposés en 61 volumes. Deux volumes sont manquants, l'un n'est pas numéroté. Les auteurs font état des recherches effectuées sur ces herbiers par le Professeur Heinrich Zoller (1923-2009) de Bâle, qui en a fait une étude minutieuse en novembre-décembre 1957 et a publié à ce sujet. Sachant qu'Abraham Gagnebin a collecté avec ferveur et constance pour son confrère bernois, il est évident que plusieurs centaines de spécimens qu'il a transmis sont intégrés dans ce fonds.

UNE SÉRIE IMPORTANTE AUX HERBIERS DE L'ACCADEMIA DELLE SCIENZE À TURIN

Lors de notre visite le 18 octobre 2013 à l'Accademia delle Scienze de Turin, puis aux herbiers de l'Université de cette ville, dirigés par la Professeure Consolata Siniscalco, nous sommes reçus par Mme Dr Laura Guglielmonne, curatrice des herbiers, qui se réjouit de notre intérêt pour les échantillons de Gagnebin se trouvant dans leurs fonds. Nous savons grâce aux échanges de correspondance (JACQUAT, 2017 et 2018) et notamment à la lettre du 7 février 1770, que Gagnebin avait

expédié quelque 600 échantillons de plantes à son confrère Carlo Allioni. Actuellement, il en reste 216 répartis dans les herbiers Allioni selon la liste aimablement fournie par Mme Guglielmonne. Grâce à la bienveillance de nos collègues de Turin, que nous remercions très cordialement, nous avons la possibilité de publier ci-après la liste de ces items.

D'AUTRES PLANTES ISSUES DES RÉCOLTES D'ABRAHAM GAGNEBIN...

Il faudrait procéder à une recherche systématique auprès des institutions botaniques héritières des contacts qu'a eus le naturaliste de La Ferrière pour circonscrire l'importance de ses apports en d'autres endroits.

De récents contacts avec les herbiers et le jardin botanique de l'Université de **Bâle** ont mis en évidence la présence de nombreux items provenant de Gagnebin, mais il n'est pas toujours aisé d'en assurer l'attribution, les styles d'écriture de ses contemporains étant souvent très voisins.

Nos collègues Dr Jurriaan de Vos et Aurélie Grall se penchent actuellement sur ces échantillons afin d'en établir une liste.

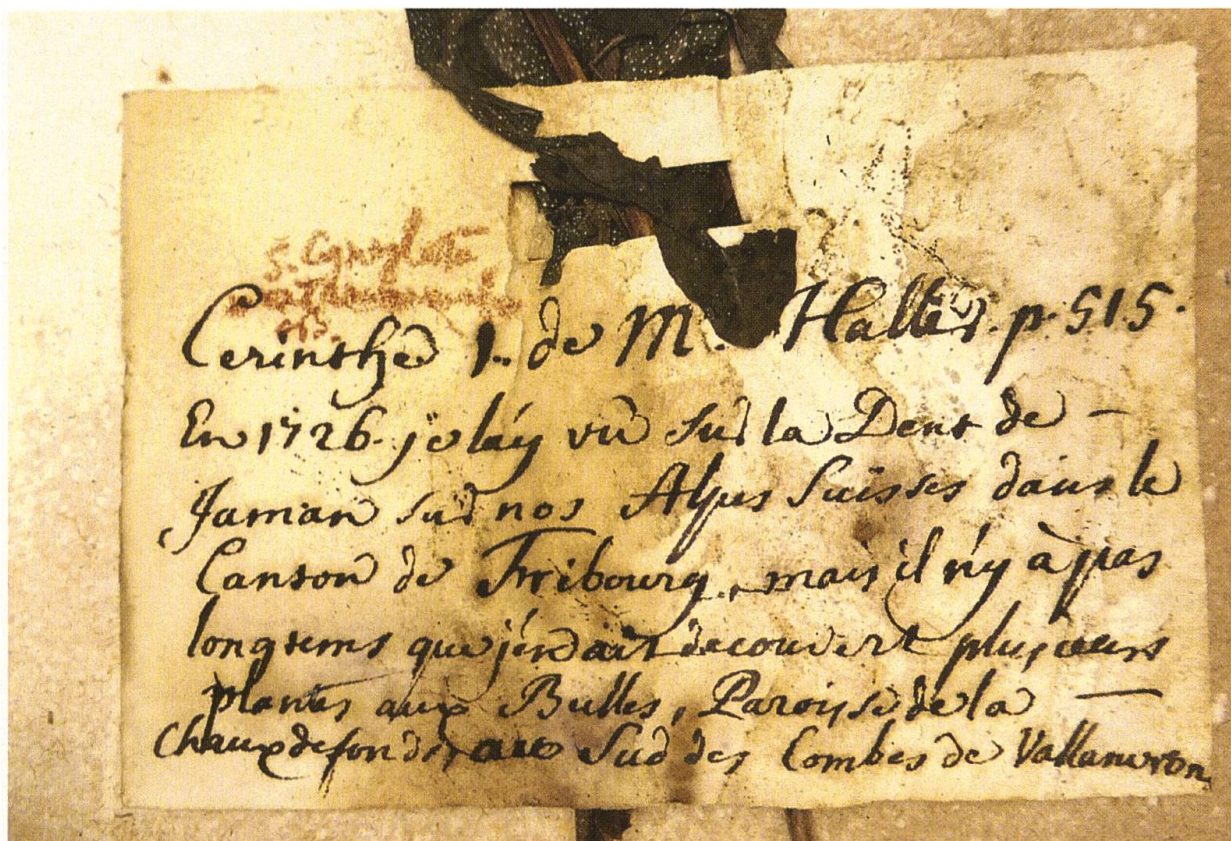
Dans l'herbier de la Georg-August-Universität **Göttingen**, ce sont environ 600 exemplaires «hallériens» qui sont conservés, mais nous ignorons quelle part pourrait provenir de La Ferrière.

À **Genève** est conservée une partie de l'herbier d'Albrecht de Haller fils (1758-1823). Un examen attentif permettrait peut-être d'y retrouver des échantillons fournis par Gagnebin à son illustre père.

Enfin, à la faveur de la récente découverte par Anne-Lise Veya à la Bibliothèque publique et universitaire de Neuchâtel d'une liste de plantes établie par Abraham Gagnebin pour un envoi à Jean-Jacques Rousseau, il faut rappeler que ce dernier avait été reçu à La Ferrière en juin 1765.



III. 05a. *Cerinthe major* (Grand mélinet) cueilli par A. Gagnebin et se trouvant dans les herbiers de l'Université de Bâle. Photo Marcel S. Jacquat.



III. 05b. Détail de la description par Gagnebin. Photo Marcel S. Jacquat.

Grâce à sa correspondance avec Haller (avril 1769, sans précision de jour), nous en avons une autre confirmation :

«À la fin de cette semaine j'auray 500. Plantes seches à envoyer à Mr Rousseau à Grenoble qui s'adonne à la Botanique, il à été icy 10. Jours, avant son depart pour la France et l'Angleterre, je ne le fais qu'à la sollicitation de Mr du Peyrou, vous ne mavez rien dis si je vous ferois plaisir de vous Envoyer nos Graminées, et Cyperacées peut être il y aura til du Nouveau.»

Que sont devenus ces échantillons? C'est un grand mystère qui s'ajoute à d'autres.

CONCLUSION

La récente mise en valeur des Fonds Gagnebin déposés à l'Université de Neuchâtel a

manifestement renouvelé l'intérêt des naturalistes pour leur étude. Une étape ultérieure basée sur les relations connues du botaniste au XVIII^e siècle apporterait sans doute de nouveaux éclairages sur le travail qu'il a accompli dans son petit village de La Ferrière, lové dans un océan de verdure certes, mais malheureusement pour lui, éloigné des centres universitaires!

REMERCIEMENTS

Nos très vifs remerciements s'adressent à :

- Signora Professora Dr Consolata Siniscalco, professeure de botanique, Accademia delle Scienze, Université de Turin;
- Signora Dottoressa Laura Guglielmono, curatrice des herbiers, Accademia delle Scienze, Université de Turin;

- Monsieur Dr Jurriaan de Vos, curateur des Herbarien Basel, Dpt Umweltwissenschaften, Université de Bâle;
 - Madame Aurélie Grall, curatrice de l'Herbarium der Botanischen Gesellschaft Basel, Université de Bâle.
- Cette étude a été réalisée parallèlement au projet Sinergia «Héritages botaniques des Lumières: exploration de sources et d'herbiers historiques à l'intersection des lettres et des sciences / Botanical Legacies from the Enlightenment: unexplored collections and texts at the crossroad between humanities and sciences» (Subside n° 186227) financé par le Fonds National Suisse.

BIBLIOGRAPHIE

- BEUCHAT, F. 2023. L'herbier français d'Abraham Gagnebin (1707-1800). *Bull. Soc. neuchâtel. Sci. Nat.* 143 : 125-182.
- CARAMIELLO, R., MINUZZIO, Ch. & FOSSA, V. 2009. *L'erbario di Carlo Allioni – Catalogazione, informatizzazione e studio critico di un bene culturale storico-scientifico. Centro Studi Piemontesi. Torino.* 105 p.
- CHÈVRE, M., BERRET, J., GOETSCHI, F., JACQUAT, M. S. & GRANT, J. 2017. L'herbier d'Abraham Gagnebin (1707-1800) du Musée d'histoire naturelle de La Chaux-de-Fonds. *Bull. Soc. neuchâtel. Sci. Nat.* 137 : 57-114.
- DE BEER, G. R. & GAGNEBIN, B. 1957. Abraham Gagnebin de La Ferrière d'après sa correspondance. *Bull. Soc. neuchâtel. Sci. Nat.* 80 : 45-79.
- INFOCLIO, plateforme HallerNet, Berne : correspondances d'Abraham Gagnebin à Albert de Halle en ligne, <https://hallernet.org/>
- JACQUAT, M. S. 2013. Les frères Gagnebin et La Ferrière. *Intervalles* 95 : 115-138.
- JACQUAT, M. S. 2017. Une page régionale d'histoire des sciences relue récemment. 5. Découverte d'une correspondance inconnue d'Abraham Gagnebin avec son confrère turinois Carlo Allioni. *Bull. Soc. neuchâtel. Sci. Nat.* 137 : 115-129.
- JACQUAT, M. S. 2018. *Correspondance d'Abraham Gagnebin, de La Ferrière, Ancien Évêché de Bâle avec Carlo Allioni, à Torino (Italie) – 9 février 1752-16 août 1778. Petit cahier 21. Éditions de la Girafe. La Chaux-de-Fonds.* 76 p.
- LOURTEIG, A. & JOVET, P. 1997. Anciens herbiers conservés au Laboratoire de Phanérogamie du Muséum (Paris). *Journal d'Agriculture et de Botanique appliquées* XXXIX(2) : 505-560.
- THURMANN, J. 1851. *Abraham Gagnebin de La Ferrière. Fragment pour servir à l'histoire scientifique du Jura bernois et neuchâtelois pendant le siècle dernier.* Victor Michel. Porrentruy. 143 p., 2 pl.
- ZOLLER, H. 1957. Albrecht von Hallers Herbarium in Göttingen. *Verh. Schweiz. Naturf. Ges.* 120.
- ZOLLER, H. 1958. Albrecht von Hallers Pflanzensammlungen in Göttingen, sein botanisches Werk und sein Verhältnis zu Carl von Linné. *Nachr. Akad. Wiss. Göttingen. II. Math.-physik. Klasse, Abt. 2a* 10 : 217-251.
- ZOLLER, H. 1958. À l'occasion du 250^e anniversaire d'Albrecht von Haller. Quelques remarques sur son œuvre botanique et ses collections. *Bull. du Mus. d'Hist. Nat.*, 2^e série, 30(3) : 305-312.

| Fascicule | Liasse | Nom figurant sur la chemise | Nom binomial de l'échantillon | Nom polynomial utilisé par Allioni | Correspondant | Lieu de récolte/ lieu de provenance | Numeration pour comptage des échantillons |
|-----------|--------|-------------------------------------|---|--|---------------|-------------------------------------|---|
| 2 | 1 | <i>Clematis Vitalba</i> L. | <i>Clematis vitalba</i> | | Gagnebin | | 1 |
| 3 | 1 | <i>Thalictrum aquilegifolium</i> L. | <i>Thalictrum aquilegifolium</i> | | Gagnebin | | 2 |
| 4 | 1 | <i>Anemone sylvestris</i> L. | <i>Anemone sylvestris</i> L. | | Gagnebin | | 3 |
| 7 | 1 | <i>Ranunculus aconitifolius</i> L. | <i>Ranunculus aconitifolius</i> L. | | Gagnebin | | 4 |
| 71 | 1 | <i>Ranunculus acris</i> L. | <i>Ranunculus auricomus</i> L. [Molineri] <i>acris</i> | | Gagnebin | | 5 |
| 7 | 1 | <i>Ranunculus alpestris</i> L. | <i>Ranunculus alpestris</i> L. | <i>Ranunculus alpinus humilis rotundifolius minor</i> C.B. | Gagnebin | | 6 |
| 7 | 1 | <i>Ranunculus bulbosus</i> L. | <i>Ranunculus bulbosus</i> L. <i>multiplici flore</i> | | Gagnebin | | 7 |
| 7 | 1 | <i>Ranunculus lanuginosus</i> L. | <i>Ranunculus lanuginosus</i> L. | <i>Ranunculus montanus subhirsutus latifolius</i> Bauh. prodr. 96. | Gagnebin | | 8 |
| 7 | 1 | <i>Ranunculus nivalis</i> L. | <i>Ranunculus nivalis</i> L. | | Gagnebin | | 9 |
| 17 | 1 | <i>Actaea spicata</i> L. | <i>Actaea spicata, nigra</i> L. | | Gagnebin | | 10 |
| 32 | 2 | <i>Fumaria capnoides</i> L. | <i>Fumaria capnoides</i> L. | | Gagnebin | | 11 |
| 32 | 2 | <i>Fumaria officinalis</i> L. | <i>Fumaria officinalis</i> L. | | Gagnebin | | 12 |
| 36 | 2 | <i>Myagrum saxatile</i> L. | <i>Myagrum Saxatile</i> L. <i>Cochleraria saxatilis</i> | | Gagnebin | | 13 |

| Fascicule | Liasse | Nom figurant sur la chemise | Nom binomial de l'échantillon | Nom polynomial utilisé par Allioni | Correspondant | Lieu de récolte/ lieu de provenance | Numération pour comptage des échantillons |
|-----------|--------|------------------------------------|---|---|---------------|-------------------------------------|---|
| 43 | 2 | <i>Alyssum calycinum</i> L. | <i>Clypeola alyssoides</i> L. [Allioni] <i>Alyssum calycinum</i> L. [Molineri] | | Gagnebin | De la Côte du Droit de Renan** | 14 |
| 52 | 3 | <i>Thlaspi alpestre</i> L. | <i>Thlaspi alpestre</i> L. | | Gagnebin | | 15 |
| 52 | 3 | <i>Thlaspi campestre</i> L. | <i>Thlaspi campestre</i> L. | | Gagnebin | | 16 |
| 53 | 3 | <i>Dentaria heptaphyllos</i> Vill. | <i>Dentaria heptaphyllos</i> C.B. [Allioni] <i>Dentaria pentaphyllos</i> [Molineri] | | Gagnebin | | 17 |
| 53 | 3 | <i>Dentaria pentaphyllos</i> Vill. | <i>Dentaria pentaphyllos</i> L. var. β | | Gagnebin | | 18 |
| 59 | 4 | <i>Sisymbrium amphibium</i> L. | <i>Sisymbrium amphibium aquaticum</i> L. | | Gagnebin | | 19 |
| 59 | 4 | <i>Sisymbrium arenosum</i> L. | <i>Sisymbrium arenosum</i> L. <i>Sisymbrium arenosum</i> L. <i>Arabis f. condrillae</i> | | Gagnebin | | 20 |
| 67 | 5 | <i>Reseda luteola</i> L. | <i>Reseda luteola</i> L. | | Gagnebin | | 21 |
| 70 | 6 | <i>Drosera longifolia</i> L. | <i>Drosera longifolia</i> L. | | Gagnebin | | 22 |
| 74 | 6 | <i>Polygala amara</i> L. | <i>Polygala amara</i> L. | | Gagnebin | | 23 |
| Manquant | 6 | <i>Dianthus arenarius</i> L. | <i>Dianthus</i> [Allioni] <i>arenarius</i> [Molineri] | <i>Tunica foliis brevibus rigidis, caule unifloro</i> Hall. helv. 383 | Gagnebin | | 24 |
| 85 | 7 | <i>Lychnis flos-Cuculi</i> L. | <i>Lychnis flos-Cuculi</i> L. | | Gagnebin | | 25 |
| 97 | 8 | <i>Spergula nodosa</i> L. | <i>Spergula nodosa</i> L. | | Gagnebin | | 26 |

| Fascicule | Liase | Nom figurant sur la chemise | Nom binomial de l'échantillon | Nom polynomial utilisé par Allioni | Correspondant | Lieu de récolte/ lieu de provenance | Numération pour comptage des échantillons |
|-----------|-------|-------------------------------------|--|------------------------------------|---------------|-------------------------------------|---|
| 97 | 8 | <i>Spergula saginoides</i> L. | <i>Spergula Saginoides</i> L. | | Gagnebin | | 27 |
| 98 | 8 | <i>Stellaria hypericifolia</i> All. | <i>Stellaria longifolia</i> [Allioni] <i>Stellaria hypericifolia</i> All. flor. pedem. [Molineri] | | Gagnebin | | 28 |
| 98 | 8 | <i>Stellaria nemorum</i> L. | <i>Stellaria nemorum</i> L. | | Gagnebin | | 29 |
| 99 | 8 | <i>Arenaria tenuifolia</i> L. | <i>Arenaria saxatilis</i> L. [Molineri] <i>tenuifolia</i> | | Gagnebin | | 30 |
| 99 | 8 | <i>Arenaria tenuifolia</i> L. | <i>Arenaria tenuifolia</i> L. | | Gagnebin | | 31 |
| 100 | 8 | <i>Cerastium arvense</i> L. | <i>Cerastium arvense</i> L. | | Gagnebin | | 32 |
| 100 | 8 | <i>Cerastium vulgatum</i> L. | <i>Cerastium vulgatum</i> L. | | Gagnebin | | 33 |
| 103 | 9 | <i>Malva rotundifolia</i> L. | <i>Malva rotundifolia</i> L. | | Gagnebin | | 34 |
| 138 | 11 | <i>Hypericum quadrangulatum</i> L. | <i>Hypericum quadrangulatum</i> L. | | Gagnebin | | 35 |
| 150 | 12 | <i>Geranium columbinum</i> L. | <i>Geranium columbinum</i> L. | | Gagnebin | | 36 |
| 150 | 12 | <i>Geranium moschatum</i> L. | <i>Geranium cicutarium moschatum</i> L. [Allioni] <i>Geranium moschatum</i> Murr. [Molineri] | | Gagnebin | | 37 |
| 150 | 12 | <i>Geranium pusillum</i> L. | <i>Geranium pusillum</i> L. | | Gagnebin | | 38 |
| 150 | 12 | <i>Geranium sylvaticum</i> L. | <i>Geranium sylvaticum</i> L. <i>parvo fl. violaceo</i> | | Gagnebin | | 39 |

| Fascicule | Liase | Nom figurant sur la chemise | Nom binomial de l'échantillon | Nom polynomial utilisé par Allioni | Correspondant | Lieu de récolte/ lieu de provenance | Numération pour comptage des échantillons |
|-----------|-------|--|--|---|---------------|-------------------------------------|---|
| 181 | 13 | <i>Juglans regia</i> L. | <i>Juglans regia</i> L. | | Gagnebin | | 40 |
| 188 | 14 | <i>Genista decumbens</i> W. | <i>Genista decumbens</i> | <i>Genista caule decumbene ramoso, foliis ovatis, florib. longe petiolatis</i> Hall. emend. | Gagnebin | | 41 |
| 195 | 16 | <i>Trifolium agrarium</i> L. | <i>Trifolium agrarium</i> L. | | Gagnebin | | 42 |
| 210 | 17 | <i>Coronilla coronata</i> L. | <i>Coronilla coronata</i> L. | | Gagnebin | | 43 |
| 218 | 18 | <i>Ervum Lens</i> L. | <i>Ervum Lens</i> L. | | Gagnebin | | 44 |
| 220 | 18 | <i>Lathyrus angulatus</i> L. | <i>Lathyrus angulatus</i> | | Gagnebin | | 45 |
| 238 | 20 | <i>Prunus padus</i> L. | <i>Prunus padus</i> L. | | Gagnebin | | 46 |
| 239 | 20 | <i>Spiraea hypericifolia</i> L. | <i>Spiraea hypericifolia</i> | | Gagnebin | | 47 |
| 242 | 20 | <i>Geum urbanum</i> L. | <i>Geum urbanum</i> L. | | Gagnebin | | 48 |
| 245 | 20 | <i>Potentilla opaca</i> L. | <i>Potentilla opaca</i> L. | | Gagnebin | | 49 |
| 254 | 21 | <i>Rosa Eglanteria</i> L. | <i>Rosa eglanteria</i> L. | | Gagnebin | | 50 |
| 254 | 21 | <i>Rosa pimpinellifolia et spinosissima</i> L. | <i>Rosa pimpinellifolia et spinosissima</i> L. | | Gagnebin | | 51 |
| 255 | 21 | <i>Crataegus oxyacantha</i> L. | <i>Crataegus Oxyacantha</i> L. | | Gagnebin | | 52 |
| 255 | 21 | <i>Crataegus succisa</i> L. | <i>Crataegus succisa</i> L. | | Gagnebin | | 53 |
| 291 | 22 | <i>Bryonia alba</i> L. | <i>Bryonia alba</i> L. | | Gagnebin | | 54 |
| 312 | 23 | <i>Schleranthus annuus</i> L. | <i>Schleranthus annuus</i> L. | | Gagnebin | | 55 |
| 319 | 23 | <i>Sedum sexangulare</i> L. | <i>Sedum sexangulare</i> L. | | Gagnebin | | 56 |

| Fascicule | Liase | Nom figurant sur la chemise | Nom binomial de l'échantillon | Nom polynomial utilisé par Allioni | Correspondant | Lieu de récolte/ lieu de provenance | Numération pour comptage des échantillons |
|-----------|-------|--|--|------------------------------------|---------------|-------------------------------------|---|
| 319 | 23 | <i>Sedum purpureum</i> L. | <i>Sedum Telephium purpureum</i> L. | | Gagnebin | | 57 |
| 327 | 23 | <i>Ribes rubrum</i> L. | <i>Ribes rubrum</i> L. | | Gagnebin | | 58 |
| 327 | 23 | <i>Ribes uva crisper</i> L. | <i>Ribes uva crisper</i> L. | | Gagnebin | | 59 |
| 328 | 24 | <i>Saxifraga hirculus</i> L. | <i>Saxifraga Hirculus</i> L. | | Gagnebin | | 60 |
| 329 | 24 | <i>Chrysosplenium alternifolium</i> L. | <i>Chrysosplenium oppositif.</i> | | Gagnebin | | 61 |
| 338 | 24 | <i>Eryngium campestre</i> L. | <i>Eryngium campestre</i> L. | | Gagnebin | | 62 |
| 339 | 24 | <i>Apium ruthenicum</i> | | | Gagnebin | | 63 |
| 347 | 25 | <i>Bupleurum falcatum</i> L. | <i>Bupleurum falcatum</i> L. | | Gagnebin | | 64 |
| 347 | 25 | <i>Bupleurum longifolium</i> L. | <i>Bupleurum longifolium</i> L. | | Gagnebin | Au Creux du Vent et Chasseral** | 65 |
| 347 | 25 | <i>Bupleurum petraeum</i> L. | <i>Bupleurum petraeum</i> L. | | Gagnebin | | 66 |
| 349 | 25 | <i>Oenanthe fistulosa</i> L. | <i>Oenanthe fistulosa</i> L. [Allioni] <i>videtur monstrosa</i> [Molineri] | | Gagnebin | | 67 |
| 356 | 25 | <i>Angelica sylvestris</i> L. | <i>Angelica sylvestris</i> L. | | Gagnebin | | 68 |
| 370 | 26 | <i>Caucalis leptophylla</i> L. | <i>Caucalis Leptophylla</i> L. | | Gagnebin | | 69 |
| 373 | 27 | <i>Chaerophyllum hirsutum</i> L. | <i>Chaerophyllum hirsutum</i> L. | | Gagnebin | Combes de Vallanvron | 70 |
| 377 | 27 | <i>Conium maculatum</i> L. | <i>Conium maculatum</i> L. | | Gagnebin | | 71 |

| Fascicule | Liase | Nom figurant sur la chemise | Nom binomial de l'échantillon | Nom polynomial utilisé par Allioni | Correspondant | Lieu de récolte/ lieu de provenance | Numération pour comptage des échantillons |
|-----------|-------|----------------------------------|---|--|---------------|---|---|
| 392 | 27 | <i>Lonicera periclymenum</i> L. | <i>Lonicera periclymenum</i> L. | | Gagnebin | | 72 |
| 392 | 27 | <i>Lonicera Xylosteum</i> L. | <i>Lonicera Xylosteum</i> Linn. | | Gagnebin | fréquent dans les hayes de la Vallée de St-Imier, près La Ferrière**L | 73 |
| 408 | 28 | <i>Asperula odorata</i> L. | <i>Asperula odorata</i> L. | | Gagnebin | | 74 |
| 412 | 28 | <i>Valeriana locusta</i> L. | <i>Valeriana Locusta dentata</i> L. | | Gagnebin | | 75 |
| 415 | 28 | <i>Scabiosa arvensis</i> L. | <i>Scabiosa arvensis</i> L. | | Gagnebin | | 76 |
| 415 | 28 | <i>Scabiosa succisa</i> L. | <i>Scabiosa Succisa</i> L. | | Gagnebin | | 77 |
| 415 | 28 | <i>Scabiosa sylvatica</i> L. | <i>Scabiosa sylvatica</i> Jacq. | | Gagnebin | | 78 |
| 419 | 29 | <i>Eupatorium ageratoides</i> L. | <i>Eupatorium ageratoides</i> Murr. | <i>Eupatorium scrophulariae folio floribus albis</i> Hall. Gott. 381 [Allioni] | Gagnebin | | 79 |
| 420 | 29 | <i>Tussilago alba</i> L. | <i>Tussilago alba</i> L. | | Gagnebin | | 80 |
| 420 | 29 | <i>Tussilago Petasites</i> L. | <i>Tussilago</i> [Allioni] <i>petasites</i> ? L. [Molineri] | <i>Petasites flore minore elatior</i> Hall. In Rupp. p. 190 [Allioni] | Gagnebin | En quantité au bord du Doux et de la Suze** | 81 |
| 424 | 29 | <i>Bellis perennis</i> L. | <i>Bellis pratensis</i> [Molineri] <i>perennis</i> L. | | Gagnebin | | 82 |
| 432 | 30 | <i>Inula salicina</i> L. | <i>Inula salicina</i> L. | | Gagnebin | | 83 |
| 432 | 30 | <i>Inula Vaillantii</i> Vill. | <i>Inula</i> [Allioni] <i>Aster Vaillantii</i> All. fl. ped. [Molineri] | <i>Helenium montanum salicis folio subtus incano</i> Vaill. [Allioni] | Gagnebin | Bernae in arundinetis** | 84 |

| Fascicule | Liasse | Nom figurant sur la chemise | Nom binomial de l'échantillon | Nom polynomial utilisé par Allioni | Correspondant | Lieu de récolte/ lieu de provenance | Numération pour comptage des échantillons |
|-----------|--------|------------------------------------|---|------------------------------------|---------------|-------------------------------------|---|
| 433 | 30 | <i>Buphthalmum grandiflorum</i> L. | <i>Buphthalmum</i> [Allioni] <i>grandiflorum</i> [Molineri] <i>salicifolio</i> Tourn. [Allioni] | | Gagnebin | | 85 |
| 472 | 33 | <i>Filago alpina</i> L. | <i>Filago alpina</i> L. | | Gagnebin | | 86 |
| 472 | 33 | <i>Filago arvensis</i> L. | <i>Filago arvensis</i> L. | | Gagnebin | | 87 |
| 472 | 33 | <i>Filago gallica</i> L. | <i>Filago gallica</i> L. | | Gagnebin | | 88 |
| 480 | 34 | <i>Cacalia alpina</i> L. | <i>Tussilago frigida</i> L. [Molineri] <i>Cacalia alpina</i> C. albifrons [Balbis] | | Gagnebin | | 89 |
| 494 | 36 | <i>Carduus acaulis</i> L. | <i>Carduus heterophyllus</i> L. [Molineri] <i>Carduus acaulis</i> L. | | Gagnebin | | 90 |
| 494 | 36 | <i>Carduus tuberosus</i> L. | <i>Carduus tuberosus</i> L. | | Gagnebin | | 91 |
| 503 | 37 | <i>Hypochaeris maculata</i> L. | <i>Hypochaeris maculata</i> L. | | Gagnebin | | 92 |
| 505 | 37 | <i>Leontodon aureum</i> L. | <i>Leontodon aureum</i> L. | | Gagnebin | | 93 |
| 505 | 37 | <i>Leontodon autumnale</i> L. | <i>Leontodon hastile</i> L. ? <i>Leontodon danubiale</i> L. [Molineri] <i>Leontodon autumnale</i> L. | | Gagnebin | | 94 |
| 505 | 37 | <i>Leontodon hirtum</i> L. | <i>Leontodon hirtum</i> L. | | Gagnebin | | 95 |
| 505 | 37 | <i>Leontodon hirtum</i> L. | <i>Leontodon hirtum</i> L. | | Gagnebin | | 96 |
| 513 | 38 | <i>Crepis dioscoridis</i> L. | <i>Crepis dioscoridis</i> L. | | Gagnebin | | 97 |
| 514 | 38 | <i>Sonchus arvensis</i> L. | <i>Sonchus arvensis</i> L. | | Gagnebin | | 98 |

| Fascicule | Liasse | Nom figurant sur la chemise | Nom binomial de l'échantillon | Nom polynomial utilisé par Allioni | Correspondant | Lieu de récolte/ lieu de provenance | Numeration pour comptage des échantillons |
|-----------|--------|--------------------------------------|---|---|---------------|---|---|
| 516 | 38 | <i>Hieracium cymosum</i> Vill. | | | Gagnebin | | 99 |
| 516 | 38 | <i>Hieracium paludosum</i> L. | <i>an Hieracium paludosum</i> L. | | Gagnebin | | 100 |
| 516 | 38 | <i>Hieracium succisaefolium</i> All. | <i>Hieracium succisaefolium</i> All. | <i>Hieracium glabrum succisaefol. prorsus integro</i> Vaill. | Gagnebin | | 101 |
| 516 | 38 | <i>Hieracium humile</i> Murr. | <i>Hieracium [Allioni] murorum an Hieracium humile</i> Murr. | <i>Pulmonariae luteae laciniatae species minor</i> J.B. II p. 1034 | Gagnebin | | 102 |
| 516 | 38 | <i>Hieracium humile</i> Murr. | <i>Hieracium [Allioni] murorum an Hieracium humile</i> Murr. | <i>Pilosellae majoris sive Pulmonariae luteae laciniatae species minor</i> J.B. 2 p. 1024 | Gagnebin | | 103 |
| 522 | 39 | <i>Campanula barbata</i> L. | <i>Campanula barbata</i> L. | | Gagnebin | | 104 |
| 522 | 39 | <i>Campanula rapunculoides</i> L. | <i>Campanula rapunculoides minus aspera</i> | | Gagnebin | | 105 |
| 522 | 39 | <i>Campanula rotundifolia</i> L. | <i>Campanula linifolia</i> L. [Allioni] <i>Campanula rotundifolia</i> L. <i>varietas Linifolia</i> [Molineri] | | Gagnebin | | 106 |
| 529 | 40 | <i>Erica vulgaris</i> L. | <i>Erica vulgaris</i> L. | | Gagnebin | La Brujère commune dans tous nos Marais et montagnes marécageuses** | 107 |
| 532 | 40 | <i>Rhododendron hirsutum</i> L. | <i>Rhododendron hirsutum</i> | | Gagnebin | | 108 |
| 536 | 40 | <i>Utricularia minor</i> L. | <i>Utricularia minor</i> L. | | Gagnebin | | 109 |
| 537 | 40 | <i>Pinguicula vulgaris</i> L. | <i>Pinguicula vulgaris</i> L. | | Gagnebin | | 110 |

| Fascicule | Liasse | Nom figurant sur la chemise | Nom binomial de l'échantillon | Nom polynomial utilisé par Allioni | Correspondant | Lieu de récolte/ lieu de provenance | Numération pour comptage des échantillons |
|-----------|--------|---|--|------------------------------------|---------------|--------------------------------------|---|
| 539 | 40 | <i>Primula elatior</i> Jacq. | <i>Primula veris officinalis</i> L. [Molineri] <i>elatior</i> All. | | Gagnebin | | 111 |
| 539 | 40 | <i>Primula elatior</i> Jacq. | <i>Primula veris elatior</i> L. | | Gagnebin | | 112 |
| 540 | 40 | <i>Androsace lactea</i> L. | <i>Androsace Lactea</i> L. | | Gagnebin | En quantité à la Cime de Chasseral** | 113 |
| 540 | 40 | <i>Androsace lactea</i> L. | <i>Androsace</i> [Allioni] <i>lactea</i> L. [Molineri] | <i>Aretia pauciflora</i> | Gagnebin | Sur le sommet de la Chasseral** | 114 |
| 584 | 42 | <i>Gentiana Amarella</i> L. | <i>Gentiana Amarella</i> L. | | Gagnebin | | 115 |
| 584 | 42 | <i>Gentiana Centaurium</i> L. | <i>Gentiana Centaurium</i> L. var. <i>palustris</i> Vaill. | | Gagnebin | | 116 |
| 595 | 42 | <i>Convolvulus sepium</i> L. | <i>Convolvulus Sepium</i> L. | | Gagnebin | | 117 |
| 613 | 43 | <i>Myosotis scorpioides-arvensis</i> L. | <i>Myosotis Scorpioides arvensis</i> L. | | Gagnebin | | 118 |
| 615 | 43 | <i>Asperugo procumbens</i> L. | <i>Asperugo procumbens</i> L. | | Gagnebin | | 119 |
| 616 | 43 | <i>Cynoglossum officinale</i> L. | <i>Cynoglossum officinale</i> L. | | Gagnebin | | 120 |
| 619 | 44 | <i>Solanum nigrum-vulgatum</i> L. | <i>Solanum nigrum vulgatum</i> L. | | Gagnebin | | 121 |
| 619 | 44 | <i>Solanum tuberosum</i> L. | <i>Solanum tuberosum</i> | | Gagnebin | | 122 |
| 626 | 44 | <i>Hyosциamus niger</i> L. | <i>Hyosциamus niger</i> L. | | Gagnebin | | 123 |
| 629 | 45 | <i>Verbascum Thapsus</i> L. | <i>Verbascum Thapsus</i> L. | | Gagnebin | | 124 |
| 633 | 45 | <i>Antirrhinum Linaria</i> L. | <i>Antirrhinum Linaria</i> L. | | Gagnebin | | 125 |

| Fascicule | Liasse | Nom figurant sur la chemise | Nom binomial de l'échantillon | Nom polynomial utilisé par Allioni | Correspondant | Lieu de récolte/ lieu de provenance | Numération pour comptage des échantillons |
|-----------|--------|---------------------------------|---|--|---------------|-------------------------------------|---|
| 633 | 45 | <i>Antirrhinum minus</i> L. | <i>Antirrhinum minus</i> L. | | Gagnebin | | 126 |
| 636 | 45 | <i>Lindernia pixidaria</i> L. | <i>Pixidaria Lindern.</i> [Allioni] <i>Lindernia pixidaria</i> L. [Molineri] | | Gagnebin | | 127 |
| 642 | 46 | <i>Veronica agrestis</i> L. | <i>Veronica agrestis</i> L. | | Gagnebin | | 128 |
| 642 | 46 | <i>Veronica hederæfolia</i> L. | <i>Veronica hederæfolia</i> L. | | Gagnebin | | 129 |
| 642 | 46 | <i>Veronica Teucrium</i> L. | <i>Veronica Teucrium</i> L. | | Gagnebin | | 130 |
| 651 | 46 | <i>Euphrasia officinalis</i> L. | <i>Euphrasia officinalis</i> L. | | Gagnebin | | 131 |
| 651 | 46 | <i>Euphrasia officinalis</i> L. | <i>Euphrasia officinalis</i> L. var. <i>dissecta</i> | | Gagnebin | | 132 |
| 661 | 46 | <i>Orobanche major</i> L. | <i>Orobanche major</i> L. | | Gagnebin | | 133 |
| 676 | 47 | <i>Verbena officinalis</i> L. | <i>Verbena officinalis</i> L. | | Gagnebin | | 134 |
| 688 | 48 | <i>Ajuga reptans</i> L. | <i>Ajuga reptans</i> L. | | Gagnebin | | 135 |
| 693 | 49 | <i>Mentha aquatica</i> L. | <i>Mentha aquatica</i> L. | | Gagnebin | | 136 |
| 693 | 49 | <i>Mentha exigua</i> L. | <i>Mentha exigua</i> L. | | Gagnebin | | 137 |
| 694 | 49 | <i>Galeopsis Tetrahit</i> L. | <i>Galeopsis tetrahit</i> L. <i>varietas</i> | <i>Galeopsis fol. ovato-lanceolatis mollissimis et tomentosus</i> Hall. helv. p. 645 | Gagnebin | | 138 |
| 698 | 49 | <i>Stachys annua</i> L. | <i>Stachys alba</i> [Molineri] <i>annua</i> L. | | Gagnebin | | 139 |
| 698 | 49 | <i>Stachys recta</i> L. | <i>Stachys recta</i> | | Gagnebin | | 140 |

| Fascicule | Liasse | Nom figurant sur la chemise | Nom binomial de l'échantillon | Nom polynomial utilisé par Allioni | Correspondant | Lieu de récolte/ lieu de provenance | Numération pour comptage des échantillons |
|-----------|--------|--|--|--|---------------|-------------------------------------|---|
| 699 | 49 | <i>Leonurus Cardiaca</i> L. v. <i>crispa</i> | <i>Leonurus cardiaca</i> L. | | Gagnebin | | 141 |
| 710 | 50 | <i>Melissa officinalis</i> L. | <i>Melissa officinalis</i> L. | | Gagnebin | | 142 |
| 712 | 50 | <i>Thymus Serpyllum</i> L. | <i>Thymus</i> [Allioni] <i>serpillum</i> L. <i>varietas hirsuta</i> [Molineri] | <i>Thymus serpillum latifol. hirsutum</i> C.B. | Gagnebin | | 143 |
| 727 | 51 | <i>Amaranthus Blitum</i> L. | <i>Amaranthus Blitum</i> L. | | Gagnebin | | 144 |
| 744 | 53 | <i>Chenopodium album</i> L. | <i>Chenopodium album</i> L. | | Gagnebin | | 145 |
| 744 | 53 | <i>Chenopodium viride</i> L. | <i>Chenopodium viride</i> L. | | Gagnebin | | 146 |
| 749 | 53 | <i>Polygonum Bistorta</i> L. | <i>Polygonum bistorta</i> L. | | Gagnebin | | 147 |
| 749 | 53 | <i>Polygonum Convolvulus</i> L. | <i>Polygonum Convolvulus</i> L. | | Gagnebin | | 148 |
| 750 | 53 | <i>Rumex crispus</i> L. | <i>Rumex crispus</i> L. | | Gagnebin | | 149 |
| 779 | 54 | <i>Mercurialis annua</i> L. | <i>Mercurialis annua</i> L. | | Gagnebin | | 150 |
| 783 | 54 | <i>Euphorbia exigua</i> L. | <i>Euphorbia exigua</i> L. | | Gagnebin | | 151 |
| 783 | 54 | <i>Euphorbia platyphylla</i> L. | <i>Euphorbia platyphylla</i> L. | | Gagnebin | | 152 |
| 787 | 54 | <i>Urtica urens</i> L. | <i>Urtica urens</i> L. | | Gagnebin | | 153 |
| 791 | 54 | <i>Humulus Lupulus</i> L. | <i>Humulus Lupulus</i> L. | | Gagnebin | | 154 |
| 795 (bis) | 55 | <i>Ficus carica</i> L. | <i>Ficus carica</i> L. | | Gagnebin | | 155 |
| 796 | 55 | <i>Betula Alnus-glutinosa</i> L. | <i>Betula alnus glutinosa</i> L. | | Gagnebin | | 156 |
| 796 | 55 | <i>Betula pumila</i> L. | <i>Betula pumila</i> | ? <i>Alnus folio acuminato laevi</i> Hall. 157 | Gagnebin | | 157 |

| Fascicule | Liasse | Nom figurant sur la chemise | Nom binomial de l'échantillon | Nom polynomial utilisé par Allioni | Correspondant | Lieu de récolte/ lieu de provenance | Numeration pour comptage des échantillons |
|-----------|--------|----------------------------------|--|---|---------------|--|---|
| 798 | 55 | <i>Salix amygdalina</i> L. | <i>Salix amygdalina</i> L. | | Gagnebin | | 158 |
| 798 | 55 | <i>Salix Caprea</i> L. | <i>Salix depressa</i> L. [Molineri] <i>Caprea</i> | | Gagnebin | | 159 |
| 798 | 55 | <i>Salix fragilis</i> L. | <i>Salix fragilis</i> L. | | Gagnebin | | 160 |
| 798 | 55 | <i>Salix fusca</i> L. | <i>Salix fusca</i> L. | | Gagnebin | | 161 |
| 798 | 55 | <i>Salix glauca</i> L. | <i>Salix arenaria</i> L. [Molineri] <i>Salix incubacea glauca</i> ? | | Gagnebin | | 162 |
| 798 | 55 | <i>Salix hastata</i> L. | <i>Salix hastata</i> L. | | Gagnebin | | 163 |
| 798 | 55 | <i>Salix Lanata</i> L. | <i>Salix Lanata</i> L. | | Gagnebin | | 164 |
| 798 | 55 | <i>Salix myrtilloides</i> L. | <i>Salix myrtilloides</i> L. | | Gagnebin | | 165 |
| 798 | 55 | <i>Salix purpurea</i> L. | <i>Salix purpurea</i> L. | | Gagnebin | | 166 |
| 798 | 55 | <i>Salix triandra</i> L. | <i>Salix triandra</i> L. | <i>Salix folio splendente auriculato flexilis</i> Raji. | Gagnebin | dans nos Combes de Vallenvron, et au Saignelet** | 167 |
| 802 | 55 | <i>Fagus sylvatica</i> L. | <i>Fagus sylvatica</i> L. | | Gagnebin | | 168 |
| 799 | 55 | <i>Populus tremula</i> L. | <i>Populus tremula</i> L. | | Gagnebin | | 169 |
| 803 | 55 | <i>Quercus Robur</i> L. | <i>Quercus robur</i> L. | | Gagnebin | | 170 |
| 807 | 55 | <i>Pinus Abies</i> L. | <i>Pinus Abies</i> L. | | Gagnebin | | 171 |
| 812 | 56 | <i>Tamus communis</i> L. | <i>Tamus communis</i> L. | | Gagnebin | | 172 |
| 814 | 56 | <i>Asparagus officinalis</i> L. | <i>Asparagus officinalis altilis</i> L. | | Gagnebin | | 173 |
| 816 | 56 | <i>Convallaria multiflora</i> L. | <i>Convallaria multiflora</i> L. | | Gagnebin | | 174 |

| Fascicule | Liasse | Nom figurant sur la chemise | Nom binomial de l'échantillon | Nom polynomial utilisé par Allioni | Correspondant | Lieu de récolte/ lieu de provenance | Numération pour comptage des échantillons |
|-----------|--------|-------------------------------------|---|--|---------------|---|---|
| 816 | 56 | <i>Convallaria Polygonatum</i> L. | <i>Convallaria polygonatum</i> L. | | Gagnebin | | 175 |
| 819 | 56 | <i>Ulularia amplexifolia</i> L. | <i>Ulularia amplexifolia</i> L. | | Gagnebin | | 176 |
| 820 | 56 | <i>Colchicum autumnale</i> L. | <i>Colchicum autumnale</i> L. | | Gagnebin | | 177 |
| 823 | 56 | <i>Veratrum album</i> L. | <i>Veratrum album</i> L. | | Gagnebin | | 178 |
| 838 | 57 | <i>Galanthus nivalis</i> L. | <i>Galanthus nivalis</i> L. | | Gagnebin | | 179 |
| 839 | 57 | <i>Leucojum vernum</i> L. | <i>Leucojum vernum</i> L. | | Gagnebin | | 180 |
| 840 | 57 | <i>Narcissus poeticus</i> L. | <i>Narcissus poeticus</i> L. | | Gagnebin | Dans les vergers** | 181 |
| 840 | 57 | <i>Narcissus pseudonarcissus</i> L. | <i>Narcissus pseudonarcissus</i> L. | | Gagnebin | Sur le Mons de Suze près Boinod <i>Bernae in pratis</i> ** | 182 |
| 846 | 57 | <i>Allium Moly</i> L. | <i>Allium Moly</i> L. | | Gagnebin | | 183 |
| 846 | 57 | <i>Allium paniculatum</i> L. | <i>Allium carinatum</i> L. <i>paniculatum</i> | | Gagnebin | | 184 |
| 846 | 57 | <i>Allium vineale</i> L. | <i>Allium vineale</i> L. | | Gagnebin | | 185 |
| 847 | 57 | <i>Anthericum ramosum</i> L. | <i>Anthericum ramosum</i> L. | | Gagnebin | Sur les rochers** | 186 |
| 851 | 57 | <i>Fritillaria Meleagris</i> L. | <i>Fritillaria meleagris</i> L. <i>alba</i> | | Gagnebin | au Goudebas** | 187 |
| 851 | 57 | <i>Fritillaria Meleagris</i> L. | <i>Meleagris</i> | <i>Fritillaria praecox purpurea variegata</i> C.B. | Gagnebin | dans les prairies de Goudebas près Les Brenets, même à Moron au bord du Doubs** | 188 |
| 851 | 57 | <i>Fritillaria Meleagris</i> L. | <i>Meleagris</i> L. | <i>Fritillaria alba variegata</i> Bauh. pin. | Gagnebin | des Goudebas** | 189 |

| Fascicule | Liasse | Nom figurant sur la chemise | Nom binomial de l'échantillon | Nom polynomial utilisé par Allioni | Correspondant | Lieu de récolte/ lieu de provenance | Numération pour comptage des échantillons |
|-----------|--------|-----------------------------------|---|--|---------------|-------------------------------------|---|
| 854 | 57 | <i>Hyacinthus racemosus</i> L. | <i>Hyacinthus racemosus</i> L. | | Gagnebin | | 190 |
| 856 | 57 | <i>Ornithogalum umbellatum</i> L. | <i>Ornithogalum umbellatum</i> L. | | Gagnebin | | 191 |
| 864 | 58 | <i>Triglochin maritimum</i> L. | <i>Triglochin maritimum</i> L. | <i>Juncago palustris et maritima perennis etc.</i> Mich. | Gagnebin | | 192 |
| 871 | 58 | <i>Ophrys antropophora</i> L. | <i>Ophrys antropophora</i> L. | | Gagnebin | | 193 |
| 871 | 58 | <i>Ophrys cordata</i> L. | <i>Ophrys minima</i> [Allioni] <i>Ophrys cordata</i> L. [Molineri] | | Gagnebin | | 194 |
| 871 | 58 | <i>Ophrys cordata</i> L. | <i>Ophrys cordata</i> L. | | Gagnebin | | 195 |
| 871 | 58 | <i>Ophrys Monorchis</i> L. | <i>Ophrys Monorchis</i> L. | | Gagnebin | | 196 |
| 871 | 58 | <i>Ophrys ovata</i> L. | <i>Ophrys ovata</i> L. | | Gagnebin | | 197 |
| 872 | 58 | <i>Orchis bifolia</i> L. | <i>Orchis bifolia</i> L. | | Gagnebin | | 198 |
| 872 | 58 | <i>Orchis conopsea</i> L. | <i>Orchis conopsea</i> L. | | Gagnebin | | 199 |
| 872 | 58 | <i>Orchis maculata</i> L. | <i>Orchis maculata</i> L. | | Gagnebin | | 200 |
| 872 | 58 | <i>Orchis ustulata</i> L. | <i>Orchis ustulata</i> L. | | Gagnebin | | 201 |
| 872 | 58 | <i>Orchis ustulata</i> L. | <i>Orchis ustulata</i> L. | | Gagnebin | | 202 |
| 873 | 58 | <i>Satyrium albidum</i> L. | <i>Satyrium albidum</i> L. | | Gagnebin | | 203 |
| 873 | 58 | <i>Satyrium nigrum</i> L. | <i>Satyrium nigrum</i> L. | | Gagnebin | | 204 |
| 873 | 58 | <i>Satyrium viride</i> L. | <i>Satyrium viride</i> L. | | Gagnebin | | 205 |
| 874 | 58 | <i>Serapias latifolia</i> L. | <i>Serapias Latifolia</i> L. | | Gagnebin | | 206 |

| Fascicule | Liase | Nom figurant sur la chemise | Nom binomial de l'échantillon | Nom polynomial utilisé par Allioni | Correspondant | Lieu de récolte/ lieu de provenance | Numération pour comptage des échantillons |
|-----------|-------|--------------------------------------|--|------------------------------------|---------------|-------------------------------------|---|
| 874 | 58 | <i>Serapias latifolia</i> L. | <i>Serapias Helleborina</i> L. <i>Latifolia</i> L. <i>atrorubens</i> | | Gagnebin | | 207 |
| 874 | 58 | <i>Serapias longifolia</i> L. | <i>Epipactis pallens</i> | | Gagnebin | | 208 |
| 882 | 58 | <i>Iris Pseudacorus</i> L. | <i>Iris pseudacorus</i> L. | | Gagnebin | | 209 |
| 943 | 63 | <i>Osmunda crispa</i> | <i>Osmunda crispa</i> L. | | Gagnebin | | 210 |
| 952 | 63 | <i>Polypodium Dryopteris</i> L. | <i>Polypodium Dryopteris</i> L. | | Gagnebin | | 211 |
| 952 | 63 | <i>Polypodium myrrhifolium</i> Vill. | <i>Polypodium mirrhifolium</i> | | Gagnebin | | 212 |
| 940 | 63 | <i>Equisetum arvense</i> L. | <i>Equisetum arvense</i> L. | | Gagnebin | | 213 |
| 940 | 63 | <i>Equisetum limosum</i> L. | <i>Equisetum limosum</i> L. | | Gagnebin | | 214 |
| 940 | 63 | <i>Equisetum palustre</i> L. | <i>Equisetum palustre</i> L. | | Gagnebin | | 215 |
| 940 | 63 | <i>Equisetum sylvaticum</i> L. | <i>Equisetum sylvaticum</i> L. | | Gagnebin | | 216 |