

Zeitschrift: Bulletin de la Société Neuchâteloise des Sciences Naturelles
Herausgeber: Société Neuchâteloise des Sciences Naturelles
Band: 121 (1998)

Artikel: Cardiocondyla emeryi Forel 1881 (Hymenoptera formicidae) au Papiliorama de Marin (Neuchâtel, Suisse)
Autor: della Santa, Edouard
DOI: <https://doi.org/10.5169/seals-89515>

Nutzungsbedingungen

Die ETH-Bibliothek ist die Anbieterin der digitalisierten Zeitschriften auf E-Periodica. Sie besitzt keine Urheberrechte an den Zeitschriften und ist nicht verantwortlich für deren Inhalte. Die Rechte liegen in der Regel bei den Herausgebern beziehungsweise den externen Rechteinhabern. Das Veröffentlichen von Bildern in Print- und Online-Publikationen sowie auf Social Media-Kanälen oder Webseiten ist nur mit vorheriger Genehmigung der Rechteinhaber erlaubt. [Mehr erfahren](#)

Conditions d'utilisation

L'ETH Library est le fournisseur des revues numérisées. Elle ne détient aucun droit d'auteur sur les revues et n'est pas responsable de leur contenu. En règle générale, les droits sont détenus par les éditeurs ou les détenteurs de droits externes. La reproduction d'images dans des publications imprimées ou en ligne ainsi que sur des canaux de médias sociaux ou des sites web n'est autorisée qu'avec l'accord préalable des détenteurs des droits. [En savoir plus](#)

Terms of use

The ETH Library is the provider of the digitised journals. It does not own any copyrights to the journals and is not responsible for their content. The rights usually lie with the publishers or the external rights holders. Publishing images in print and online publications, as well as on social media channels or websites, is only permitted with the prior consent of the rights holders. [Find out more](#)

Download PDF: 13.04.2026

ETH-Bibliothek Zürich, E-Periodica, <https://www.e-periodica.ch>

**CARDIOCONDYLA EMERYI FOREL 1881
(HYMENOPTERA FORMICIDAE) AU PAPILIORAMA
DE MARIN (NEUCHÂTEL, SUISSE)**

EDOUARD DELLA SANTA

Muséum d'Histoire naturelle, case postale 6434, 1211 Genève 6, Suisse.

Mots-clés: Papiliorama - frangipanier - *Cardiocondyla emeryi* - Antilles.

Key-words: Papiliorama - temple tree - *Cardiocondyla emeryi* - Antilles.

Résumé

L'article mentionne la capture d'une fourmi exotique, *Cardiocondyla emeryi*, sur un frangipanier dans une serre tropicale du Papiliorama de Marin, Neuchâtel, Suisse.

Summary

The article mentioned the capture of an exotic ant, *Cardiocondyla emeryi*, on a temple tree in a tropical garden, the Papiliorama of Marin, Neuchâtel, Switzerland.

INTRODUCTION

En date du 18 mars 1997, lors d'une visite au Papiliorama de Marin (Neuchâtel, Suisse), nous avons récolté quelques exemplaires d'une très petite espèce de fourmis, à allure de *Leptothorax*, sur les feuilles d'un frangipanier (*Plumeria alba*, famille des Apocynacées). *Plumeria* est un genre comprenant divers arbres et arbustes originaires d'Amérique centrale.

NOTES MYRMÉCOLOGIQUES

Les fourmis récoltées, très actives à la surface des longues feuilles oblongues du frangipanier, différaient de toutes les espèces indigènes. Pour leur détermination, nous avons eu recours au Dr Janine Casewitz-Weulersse, myrmécologue au Muséum national d'Histoire naturelle de Paris, qui a reconnu l'espèce *Cardiocondyla emeryi* Forel 1881.

Le genre *Cardiocondyla*, créé par Emery en 1869, est cosmopolite et comprend aujourd'hui une cinquantaine d'espèces (BOLTON, 1995). L'espèce-type, *C. elegans* Em. 1869, est l'une des deux espèces françaises. Elle est probablement très fréquente dans le Midi, mais difficile à trouver (BERNARD, 1968).

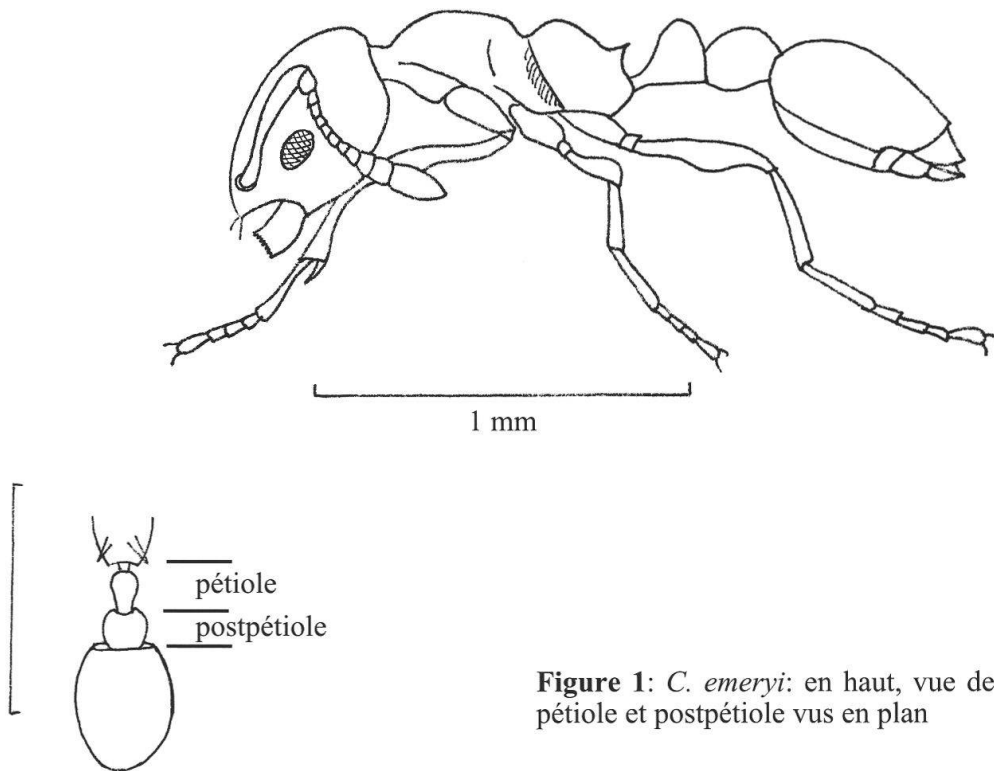


Figure 1: *C. emeryi*: en haut, vue de profil; à gauche, pétiole et postpétiole vus en plan

C. emeryi a été décrite par Forel en 1881 d'après des exemplaires capturés à Saint-Thomas, dans les Petites Antilles. Sa description, complète quoique assez brève, indique pour l'ouvrière une longueur de 1,6 à 1,8 mm. Le type, déposé au Muséum d'Histoire naturelle de Genève, nous a permis de confirmer la détermination du Dr Casewitz-Weulersse. Notons que la collection Forel est riche d'environ 80 spécimens de cette espèce, capturés à Madère, Madagascar, Seychelles et Khartoum.

Sur l'un des précieux petits papiers soigneusement pliés que Forel avait l'habitude d'épingler dans ses collections, on peut déchiffrer (difficilement) à propos de *C. emeryi* "Ouvrières sont (illisible) sur les plantes et sur la terre çà et là".

Les caractères les plus frappants de cette espèce sont:

- la massue antennaire importante, de trois articles, dont le dernier à lui seul est plus long que les trois articles précédents réunis;

- le sillon mésoépinal bien marqué;
- le pétiole longuement pédonculé;
- le postpétiole nettement plus large que le pétiole;
- la sculpture du tégument présentant l'aspect de ponctuations ocellées principalement visibles sur la tête.

CONCLUSION

Il est toujours intéressant de répertorier des espèces animales non indigènes inféodées à des végétaux importés dans nos régions et cultivées en serres (le *Papilionara* de Marin est en fait une vaste serre). Un examen attentif du comportement des ouvrières sur le frangipanier serait nécessaire pour localiser le nid de cette minuscule espèce, très probablement situé à l'intérieur de la tige ou dans la souche de l'arbuste, ainsi que pour préciser le type de provende recherchée.

REMERCIEMENTS

Nous tenons à remercier très vivement le Dr J. Casewitz-Weulersse pour la détermination de notre espèce, ainsi que notre collègue et ami Carlo Franscella, ancien directeur du Jardin botanique des Iles Brissago (TI) pour la documentation qu'il nous a fournie à propos de la plante-hôte.

BIBLIOGRAPHIE

- BERNARD, F. 1968. Les Fourmis (Hymenoptera Formicidae) d'Europe occidentale. *Faune de l'Europe et du Bassin méditerranéen*. Masson. Paris.
- BOLTON, B. 1995. A New General Catalogue of the Ants of the World. *Harvard University Press*. Cambridge, Massachusetts; London, England.
- FOREL, A. 1881. Die Ameisen der Antille St Thomas. *Mitt. München. Ent. Ver.* 5: 1 -16.
-