

**Zeitschrift:** Bulletin de la Société Neuchâteloise des Sciences Naturelles  
**Herausgeber:** Société Neuchâteloise des Sciences Naturelles  
**Band:** 117 (1994)  
  
**Artikel:** Description de Ptychadena largeni n. sp. (Anura, Ranidae) d'Ethiopie  
**Autor:** Perret, Jean-Luc  
**DOI:** <https://doi.org/10.5169/seals-89416>

### **Nutzungsbedingungen**

Die ETH-Bibliothek ist die Anbieterin der digitalisierten Zeitschriften auf E-Periodica. Sie besitzt keine Urheberrechte an den Zeitschriften und ist nicht verantwortlich für deren Inhalte. Die Rechte liegen in der Regel bei den Herausgebern beziehungsweise den externen Rechteinhabern. Das Veröffentlichen von Bildern in Print- und Online-Publikationen sowie auf Social Media-Kanälen oder Webseiten ist nur mit vorheriger Genehmigung der Rechteinhaber erlaubt. [Mehr erfahren](#)

### **Conditions d'utilisation**

L'ETH Library est le fournisseur des revues numérisées. Elle ne détient aucun droit d'auteur sur les revues et n'est pas responsable de leur contenu. En règle générale, les droits sont détenus par les éditeurs ou les détenteurs de droits externes. La reproduction d'images dans des publications imprimées ou en ligne ainsi que sur des canaux de médias sociaux ou des sites web n'est autorisée qu'avec l'accord préalable des détenteurs des droits. [En savoir plus](#)

### **Terms of use**

The ETH Library is the provider of the digitised journals. It does not own any copyrights to the journals and is not responsible for their content. The rights usually lie with the publishers or the external rights holders. Publishing images in print and online publications, as well as on social media channels or websites, is only permitted with the prior consent of the rights holders. [Find out more](#)

**Download PDF:** 10.02.2026

**ETH-Bibliothek Zürich, E-Periodica, <https://www.e-periodica.ch>**

## DESCRIPTION DE *PTYCHADENA LARGENI* N. SP. (ANURA, RANIDAE) D'ÉTHIOPIE

par

JEAN-LUC PERRET

AVEC 6 FIGURES, 1 PLANCHE ET 2 TABLEAUX

---

### INTRODUCTION

Mon collègue de Liverpool, Malcolm Largen, il y a bien des années déjà, me soumettait les *Ptychadena* de ses récoltes d'Éthiopie, pour confronter nos identifications respectives. Dans un envoi datant de 1978, il me faisait don de trente exemplaires d'une *Ptychadena*, abondante à Addis Abeba, sous l'étiquette de *Pt. erlangeri* ! Or il s'agissait d'une espèce non seulement bien différente mais qui s'est révélée nouvelle.

Une publication en commun étant proposée, M. Largen me laissait le soin de la décrire moi-même, ce que je fais enfin aujourd'hui. J'ai le plaisir de lui dédier ce nouveau Ranidé d'Éthiopie sous le nom de *Ptychadena largeni* n. sp.

### ***Ptychadena largeni* n. sp.**

**Holotype :** ♂ MHNG 2513.31, Addis Ababa, Shewa (Shoa) 09°02 N 38°45 E, alt. 2500 m, récolté par Malcolm LARGEN, 12.VI.1977.

**Paratypes :** 22 ♂♂ MHNG 2513.32-53, 7 ♀♀ 2513.54-60, même localité et date, leg. M. LARGEN.

**Diagnose .** — Une petite espèce de *Ptychadena* d'Éthiopie (mâle: 31-36 mm, femelle: 33-37,5 mm); habitus ranoïde trapu; membres postérieurs modérés, tibia épais; palmure réduite; mâle sans plis glanduleux dorsaux, remplacés par des rangs longitudinaux de minuscules tubercules; femelle avec de faibles plis dorsaux fragmentés. Habitat: prairies de montagne et champs cultivés; reproduction en eau peu profonde ou flaques temporaires.

**Description .** — Habitus trapu; faible différence de taille entre les sexes (♂ / ♀ = 95 %); tête à peine plus longue (13-14 mm) que large (11-13 mm); museau court (4-4,5 mm) subégal ou dépassant de peu la longueur de la paupière supérieure (3,5-4 mm); *canthus rostralis* mousse, rectiligne; *loreum* oblique concave; narines à mi-distance entre l'œil et le bout du museau; distance interorbitaire (1,8-2 mm) subégale ou légèrement plus faible que la largeur de la paupière supérieure (2-2,5 mm); diamètre du tympan (2-2,5 mm) mesurant la moitié ou plus de celui de l'œil (3,5-4 mm).

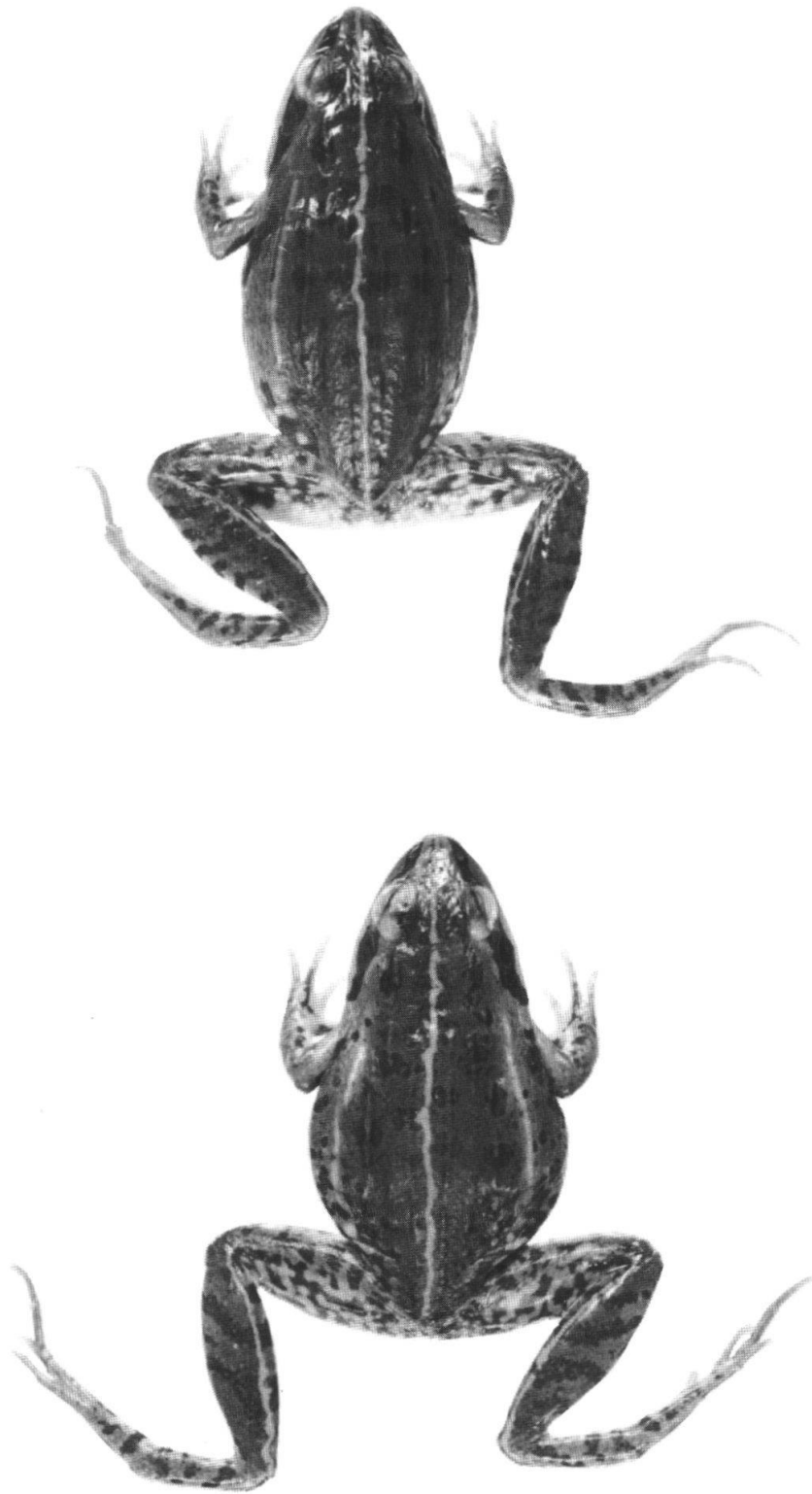


Fig. 1. *Ptychadena largeni* n. sp., paratypes ♂♂ MHNG 2513.32-33. Habitus, variation de la livrée dorsale; taches noires; une ligne ou moins souvent une raie claire vertébrale, normalement présente; pas de plis glanduleux dorsaux, remplacés par des rangs de fins tubercules (cf. fig. 5 holotype, photo agrandie). <sup>3</sup>/<sub>2</sub>.

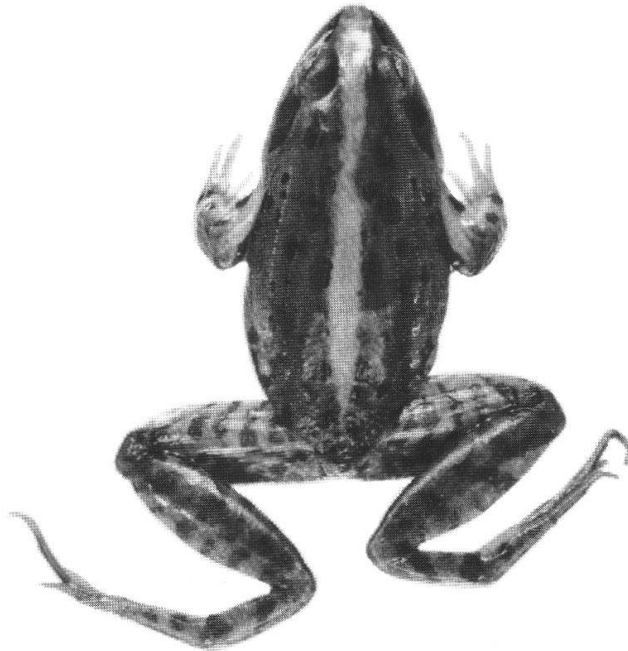
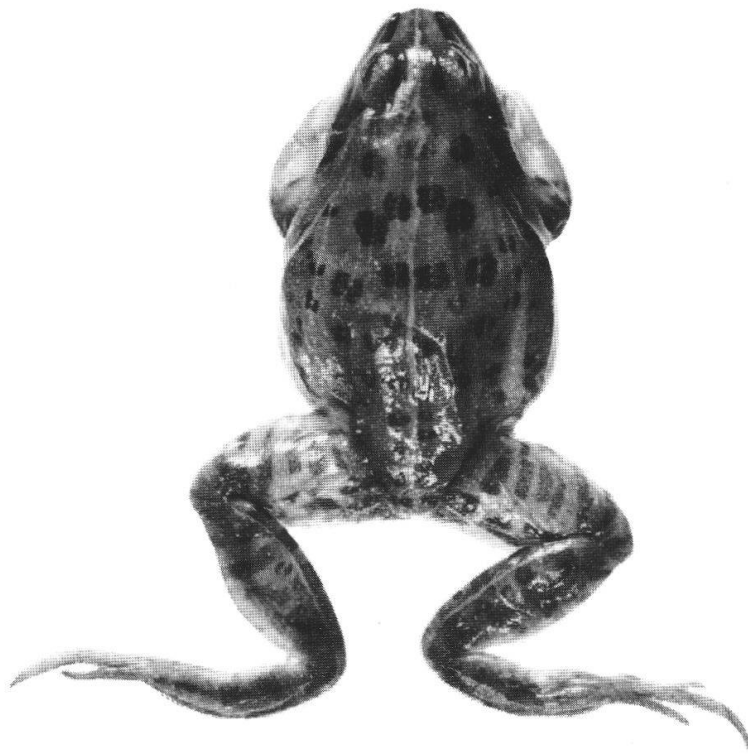


Fig. 2. *Ptychadena largeni* n. sp., paratypes ♀ ♀ MHNG 2513.54-55. Habitus, traits de coloration typiques: ligne claire vertébrale du museau à l'anus; patron fémoral marbré; ligne claire longitudinale sur le tibia; faibles plis glanduleux dorsaux fragmentés.  $\frac{3}{2}$ .

Membres antérieurs courts, bras et avant-bras ainsi que la main (mesurée du poignet à l'extrémité du troisième doigt), de même longueur, environ égale à 7 mm; un sillon cutané transversal, bien marqué sur le poignet, est couvert par un repli de peau, lobé, faisant manchette; doigts: I et II, sub-égaux, IV, un peu plus long, doigt III, le plus long; tubercules subarticulaires de la main, ronds, modérés.

Membres postérieurs robustes, assez courts, l'articulation tibio-tarsienne atteignant la région loréale; tibia un peu plus court que la moitié du corps, légèrement plus long que la cuisse; pied sensiblement plus long que le tibia; tubercules subarticulaires petits, arrondis; palmure pédieuse réduite, laissant toujours libres deux phalanges aux orteils III et V et trois ou plus à l'orteil IV; formule générale, phalanges libres de palmure à chaque orteil, côté interne et côté externe: I ext. 1,75-2; II int. 2,25-2,50, ext. 1,75-2; III int. 2,75-3, ext. 2; IV int. 3-3,15, ext. 3-3,25; V int. 2.

Tubercule métatarsien interne court (1,5-2 mm), normalement saillant, relié au talon par un fin pli tarsien (6-7 mm); pas de tubercule métatarsien externe; absence de tubercules plantaires surnuméraires.

Tégument dorsal du mâle, remarquable: sans plis glanduleux dorsaux, remplacés par des rangs de minuscules tubercules alignés, les latéraux légèrement plus forts, avec parfois une ébauche de plis externes; des plis externes mieux formés s'observent chez quelques individus seulement; outre les «pseudo-plis» dorsaux, toute la surface supérieure du corps et des membres est aussi densément tuberculée, plus ou moins finement, sur le dos, les flancs, bras, cuisses, tibias, tarses et pieds; les tubercules mamelliformes ont  $\frac{1}{5}$  à  $\frac{1}{10}$  mm de diamètre.

Tégument dorsal de la femelle: lisse, avec des plis glanduleux; les externes épais, entre l'épaule et l'aîne, plus ou moins fragmentés, suivis de boutons massifs; les autres plis, plus étroits et moins saillants, sont variables, incomplets, discontinus; on peut relever, selon leur orientation, des médians, postpalpébraux et latérodorsaux.

Tégument ventral: mâle couvert d'une très fine verrucosité incolore sous le menton, la gorge et l'abdomen; femelle lisse.

Coloration en vie: dos brun, orné de taches noires ovales ou arrondies, de taille variable, alignées sur les plis; une étroite ligne jaune vertébrale ou parfois, une raie bien plus large, relie le museau à l'anus; flancs brun clair, plus ou moins maculés de noir; museau avec parfois une paire de taches médianes, autrement diversement pigmenté; lèvres claires; bande canthale foncée, contrastée, se poursuivant derrière l'œil, recouvrant le tympan, finissant en pointe au-dessus du bras; membres antérieurs brun clair avec une tache noire postbrachiale, allongée, caractéristique; cuisses, face supérieure, avec 6-8 barres ou taches foncées, face postérieure (patron fémoral), marbré, avec une vague orientation longitudinale; tibia, face supérieure, avec 3-6 barres ou taches variables et une ligne claire, du talon au genou, se poursuivant decrescendo à mi-cuisse; tarse et pied également barrés ou tachetés sur le côté externe. Face inférieure claire, jaunâtre.

Caractères mâles: face dorsale, densément tuberculée; une très fine verrucosité incolore à la face ventrale (cf. supra); forte callosité nuptiale entourant l'extérieur du pouce, plus faible sur les deuxième et troi-

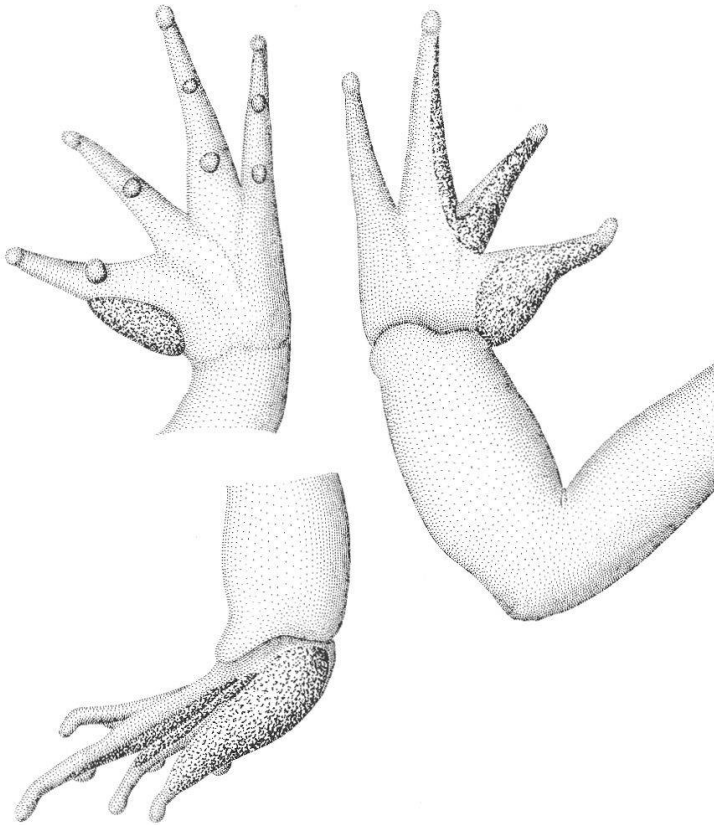


Fig. 3. *Ptychadena largeni* n. sp., vues inférieure, supérieure et latérale de la main montrant le développement des callosités nuptiales mâles; proportions des doigts; lobe cutané sur le poignet.

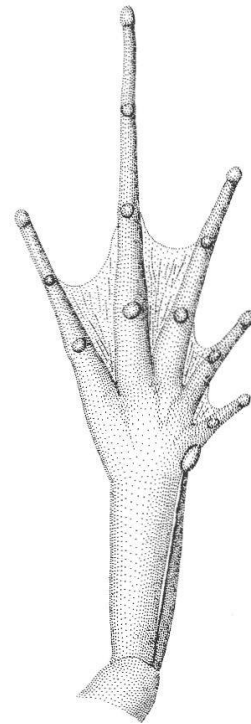


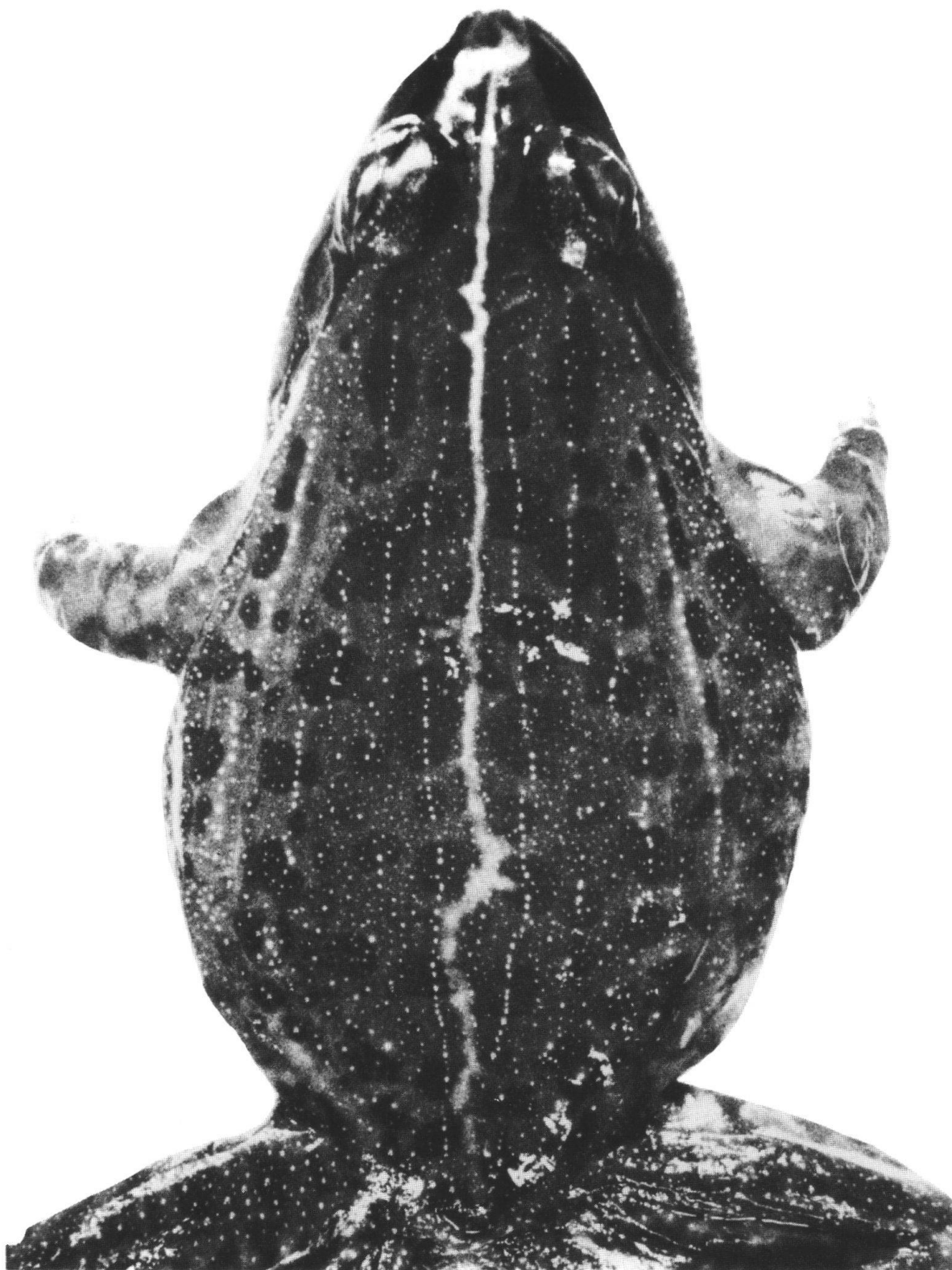
Fig. 4. *Ptychadena largeni* n. sp., pied, face inférieure; proportions des orteils; tubercules subarticulaires modérés; palmure réduite; tubercule métatarsien interne court; pas de tubercule externe.

sième doigts; sac vocal s'ouvrant par des fentes bilatérales de 5-6 mm, obliques, dirigées vers l'insertion brachiale, type infère.

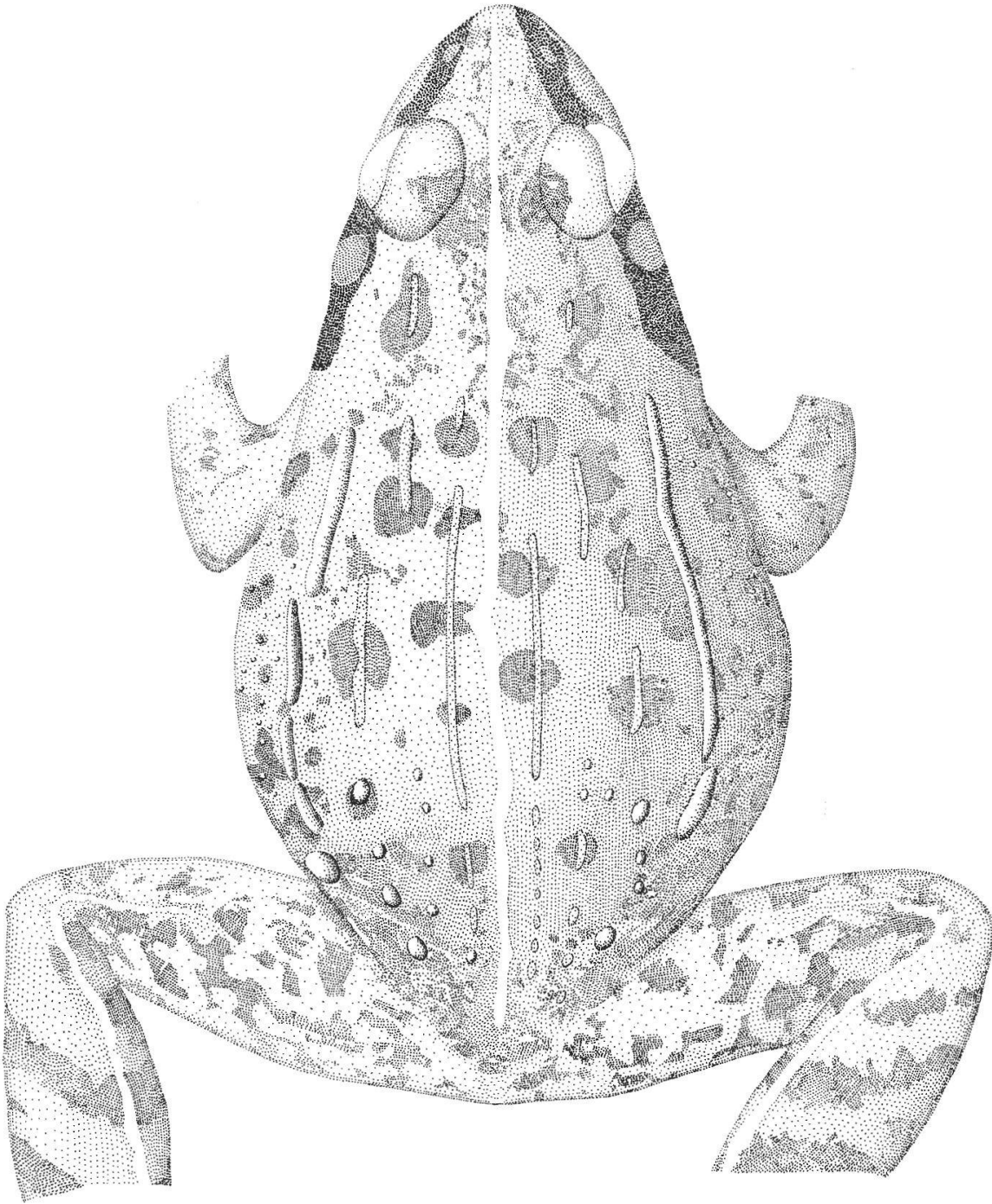
**V o i x :** enregistrée en captivité par M. Largen et analysée par C. Loumont. L'appel nuptial, répété, est assez complexe à l'oreille; un cri isolé, durée 0.08-0.10 sec., s'écoute d'un très rapide «Te-Gue-De», trois notes sonores; le sonogramme révèle que chacune des notes entendues est composée d'un trille de trois notes normalement, parfois quatre... jusqu'à sept au maximum; fréquences (min.-max.) 1-3 KHz; harmoniques jusqu'à 16 KHz.

**H a b i t a t :** marais herbeux, en plateau d'altitude; reproduction en étangs peu profonds ou flaques temporaires, formés dans les champs récemment inondés.

**D i s t r i b u t i o n :** Ethiopie, le matériel étudié ici provient d'Addis Abeba, Province Shewa; j'ai identifié à Londres un spécimen en collection, inscrit sous «*erlangeri*», BM 1975.1820, 4 km Dorse, province Gofa, alt. 2500 m, plateau intensément cultivé, leg. M. Largen.







◀ Fig. 5. *Ptychadena largeni* n. sp., holotype ♂ MHNG 2513.31. Tégument de la surface supérieure du corps et des membres, entièrement et finement tuberculé; dos avec des rangs de tubercules mamelliformes un peu plus saillants, répliques des plis glanduleux ptychadeniens typiques. <sup>5</sup>/<sub>1</sub>.

Fig. 6. *Ptychadena largeni* n. sp., paratype ♀ MHNG 2513.55. Tégument avec de faibles plis dorsaux fragmentés; plis externes plus forts; livrée de taches noires, vaguement symétriques; patron fémoral marbré typique. <sup>3,5</sup>/<sub>1</sub>.



TABLEAU 1

*Ptychadena largeni* n. sp. Données morphométriques en mm:  
MA = longueur museau-anus; T = longueur tibia; P = longueur pied

Paramètres	Sexe ♂	N = 23	Sexe ♀	N = 7
MA	31-36	M = 33,43	33-37,5	M = 35,64
T	14-17,5	M = 16,17	16-18	M = 17,18
T/MA %	47,1-51,5	M = 48,51	45,3-51,5	M = 48,55
P	17-18	M = 17,40	17,5-19	M = 18,16
P/MA %	50-53,1	M = 52,13	46,6-51,3	M = 48,88
T/P %	94,1-97,1	M = 94,26	94,4-97,1	M = 95,15

Commentaires: faible dimorphisme de taille (♂-♀); rapport T/MA, semblable; pied, relativement plus allongé chez le mâle et toujours plus long que le tibia, chez les deux sexes.

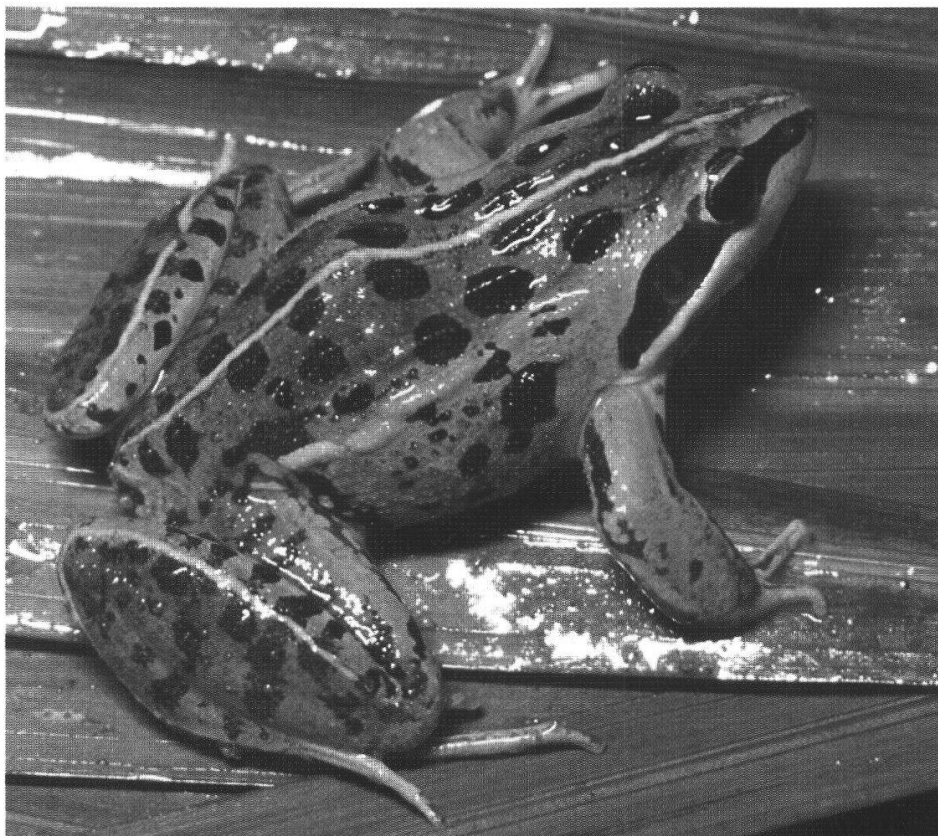
#### COMMENTAIRE ET DISCUSSION

Par le caractère particulier du mâle: absence de plis dorsaux, remplacés par des rangs de tubercules et tégument dorsal intensément tuberculé, *Pt. largeni* se distingue de toutes les espèces du genre *Ptychadena*.

Autrement, les espèces recensées en Ethiopie, diffèrent encore diversement: *anchietae* et *mascareniensis*, taille plus grande, palmure plus développée; *cooperi*, plus grande taille, coloration ventrale réticulée, dents vomériennes!; *erlangeri* et *neumanni*, plus grande taille, membres postérieurs plus allongés, tibia nettement plus long; *nana*, taille et palmure nettement plus faibles; *schillukorum*, synonyme de *floweri* et *cotti* (PERRET, 1987; CHANNING, 1993), sous-genre *Parkerana* à clavicule ligamenteuse.

Ces sept espèces de *Ptychadena* seulement sont citées d'Ethiopie, dans «Amphibian Species of the World» (FROST, 1985). POYNTON & BROADLEY (1985) citent en plus: *porosissima*. Il y en a bien d'autres à ajouter, dans cette vaste région encore si peu étudiée, avec des formes nouvelles non décrites. En effet, le matériel soumis par M. Largen (1978 et 1986), que j'ai examiné, en contient manifestement plusieurs.

*Pt. largeni* possède des clavicules grêles ossifiées et des dents vomériennes bordant les choanes, caractères propres au genre *Ptychadena*, distinct du sous-genre *Parkerana*. Par sa palmure pédieuse laissant toujours libres deux phalanges aux orteils III et V et trois ou plus à l'orteil IV, elle entre dans le groupe des espèces à palmure réduite (tab. 2).



Pl. 1 *Ptychadena largeni* n. sp., paratypes ♂♂ MHNG 2513.34-35. Photo M. Largen, Addis Ababa, 1977. Gr. 2x.

TABLEAU 2

*Ptychadena*: Groupe d'espèces à palmure réduite; phalanges libres, variation

Orteil	III	IV	V
<i>bunoderma</i>	2,30-2,60	3,50-4,00	2,50-3,00
<i>keilingi</i>	2,75-3,00	3,75-4,00	2,75-3,00
<i>nana</i>	2,25-2,50	3,25-3,50	2,25-2,50
<i>stenocephala</i>	2,50-3,00	3,50-4,00	2,50-3,00
<i>ansorgii</i>	2,00	3,00-3,50	2,00
<i>erlangeri</i>	2,00	3,25	2,00
<i>ingeri</i>	2,00	3,10-3,50	2,00
<i>largeni</i>	2,00	3,00-3,25	2,00
<i>neumannii</i>	2,00	3,00-3,25	2,00
<i>perplicata</i>	2,00	3,00-3,20	2,00

Commentaire: ce groupe artificiel, dans le genre *Ptychadena*, permet de distinguer ces 10 espèces à palmure réduite des 34 autres à palmure plus développée.

### Remerciements

Les photographies et les dessins ont été réalisés par Claude Ratton, photographe et Gilles Roth, dessinateur au Muséum de Genève.

### Résumé

*Ptychadena largeni* n. sp. (Anura, Ranidae) est décrite d'Ethiopie. Petite espèce, habitant les hauts plateaux à 2500 m d'altitude, elle appartient au groupe de *Ptychadena* à palmure réduite. De toutes les espèces du genre (44), elle se distingue par un caractère unique: absence de plis dorsaux, remplacés par des rangs de fins tubercules, chez le mâle.

Les *Ptychadena* actuellement recensées en Ethiopie sont confrontées et discutées.

### Summary

*Ptychadena largeni* n. sp. (Anura, Ranidae) is described from Ethiopia. It is a small species living on the high plateau (2500 m), belonging to the *Ptychadena* group allied by reduced webbing. Males can be readily distinguished from all the other species of the genus (44) by the absence of dorsal folds, replaced by ranks of minute tubercles.

The *Ptychadena* known up to now from Ethiopia are reviewed.

### Zusammenfassung

*Ptychadena largeni* n. sp. (Anura, Ranidae) aus Ethiopien wird beschrieben. Als kleine Art bewohnt sie die Hochebenen um 2500 m und gehört zur Gruppe der *Ptychadena* mit reduzierten Schwimmhäuten. Sie unterscheidet sich von allen Arten der Gattung (44) durch ein besonderes Merkmal, indem bei Männchen die Rückenfalten fehlen und Reihen von feinen Tuberkeln ersetzt sind.

Die gegenwärtig aus Ethiopien bekannten Arten der Gattung *Ptychadena* werden verglichen und diskutiert.

---

### BIBLIOGRAPHIE

- CHANNING, A. — (1993). A new grass frog from Namibia. *S.-Afr. Tydskr. Dierk.* 28: 142-145.
- DUBOIS, A. — (1984). Miscellanea nomenclatorica batrachologica (I). *Alytes* 3: 39-43.
- FROST, D. R. — (1985). Amphibian species of the world, a taxonomic and geographical reference. *Allen Press, Lawrence, Kansas, USA*. 732 pp.
- PERRET, J.-L. — (1980). Sur quelques *Ptychadena* (Amphibia Ranidae) d'Ethiopie. *Monitore zool. ital. (N.S.) Suppl.* 13: 151-168.
- (1987). A propos de *Ptychadena schillukorum* (WERNER, 1907) (Anura Ranidae). *Bull. Soc. neuchâtel. Sci. nat.* 110: 63-70.
- (1991). Description de *Ptychadena ingeri* n. sp. (Anura Ranidae) du Zaïre. *Archs Sci. Genève*. 44: 265-281.
- POYNTON, J.-C. & BROADLEY, D.-G. — (1985). Amphibia Zambesiaca 2. Ranidae. *Ann. Natal Mus.* 27: 115-181.

---

Adresse de l'auteur:

Jean-Luc Perret, Muséum d'histoire naturelle, route de Malagnou 1, case postale 6434, 1211 Genève 6.