

**Zeitschrift:** Bulletin de la Société Neuchâteloise des Sciences Naturelles  
**Herausgeber:** Société Neuchâteloise des Sciences Naturelles  
**Band:** 109 (1986)  
  
**Artikel:** Strigeida d'Indonésie et de Malaisie. II, Cyathocotyloidea  
**Autor:** Pearson, John C. / Dubois, Georges  
**DOI:** <https://doi.org/10.5169/seals-89251>

### **Nutzungsbedingungen**

Die ETH-Bibliothek ist die Anbieterin der digitalisierten Zeitschriften auf E-Periodica. Sie besitzt keine Urheberrechte an den Zeitschriften und ist nicht verantwortlich für deren Inhalte. Die Rechte liegen in der Regel bei den Herausgebern beziehungsweise den externen Rechteinhabern. Das Veröffentlichen von Bildern in Print- und Online-Publikationen sowie auf Social Media-Kanälen oder Webseiten ist nur mit vorheriger Genehmigung der Rechteinhaber erlaubt. [Mehr erfahren](#)

### **Conditions d'utilisation**

L'ETH Library est le fournisseur des revues numérisées. Elle ne détient aucun droit d'auteur sur les revues et n'est pas responsable de leur contenu. En règle générale, les droits sont détenus par les éditeurs ou les détenteurs de droits externes. La reproduction d'images dans des publications imprimées ou en ligne ainsi que sur des canaux de médias sociaux ou des sites web n'est autorisée qu'avec l'accord préalable des détenteurs des droits. [En savoir plus](#)

### **Terms of use**

The ETH Library is the provider of the digitised journals. It does not own any copyrights to the journals and is not responsible for their content. The rights usually lie with the publishers or the external rights holders. Publishing images in print and online publications, as well as on social media channels or websites, is only permitted with the prior consent of the rights holders. [Find out more](#)

**Download PDF:** 13.01.2026

**ETH-Bibliothek Zürich, E-Periodica, <https://www.e-periodica.ch>**

# STRIGEIDA D'INDONÉSIE ET DE MALAISIE

## II. CYATHOCOTYLOIDEA

par

JOHN C. PEARSON et GEORGES DUBOIS

AVEC 3 FIGURES

---

Cette contribution constitue un complément aux travaux de R. D. VIDYARTHI (1948) et de H. R. MEHRA (1943 et 1947) sur la famille des Cyathocotylidae.

Les matériels originaux sont conservés dans plusieurs musées, dont la liste figure à la fin de cette publication.

### CYATHOCOTYLIDAE

#### *Holostephanus chungkee longisinus*<sup>1</sup> n. subsp.

Un lot de 9 exemplaires a été recueilli dans l'intestin grêle d'un *Phalacrocorax pygmaeus* (Pall.) capturé par Dodi Supriadi, à Pulau Rambut, Teluk Jakarta, Jawa, Indonésie, et examiné par J. C. P., le 23 juin 1977 (N° d'autopsie 1782).

Corps en forme de navette ou longuement ovoïde, 0,70-1,32 mm, spinescent antérieurement, élargi à sa mi-longueur ou dans son premier tiers (0,35-0,55 mm), puis s'étrécissant peu à peu jusqu'à l'extrémité postérieure (0,10-0,16 mm), où s'ouvre le pore génital. Ventouse buccale terminale, arrondie, 78-127/87-127  $\mu$ m, suivie d'un pharynx sphérique, 50-68/52-66  $\mu$ m; ventouse ventrale 42-80/57-110  $\mu$ m, située aux 18-21/100 de la longueur du corps, en partie recouverte par le rebord frontal de l'organe tribocytique très développé, 240-390/200-240  $\mu$ m, à surface squameuse et large ouverture irrégulière. Testicules ovales à cucumiformes, 200-380/110-150  $\mu$ m, placés diagonalement entre les 35-80/100 de la longueur du corps, le premier à gauche, le second décalé, post-équatorial et du même côté que l'ovaire arrondi, 50-105/65-105  $\mu$ m, situé aux 38-43/100 de la longueur du corps. Poche du cirre claviforme, 300-640/47-95  $\mu$ m, s'avancant jusqu'aux 47-57/100 de cette longueur; diamètre du cirre 26-30  $\mu$ m. Vitellogènes à gros follicules ovales, s'accumulant en double rangée entre les 14-21/100 et les 75-83/100 de la longueur du corps. Œufs rares, 1 à 5 dans l'utérus, mesurant 80-85/55-57  $\mu$ m.

<sup>1</sup> Sinus = poche (du cirre).

La sous-espèce nouvelle se distingue de *H. chungkee* (Tang, 1941, syn. *H. phalacrocoracis* Vidyarthi, 1948, cf. DUBOIS 1983, pp. 92-93) qui a des dimensions plus grandes (1,3-1,6 mm), mais un acetabulum plus petit (55-64/48-80  $\mu\text{m}$ ) et une poche du cirre plus courte (270-500  $\mu\text{m}$ ), ne s'étendant que jusqu'au niveau du bord antérieur du second testicule (62-70/100 de la longueur du corps). L'espèce de TANG et VIDYARTHI a été décrite de l'Inde et retrouvée en Chine (Parc zoologique de Fou-Tchéou).

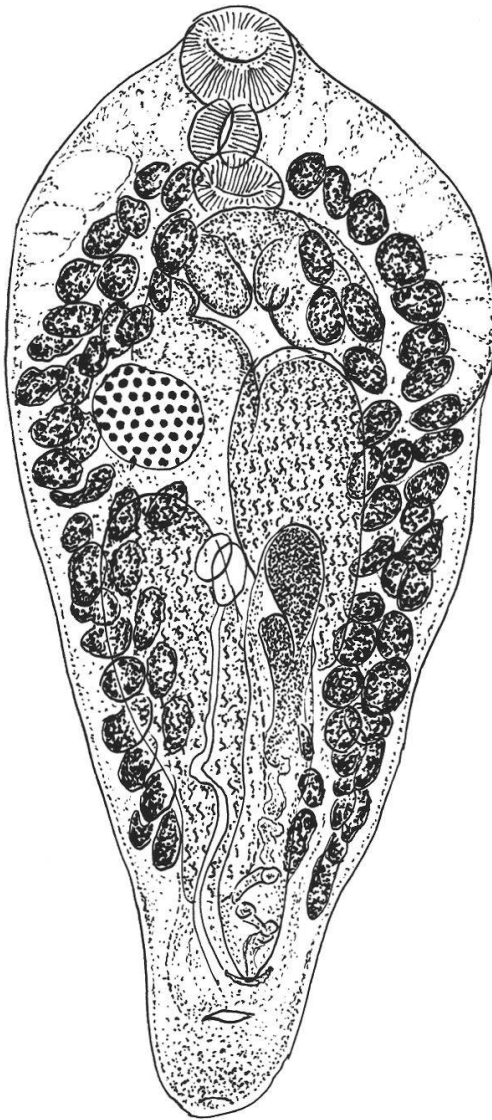


Fig. 1. *Holostephanus chungkee longisinus* n. subsp., de *Phalacrocorax pygmaeus* (Pall.).  
Holotype, longueur 1,07 mm, vue ventrale.

PROHEMISTOMIDAE

*Mesostephanus anacetabulus* n. sp.

Un lot de 14 individus (dont un non développé) a été récolté par J. C. P. dans l'intestin grêle d'un *Phalacrocorax pygmaeus* (Pall.) capturé à Pulau Rambut, Teluk Jakarta, Jawa, Indonésie (N° d'autopsie 1782).

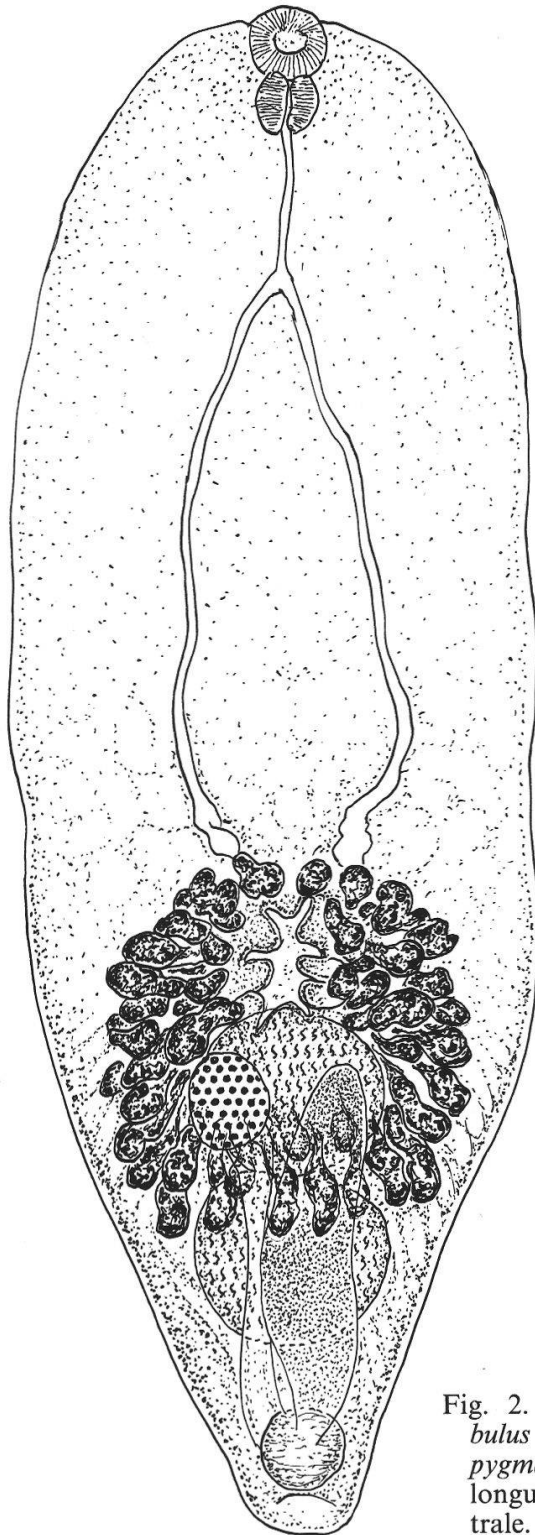


Fig. 2. *Mesostephanus anacetabulus* n. sp., de *Phalacrocorax pygmaeus* (Pall.). Holotype, longueur 0,89 mm, vue ventrale.

Longueur du corps 0,80-1,06 mm, largeur 0,26-0,36 mm. Segment antérieur lancéolé à spatulé, longuement ovale, à cuticule spinescente dans sa première moitié; segment postérieur tronconique, beaucoup plus court, avec pore génital terminal. Ventouse buccale faible, 37-47/42-47  $\mu\text{m}$ , suivie d'un pharynx ellipsoïdal, 34-45/31-37  $\mu\text{m}$ , auquel fait suite un œsophage long de 63-105  $\mu\text{m}$  (bifurcation intestinale aux 15-21/100 de la longueur du corps, moyenne 18/100); caeca s'allongeant jusqu'au niveau du second testicule; ventouse ventrale absente. Organe tribocytique circulaire, 100-120  $\mu\text{m}$  de diamètre, à ouverture centrale irrégulière, et muni de deux glandes protéolytiques réniformes, dorsales, au niveau de sa seconde moitié. Testicules en tandem, localisés dans les deux premiers tiers du segment postérieur, arrondis ou ovoïdes, le premier mesurant 90-110/115-130  $\mu\text{m}$ , le second, 105/115  $\mu\text{m}$ , mais pouvant être déformé et réniforme par compression, 65-115/95-155  $\mu\text{m}$ ; poche du cirre large, claviforme, 210-260/50-63  $\mu\text{m}$ , s'allongeant presque jusqu'au bord frontal du premier testicule, où elle s'oppose à l'ovaire situé à droite à ce niveau (aux 65-74/100 de la longueur du corps) et mesurant 42-52/52-60  $\mu\text{m}$ ; diamètre du sphincter vaginal 50-65  $\mu\text{m}$ . Vitellogènes développés sous forme d'une couronne de follicules d'un diamètre de 220-300  $\mu\text{m}$  et dont la limite antérieure se trouve aux 45-57/100 de la longueur du corps; réservoir vitellin intertesticulaire. Œufs peu nombreux (1 à 2), mesurant 92-100/67-73  $\mu\text{m}$ .

La nouvelle espèce se rapproche de *Mesostephanus haliasturis* Tubangui et Masiluñgan, 1941, dont la présence d'une ventouse ventrale bien développée (50-70  $\mu\text{m}$  de diamètre) suffit déjà à l'en séparer, si l'on excepte l'aspect spathoïde du segment antérieur et l'inféodation à un Falconidé des Philippines.

*Mesostephanus haliasturis* Tubangui et Masiluñgan, 1941

Cette espèce, découverte aux Philippines en 1941, est la plus fréquente dans la collection, où elle est représentée par 6 lots, dont 3 (N<sup>os</sup> d'autopsie 1778, 1915 et 1931, de 9, 6 et 4 spécimens respectivement), proviennent du Milan pêcheur, *Haliastur indus* (Bodd.), de la Péninsule malaise et de Sumatra, et 3 autres (N<sup>os</sup> d'autopsie 1746, 1769 et 1963, de 9, 4 et 4 spécimens), du Petit Héron tropical, *Butorides striatus* (L.), de la Péninsule malaise et de Sarawak, Malaisie (dans l'île de Bornéo).

Nos mesures sont les suivantes: corps long de 0,72-1,07 mm, large de 0,26-0,44 mm, à cuticule très finement spinescente et à bords latéraux repliés ventralement, se terminant en étranglement appendiculaire long de 70-150  $\mu\text{m}$ , large de 70-138  $\mu\text{m}$ . Ventouse buccale 45-55/45-57  $\mu\text{m}$ , suivie d'un pharynx plus petit, 31-43/26-42  $\mu\text{m}$ , et d'un œsophage long de 30-68  $\mu\text{m}$ ; ventouse ventrale 45-57/50-68  $\mu\text{m}$ , située aux 42-49/100 de la longueur du Ver, juste au-devant de l'organe tribocytique ovale, qui mesure 115-200/105-170  $\mu\text{m}$  et dont l'ouverture médiane est régulièrement sinueuse. Testicules subglobulaires, en tandem, 70-140/85-145  $\mu\text{m}$ ; poche du cirre claviforme, 235-370/45-80  $\mu\text{m}$ , opposée à l'ovaire globulaire, 35-52/37-52  $\mu\text{m}$ , qui est de même grandeur que le sphincter vaginal, 31-52/37-57  $\mu\text{m}$ ; diamètre de la couronne vitelline 200-370  $\mu\text{m}$ . Œufs (jusqu'à 2 dans l'utérus), 83-120/63-84  $\mu\text{m}$ .

*Mesostephanus medusaeus* n. sp.

Un seul spécimen de cette grande espèce, apparemment rare, se trouvait dans l'intestin grêle d'une *Fregata minor* (Gm.) tuée à Pulau Berhala,

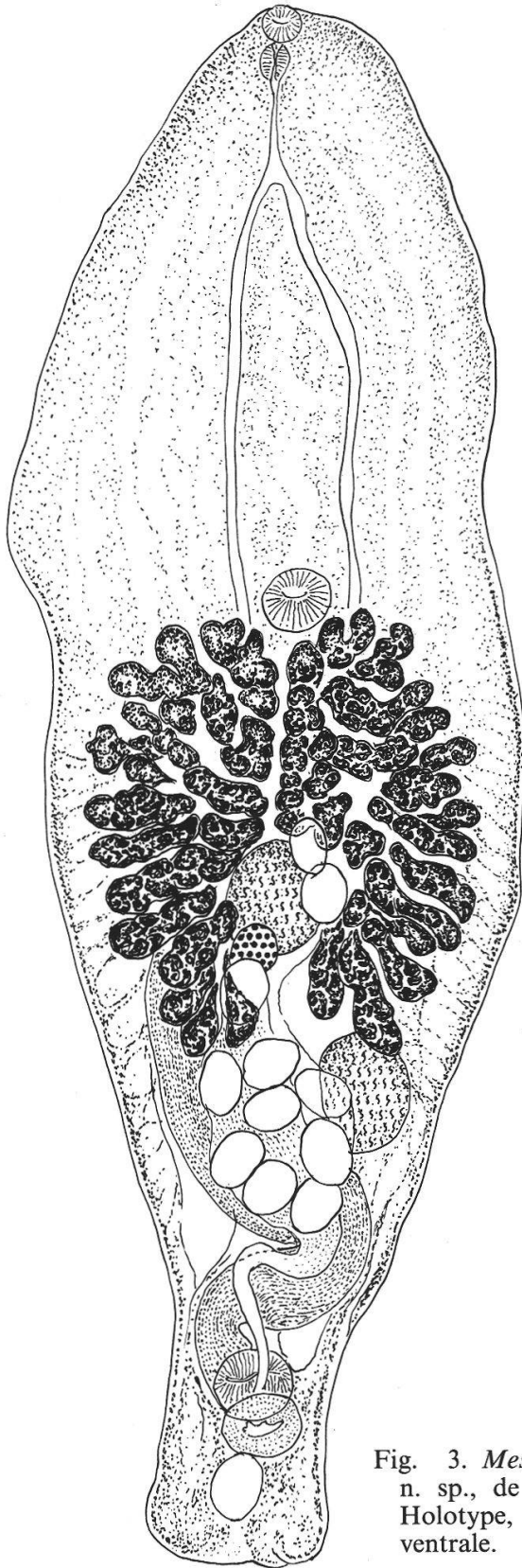


Fig. 3. *Mesostephanus medusaeus* n. sp., de *Fregata minor* (Gm.). Holotype, longueur 2,3 mm, vue ventrale.

près de Sandakan, Sabah, Malaisie (Bornéo du Nord), par Fidelis Kensim et examiné par J. C. P., le 6 avril 1981 (N° d'autopsie 1946).

Corps spatulé à linguiforme, allongé, à extrémité postérieure rétrécie et tronquée perpendiculairement à son axe, long de 2,3 mm, large de 0,7 mm, à cuticule très finement spinescente dans les deux premiers tiers. Ventouse buccale relativement très faible, 80  $\mu\text{m}$  de diamètre, suivie d'un pharynx ellipsoïdal, 63/52  $\mu\text{m}$ , et d'un œsophage long de 110  $\mu\text{m}$ ; ventouse ventrale à peine plus grande que la buccale, 95/100  $\mu\text{m}$ , située aux 38/100 de la longueur du corps. Organe tribocytique arrondi, d'un diamètre de 320  $\mu\text{m}$ , s'ouvrant par une fente médiane séparant les deux glandes vitellogènes. Testicules arrondis, d'un diamètre de 240  $\mu\text{m}$ , disposés diagonalement aux 2/3 environ de la longueur du Ver; poche du cirre très grande, large et sinueuse, 1020/120-150  $\mu\text{m}$ . Ovaire subglobuleux, 95/85  $\mu\text{m}$ , rapproché du premier testicule; diamètres du métraterm sinueux, 50-60  $\mu\text{m}$ ; du sphincter vaginal ovoïde, 105/95  $\mu\text{m}$ , suivi d'une formation acétabulaire de même grandeur. Follicules vitellogènes botuliformes ou claviformes, mesurant 100-170/35-53  $\mu\text{m}$  et disposés en chevelure de méduse, avec une limite antérieure aux 4/10 de la longueur du corps (coïncidant avec celle de la ventouse ventrale) et une limite postérieure aux 7/10. Œufs peu nombreux (13 dans l'utérus), mesurant 90-102/68-75  $\mu\text{m}$ .

*Mesostephanus medusaeus* se rapproche de *M. odhneri* (Travassos, 1924) Lutz, 1935, dont il se distingue par la limite postérieure des vitellogènes aux 67/100 de la longueur du corps chez le premier, aux 73/100 chez le second; par les dimensions de la poche du cirre qui n'atteint que 500-830  $\mu\text{m}$  chez le second, et par les dimensions des œufs (100-115/66-73  $\mu\text{m}$  pour *M. odhneri*).

---

LISTE DES SPÉCIMENS DÉPOSÉS  
Abréviations et adresses des collections

BM(NH)	British Museum (Natural History)
MPM	Meguro Parasitological Museum 1-1 Shimomeguro 4-Chome Meguro-Ku, Tokyo, 153 Japan
MZB	Museum Zoologicum Bogoriense Jalan Juanda 3 Bogor, Indonesia
QM	Queensland Museum Gregory Terrace Brisbane, Australia 4000
USNM	U.S. National Museum Helminth Collection

1782 *Holostephanus chungkee longisinus*

MZB	holotype et 3 paratypes MZB153
BM(NH)	1 paratype 1984.10.29.8
USNM	1 paratype 78457
MPM	1 paratype 19406
QM	2 paratypes GL4680, 4681



- 1782 *Mesostephanus anacetabulus*  
MZB holotype et 3 paratypes MZB144  
BM(NH) 2 paratypes 1984.10.29.9, 1984.10.29.10  
MPM 1 paratype 19407  
USNM 2 paratypes 78458  
QM 5 paratypes GL4683, 4684, 4685, 4686, 4687
- 1778 *Mesostephanus haliasturis*  
BM(NH) 2 justificatifs 1984.10.29.11, 1984.10.29.12  
MPM 2 justificatifs 19409  
USNM 2 justificatifs 78459  
QM 2 justificatifs GL4691, 4692
- 1915 *Mesostephanus haliasturis*  
MPM 2 justificatifs 19408  
MZB 3 justificatifs MZB149  
QM 1 justificatif GL4688
- 1931 *Mesostephanus haliasturis*  
MZB 2 justificatifs MZB150  
QM 2 justificatifs GL4689, 4690
- 1963 *Mesostephanus haliasturis*  
QM 2 justificatifs GL4693, 4694
- 1946 *Mesostephanus medusaeus*  
QM holotype GL4682
- 

#### BIBLIOGRAPHIE

- DUBOIS, G. — (1970). Les *Strigeata* (Trematoda) de la collection A. Lutz. *Mem. Inst. Oswaldo Cruz* 68: 169-196.
- (1982). Les Trématodes des genres *Mesostephanus* Lutz, 1935 et *Mesostephanoides* Dubois, 1951 (Strigeata: Cyathocotyloidea). *Ann. Parasitol. (Paris)* 57: 329-343.
- (1983). Le genre *Holostephanus* Szidat, 1936 (Trematoda: Strigeata: Cyathocotyloidea). Commentaire sur les espèces et érection de *Holostephanoides* gen. nov. *Bull. Soc. neuchâtel. Sci. nat.* 106: 87-99.
- TUBANGUI, M. A. et MASILUÑGAN, V. A. — (1941). Trematode parasites of Philippine Vertebrates, IX. Flukes from the domestic fowl and other birds. *Philip. Journ. Sci.* 75 (2): 131-141.
- MEHRA, H. R. — (1943). Studies on the family Cyathocotylidae Poche. Part 1. A contribution to our knowledge of the subfamily Cyathocotyline Mühling: Revision of the genera *Holostephanus* Szidat and *Cyathocotyle* Mühling, with descriptions of new species. *Proc. Nat. Acad. Sci., India* 13 (2): 134-167.
- (1947). Idem. Part 2. A contribution to our knowledge on the subfamily Prohemistominae Lutz, 1935, with a discussion on the classification of the family. *Ibid.* 17 (1): 1-52.
- VIDYARTHI, R. D. — (1948). Some new members of the family Cyathocotylidae Poche, 1925 from Indian birds. *Indian J. Helminthol.* 1 (1): 23-40.
- 

#### Adresses des auteurs:

J. C. Pearson, University of Queensland, St. Lucia, Brisbane, Australia. 4067.  
G. Dubois, Grand-Rue 12, CH-2035 Corcelles.