

**Zeitschrift:** Bulletin de la Société Neuchâteloise des Sciences Naturelles  
**Herausgeber:** Société Neuchâteloise des Sciences Naturelles  
**Band:** 104 (1981)

**Artikel:** Quelques compléments sur un cours ancien du Seyon à Neuchâtel (Jura suisse)  
**Autor:** Meia, Jean  
**DOI:** <https://doi.org/10.5169/seals-89172>

### **Nutzungsbedingungen**

Die ETH-Bibliothek ist die Anbieterin der digitalisierten Zeitschriften auf E-Periodica. Sie besitzt keine Urheberrechte an den Zeitschriften und ist nicht verantwortlich für deren Inhalte. Die Rechte liegen in der Regel bei den Herausgebern beziehungsweise den externen Rechteinhabern. Das Veröffentlichen von Bildern in Print- und Online-Publikationen sowie auf Social Media-Kanälen oder Webseiten ist nur mit vorheriger Genehmigung der Rechteinhaber erlaubt. [Mehr erfahren](#)

### **Conditions d'utilisation**

L'ETH Library est le fournisseur des revues numérisées. Elle ne détient aucun droit d'auteur sur les revues et n'est pas responsable de leur contenu. En règle générale, les droits sont détenus par les éditeurs ou les détenteurs de droits externes. La reproduction d'images dans des publications imprimées ou en ligne ainsi que sur des canaux de médias sociaux ou des sites web n'est autorisée qu'avec l'accord préalable des détenteurs des droits. [En savoir plus](#)

### **Terms of use**

The ETH Library is the provider of the digitised journals. It does not own any copyrights to the journals and is not responsible for their content. The rights usually lie with the publishers or the external rights holders. Publishing images in print and online publications, as well as on social media channels or websites, is only permitted with the prior consent of the rights holders. [Find out more](#)

**Download PDF:** 09.02.2026

**ETH-Bibliothek Zürich, E-Periodica, <https://www.e-periodica.ch>**

## QUELQUES COMPLÉMENTS SUR UN COURS ANCIEN DU SEYON A NEUCHÂTEL (JURA SUISSE)

par  
**JEAN MEIA**  
AVEC 2 FIGURES

---

Entre Valangin et son embouchure dans le lac de Neuchâtel, le Seyon franchit l'anticlinal de Chaumont par une cluse typique (559 500 / 205 500)<sup>1</sup>.

Cette dernière, d'orientation WNW - SSE, transversale par rapport à l'axe du pli, débouche à son extrémité sud dans la combe des marnes de l'Hauterivien inférieur (Vauseyon 559 700 / 204 400), et la suit jusqu'à Champ-Coco (560 500 / 204 500). La cluse est donc interrompue; le cours d'eau change de direction et devient isoclinal en décrivant un coude brusque de 90° vers la ville de Neuchâtel (fig. 1).

Plusieurs auteurs (voir bibliographie) ont émis l'hypothèse d'un cours primitif anté-würmien qui devait se diriger directement au lac, dans le prolongement de la cluse actuelle.

Certains travaux de prospection géologique et géotechnique effectués dans le cadre des projets de la route nationale 5 à Neuchâtel, apportent quelques éléments nouveaux à ce sujet.

Ainsi, une récente campagne de forages (1980), complétant celle de 1972, a permis de reconstituer la position et l'allure du toit rocheux dans le secteur VAUSEYON – MAILLEFER (559 700 / 204 300).

C'est ce que montre le profil AA' de la figure 2, orienté W-E, obtenu par l'alignement d'une série de sondages; on y découvre une entaille importante dans la barrière des calcaires du crêt hauterivien.

Le bed-rock y est constitué par la série classique du Crétacé du Littoral neuchâtelois. Le sillon entaille non seulement la Pierre Jaune et les marnes d'Hauterive, mais il atteint le Calcaire roux limoniteux du Valanginien supérieur.

Une ancienne vallée prolonge donc la cluse actuelle. Son contenu de moraine würmienne appartient au type habituel de ces formations dans la

<sup>1</sup> Carte nationale de la Suisse au 1:25.000, feuille 1164 Neuchâtel.

région : limon graveleux à cailloux et blocs, mal classés, avec des passages remaniés gravo-sableux.

Faute d'explorations profondes, le prolongement exact de l'ancienne vallée vers l'aval n'est pas connu.

La seule donnée vérifiée dans cette zone est la présence d'un sillon entaillant le toit rocheux hauterivien, repéré par géophysique et contrôlé par forages : profil BB'. Il aboutit au lac dans un secteur où la falaise rocheuse a également disparu (fig. 1). Il est cependant désaxé par rapport à la direction du cours amont, et les dimensions de l'entaille nous semblent trop restreintes pour le passage d'un Seyon primitif. Il faut plutôt la mettre

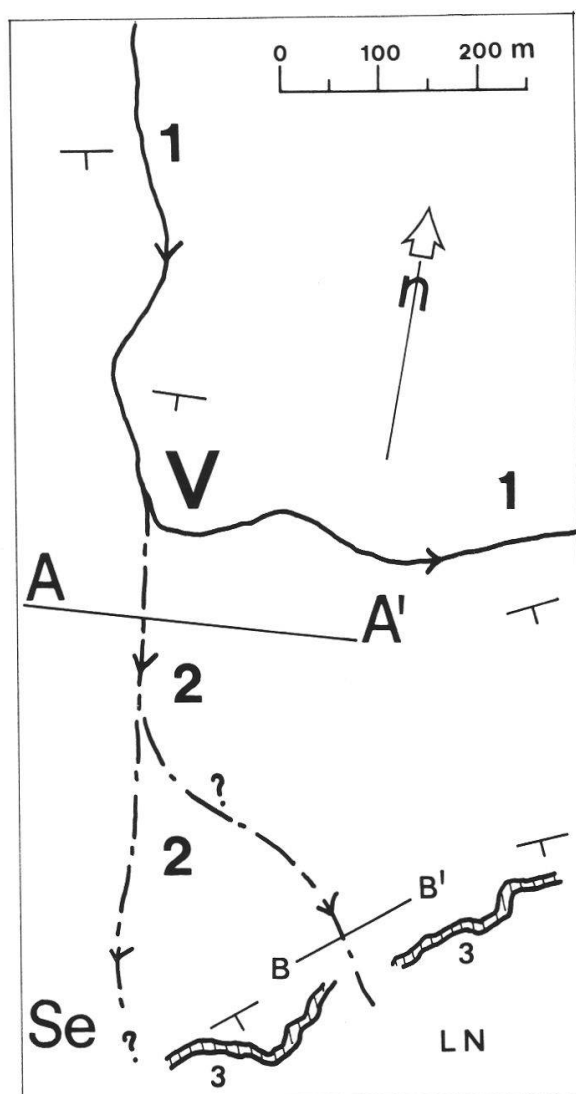


Figure 1. Carte de situation.

- 1 : cours actuel du Seyon avec la cluse visible jusqu'à Vauseyon;
- 2 : cours ancien;
- 3 : falaise de Pierre Jaune.
- V : Vauseyon avec coude et changement de direction de la rivière;
- Se : Serrières;
- LN : lac de Neuchâtel;
- AA', BB' : traces des profils de la figure 2.

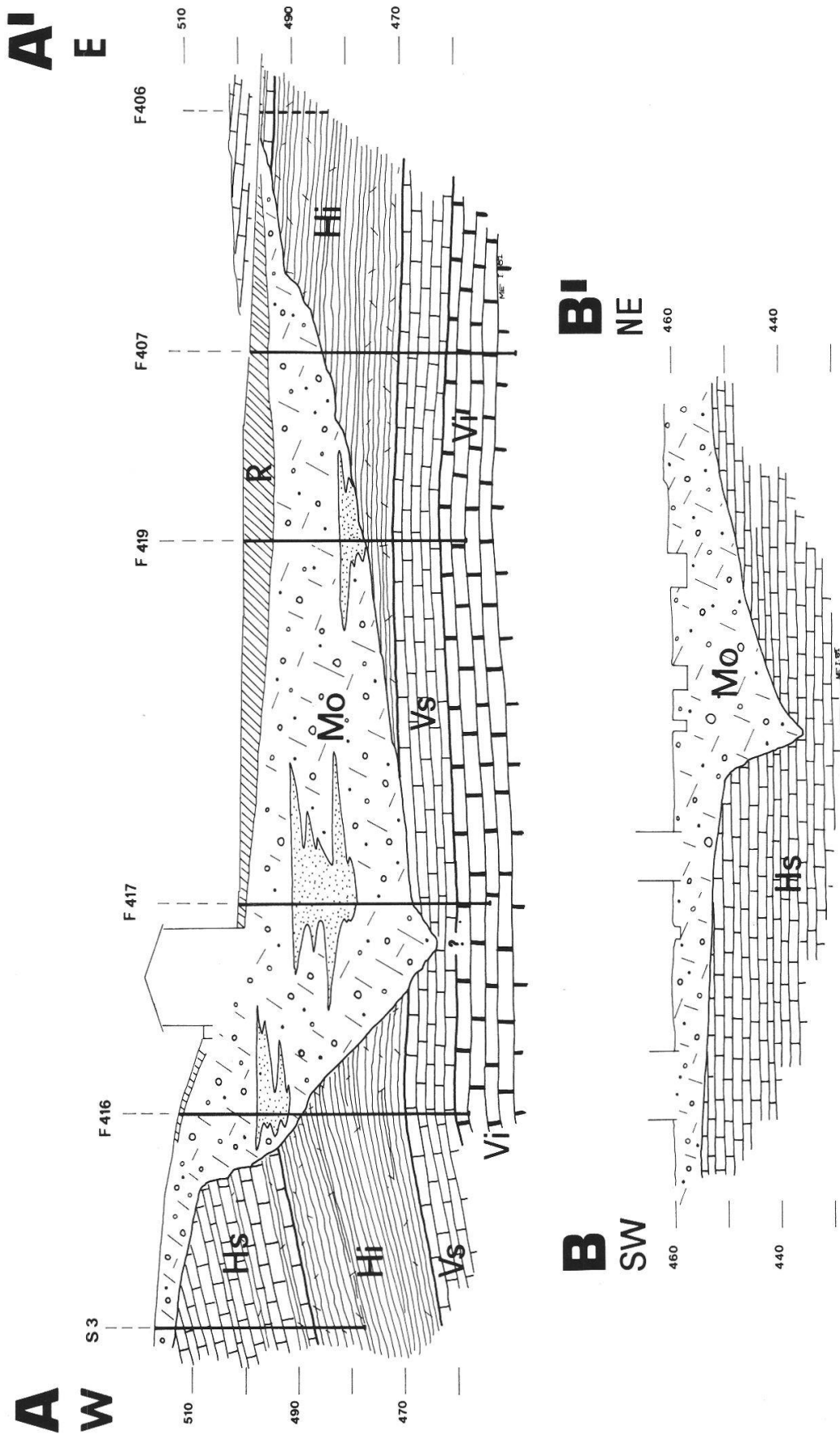


Figure 2. Profils géologiques passant par AA' et BB'.

R : remblais ;  
 Mo : Moraine würmienne ;  
 Hs : Hauterivien supérieur, Pierre Jaune ;  
 Hi : Hauterivien inférieur, Marnes Bleues ;  
 Vs : Valanginien supérieur, Calcaire roux limoniteux ;  
 Vi : Valanginien inférieur, Marbre Bâtard ;  
 S 3 ; F 416 ... : forages.

en parallèle avec des chenaux résultant de l'activité de simples ruisseaux comme ceux de la gare de Neuchâtel, du Mail, de Gibraltar. On en connaît plusieurs sur le Littoral.

Les sédiments carottés jusqu'ici en milieu lacustre, dans la zone où devrait se trouver l'ancien cône ou delta du Seyon, ne montrent pas la granulométrie particulière à ce type de formations par rapport aux dépôts voisins.

#### CONCLUSION

L'hypothèse d'un cours primitif du Seyon présentant un cheminement plus direct vers le lac au travers du crêt hauterivien est vérifiée dans le quartier de Maillefer.

Ce cours est antérieur à la dernière glaciation dont les dépôts constituent le matériel de remplissage ayant amené un changement de direction dans l'écoulement de la rivière.

Les données manquent encore pour connaître avec exactitude le point d'arrivée dans le lac.

---

#### Remerciements

Nous tenons à remercier M. le professeur D. Aubert d'avoir examiné notre manuscrit.

---

#### Résumé

Des travaux de reconnaissance par forages effectués à Vauseyon (Neuchâtel) ont permis de confirmer l'existence d'un cours primitif du Seyon, dans le prolongement de la cluse actuelle. L'ancienne vallée est remplie de dépôts morainiques.

#### Zusammenfassung

Erkundungsbohrungen in Vauseyon (Neuchâtel) zeigten in der Fortsetzung der heutigen Schlucht ein direkt am See altes Seyonflussbett. Das Urtal ist mit Moräne gefüllt.

#### Summary

Reconnaissance drillings in Vauseyon (Neuchâtel) revealed an early bed of the Seyon river in the continuation of the actual valley. The early bed is full of moraine deposits.

---

BIBLIOGRAPHIE

- COMMISSION GÉOLOGIQUE SUISSE — (1974). Atlas géologique de la Suisse au 1:25.000. Feuille 1164, *Neuchâtel*.
- HABICHT W. — (1922). Les industries de Serrières à travers les âges. *Bull. Soc. neuchâtel. Géographie* 21:5-127, 8 fig.
- JAUN R. — (1924). L'alimentation de Neuchâtel en eaux locales. *Bull. Soc. neuchâtel. Géographie* 33:5-20, 1 fig.
- (1947). Description du cours du Seyon à travers le territoire de la ville de Neuchâtel. *Bull. Soc. neuchâtel. Sci. nat.* 70:152-154.
- MATHEY B. — (1976). Hydrogéologie des Bassins de la Serrière et du Seyon (Neuchâtel, Suisse). Thèse. Fac. Sci. Univ., *Neuchâtel*.
- SCHARDT H. — (1906). (La) Serrière; (Le) Seyon *in* : Dictionnaire Géographique de la Suisse. *Neuchâtel* (Attinger Frères, Editeurs).
- 

Adresse de l'auteur : Service des ponts et chaussées, C.P. 1162, 2001 Neuchâtel.