

**Zeitschrift:** Bulletin de la Société Neuchâteloise des Sciences Naturelles  
**Herausgeber:** Société Neuchâteloise des Sciences Naturelles  
**Band:** 85 (1962)

**Artikel:** Les Strigeida (Trematoda) de la collection E. van den Broek  
**Autor:** Dubois, Georges  
**DOI:** <https://doi.org/10.5169/seals-88923>

### **Nutzungsbedingungen**

Die ETH-Bibliothek ist die Anbieterin der digitalisierten Zeitschriften auf E-Periodica. Sie besitzt keine Urheberrechte an den Zeitschriften und ist nicht verantwortlich für deren Inhalte. Die Rechte liegen in der Regel bei den Herausgebern beziehungsweise den externen Rechteinhabern. Das Veröffentlichen von Bildern in Print- und Online-Publikationen sowie auf Social Media-Kanälen oder Webseiten ist nur mit vorheriger Genehmigung der Rechteinhaber erlaubt. [Mehr erfahren](#)

### **Conditions d'utilisation**

L'ETH Library est le fournisseur des revues numérisées. Elle ne détient aucun droit d'auteur sur les revues et n'est pas responsable de leur contenu. En règle générale, les droits sont détenus par les éditeurs ou les détenteurs de droits externes. La reproduction d'images dans des publications imprimées ou en ligne ainsi que sur des canaux de médias sociaux ou des sites web n'est autorisée qu'avec l'accord préalable des détenteurs des droits. [En savoir plus](#)

### **Terms of use**

The ETH Library is the provider of the digitised journals. It does not own any copyrights to the journals and is not responsible for their content. The rights usually lie with the publishers or the external rights holders. Publishing images in print and online publications, as well as on social media channels or websites, is only permitted with the prior consent of the rights holders. [Find out more](#)

**Download PDF:** 29.01.2026

**ETH-Bibliothek Zürich, E-Periodica, <https://www.e-periodica.ch>**

# LES *STRIGEIDA* (*TREMATODA*) DE LA COLLECTION E. VAN DEN BROEK

par

GEORGES DUBOIS

AVEC 9 FIGURES

---

Une collection de Strigéidés d'Oiseaux a été constituée par M<sup>lle</sup> E. van den Broek, biologiste à l'Institut de Parasitologie vétérinaire de la « Rijks-Universiteit » d'Utrecht. Les hôtes furent récoltés en Hollande, soit dans des jardins zoologiques (en particulier à l'« Artis » d'Amsterdam), soit dans la campagne, en des lieux qui n'ont pas toujours été indiqués.

La collection comprend dix espèces réparties en seize lots :

*Strigea strigis* (Schrank 1788) ;

*Strigea caluri* n. sp. ;

*Cotylurus cumulitestis* n. sp. ;

*Cotylurus erraticus* (Rudolphi 1809) ;

*Cotylurus cornutus* (Rudolphi 1808) ;

*Cotylurus platycephalus* (Creplin 1825) ;

*Apatemon* (*Apatemon*) *gracilis* (Rudolphi 1819) ;

*Apatemon* (*Apatemon*) *gracilis fuhrmanni* Dubois 1937 ;

*Diplostomum* (*Diplostomum*) *spathaceum* (Rudolphi 1819) ;

*Hysteromorpha triloba* (Rudolphi 1819).

Nous remercions M<sup>lle</sup> E. van den Broek de nous avoir confié la détermination de ces Vers qui, dans les limites de leur groupe, constituent les prémices de l'helminthologie hollandaise.

## FAMILIA *STRIGEIDAE* RAILLIET 1919

### 1. *Strigea strigis* (Schrank 1788)

Quelques exemplaires ont été recueillis dans le jéjunum d'un *Asio otus* (L.) autopsié le 6 octobre 1959 (provenance inconnue).

2. *Strigea caluri* n. sp.

(Fig. 1-3)

Plusieurs exemplaires de ce Ver ont été recueillis le 14 juin 1960 au Zoo « Artis » d'Amsterdam, dans l'intestin d'un *Pharomacrus mocino* De la Llave (syn. *Calurus resplendens* Swainson)<sup>1</sup>. C'est le premier Strigéide signalé comme parasite de Trogoniformes, mais il est possible que l'infestation soit accidentelle.

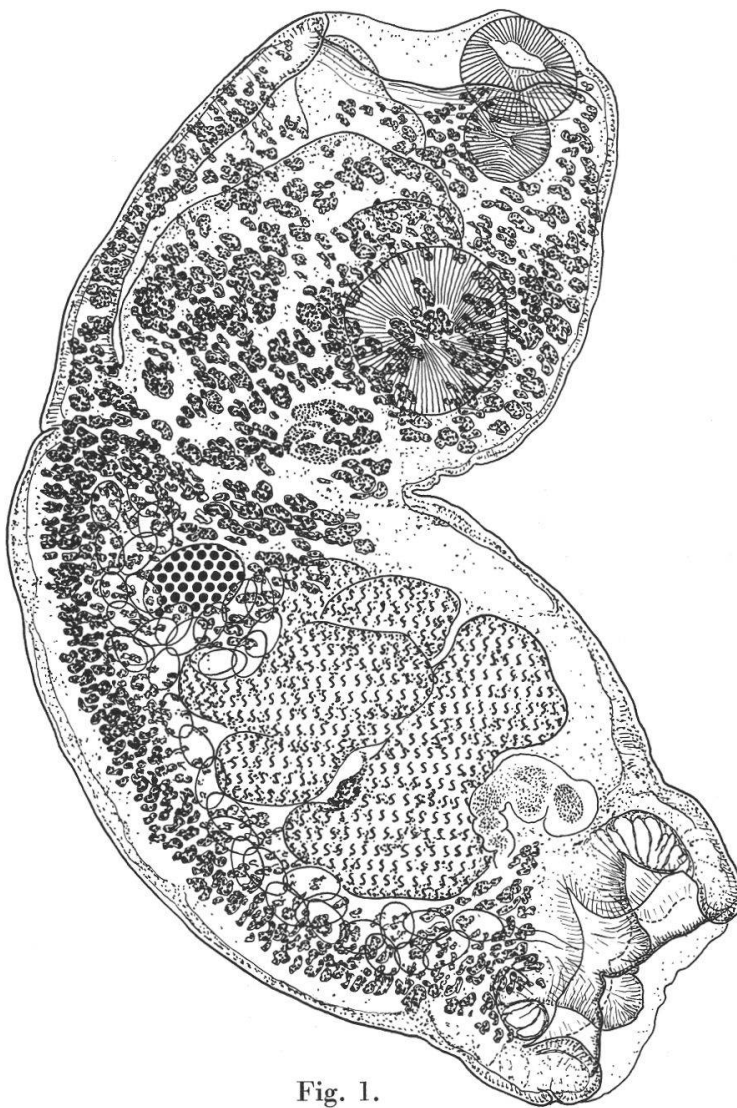


Fig. 1.

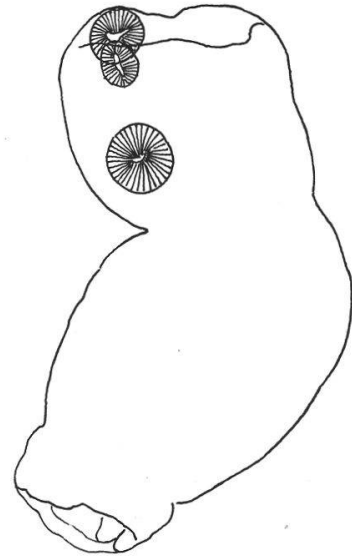


Fig. 2.

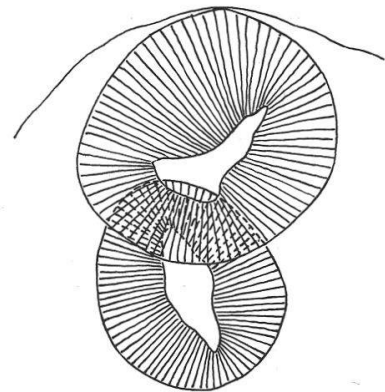


Fig. 3.

Fig. 1. *Strigea caluri* n. sp., de *Pharomacrus mocino* De la Llave. Longueur 2,17 mm.

Fig. 2. Galbe de *Strigea caluri* n. sp., de *Pharomacrus mocino* De la Llave. Longueur 2,48 mm.

Fig. 3. *Strigea caluri* n. sp., de *Pharomacrus mocino* De la Llave. Rapport dimensionnel de la ventouse buccale (200/220  $\mu$ ) et du pharynx (180/150  $\mu$ ) [Longueur du Ver 2,48 mm].

<sup>1</sup> Oiseau dont la répartition géographique comprend l'Amérique centrale et une partie de l'Amérique du Sud, du Guatemala à la Bolivie (non signalé dans les Guyanes et au Brésil).

**Diagnose :** Corps trapu, à segment antérieur aussi long que large (à bord dorsal beaucoup plus convexe que le bord ventral) ; à segment postérieur massif, largement ovoïde, moins de deux fois plus long que le précédent, légèrement resserré au niveau de la bourse copulatrice dont la large ouverture est terminale. Ventouse buccale marginale, ovale ; pharynx sphérique ou elliptique, relativement gros et très musculéux ; ventouse ventrale bien développée. Glande protéolytique en arrière de cette dernière. Ovaire ellipsoïdal, situé au  $\frac{1}{7}$  du second segment ; testicules multilobés. Vitellogènes s'étendant du rebord du premier segment à l'extrémité postérieure du second, en diminuant progressivement de densité ; réservoir vitellin et glande de Mehlis intertesticulaires. Bourse copulatrice plus large que profonde, abritant un cône génital traversé par le canal hermaphrodite et enveloppé par un repli membraniforme procédant de la paroi bursale musculéuse (« Ringnapf »).

|                                  |                        |
|----------------------------------|------------------------|
| Longueur totale . . . . .        | 2,17-2,78 mm           |
| Segment antérieur . . . . .      | 0,88-1,10/0,85-1,13    |
| Segment postérieur . . . . .     | 1,25-1,80/0,85-1,24    |
| Rapport : segm. post./segm. ant. | 1,4-1,8 (moyenne 1,65) |

**Diamètres :**

|                                |                             |
|--------------------------------|-----------------------------|
| ventouse buccale . . . . .     | 180-240/160-200 $\mu$       |
| pharynx . . . . .              | 150-170 ou 160-180/130-150  |
| ventouse ventrale . . . . .    | 270-310 ou 260-290/290-310  |
| ovaire . . . . .               | 180-230/220-320             |
| testicule antérieur . . . . .  | 420-500/700-860             |
| testicule postérieur . . . . . | 480-600/750-860             |
| œufs . . . . .                 | 84-99/52-63 (moyenne 90/57) |

**Situation de l'ovaire**

|                            |           |
|----------------------------|-----------|
| dans le segment postérieur | 14-17/100 |
|----------------------------|-----------|

La caractéristique principale de *Strigea caluri* n. sp. est la grosseur du pharynx très musculéux (fig. 3), qui peut outrepasser 150  $\mu$  de diamètre, alors que le corps n'atteint pas 3 mm de longueur.

Parmi les espèces à vitellogènes pénétrant dans les parois de la bourse copulatrice, seules *Strigea intermedia* Szidat et *S. sphaerula* (Rud.), toutes deux parasites de Corvidés, possèdent un pharynx pouvant atteindre ou dépasser 150  $\mu$ , tandis que le corps n'excède pas 3 mm. Ces deux espèces de l'Ancien Monde se distinguent de *S. caluri* par leur segment antérieur plus ou moins hémisphérique, cupuliforme, surbaissé, à large ouverture oblique (bord dorsal du segment beaucoup plus long que le bord ventral).

### 3. *Cotylurus cumulitestis* n. sp.

(Fig. 4-5)

De nombreux exemplaires ont été récoltés dans l'intestin d'un Manchot, *Spheniscus humboldti* Meyen, mort au Zoo « Artis » d'Amsterdam le 4 avril 1957 (hôte peut-être accidentel).

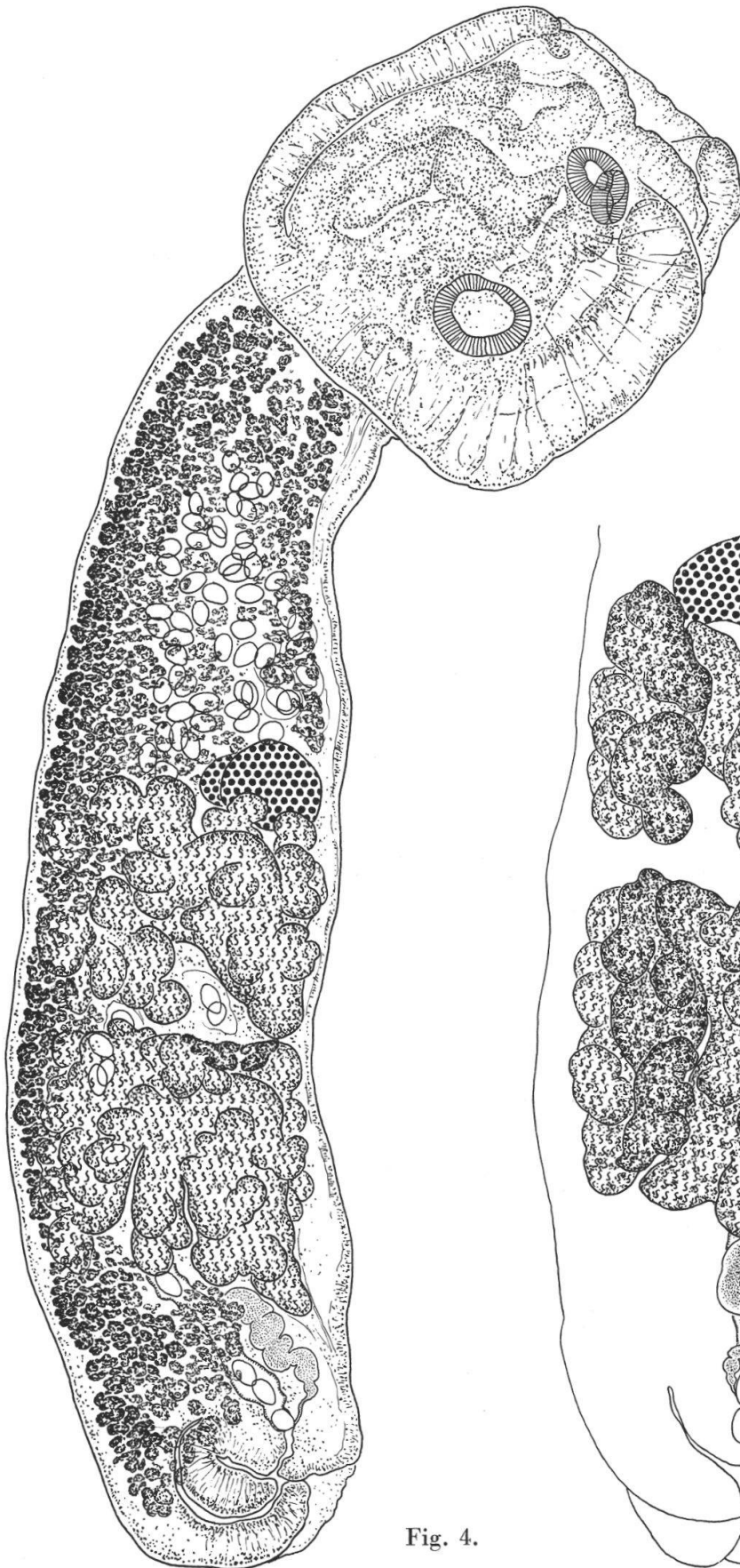


Fig. 4.

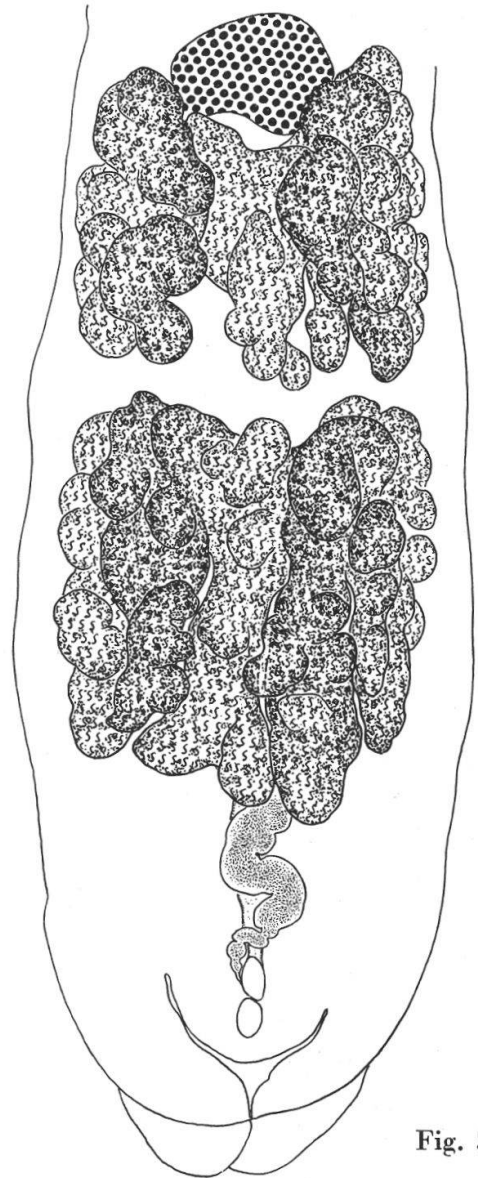


Fig. 5.

**Diagnose :** Segment antérieur tulipacé, aussi long que large ; segment postérieur cylindrique à claviforme, un peu arqué, deux à trois fois plus long et toujours plus étroit que le précédent, à largeur maximum au niveau des testicules. Ventouse buccale submarginale, plus petite que la ventouse ventrale ; pharynx elliptique. Ovaire réniforme, situé dorsalement entre le  $\frac{1}{3}$  et les  $\frac{2}{5}$  de la longueur du segment postérieur ; testicules trilobés-multilobulés (le second plus long que le premier), à un lobe dorsal et deux lobes latéraux s'allongeant caudalement, à lobulation se développant et se compliquant avec la croissance du Ver. Glandes vitellogènes confinées dans le segment postérieur, où les follicules s'accumulent au-devant des gonades dans une région à peine différenciée en collet, puis constituent un ruban ventral médian, plus ou moins large qui se dilate en arrière des testicules pour former deux amas latéraux en avant et dans les parois de la bourse copulatrice, masquant à peine le bulbe génital qui en occupe toute la cavité.

|                                  |                     |
|----------------------------------|---------------------|
| Longueur totale . . . . .        | 4,16-5,95 mm        |
| Segment antérieur . . . . .      | 1,12-1,78/1,15-1,71 |
| Segment postérieur . . . . .     | 3,00-4,38/0,91-1,37 |
| Rapport : segm. post./segm. ant. | 2,1-3,1             |

**Diamètres :**

|   |                            |
|---|----------------------------|
| ventouse buccale . . . . .                  | 160-210 $\mu$              |
| pharynx . . . . .                           | 150-180/105-160            |
| ventouse ventrale . . . . .                 | 220-300                    |
| ovaire . . . . .                            | 210-350/380-490            |
| testicule antérieur <sup>1</sup> . . . . .  | 600-890/640-960/800-1020   |
| testicule postérieur <sup>1</sup> . . . . . | 700-1100/640-1000/760-1030 |
| œufs . . . . .                              | 90-120/57-71               |
| bulbe génital. . . . .                      | 330-420/150-200            |

**Situation de l'ovaire**

|                              |           |                  |
|------------------------------|-----------|------------------|
| dans le segment postérieur . | 30-42/100 | (moyenne 37/100) |
|------------------------------|-----------|------------------|

Un autre Manchot (*Spheniscus spec.*) provenant de Tilburg (importateurs d'animaux) et autopsié le 30 mars 1960, était aussi infesté par la même espèce. Il hébergeait des exemplaires à peine plus petits (4-4,8 mm).

Cette nouvelle espèce, d'assez grandes dimensions (4 à 6 mm), est essentiellement caractérisée par son segment antérieur en forme de tulipe et ses testicules très découpés, à trois lobes multilobulés. Elle ne saurait se confondre avec *Cotylurus erraticus* (Rud.) dont quelques exemplaires cohabitaient le même hôte (*Spheniscus humboldti*) et dont beaucoup d'autres parasitaient un *Spheniscus spec.* (*vide infra*).

<sup>1</sup> Diamètres longitudinal/dorso-ventral/transversal.

**LÉGENDES DES FIGURES**

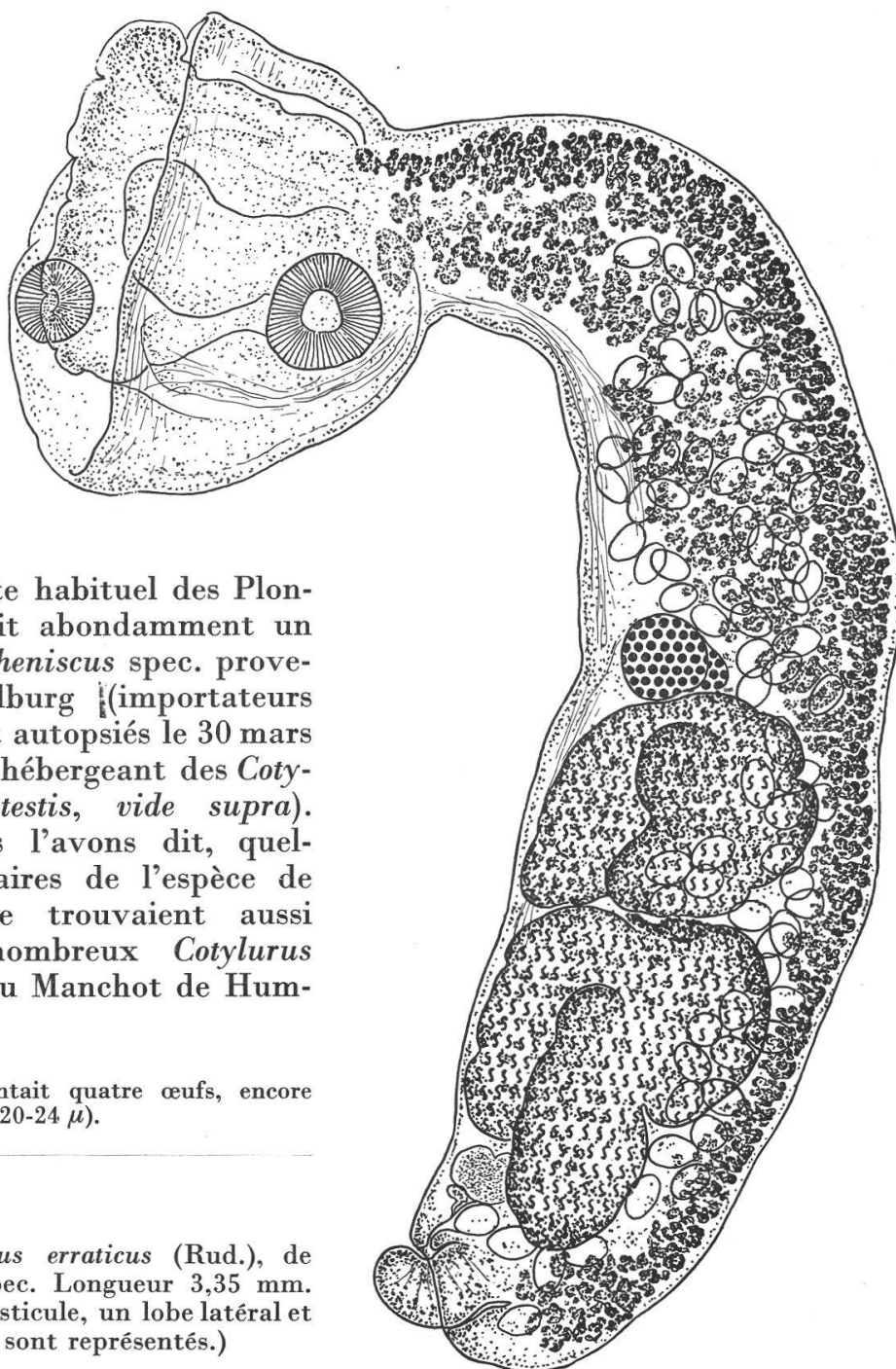
Fig. 4. *Cotylurus cumulitestis* n. sp., de *Spheniscus humboldti* Meyen. Longueur 5 mm.  
Fig. 5. *Cotylurus cumulitestis* n. sp., de *Spheniscus humboldti* Meyen. Morphologie et topographie des glandes génitales.



C'est parmi ces derniers que se trouvaient quelques jeunes *Cotylurus cumulitestis* non ovigères<sup>1</sup>, mesurant 2 mm de longueur et présentant distinctement, quoique moins développée, la lobulation caractéristique des testicules. Leur segment antérieur contraste avec celui de *C. erraticus*, dont il excède déjà les dimensions.

#### 4. *Cotylurus erraticus* (Rudolphi 1809)

(Fig. 6)



Ce parasite habituel des Plongeurs infestait abondamment un des deux *Spheniscus* spec. provenant de Tilburg [(importateurs d'animaux) et autopsiés le 30 mars 1960 (l'autre hébergeant des *Cotylurus cumulitestis*, vide supra). Comme nous l'avons dit, quelques exemplaires de l'espèce de RUDOLPHI se trouvaient aussi parmi les nombreux *Cotylurus cumulitestis* du Manchot de Humboldt.

<sup>1</sup> L'un présentait quatre œufs, encore très petits (30-47/20-24  $\mu$ ).

Fig. 6. *Cotylurus erraticus* (Rud.), de *Spheniscus* spec. Longueur 3,35 mm. (De chaque testicule, un lobe latéral et le lobe dorsal sont représentés.)

*Cotylurus erraticus* se distingue de *cumulitestis* par son corps beaucoup plus gracile et plus court, par le segment antérieur largement ouvert en forme de clochette hémisphérique, à la base duquel les vitellogènes font souvent intrusion, par la ventouse buccale marginale, par les testicules beaucoup plus simples morphologiquement, à trois lobes grossièrement lobulés<sup>1</sup>, et par la situation plus reculée de l'ovaire.

Les mesures prises sur ces deux matériaux sont les suivantes :

|   |                            |
|---|----------------------------|
| Longueur totale . . . . .                   | 2,24-3,43 mm               |
| Segment antérieur . . . . .                 | 0,45-0,72/0,59-0,93        |
| Segment postérieur . . . . .                | 1,77-2,70/0,43-0,70        |
| Rapport : segm. post./segm. ant.            | 2,8-4,2                    |
| Diamètres :                                 |                            |
| ventouse buccale . . . . .                  | 95-150/110-150 $\mu$       |
| pharynx . . . . .                           | 80-110/65-104              |
| ventouse ventrale . . . . .                 | 160-220                    |
| ovaire . . . . .                            | 120-160/240-260            |
| testicule antérieur <sup>2</sup> . . . . .  | 320-430/350-530/500-540    |
| testicule postérieur <sup>2</sup> . . . . . | 400-680/380-550/500-540    |
| œufs . . . . .                              | 94-125/63-72               |
| bulbe génital. . . . .                      | 150-220/90-150             |
| Situation de l'ovaire                       |                            |
| dans le segment postérieur .                | 42-53/100 (moyenne 48/100) |

Quatre *Larus ridibundus* L., dont deux capturés le 28 septembre 1960 (provenance inconnue) et les autres le 4 novembre 1960 dans les environs d'Utrecht, hébergeaient plusieurs exemplaires de *Cotylurus erraticus* (matériaux plus ou moins macérés).

Un seul spécimen de *Cotylurus erraticus* a été recueilli le 6 septembre 1957 dans un Grand Cormoran, *Phalacrocorax carbo* (L.), de provenance inconnue. Il mesurait 3,22 mm et était ovigère. Les œufs, bien visibles grâce à une forte macération du Ver, ont comme dimensions 102-115/65-73  $\mu$ .

A notre connaissance, il s'agit de la première mention d'un Cormoran comme hôte de *Cotylurus erraticus* qui apparaît bien être une espèce euryxène s'adaptant à divers Oiseaux nageurs : elle est hébergée essentiellement par les Plongeurs, mais on l'a trouvée chez des Mouettes et des Sternes, et nous l'avons citée ci-dessus comme parasite de Manchots (infestation accidentelle ?).

<sup>1</sup> Voir aussi DUBOIS et RAUSCH (1950, fig. 4 et p. 7 : description de *Cotylurus aquavis* (Guberlet), synonyme de *C. erraticus*, cf. DUBOIS 1953, p. 38).

<sup>2</sup> Diamètres longitudinal/dorso-ventral/transversal.



5. *Cotylurus cornutus* (Rudolphi 1808)

(Fig. 7)

Trois lots de ce parasite ont été recueillis dans le jéjunum de Pigeons domestiques, *Columba livia* (Gm.), dont un provient de Medemblik (10 avril 1959).

BITTNER (1927) avait relaté un cas de catarrhe intestinal mortel chez deux Pigeons de Bulgarie, dû à une infestation de *Cotylurus cornutus* (Rud.). Vingt autres cas mortels du même hôte ont été rapportés par BAUDET (1939).

*Cotylurus cornutus* est caractérisé par un segment antérieur subglobulaire ou profondément cupuliforme, avec paroi dorsale très convexe, plus longue que la paroi ventrale, en sorte que l'ouverture en est souvent oblique; par son ovaire arrondi ou ovale, situé au  $\frac{1}{5}$  du segment postérieur qui est subcylindrique ou subréniforme; par ses testicules trilobés, à lobes entiers (un dorsal et deux latéraux), largement ovales et dirigés postérieurement; par ses vitellogènes strictement confinés dans le segment postérieur. Les œufs sont plus petits que ceux de *Cotylurus erraticus*.

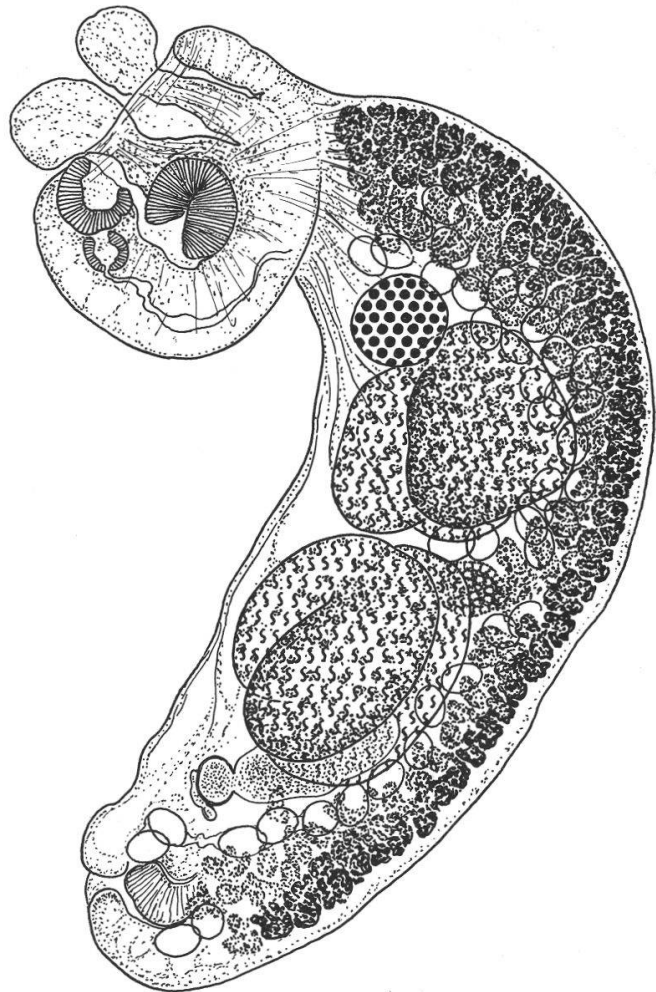


Fig. 7. *Cotylurus cornutus* (Rud.), de *Columba livia* (Gm.). Longueur 2,13 mm.

|                                  |                       |
|----------------------------------|-----------------------|
| Longueur totale . . . . .        | 1,86-2,75 mm          |
| Segment antérieur . . . . .      | 0,42-0,65/0,53-0,74   |
| Segment postérieur . . . . .     | 1,37-2,10/0,50-0,67   |
| Rapport : segm. post./segm. ant. | 2,4-4                 |
| Diamètres :                      |                       |
| ventouse buccale . . . . .       | 115-155/100-140 $\mu$ |
| pharynx . . . . .                | 85-100/73-95          |
| ventouse ventrale . . . . .      | 140-200               |
| ovaire . . . . .                 | 120-190/125-220       |
| testicule antérieur . . . . .    | 240-480/230-480       |

|                                |                 |                  |
|--------------------------------|-----------------|------------------|
| testicule postérieur . . . . . | 340-570/240-400 |                  |
| œufs . . . . .                 | 85-110/60-70    |                  |
| bulbe génital. . . . .         | 150-200/85-115  |                  |
| Situation de l'ovaire          |                 |                  |
| dans le segment postérieur .   | 16-25/100       | (moyenne 19/100) |

#### 6. *Cotylurus platycephalus* (Creplin 1825)

L'espèce a été retrouvée dans la bourse de Fabricius de deux jeunes *Larus argentatus* Pont.<sup>1</sup> provenant de l'île frisonne de Vlieland, les 16 et 23 juillet 1960.

#### 7. *Apatemon (Apatemon) gracilis* (Rudolphi 1819)

Un *Mergellus albellus* (L.), autopsié le 5 janvier 1960, hébergeait quelques exemplaires (macérés) de ce Ver.

Le pharynx mesure 60  $\mu$  de diamètre (ou 52-58/63-65  $\mu$ ). Les œufs ont comme dimensions 100-115/63-73  $\mu$ .

#### 8. *Apatemon (Apatemon) gracilis fuhrmanni* Dubois 1937

(Fig. 8-9)

Ce Strigéide, dédié à notre maître, le professeur Otto Fuhrmann, a été décrit comme parasite de Cygnes blancs provenant de Suède, sous le nom d'*Apatemon fuhrmanni* (cf. DUBOIS 1938, pp. 98-99, fig. 39-40). Il avait été recueilli, d'autre part, en 1910, dans deux *Cygnus olor* (Gm.) et dans un *Chenopis atrata* (Lath.) par le Dr E. André, de Genève, qui le considérait comme « *Holostomum erraticum* » (cf. DUBOIS 1948, pp. 449-450). La collection hollandaise en contient quelques exemplaires provenant d'un *Cygnus olor* (Gm.) autopsié le 16 avril 1957.

Ce Ver est caractérisé par son segment antérieur campanulé, largement ouvert, de longueur égale à la largeur, par son segment postérieur seulement deux fois plus long et plus étroit, et surtout par une bourse copulatrice très musculeuse, avec anneau musculaire (« Ringnapf »), abritant un cône génital bien développé et exsertile, traversé par un canal hermaphrodite également musculeux, large de 90 à 110  $\mu$  et plissé transversalement lorsque le cône est rétracté.

|                                  |                     |                |
|----------------------------------|---------------------|----------------|
| Longueur totale . . . . .        | 2-2,75 mm           |                |
| Segment antérieur . . . . .      | 0,74-0,96/0,74-1,00 |                |
| Segment postérieur . . . . .     | 1,26-1,96/0,62-0,71 |                |
| Rapport : segm. post./segm. ant. | 1,7-2,5             | (moyenne 1,94) |

<sup>1</sup> Agés de trois semaines et demie à quatre semaines.

Diamètres :

|                                |   |
|--------------------------------|---|
| ventouse buccale . . . . .     | 140-200/120-140 $\mu$ (de face : 162/167) |
| pharynx . . . . .              | 78-104/78-92                              |
| ventouse ventrale . . . . .    | 225-260 ou 240-245/215-220                |
| ovaire . . . . .               | 150-160/190-210                           |
| testicule antérieur . . . . .  | 265-330/285-340                           |
| testicule postérieur . . . . . | 320-360/320-370                           |
| œufs . . . . .                 | 110-122/ 72-81                            |
| cône génital rétracté. . . . . | 310/220-260                               |
| partie dévaginée . . . . .     | 260/130                                   |

Diamètre transversal

de la bourse copulatrice . . . . . 340  $\mu$

Profondeur de l'atrium génital . . . . . 130-160

Nombre d'œufs dans l'utérus . . . . . 1 à 9

Situation de l'ovaire

dans le segment postérieur . . . . . 21-25/100

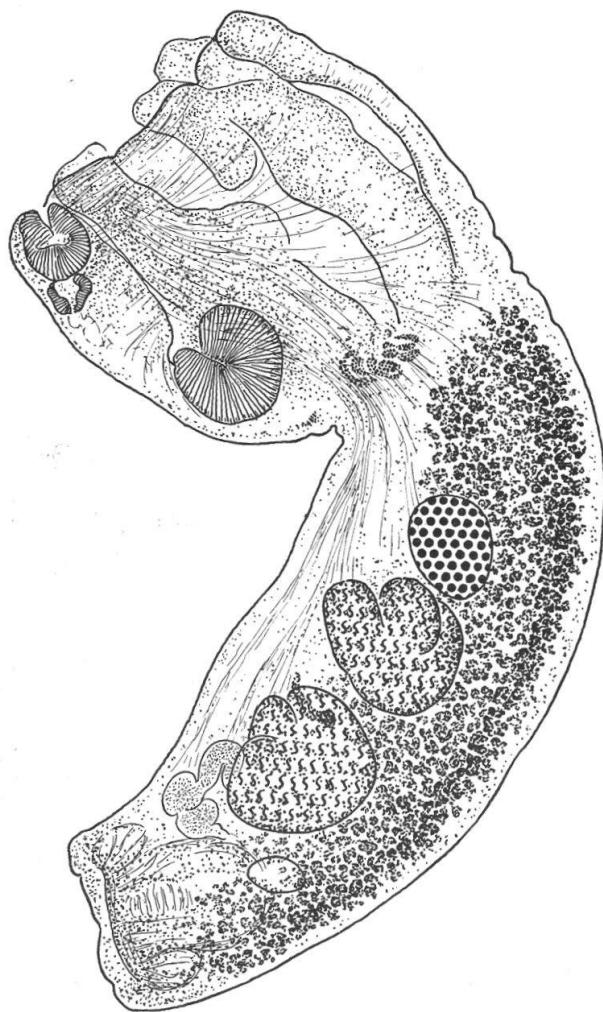


Fig. 8. *Apatemon (Apatemon) gracilis fuhrmanni* Dub., de *Cygnus olor* (Gm.). Longueur 2,25 mm.

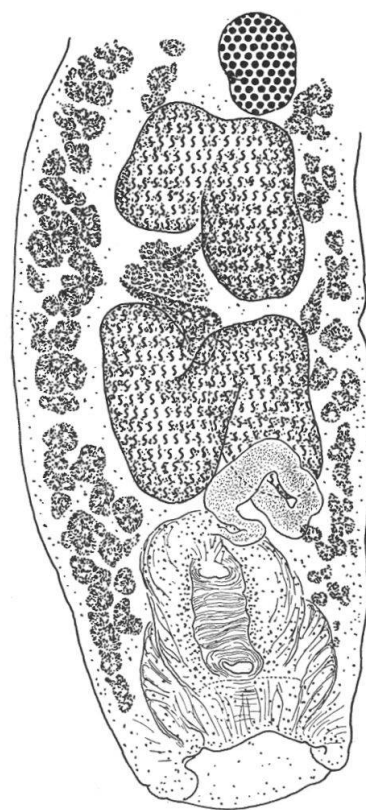


Fig. 9. *Apatemon (Apatemon) gracilis fuhrmanni* Dub., de *Cygnus olor* (Gm.). Vue dorsale d'une partie du segment postérieur.

**FAMILIA DIPLOSTOMATIDAE POIRIER 1886**

9. *Diplostomum (Diplostomum) spathaceum* (Rudolphi 1819)

Ce parasite très commun des Mouettes infestait un *Larus ridibundus* L. autopsié le 28 septembre 1960 (provenance inconnue).

10. *Hysteromorpha triloba* (Rudolphi 1819)

Plusieurs dizaines d'exemplaires de ce Ver étaient hébergés par un *Phalacrocorax carbo* (L.) autopsié le 6 septembre 1957 (provenance inconnue).

Ce Ver paraît étroitement adapté aux Cormorans.

---

**Résumé**

Parmi les dix espèces signalées, deux sont nouvelles : *Strigea caluri* n. sp., de *Pharomacrus mocino* De la Llave (syn. *Calurus resplendens* Swainson) [Trogoniformes], et *Cotylurus cumulitestis* n. sp., de *Spheniscus humboldti* Meyen. Les deux hôtes vivaient au Zoo « Artis » d'Amsterdam.

Des Manchots provenant de Tilburg (importateurs d'animaux), quatre Mouettes rieuses et un Grand Cormoran hébergeaient *Cotylurus erraticus* (Rud.). Trois Pigeons étaient infestés par *Cotylurus cornutus* (Rud.).

*Apatemon (Apatemon) gracilis fuhrmanni* Dub. 1937 a été retrouvé dans son hôte-type, *Cygnus olor* (Gm.).

**Zusammenfassung**

Unter den zehn erwähnten Arten sind zwei neu : *Strigea caluri* n. sp., von *Pharomacrus mocino* De la Llave (syn. *Calurus resplendens* Swainson) [Trogoniformes], und *Cotylurus cumulitestis* n. sp., von *Spheniscus humboldti* Meyen. Die beiden Wirttiere lebten im Zoo « Artis » in Amsterdam.

Pinguine, die von Tilburg (Importgeschäft für Tiere) herstammten, vier Lachmöven und ein Kormoran enthielten *Cotylurus erraticus* (Rud.). Drei Felsentauben waren durch *Cotylurus cornutus* (Rud.) infiziert.

*Apatemon (Apatemon) gracilis fuhrmanni* Dub. 1937 wurde wieder in seinem Typuswirt, *Cygnus olor* (Gm.) gefunden.

### Summary

Among the 10 species mentioned, two are new, *Strigea caluri* n. sp. from *Pharomacrus mocino* De la Llave (Trogoniformes), and *Cotylurus cumulitestis* n. sp. from *Spheniscus humboldti* Meyen. Both hosts living in the « Artis » Zoo in Amsterdam, it is almost certain that these are not the normal hosts but were infested with the food.

Penguins from Tilburg (Animal importers), four Laughing Gulls and a Cormorant harboured *Cotylurus erraticus* (Rud.). Three Pigeons were found infested by *Cotylurus cornutus* (Rud.).

*Apatemon (A.) gracilis fuhrmanni* Dub. 1937 was found in its type host *Cygnus olor* (Gm.).

---

### BIBLIOGRAPHIE

- BAUDET, E. A. R. F. — (1939). Gehäuftes Sterben bei Tauben durch *Cotylurus cornutus*. *Zeitschr. Infekt.-Krankh. parasit. Krankh. u. Hyg. Haustiere* 55 (3/4) : 245.
- BITTNER, H. — (1927). Parasitologische Beobachtungen. *Zeitschr. Infekt.-Krankh. parasit. Krankh. u. Hyg. Haustiere* 30 : 213-227, 8 fig.
- DUBOIS, G. — (1938). Monographie des Strigeida (Trematoda). *Mém. Soc. neuch. Sc. nat.* 6 : 1-535, 354 fig.
- (1948). Liste des Strigéidés de Suisse. *Rev. suisse Zool.* 55 (27) : 447-476, 4 fig.
- (1953). Systématique des Strigeida. Complément de la Monographie. *Mém. Soc. neuch. Sc. nat.* 8 (2) : 1-141.
- DUBOIS, G. et RAUSCH, R. — (1950). A Contribution to the Study of North American Strigeids (Trematoda). *Amer. Midl. Nat.* 43 (1) : 1-31, 18 fig.
-