

Zeitschrift: Bulletin de la Société Neuchâteloise des Sciences Naturelles
Herausgeber: Société Neuchâteloise des Sciences Naturelles
Band: 84 (1961)

Artikel: Etudes herpétologiques africaines III
Autor: Perret, Jean-Luc
DOI: <https://doi.org/10.5169/seals-88913>

Nutzungsbedingungen

Die ETH-Bibliothek ist die Anbieterin der digitalisierten Zeitschriften auf E-Periodica. Sie besitzt keine Urheberrechte an den Zeitschriften und ist nicht verantwortlich für deren Inhalte. Die Rechte liegen in der Regel bei den Herausgebern beziehungsweise den externen Rechteinhabern. Das Veröffentlichen von Bildern in Print- und Online-Publikationen sowie auf Social Media-Kanälen oder Webseiten ist nur mit vorheriger Genehmigung der Rechteinhaber erlaubt. [Mehr erfahren](#)

Conditions d'utilisation

L'ETH Library est le fournisseur des revues numérisées. Elle ne détient aucun droit d'auteur sur les revues et n'est pas responsable de leur contenu. En règle générale, les droits sont détenus par les éditeurs ou les détenteurs de droits externes. La reproduction d'images dans des publications imprimées ou en ligne ainsi que sur des canaux de médias sociaux ou des sites web n'est autorisée qu'avec l'accord préalable des détenteurs des droits. [En savoir plus](#)

Terms of use

The ETH Library is the provider of the digitised journals. It does not own any copyrights to the journals and is not responsible for their content. The rights usually lie with the publishers or the external rights holders. Publishing images in print and online publications, as well as on social media channels or websites, is only permitted with the prior consent of the rights holders. [Find out more](#)

Download PDF: 15.04.2026

ETH-Bibliothek Zürich, E-Periodica, <https://www.e-periodica.ch>

ÉTUDES HERPÉTOLOGIQUES AFRICAINES III

par

JEAN-LUC PERRET¹

AVEC 1 PLANCHE

1. La faune ophidienne de la région camerounaise

En 1897, Y. SJÖSTEDT, publiant les résultats scientifiques de son voyage au Cameroun, cite 50 espèces de serpents déjà connues dans ce pays. A l'époque de l'administration allemande, R. STERNFELD, dans deux travaux consécutifs (1907 et 1909), fait la synthèse des connaissances herpétologiques du moment, et sa liste d'ophidiens comporte 81 espèces. Il faut attendre ensuite jusqu'à 1951 pour avoir un nouvel essai de liste mise à jour : A. MONARD, en effet, avec les résultats de sa mission zoologique au Cameroun, donne une liste de 110 serpents. Cependant, comme VILLIERS le dit dans sa critique (*Bull. I.F.A.N.* 1952, 14 : 1122), la nomenclature utilisée par MONARD est surannée et ne tient pas compte de plusieurs monographies et révisions parues entre 1940 et 1950. Je trouve moi-même 14 espèces synonymes ou erronées, ce qui ôte presque tout intérêt à cette énumération.

Huit ans de recherches au Cameroun m'ont permis de découvrir quelques espèces nouvelles pour le pays et pour la science, ce sont :

| | |
|---|-----------------------|
| <i>Philothamnus (Chloropohis) ornatus</i> Bocage | Cameroun oriental |
| <i>Prosymna ambigua bocagei</i> Boulenger | Cameroun oriental |
| <i>Aparallactus lunulatus nigricollaris</i> Chabanaud | Cameroun oriental |
| <i>Naja melanoleuca subfulva</i> Laurent | Savane méridionale |
| <i>Psammophis elegans univittatus</i> ssp. n. | Savane septentrionale |
| <i>Atractaspis coalescens</i> Perret | Cameroun occidental |

¹ Recherches favorisées par l'octroi de la Bourse fédérale pour voyages d'études d'histoire naturelle.

J'ai récolté, en outre, deux races d'*Atheris squamigera*, dont l'une ne semble pas décrite mais la littérature, encombrée de plusieurs descriptions d'*Atheris* de la région Cameroun-Gabon, m'a empêché jusqu'ici de trancher la question. Je signale enfin les captures à Bangui, République Centrafricaine, de *Grayia tholloni*, *Psammophis subtaeniatus sudanensis*, *Gonionotophis granti*, dont la présence est nouvelle dans cette région d'Afrique.

Tenant compte des données de la littérature et de mes observations, je peux dresser une liste de 119 espèces, comprenant 5 formes non encore citées au Cameroun mais probables. J'ai récolté moi-même tous les genres sauf quatre : *Poecilopholis*, *Natrix*, *Dendrolycus* et *Elapsoidea* comprenant 5 espèces dans la région étudiée. A part le très commun *Typhlops punctatus*, mes récoltes en *Typhlopidae* et *Leptotyphlopidae* sont restées relativement pauvres, et il est à prévoir que des espèces de ces familles viendront s'ajouter à la liste des serpents du Cameroun.

TYPHLOPIDAE

| | |
|---|------------------------------------|
| <i>Typhlops decorosus</i> Buchholz et Peters | ? localité |
| <i>Typhlops buchholzi</i> Peters | Ngaoundéré, Adamaoua |
| <i>Typhlops steinhausi</i> Werner ¹ (= <i>batesi</i> Boulenger) | Sud forestier |
| <i>Typhlops punctatus</i> (Leach) (<i>sensu lato</i>) | Ubiquiste |
| <i>Typhlops zenkeri</i> Sternfeld (= <i>vernisi</i> Boulenger) | Sud forestier |
| <i>Typhlops rufescens</i> Mocquard | Forme probable en savane orientale |
| <i>Typhlops caecus</i> Duméril et Bibron | Sud forestier |

LEPTOTYPHLOPIDAE

| | |
|---|---------------|
| <i>Leptotyphlops narirostris</i> (Peters) | Sud forestier |
| <i>Leptotyphlops gestri</i> (Boulenger) | Sud forestier |

BOIDAE

| | |
|--|--|
| <i>Python sebae</i> (Gmelin) | Savane et plus rarement en forêt |
| <i>Python regius</i> (Shaw) | Savane, dès la plaine de la Bénoué et plus au Nord |
| <i>Calabaria reinhardti</i> (Schlegel) | Sud forestier |
| <i>Eryx m. muelleri</i> (Boulenger) | Forme probable |

¹ Les synonymies indiquées ne concernent que des espèces décrites de la région camerounaise.

COLUBRIDAE COLUBRINAE (Aglyphes)

| | |
|--|--|
| <i>Natrix a. anoscopus</i> (Cope) | Ossidinge, Victoria, Cameroun britannique |
| <i>Natriciteres fuliginoides</i> (Günther) | Sud forestier |
| <i>Natriciteres variegata</i> (Peters) | Sud forestier |
| <i>Natriciteres o. olivacea</i> (Peters) | Savane |
| <i>Hydraethiops laevis</i> Boulenger | Sud forestier |
| <i>Hydraethiops melanogaster</i> Günther | Sud forestier et savane jusqu'à Ngaoundéré : lac Mbalam |
| <i>Bothrophthalmus lineatus brunneus</i> Günther | Sud forestier |
| <i>Bothrolycus ater</i> Günther | Sud forestier |
| (= <i>Pseudoboodon albopunctatus</i> Andersson) | |
| (= <i>Pseudoboodon brevicaudatus</i> Andersson) | |
| <i>Boaedon virgatus</i> (Hallowell) | Sud forestier par endroit et savane de lisière |
| <i>Boaedon fuliginosus</i> (Boie) | Savane |
| <i>Boaedon olivaceus</i> (Duméril) | Sud forestier |
| <i>Boaedon l. lineatus</i> Duméril et Bibron | Savane |
| <i>Lycophidion irroratum</i> (Leach) | Savane |
| <i>Lycophidion laterale</i> Hallowell | Sud forestier et savane |
| <i>Lycophidion semicinatum</i> Duméril et Bibron | Savane |
| <i>Lycophidion capense</i> ssp. | Savane |
| <i>Dendrolycus e. elapoides</i> (Günther) | Buéa, Cameroun britannique |
| <i>Ophilositum fasciatum</i> (Günther) | Savane |
| (= <i>Lycophidion wernerii</i> Mocquard) | |
| <i>Hormonotus modestus</i> (Duméril et Bibron) | Sud forestier |
| (= <i>Alopecium vossi</i> Fischer) | |
| <i>Gonionotophis brussaui</i> (Mocquard) | Sud forestier |
| (= <i>Gonionotus vossi</i> Boettger) | |
| (= <i>Simocephalus insignis</i> Chabanaud) | |
| <i>Gonionotophis granti</i> (Günther) | Forêt et savane en lisière |
| (= <i>Simocephalus rostralis</i> Sternfeld) | |
| <i>Mehelya stenophthalmus</i> (Mocquard) | Forêt et savane en lisière |
| (= <i>Gonionotophis microps</i> Boulenger) | |
| <i>Mehelya poensis</i> (Smith) | Sud forestier |
| <i>Mehelya capensis savognani</i> (Mocquard) | Sud forestier |
| (= <i>Simocephalus phyllopholis</i> Werner) | |
| <i>Mehelya guirali</i> (Mocquard) | Sud forestier |
| <i>Mehelya riggenbachi</i> (Sternfeld) | Ubac, Cameroun occidental? |
| <i>Philothamnus nitidus</i> (Günther) | Sud forestier et savane de lisière |
| <i>Philothamnus semivariatus</i> (Smith) | Savane |
| <i>Philothamnus heterolepidotus</i> (Günther) | Savane |
| (= <i>Chlorophis</i> Hallowell) | |
| <i>Philothamnus i. irregularis</i> (Leach) | Savane |
| <i>Philothamnus heterodermus</i> (Hallowell) | Sud forestier |
| <i>Philothamnus carinatus</i> (Andersson) | Sud forestier |
| <i>Philothamnus ornatus</i> Bocage | Savane orientale, Batouri |
| <i>Gastropyxis smaragdina</i> (Schlegel) | Sud forestier |
| <i>Hapsidophrys lineata</i> Fischer | Sud forestier |
| <i>Thrasops flavigularis</i> (Hallowell) | Sud forestier |

| | |
|--|--|
| <i>Rhamnophis a. aethiopissa</i> Günther (= <i>Thrasops splendens</i> Andersson) | Sud forestier |
| <i>Rhamnophis batesi</i> (Boulenger) | Sud forestier |
| <i>Meizodon coronatus</i> (Schlegel) | Savane |
| <i>Prosymna meleagris laurenti</i> Loveridge | Savane |
| <i>Prosymna ambigua bocagei</i> Boulenger | Savane orientale, Batouri |
| <i>Scaphiophis a. albopunctatus</i> Peters | Savane |
| <i>Poecilopholis cameronensis</i> Boulenger | Efoulan, Sud forestier |
| <i>Grayia smithi</i> (Leach) | Savane, plaine de la Bénoué |
| <i>Grayia ornata</i> (Bocage) (= <i>G. furcata</i> Mocquard) (= <i>G. striata</i> Sternfeld) | Sud forestier et savane jusque sur le plateau de l'Adamaoua |
| <i>Grayia caesar</i> (Günther) | Sud forestier |
| <i>Grayia tholloni</i> Mocquard | Probable en savane orientale |

COLUBRIDAE BOIGINAE (Opisthoglyphes)

| | |
|---|------------------------------------|
| <i>Boiga blandingi</i> (Hallowell) | Sud forestier |
| <i>Boiga pulverulenta</i> (Fischer) | Sud forestier |
| <i>Telescopus variegatus</i> (Reinhardt) (= <i>Tarbophis</i> Fleischmann) | Savane, plaine de la Bénoué |
| <i>Telescopus dipsadomorphoides</i> (Ahl) | Buéa, Cameroun britannique |
| <i>Dispholidus typus</i> (Smith) | Savane, Adamaoua |
| <i>Dipsadoboa d. duchesni</i> (Boulenger) | Sud forestier |
| <i>Dipsadoboa u. unicolor</i> Günther | Forêt et savane en lisière |
| <i>Dipsadoboa e. elongata</i> (Barbour) | Sud forestier |
| <i>Dipsadoboa isolepis</i> Boulenger | Sud forestier |
| <i>Crotaphopeltis h. hotamboeia</i> (Laurenti) | Savane |
| <i>Geodipsas d. depressiceps</i> (Werner) (= <i>G. mapajensis</i> Andersson) | Sud forestier |
| <i>Ramphiophis o. oxyrhynchus</i> (Reinhardt) | Savane |
| <i>Dromophis lineatus</i> (Duméril et Bibron) | Savane |
| <i>Dromophis praeornatus gribinguiensis</i> Angel | Savane, plaine de la Bénoué |
| <i>Psammophis s. sibilans</i> (Linné) | Savane |
| <i>Psammophis s. phillipsi</i> (Hallowell) | Sud forestier |
| <i>Psammophis subtaeniatus sudanensis</i> Werner | Forme probable en savane orientale |
| <i>Psammophis elegans univittatus</i> ssp. n. ¹ | Savane du Nord, Garoua, Maroua |

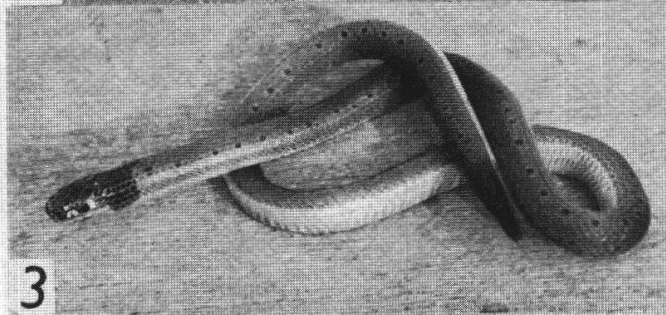
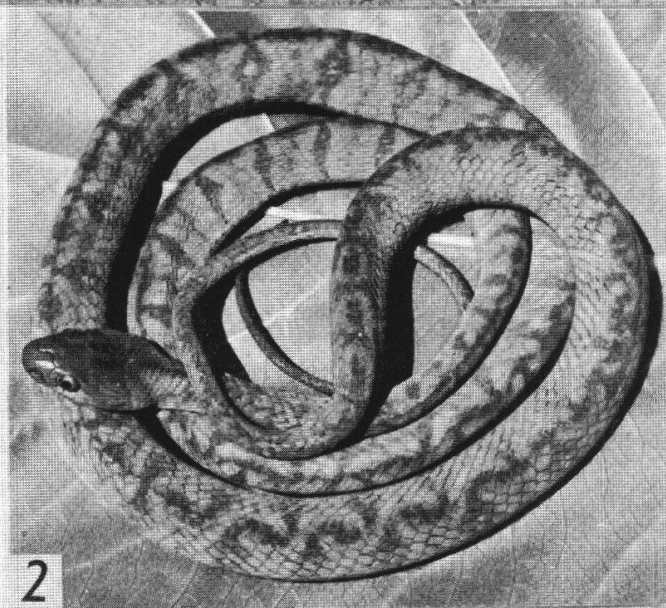
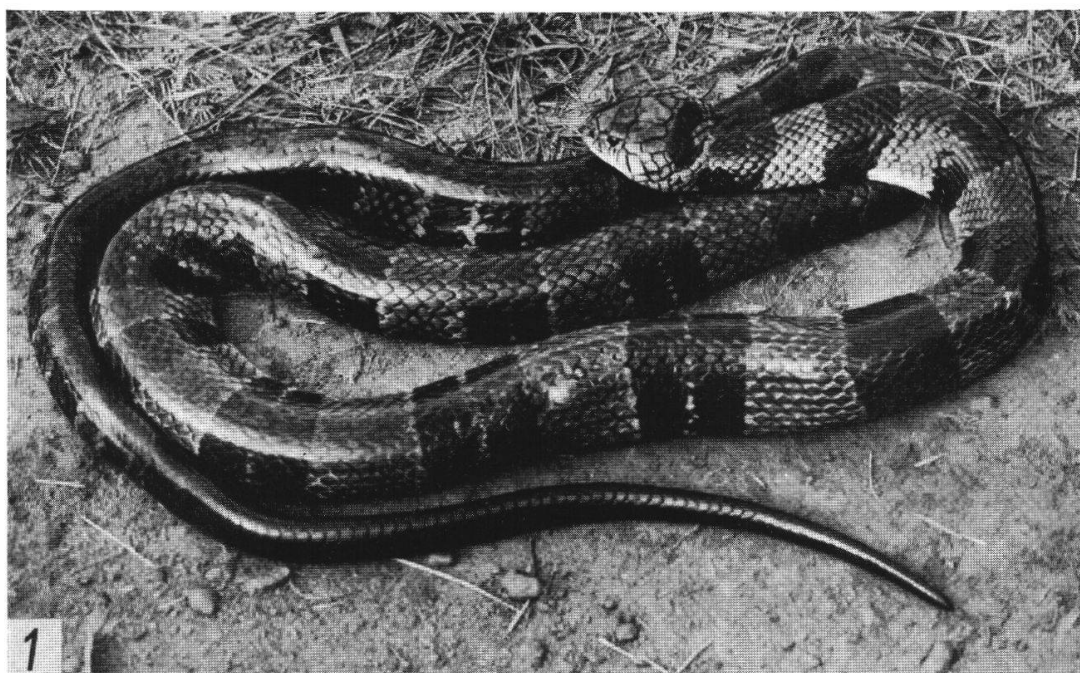
¹ D'une part, *Psammophis elegans* n'avait jamais été signalé plus à l'est que le Nigeria et, d'autre part, tous les spécimens récoltés ne possèdent que la bande vertébrale brune, mais aucune trace de raies latérales. Je propose le nom de *Psammophis elegans univittatus* ssp. n. pour désigner cette race qui me semble distincte. Holotype: 1 ♀, Musée d'histoire naturelle de Genève, de Zidim, 50 km W de Maroua.

LÉGENDES DE LA PLANCHE II

Fig. 1. *Boulengerina annulata annulata* (Buchholz et Peters). Exemple ♂ adulte, de 2 m de longueur, capturé dans la rivière Sô, affluent du fleuve Nyong, forêt du Sud Cameroun.

Fig. 2. *Boiga pulverulenta* (Fischer). Exemple ♀ adulte, de 94 cm de longueur, capturé à Ngam/Sangmelima, forêt du Sud Cameroun.

Fig. 3. *Cynodontophis notatus aemulans* Werner. Exemple ♀ adulte, de 25 cm de longueur, provenant de Foulassi/Sangmelima, forêt du Sud Cameroun.



(Photos PERRET)

| | |
|--|-----------------------------------|
| <i>Thelotornis kirtlandi</i> (Hallowell) | Forêt et savane en lisière |
| <i>Calamelaps u. unicolor</i> (Reinhardt) | Forme probable en forêt et savane |
| <i>Miodon g. gabonensis</i> (A. Duméril) | Sud forestier |
| <i>Miodon c. collaris</i> (Peters) | Sud forestier |
| <i>Miodon collaris brevior</i> Witte et Laurent | Savane |
| <i>Miodon griseiceps</i> Laurent | Sud forestier |
| <i>Polemon bocourti</i> Mocquard | Forêt et savane limitrophe |
| <i>Elapocalamus gracilis</i> Boulenger | Sud forestier |
| <i>Cynodontophis n. notatus</i> (Peters) | Sud forestier occidental |
| <i>Cynodontophis notatus aemulans</i> Werner | Sud forestier oriental |
| <i>Aparallactus m. modestus</i> (Günther) | Sud forestier |
| (= <i>A. boulengeri</i> Werner) | |
| (= <i>A. peraffinis</i> Werner) | |
| (= <i>A. batesi</i> Boulenger) | |
| <i>Aparallactus lunulatus nigricollaris</i> Chabanaud | Savane orientale |

COLUBRIDAE RACHIODONTINAE

| | |
|----------------------------------|------------------------------------|
| <i>Dasypeltis fasciata</i> Smith | Sud forestier et savane limitrophe |
| <i>Dasypeltis scabra</i> (Linné) | Savane |

ELAPIDAE (Protéroglyphes)

| | |
|--|------------------------------------|
| <i>Elapsoidea laticincta</i> (Werner) | Savane |
| <i>Elapsoidea güntneri</i> Bocage | Forêt et savane limitrophe |
| <i>Paranaja multifasciata anomala</i> (Sternfeld) | Sud forestier |
| <i>Boulengerina a. annulata</i> (Buchholz et Peters) | Sud forestier |
| <i>Naja m. melanoleuca</i> Hallowell | Sud forestier |
| <i>Naja melanoleuca subfulva</i> Laurent | Savane méridionale |
| <i>Naja n. nigricollis</i> Reinhardt | Savane, Adamaoua et plus au nord |
| <i>Pseudohaje goldi</i> (Boulenger) | Sud forestier |
| <i>Dendroaspis j. jamesoni</i> (Traill) | Sud forestier et savane limitrophe |

VIPERIDAE (Solénoglyphes)

| | |
|---|---|
| <i>Bitis g. gabonica</i> (Duméril et Bibron) | Sud forestier |
| <i>Bitis nasicornis</i> (Shaw) | Sud forestier |
| <i>Bitis l. lachesis</i> (Laurenti) | Savane |
| <i>Echis carinatus</i> (Schneider) | Savane septentrionale dès la plaine de la Bénoué |
| <i>Atheris s. squamigera</i> (Hallowell) | Sud forestier occidental |
| <i>Atheris squamigera</i> ssp. | Sud forestier oriental |
| <i>Causus lichtensteini</i> (Jan) | Sud forestier |
| <i>Causus rhombeatus</i> (Lichtenstein) | Savane |
| <i>Atractaspis coalescens</i> Perret | Savane élevée occidentale |
| <i>Atractaspis i. irregularis</i> (Reinhardt) | Savane |
| <i>Atractaspis c. congica</i> Peters | Sud forestier |

| | |
|--|------------------------------------|
| <i>Atractaspis dahomeyensis</i> | Savane occidentale? |
| <i>Atractaspis boulengeri</i> Mocquard | Sud forestier |
| <i>Atractaspis aterrima</i> Günther | Savane |
| <i>Atractaspis r. reticulata</i> Sjöstedt | Ekundu, Cameroun britannique |
| <i>Atractaspis reticulata heterochilus</i> Boulenger | Sud forestier |
| <i>Atractaspis c. corpulenta</i> (Hallowell) | Sud forestier et savane limitrophe |
| <i>Atractaspis m. microlepidota</i> Günther | Savane septentrionale |

Remarques : Je signale que tous les exemplaires de *Rhamnophis a. aethiopissa* que j'ai récoltés ont non seulement le rang vertébral fortement caréné mais encore les deux derniers rangs d'écaillés latérales, au moins dans la partie postérieure du corps. Dans la revision de LOVE-RIDGE (1944), il est indiqué : « écaillés lisses », sans autres commentaires. Mes observations montrent que la différence entre les genres *Rhamnophis* et *Thrasops* est insignifiante.

Les spécimens de *Dispholidus typus* du Cameroun ne se rapportent à aucune des races décrites par LAURENT (1956), bien qu'ils se rapprochent de *D. typus viridis* de la zone soudanaise. Mon matériel présente des mâles verts, fortement striés de noir, et des femelles brun rouge. Deux taches noires elliptiques, légèrement obliques, situées latéralement de chaque côté du cou, sont très caractéristiques chez les deux sexes. Je propose le nom de *Dispholidus typus occidentalis* ssp. n. pour cette race nord-occidentale du Boomslang. Elle sera décrite après étude du matériel de l'I. F. A. N.

2. Corrigenda

Contrairement à ce que j'ai dit (PERRET 1960), *acutirostris* étant préoccupé dans le genre *Rana*, ne peut plus être utilisé et *Hylarana acutirostris* (Parker) doit bien être remplacé par *Hylarana parkeriana* (Mertens) et, par suite, la sous-espèce du Cameroun que j'ai décrite devient : *Hylarana parkeriana longipes* Perret.

Il n'en est pas de même de *robusta* qui a été décrit directement dans le genre *Conraua* Nieden 1908, dont il est le type générique ; le nom *Conraua robusta* reste valide.

3. Addenda

Je viens de faire une capture tout à fait inattendue, à Souledé, près de Mokolo, Nord Cameroun, d'un *Coluber* (genre non recensé au Cameroun) qui se rapproche beaucoup de *C. florulentus* Geoffroy Saint-Hilaire, mais qui a 25 rangs d'écaillés au milieu du corps. Une revision de cette espèce et des formes voisines est en cours d'étude (Pasteur et Bons, Rabat) ; elle comprendra l'identification définitive de mon spécimen, mais d'ores et déjà on me signale (*in litteris*) que *Coluber hippocrepis* Linné est une espèce polytypique incluant les formes : *algirus*, *intermedius*, *florulentus*.