

Zeitschrift: Bulletin de la Société Neuchâteloise des Sciences Naturelles
Herausgeber: Société Neuchâteloise des Sciences Naturelles
Band: 79 (1956)

Artikel: Une espèce nouvelle d'Echeneibothrium Van Ben. 1850
Autor: Euzet, Louis
DOI: <https://doi.org/10.5169/seals-88861>

Nutzungsbedingungen

Die ETH-Bibliothek ist die Anbieterin der digitalisierten Zeitschriften auf E-Periodica. Sie besitzt keine Urheberrechte an den Zeitschriften und ist nicht verantwortlich für deren Inhalte. Die Rechte liegen in der Regel bei den Herausgebern beziehungsweise den externen Rechteinhabern. Das Veröffentlichen von Bildern in Print- und Online-Publikationen sowie auf Social Media-Kanälen oder Webseiten ist nur mit vorheriger Genehmigung der Rechteinhaber erlaubt. [Mehr erfahren](#)

Conditions d'utilisation

L'ETH Library est le fournisseur des revues numérisées. Elle ne détient aucun droit d'auteur sur les revues et n'est pas responsable de leur contenu. En règle générale, les droits sont détenus par les éditeurs ou les détenteurs de droits externes. La reproduction d'images dans des publications imprimées ou en ligne ainsi que sur des canaux de médias sociaux ou des sites web n'est autorisée qu'avec l'accord préalable des détenteurs des droits. [En savoir plus](#)

Terms of use

The ETH Library is the provider of the digitised journals. It does not own any copyrights to the journals and is not responsible for their content. The rights usually lie with the publishers or the external rights holders. Publishing images in print and online publications, as well as on social media channels or websites, is only permitted with the prior consent of the rights holders. [Find out more](#)

Download PDF: 09.02.2026

ETH-Bibliothek Zürich, E-Periodica, <https://www.e-periodica.ch>

UNE ESPÈCE NOUVELLE D'*ECHENEIBOTHRIUM* VAN BEN. 1850

par

LOUIS EUZET

AVEC 2 FIGURES

LINTON a décrit et figuré en 1889, sous le nom d'*Echeneibothrium variable* Van Beneden 1850, un Cestode de *Raja erinacea*. La lecture de la diagnose et la vue des illustrations (pl. III, fig. 9-13 du mémoire de 1889) nous indiquaient une espèce différente de celle de l'auteur belge. L'examen de la préparation originale de LINTON (U. S. N. M. Helm. Coll. n° 7661) nous permet de dire que ce Cestode représente une espèce nouvelle.

Hôte : *Raja erinacea* — Woods-Hole (Mass.) U. S. A.

Longueur 100 mm ; largeur maxima 500 μ .

Les segments sont très légèrement craspédotes. Nous en avons compté 180, d'abord comme un simple trait transverse, puis s'allongeant très lentement. Le dernier, deux fois plus long que large, mesure 1 mm sur 500 μ . Le strobile est apolytique. Les proglottis détachés mesurent 2,6 mm sur 600 μ d'après LINTON ; 1,5 mm sur 600 μ dans la préparation type.

Morphologie

Le scolex possède 4 bothridies largement pédonculées et un myzorhynque globuleux.

Les bothridies, ovales, mesurent 550 sur 400 μ . Elles sont divisées par des septum musculaires en 8 loculi (1 apical, 6 en 3 paires symétriques par rapport à l'axe longitudinal, 1 postérieur assez mal marqué).

Les bothridies sont portées par un long et fort pédoncule charnu, recouvert de petites épines. Elles peuvent se rétracter à l'intérieur du pédoncule, comme cela se passe chez *Echeneibothrium* (*Discobothrium*) *fallax* (Van Ben. 1870). Le scolex prend alors l'aspect globuleux qu'a dessiné LINTON (fig. 13 du mémoire de 1889).

Nous ne connaissons la forme du myzorhynque que par ce dessin de LINTON. Sur la préparation originale, il est vu de face et mesure 350 μ de diamètre. Il paraît muni à sa partie antérieure d'un muscle sphincter assez puissant (fig. 1).

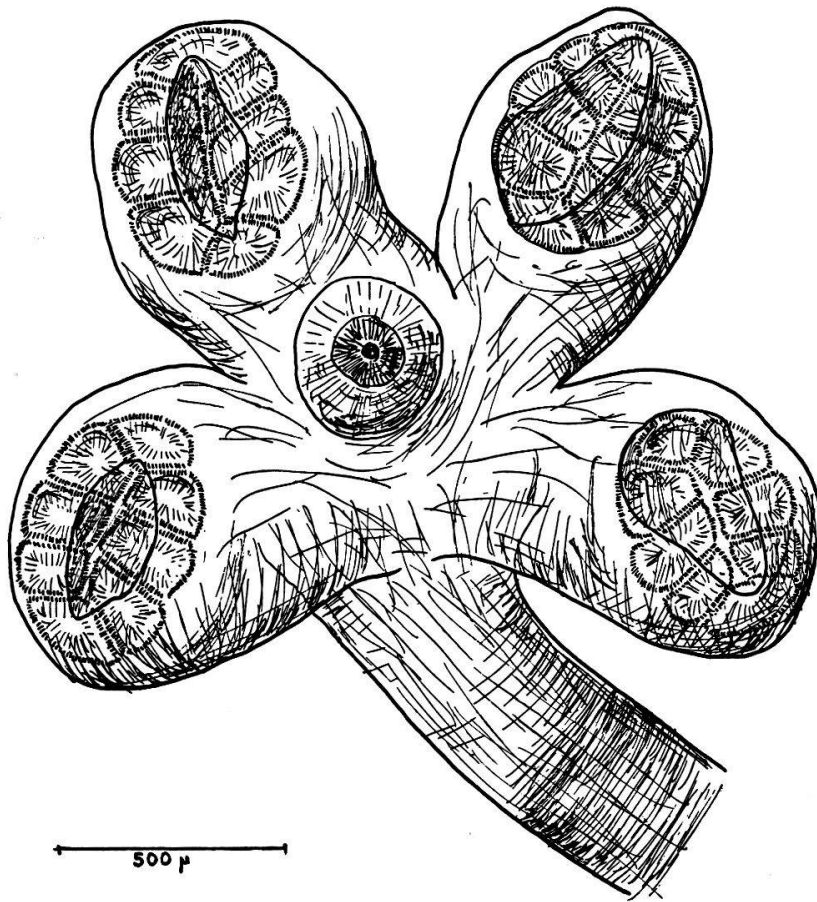


Fig. 1. Scolex vu par la face apicale. D'après la préparation originale de LINTON (U. S. N. M. Helm. Coll. n° 7661).

Il n'y a pas de pédoncule céphalique ; le cou, présent, mesure $500\ \mu$ de long.

Le pore génital latéral alterne irrégulièrement. Il s'ouvre au $1/4$ postérieur chez les segments du strobile, ou au $1/3$ postérieur chez les proglottis détachés.

Anatomie (fig. 2)

Appareil mâle. — Les testicules, dont le nombre varie entre 40 et 50, sont situés à la partie antérieure du segment. La poche du cirre, grande ($350-175\ \mu$), piriforme, contient les nombreuses circonvolutions d'un long pénis épineux.

Appareil femelle. — Le vagin s'ouvre dans l'atrium génital en avant de la poche du cirre. D'abord horizontal, il descend par un trajet très sinueux sur la ligne médiane, vers l'ovaire. Ce dernier, tétralobé, occupe le $1/3$ inférieur du segment.

L'utérus, ventral, est déjà marqué dans les derniers segments de la chaîne.

Les vitellogènes, latéraux, sont bien développés.

Discussion

Cette espèce se distingue de tous les *Echeneibothrium* décrits jusqu'à présent :

- 1^o par sa taille ;
- 2^o par le nombre de loculi de ses bothridies ;
- 3^o par le nombre de testicules de son anatomie.

Nous la considérons comme une espèce nouvelle, que nous nommerons *Echeneibothrium vernetae* n. sp., en la dédiant à M^{me} VERNET-CORNUBERT, attaché de recherche au C. N. R. S.

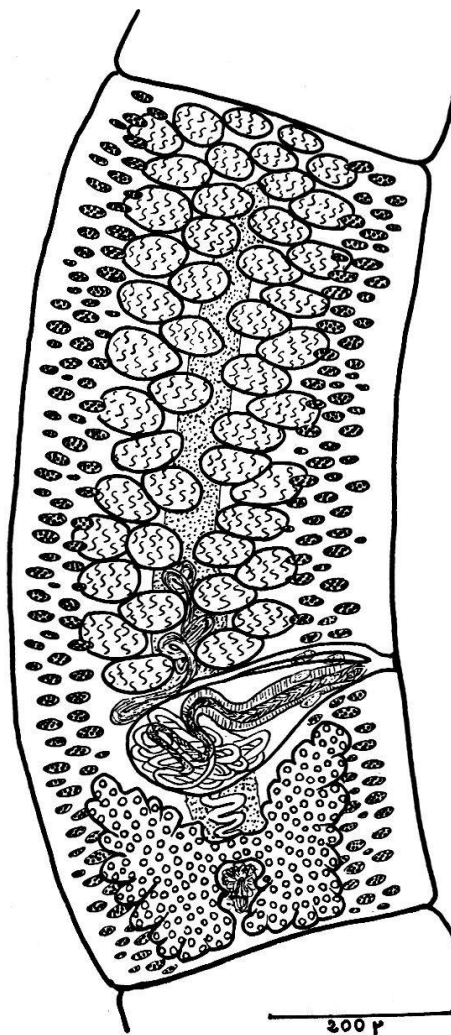
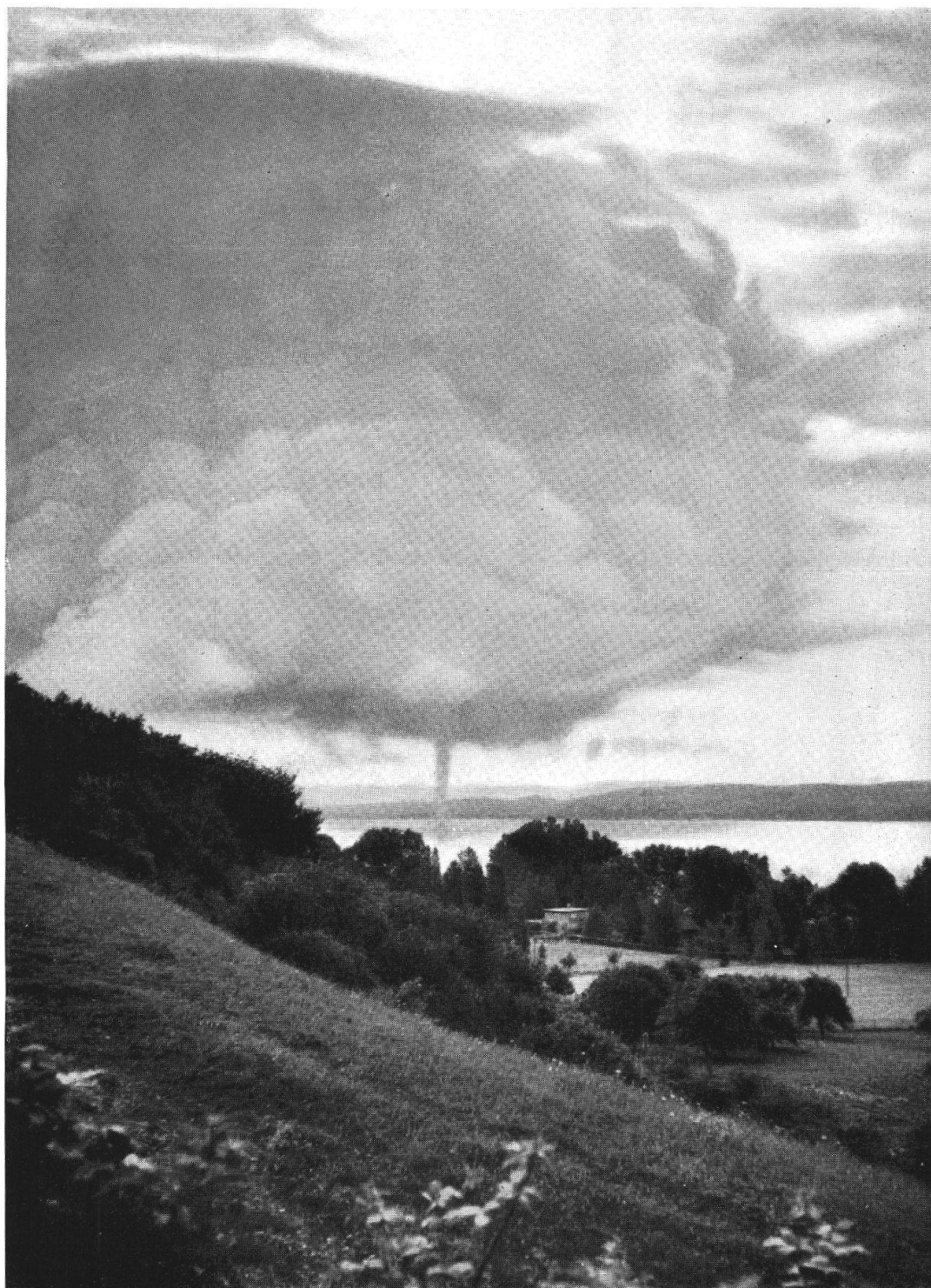


Fig. 2. Anatomie d'un segment sexué. D'après la préparation originale de LINTON (U.S.N.M. Helm. Coll. n° 7661).

BIBLIOGRAPHIE

- BAER, J. G. — (1948). Contribution à l'étude des Cestodes de Sélaciens I-IV. *Bull. Soc. neuch. Sc. nat.* 71 : 63-122, fig. 1-74.
- LINTON, E. — (1889). Notes on Entozoa of Marines Fishes. *Rep. U. S. Fish. Comm. for 1886*, p. 453-511, pl. I-VI.
- VAN BENEDEN, P. J. — (1850). Recherches sur la faune du littoral de Belgique (Cestoïdes). *Mém. Ac. Roy. Sc. Belg.* 25 : 1-200, pl. I-XXIV.



Trombe du 28 juin 1954, sur le lac de Morat.