

**Zeitschrift:** Bulletin de la Société Neuchâteloise des Sciences Naturelles  
**Herausgeber:** Société Neuchâteloise des Sciences Naturelles  
**Band:** 49 (1924)

**Artikel:** Notes sur la flore du département d'Alger  
**Autor:** Mathey-Dupraz, A.  
**DOI:** <https://doi.org/10.5169/seals-88639>

### **Nutzungsbedingungen**

Die ETH-Bibliothek ist die Anbieterin der digitalisierten Zeitschriften auf E-Periodica. Sie besitzt keine Urheberrechte an den Zeitschriften und ist nicht verantwortlich für deren Inhalte. Die Rechte liegen in der Regel bei den Herausgebern beziehungsweise den externen Rechteinhabern. Das Veröffentlichen von Bildern in Print- und Online-Publikationen sowie auf Social Media-Kanälen oder Webseiten ist nur mit vorheriger Genehmigung der Rechteinhaber erlaubt. [Mehr erfahren](#)

### **Conditions d'utilisation**

L'ETH Library est le fournisseur des revues numérisées. Elle ne détient aucun droit d'auteur sur les revues et n'est pas responsable de leur contenu. En règle générale, les droits sont détenus par les éditeurs ou les détenteurs de droits externes. La reproduction d'images dans des publications imprimées ou en ligne ainsi que sur des canaux de médias sociaux ou des sites web n'est autorisée qu'avec l'accord préalable des détenteurs des droits. [En savoir plus](#)

### **Terms of use**

The ETH Library is the provider of the digitised journals. It does not own any copyrights to the journals and is not responsible for their content. The rights usually lie with the publishers or the external rights holders. Publishing images in print and online publications, as well as on social media channels or websites, is only permitted with the prior consent of the rights holders. [Find out more](#)

**Download PDF:** 09.02.2026

**ETH-Bibliothek Zürich, E-Periodica, <https://www.e-periodica.ch>**

# NOTES SUR LA FLORE DU DÉPARTEMENT D'ALGER<sup>1</sup>

PAR

A. MATHEY-DUPRAZ

Nous tenons tout d'abord à exprimer ici notre gratitude à M. le prof. D<sup>r</sup> RÜBEL et à M. le D<sup>r</sup> BRAUN-BLANCHET pour leur utile concours dans les déterminations botaniques.

## Dicotylédones.

### *Angiospermes.*

*Clematis cirrhosa* L. — Sur buissons du Tell.

*Ficaria* (sp. ?). — Plantes seulement avec feuilles, environs de Blida, la Chiffa.

*Delphinium pubescens* DC. — Cueilli cette dauphinelle près du Rocher de Sel.

*Alyssum maritimum* L. = *Koniga maritima* R. B. — Tell.

*Brassica* (spec. ?). — Boghar.

*Moricandia suffruticosa vel arvensis* DC. — Hauts-Plateaux<sup>2</sup>, Laghouat.

*Matthiola lunata* DC. — Hauts-Plateaux.

*Nasturtium officinale* L. — Cultivé à Bir-Raballou.

*Capparis spinosa* L. — Près de Boghar.

<sup>1</sup> Ces notes ont été prises durant une rapide excursion en Algérie, du 14 au 27 novembre 1923, avec l'itinéraire suivant : Alger, Blida, les Gorges de la Chiffa, vallée du Chéelif, Boghar, Rocher de Sel, Djelfa, Laghouat, Tilghempt, Berrian, Ghardaïa, Beni-Isguen, et retour par Djelfa, Bou-Saâda, Bir-Raballou, Alger. Cette excursion avait été organisée par M. E.-M. Sandoz, de Paris, sous les auspices de la Compagnie générale transatlantique.

<sup>2</sup> Région s'étendant du sud du Tell au versant nord de la chaîne saharienne.

*Cleome arabica* L. — Plante exhalant une mauvaise odeur, perceptible à distance, les moutons et les dromadaires ne la mangent pas ; Ghardaïa, Bou-Saâda.

*Cistus polymorphus* Wilk. — Sous les pins à Boghar.

*C. Clusii* Dun. — Le ciste de l'Ecluse, se rencontre au même endroit.

*Malva* (sp. ?). — Plantes en feuilles, Boghar.

*Geranium lucidum* L. — Boghar.

*G. Robertianum* L. — Boghar.

*Erodium glaucophyllum* L'Hér. — Boghar.

*Spergularia media* P. — Laghouat.

*Paronychia argentea* L. — Plante à tiges rampantes, fleurs et bractées argentées, se vend sous nom de « thé arabe » (Ataï el Arab), on en fait une infusion, en vente chez les herboristes.

*P. longiseta* Webb. — Nommée aussi « thé arabe ». Bou-Saâda.

*Oxalis cernua* Thunb. — Environs d'Alger.

*Peganum Harmala* L. — Cette rue sauvage répand une mauvaise odeur, elle est dédaignée même des dromadaires. Hauts-Plateaux, Laghouat.

*Triadenia aegyptiaca* Spach. — Hauts-Plateaux.

*Androsæmum officinale* All. — La Chiffa.

*Zizyphus lotus* L. — Ce jujubier sauvage (ar. Cedra) est un arbuste très épineux, fruit comestible, de la grosseur d'un pois. Il se développe en buisson et permet aux jeunes pistachiers (betoum) de croître à l'abri de la dent des chèvres, des moutons et des dromadaires. Ses branches épineuses servent de clôture autour des tentes et des gourbis. Commun sur les Hauts-Plateaux.

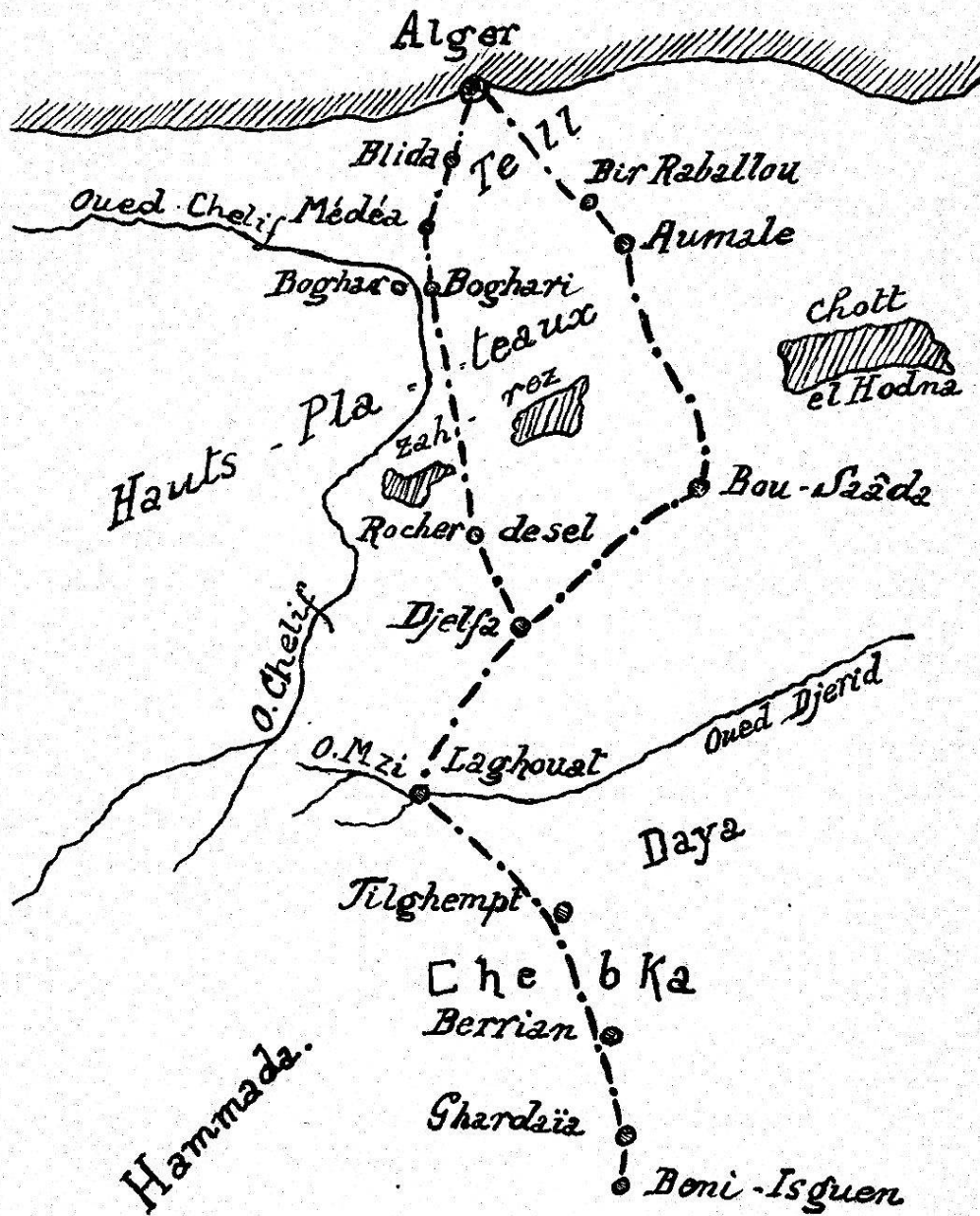
*Z. vulgaris* Lam. — Cultivé, fruit sucré et comestible de la grosseur d'une « berudge ».

*Z. Spina-Christi* L. — Cultivé dans les oasis, fruit comestible. Laghouat.

*Pistacia Lentiscus* L. — Commun sur la Crête du Lion (de Boghar à Aïn-Dahliat), sa feuille composée a toujours un nombre pair de folioles, fruit noir, comestible, très recherché par les merles et les grives.

*P. atlantica vel terebinthus* Desf. — Le pistachier de l'Atlas est le « Betoum » des Arabes ; ce bel arbre au feuillage touffu se rencontre sur les Hauts-Plateaux et dans les « Dayas <sup>1</sup> ». A Tilghempt, derrière le caravansérail, il y a un magnifique groupement de ces grands arbres. Feuille com-

<sup>1</sup> Régions de bas-fonds humides.



--- Itinéraire.  
Alger-Ghardaïa 615 Km.

A.M.D.

posée avec un nombre impair de folioles, fruit petit, rouge à maturité.

*Schinus molle* L. — Ce faux poivrier d'Amérique est un arbre très ornemental, il borde une avenue à Bou-Saâda.

*Genista* (sp. ?). — Boghar.

*Retama Retam* Webb. — Le goût âcre de ce genêt des sables sahariens le met à l'abri de la dent des herbivores. Ses longs rameaux nus permettent à d'autres plantes de croître à son abri. Environs de Laghouat.



*Calycotome spinosa* Lam. — Plante épineuse, feuilles trifoliées, fleurs jaunes. Hauts-Plateaux.

*Ononis angustissima* Lam. — Boghar.

*Medicago lupulina* L. — Le Tell<sup>1</sup>.

*M. sativa* L. — Cultivée à Laghouat et à Beni-Isguen.

*Trifolium incarnatum* L. — Cultivé, mêmes endroits.

*Acanthyllis tragacanthoides* Pomel. — Buisson très épineux ; malgré cela, les dromadaires mangent ses rameaux. Hauts-Plateaux.

*Astragalus gombiformis* Pomel. — Bou-Saâda.

*Coronilla pentaphylla* Desf. — Le Tell, Boghar.

*Onobrychis argentea* Boiss. — Boghar, sous les pins.

*O. alba* Desv. — Idem.

*Ceratonia siliqua* L. — Fruits servent à l'alimentation du bétail (ar. Kharroub). Un seul pied peut fournir environ 100 kilos de siliques. Le Tell.

*Acacia Farnesiana* Willd. — Quelques buissons de cassie odorante au bord du champ d'aviation à Ghardaïa. Derrière le caravansérail de Tilghempt, remarqué des acacias buissonnants, mais dépourvus de feuilles.

*Prunus insititia* L. — Ce prunier est cultivé à Laghouat.

*P. armeniaca* L. (abricotier), *Cydonia vulgaris* DC. (cognassier), sont cultivés dans les jardins de Laghouat, de Berrian, de Ghardaïa et de Beni-Isguen.

*Eucalyptus globulus* Lab. — Commun en quelques endroits.

*Punica granatum* L. — Cultivé à Laghouat.

*Tamarix articulata* Vahl. — Chez ce Tamaris, les feuilles forment au rameau une gaine complète, fleurs petites. Bien des sujets portaient des galles, lesquelles sont utilisées en tannerie. Laghouat.

*T. africana* L. — Espèce commune.

*T. Bounopœa* Gay. — Commun dans la région des deux Zahrez<sup>2</sup>, entre Boghari et Djelfa.

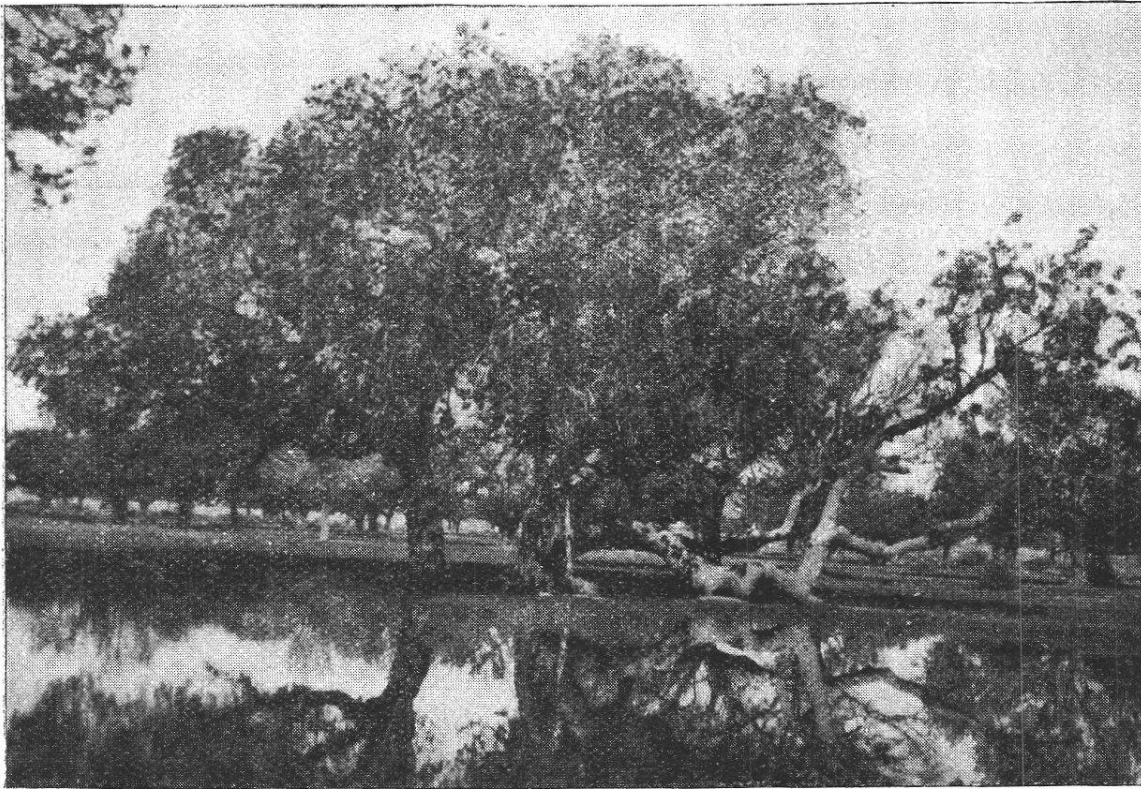
*Sedum altissimum* L. — Environs de Bou-Saâda.

*Opuntia Ficus-indica* Haw. — Figuier de Barbarie, plante d'origine mexicaine à fruits sucrés, comestibles. Rencontrée jusque dans le Sud algérien, où elle est cultivée.

*Citrullus colocynthis* Schr. — Cette coloquinte, à fruits verts avec dessins jaunes, ayant la grosseur d'une orange, est une plante des Hauts-Plateaux et des régions désertiques. Commune de Djelfa à Ghardaïa et Beni-Isguen (en arabe : H'adadja).

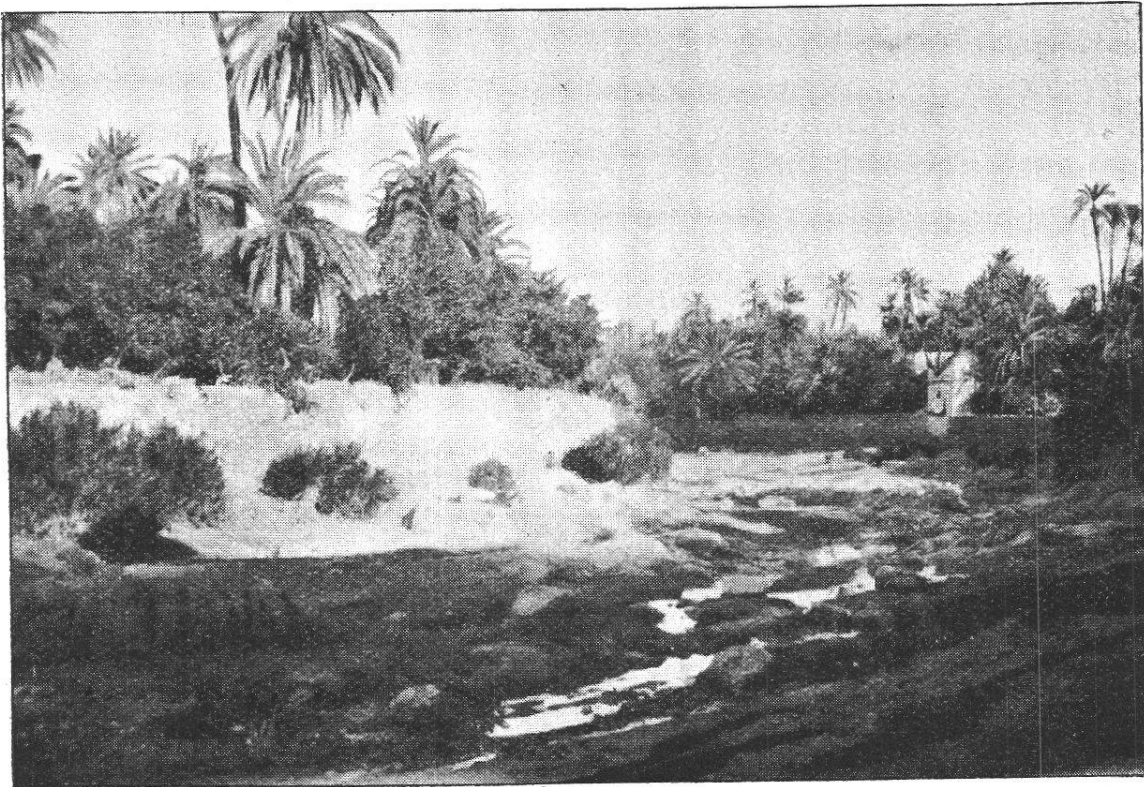
<sup>1</sup> Région salubre et fertile, parallèle à la mer.

<sup>2</sup> Lacs saumâtres.



Pistachiers « Betoum », à Tilghempt.

*Phot. E.-M. Sandoz.*



Bords de l'Oued Dermel à Bou-Saâda.

*Phot. E.-M. Sandoz.*

*Deverra scoporia* Coss. — Ombellifère commune dans les environs de Laghouat et de Ghardaïa.

*Thapsia* (spec. ?). — Rencontrée sur les Hauts-Plateaux et près de Tilghempt. La plante commençait à sortir de terre.

*Sambucus Ebulus* L. — Quelques buissons dans les Gorges de la Chiffa.

*Centranthus angustifolius* DC. — Boghar.

*Scabiosa maritima* L. — Boghar.

*Bellis sylvestris* L. — Forêts de Boghar.

*Inula viscosa* Ait. — Boghar.

*Phagnalon saxatile* Cass. — Terrains rocailleux, Boghar.

*Artemisia Herba alba* Asso. — Armoise herbe blanche.

*A. campestris* L. — Armoise des champs. Ces deux Composées sont communes sur les Hauts-Plateaux.

*Carduus macrocephalus* Desf. — Boghar.

*Seriola laevigata* Desf. — Boghar.

*Taraxacum inaequifolium* Pomel. — Boghar.

*Arbutus Unedo* L. — L'arbousier (ar. Lindj), en fruits, gorges de la Chiffa, le Tell.

*Erica multiflora* L. — Fin de la floraison, le Tell.

*Jasminum fruticans* L. — Arbrisseau avec quelques fleurs jaunes, le Tell.

*Olea europaea* L. — Cultivé, le Tell.

*Phyllirea media* L. — Feuilles peu dentées, Boghar.

*Fraxinus excelsior* L., var. *oxyphylla* Marsh. — Fruits formant une panicule lâche, Boghar.

*Nerium oleander* L. — Le laurier-rose (ar. Defla) croît dans les lieux humides, sur les bords et dans le lit même des oueds. Toutes les jeunes plantes étaient parasitées par l'*Aspidiotus nerii* Bouché = *A. Bouchei* Targoni, espèce de cochenille. Arbrisseau commun à Laghouat, à Bou-Saâda (le long de l'Oued<sup>1</sup> Dermel) et aux environs de la Zaouïa (Université) d'El-Hamel.

*Echium* (sp. ?). — Exemplaires desséchés. Boghar et Hauts-Plateaux.

*Lycopersicum esculentum* L. — La Tomate est cultivée à Laghouat, Ghardaïa et Beni-Isguen.

*Solanum nigrum* var. *villosum* L. — Boghar.

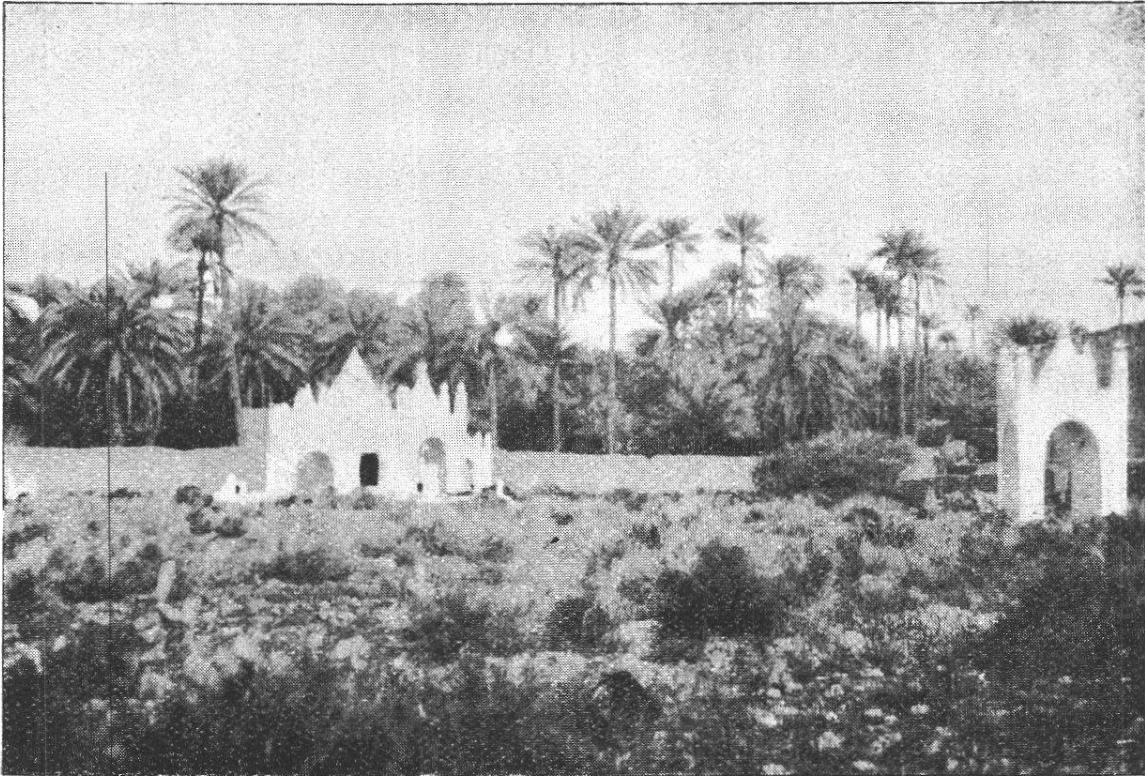
*S. tuberosum* L. — Récolte nouvelle du tubercule à Bir-Raballou le 25 novembre.

*S. melongena* L. — Diverses variétés d'aubergines cultivées à Laghouat, Ghardaïa et Beni-Isguen.

*Lycium arabicum* Boiss. — Bou-Saâda.

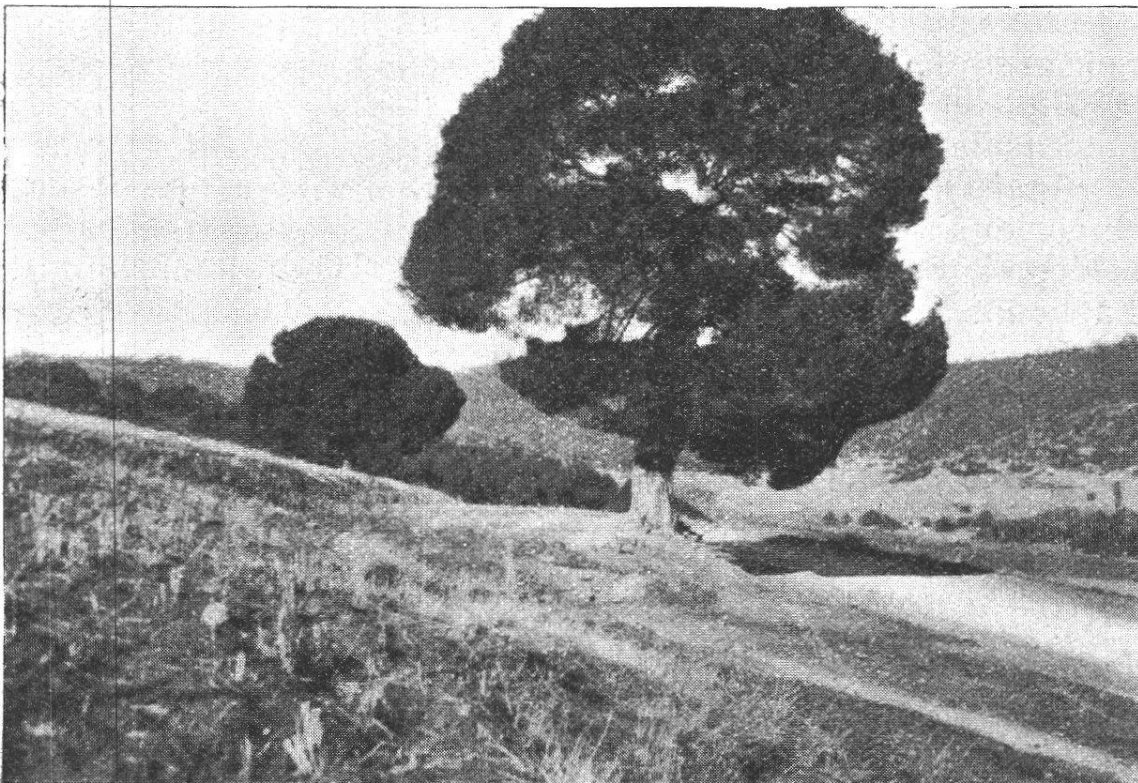
<sup>1</sup> Rivière.





Palmeraie et cimetière, à Berrian.

*Phot. E.-M. Sandoz.*



Pin d'Alep, près Boghar.

*Phot. E.-M. Sandoz.*



*Datura stramonium* L. — Les plantes observées portaient des fleurs et des capsules à différents stades de développement, plusieurs ouvertes avaient laissé choir leurs graines jaunâtres. Bou-Saâda.

*Nicotiana glauca* Grah. — Le tabac glauque en fleurs croissait en compagnie de la stramoine à Bou-Saâda.

*Acanthus mollis* L. — Formait de grandes touffes, le Tell.

*Lavandula stoechas* L. — Forêts de Boghar.

*Calamintha heterotricha* B. R. — Boghar.

*Rosmarinus officinalis* L. — Boghar.

*Marrubium vulgare* L. — Boghar.

*Teucrium pseudo-Chamaepithys* L. — Boghar.

*Primula vulgaris* Huds. — Plantes en feuilles, gorges de la Chiffa.

*Limoniastrum Guyonianum* Coss. — (Ar. Zaïta). Arbuste saharien à petites fleurs roses, Hauts-Plateaux et Laghouat. Dans *Un voyage botanique au Sahara*, Jean Massart dit : « Feuilles entières, linéaires, revêtues d'un enduit pavimenteux ; au matin, les « Zaïta » sont souvent couverts de rosée, alors que les végétaux voisins sont secs. Chaque gouttelette repose sur une des squames salinées. La plante elle-même sécrète ces substances salinées qui se déposent à la surface des feuilles. »

*Statice delicatula* De Girard. — Aux abords du Rocher de Sel, près de Djelfa.

*Halocnemon strobilaceum* Moq. — Idem.

*Salsola vermiculata* L. — Idem.

*Anabasis arietoides* Coss. et Moq. — Nous avons observé ce curieux végétal, formant sur le sol de grosses touffes bosselées, sur la rive gauche de l'Oued Djedi, non loin de Laghouat.

*Laurus nobilis* L. — Alger et environs.

*Thymelæa microphylla* Coss. — Hauts-Plateaux.

*Euphorbia paniculata* Desf. — Laghouat.

*E. terracina* L. — Laghouat.

*Ricinus communis* L. — A Bou-Saâda, croissant en compagnie de la Stramoine, du Ricin et du Tabac glauque.

*Urtica urens* L. — Jardins de Laghouat.

*Parietaria officinalis* L. — Le long des murs des jardins à Laghouat.

*Morus alba* L. et *M. nigra*. — Cultivés, Laghouat.

*Ficus carica* L. — Cultivé dans le Sud algérien.

*Celtis australis* L. — Le micocoulier se rencontre aux environs d'Alger et dans les gorges de la Chiffa.

- Ulmus campestris* L. — Lieux humides, le Tell.  
*Salix alba* L. — Environs d'Alger et dans le Tell.  
*S. babylonica* L. — Idem.  
*Populus nigra* L. — Lieux humides, le Tell.  
*P. pyramidalis* L. — Grands arbres à Laghouat, à Aïn-el-Ibel<sup>1</sup>.  
*P. alba* L. — Commun, le Tell.  
*Alnus glutinosa* Goertn. — Endroits humides, le Tell.  
*Quercus coccifera* L. — Crête du Lion à Boghar.  
*Q. suber* L. — Dans une forêt près de Berrouaghia, avant de descendre dans la vallée du Chéelif.  
*Platanus orientalis* L. — Arbre d'ornement.

### Monocotylédones.

- Arum italicum* Miller. — Plantes en feuilles.  
*Chamærops humilis* L. — Le palmier nain (ar. Doum) est commun en certains endroits. Au Jardin botanique d'Alger, certains sujets cultivés ont un stipe allongé (*Ch. hum-elegans*).  
*Phoenix dactylifera* L. — Le dattier (ar. Nekla) est l'ornement des oasis sahariennes (à Laghouat, des dattiers ont un stipe de 18 m.); il réclame beaucoup d'humidité et de chaleur. Par la fécondation artificielle, on peut récolter en automne, sur un arbre de 18 à 20 ans, environ 60 kilos de dattes. C'est un arbre précieux pour les maraîchers du M'zab<sup>2</sup>, qui cultivent des légumes à son ombre (Laghouat, Berrian, Beni-Isguen, Bou-Saâda).  
*Agave americana* L. — Ce faux-aloës est d'origine mexicaine ; dans le M'zab, il est utilisé en bordure de quelques terrains cultivés.  
*Asparagus acutifolius* L. — Monts de Boghar.  
*Asphodelus Racemosus* (ramosus) L. — L'asphodèle blanc (ar. Berrough), en certains endroits des Hauts-Plateaux, forme de forts peuplements.  
*Scilla lingulata* Poir. — En fleurs, gorges de la Chiffa.  
*Erythrostictus punctatus* Schl. = *Melanthium punctatum*. — Nous avons rencontré cette jolie Colchicacée au fond d'un ravin, dans le sable humide, en nous rendant du bordj<sup>3</sup> de Ghardaïa à l'oasis de Beni-Isguen (20 nov.). Une couronne de

<sup>1</sup> Source des chameaux.

<sup>2</sup> Région au sud de Lagouat appelée « Chebka » (filet) et habitée par des Berbères.

<sup>3</sup> Construction en pierre servant de poste militaire ou de refuge.

feuilles entourent les fleurs d'un blanc rosé, croissant au niveau du sol.

*Aristida pungens* Desf. — Cette Graminée pousse en touffes (ar. Drinn), ses feuilles longues et piquantes constituent une excellente nourriture pour les dromadaires. Laghouat, Ghardaïa.

*Stipa (Macrochloa Kuntz) tenacissima* L. — Le sparte (ar. Halfa) dont les feuilles séchées sont utilisées en corderie, pour en faire des nattes, des paniers ; cette plante entre aussi dans la fabrication de certains papiers. Hauts-Plateaux.

*Cynodon dactylon* L. — Ce chiendent (ar. Nedjem) est commun sur les bords de l'oued M'zi (oued Djédi) à Laghouat.

*Ampelodesmos tenax* Vahl. — Forme des touffes compactes (ar. Diss), feuilles linéaires, inflorescences en panaches, le bétail s'en nourrit. Le Tell.

*Arundo Donax* L. — Ce roseau (ar. Qçba) croît dans les lieux humides ; il est parfois cultivé.

*Phragmites communis* Trin. — Observé le roseau à balai, dans le marécage formé par l'oued M'zi, au-dessus de Laghouat.

### **Gymnospermes.**

*Pinus halepensis* Mill. — Monts de Boghar.

*Callitris quadrivalvis* Vent. = *Tetraclinis articulata* Vahl. — Ce Thuya (ar. Arar) croît près de Boghar et du Rocher de Sel.

*Juniperus oxycedrus* L. — Même station.

### **Fougères.**

*Asplenium Petrarchæ* Guérin. — Boghar.

*Ceterach officinarum* Willd. — Bou-Saâda.

*Pteris longifolia* L. — Route de la Chiffa.

*Adiantum Capillus Veneris* L. — Rochers humides des gorges de la Chiffa.

*Cheilanthes fragans* Hook. — Sur les parois rocheuses humides, le long de l'oued à Bou-Saâda.

*Polypode vulgare* L. — Route de la Chiffa.



## BIBLIOGRAPHIE

---

BATTANDIER et TRABUT. — *Flore analytique et synoptique de l'Algérie et de la Tunisie*, 1904.

GUBB A. S. — *Flore saharienne*, 1913 ;  
— *Flore algérienne*, 1913.

LAPIE G. et MAIGE A. — *Flore forestière de l'Algérie*, 1914.

Manuscrit remis le 14 novembre 1924.

Dernières épreuves corrigées le 5 décembre 1924.

---