

Zeitschrift: Bollettino della Società storica locarnese
Herausgeber: Società storica locarnese
Band: 25 (2021)

Artikel: La ferrovia del Ceneri : il Locarnese di ieri e la "Città Ticino" di domani : cosa cambia?
Autor: Ratti, Remigo
DOI: <https://doi.org/10.5169/seals-1034164>

Nutzungsbedingungen

Die ETH-Bibliothek ist die Anbieterin der digitalisierten Zeitschriften auf E-Periodica. Sie besitzt keine Urheberrechte an den Zeitschriften und ist nicht verantwortlich für deren Inhalte. Die Rechte liegen in der Regel bei den Herausgebern beziehungsweise den externen Rechteinhabern. Das Veröffentlichen von Bildern in Print- und Online-Publikationen sowie auf Social Media-Kanälen oder Webseiten ist nur mit vorheriger Genehmigung der Rechteinhaber erlaubt. [Mehr erfahren](#)

Conditions d'utilisation

L'ETH Library est le fournisseur des revues numérisées. Elle ne détient aucun droit d'auteur sur les revues et n'est pas responsable de leur contenu. En règle générale, les droits sont détenus par les éditeurs ou les détenteurs de droits externes. La reproduction d'images dans des publications imprimées ou en ligne ainsi que sur des canaux de médias sociaux ou des sites web n'est autorisée qu'avec l'accord préalable des détenteurs des droits. [En savoir plus](#)

Terms of use

The ETH Library is the provider of the digitised journals. It does not own any copyrights to the journals and is not responsible for their content. The rights usually lie with the publishers or the external rights holders. Publishing images in print and online publications, as well as on social media channels or websites, is only permitted with the prior consent of the rights holders. [Find out more](#)

Download PDF: 31.12.2025

ETH-Bibliothek Zürich, E-Periodica, <https://www.e-periodica.ch>

La ferrovia del Ceneri

Il Locarnese di ieri e la «Città Ticino» di domani: cosa cambia?

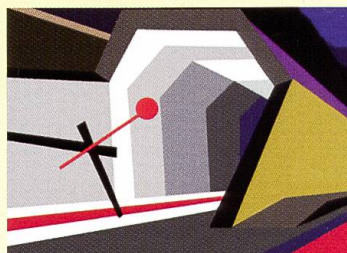
REMIGIO RATTI

Pubblichiamo le slides della conferenza del professor Remigio Ratti, tenuta per la Società Storica Locarnese a Locarno il 14 ottobre 2020.

L'intervento di Ratti, tenuto di seguito alla conferenza di Walter Finkbohner (pp. 87-91), si è purtroppo tenuto con un numero di posti limitati per rispettare le vigenti restrizioni sanitarie emanate dalle autorità. Il nostro è un tentativo di lasciare traccia in forma cartacea dell'interessante conferenza che "chissà mai, un giorno forse gli scenari proposti diventeranno vera storia".

Società Storica Locarnese – Sala della Corporazione Borghese, Via dell'Ospedale 14, Locarno
Conferenza 14.10.2020, con Walter Finkbohner e Remigio Ratti

**LA FERROVIA DEL CENERI,
IL LOCARNESE DI IERI E
LA «CITTÀ TICINO» DI DOMANI:
COSA CAMBIA?**

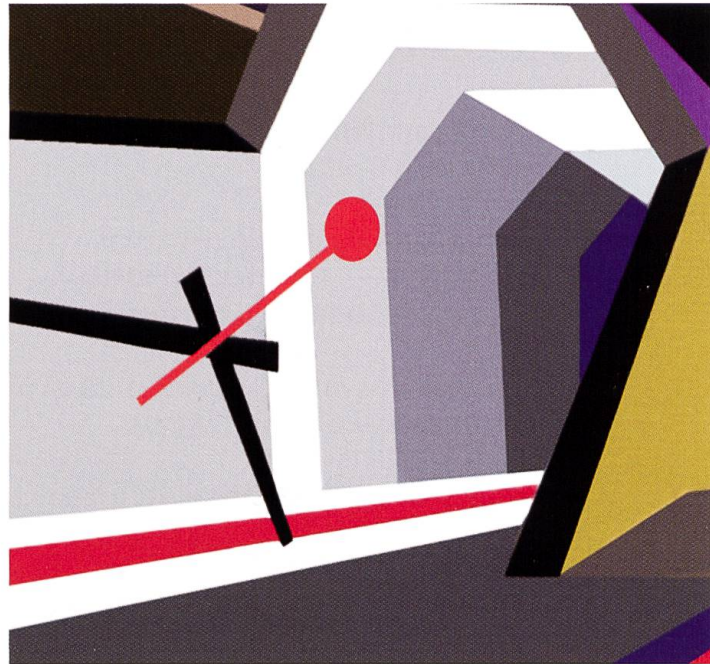


Intervento di Remigio Ratti, Prof. tit. Università di Friburgo

Alptransit:

**quali effetti territoriali?
quali sul Locarnese?**

- **2016** Galleria di base del San Gottardo (57 km)
- **2018** Raccordo Mendrisio-Varese (Malpensa)
- **2020** Galleria di base del Ceneri (15.4 km), con baffo di raccordo Locarno-Lugano

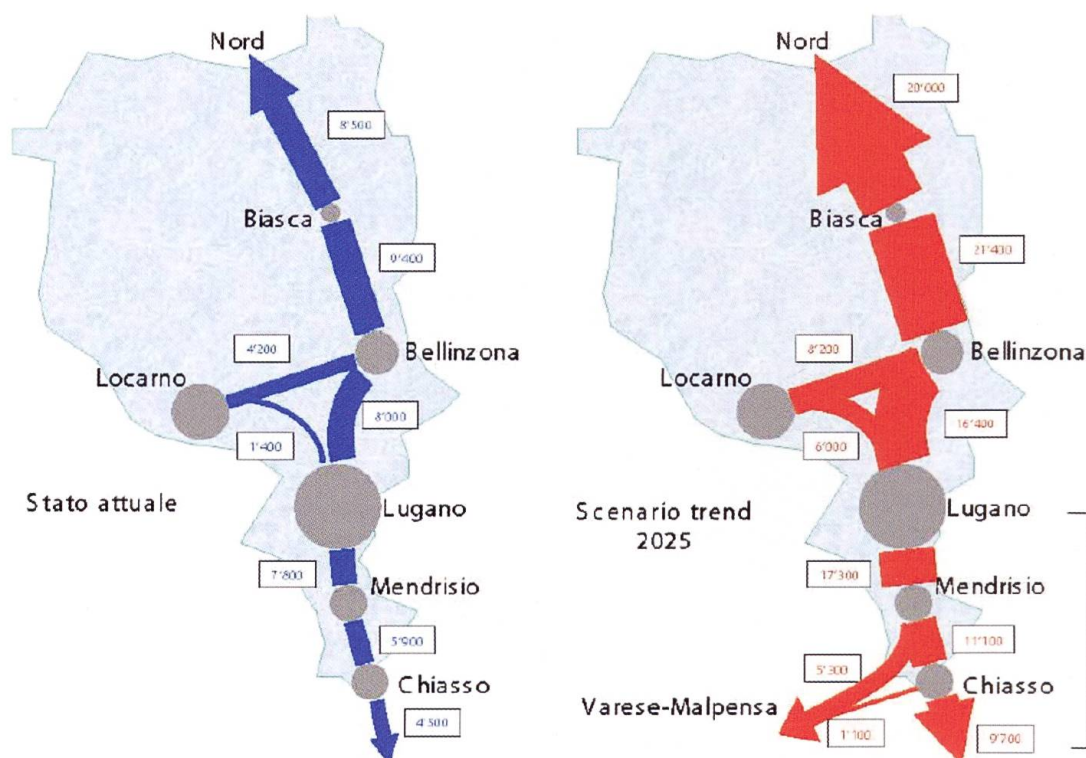


TILO diventa dal **2018** il
METRO
della area
transfrontaliera
policentrica

e dal **2020** il
METRO
della «Città Ticino»

Effetti per l'utenza ferroviaria (2015 – 2025)

- **Risparmio fino a un terzo (un'ora) nei collegamenti oltre San Gottardo**
- tempi di collegamento dimezzati
Bellinzona - Lugano (14 minuti)
Lugano – Locarno (28 minuti)
- collegamenti in rete «quasi-metro» tra le città di
Bellinzona-Locarno-Lugano
 e tra le città di
Como/Chiasso-Mendrisio-Varese



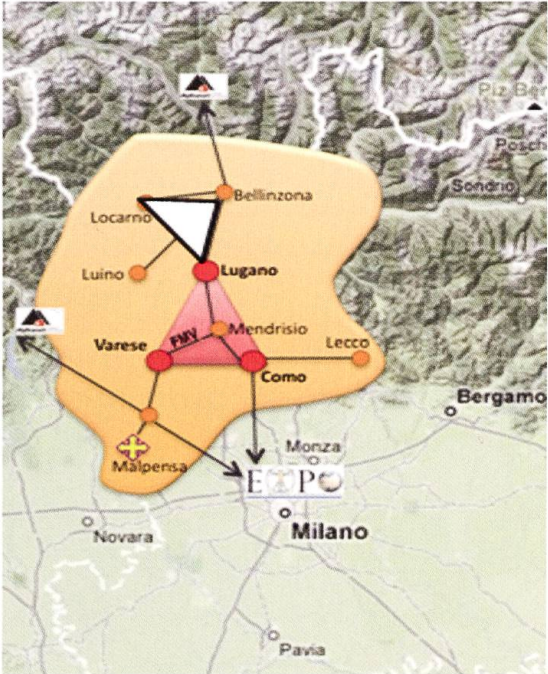
Evoluzione dell'utenza sulla rete FFS con AlpTransit (passengeri / giorno)

fonte: Modello cantonale del traffico

Effetti di rete a scala ticinese e transfrontaliera

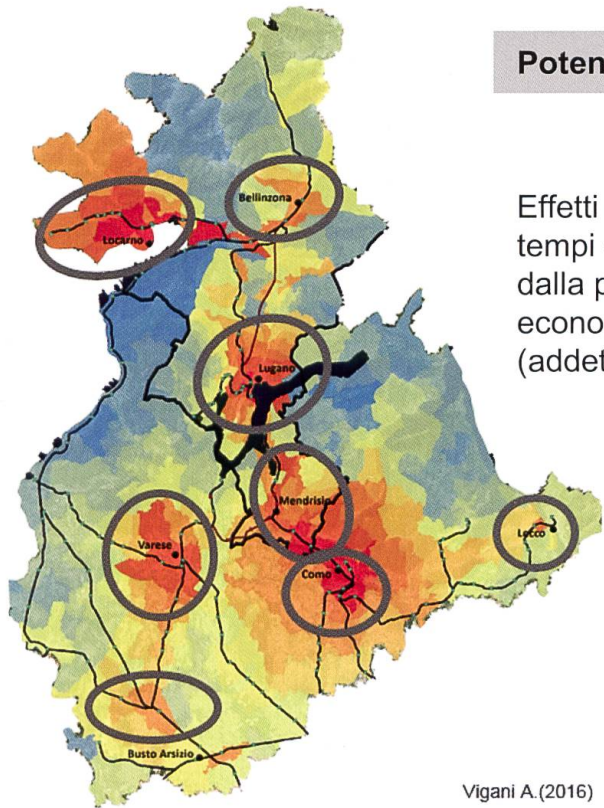
2020: metro Città-Ticino
Bellinzona-Lugano-Locarno

2018: metro insubrico
Como/Chiasso-Mendrisio-Varese
 (Gallarate – Malpensa)

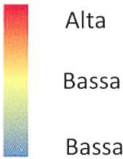


Potenziali di sviluppo territoriale

Effetti della diminuzione dei
 tempi di percorrenza ponderati
 dalla prospettata crescita
 economica e demografica
 (addetti+ abitanti)



Vigani A. (2016)



AT e scenari di sviluppo territoriale per il Ticino. Quali interrogativi per il Locarnese

1. «Città diffusa»

- uso funzionale e parcellizzato del territorio;
- scarsa governanza delle diseconomie esterne;
- aumento delle disuguaglianze centro-periferia;
- effetti di rete a doppio taglio, positivi e negativi

Quali interrogativi per il Locarnese?

- quali rischi economici, sociali, ambientali, politici?
- quali le premesse per affrontarlo? (Debolezza della coesione interna, sia dell'agglomerato, sia nei rapporti con le sue valli; ...)
- con quali forza e debolezze il locarnese si pone rispetto alle altre città e forze esterne?

Quale probabilità?

- è lo scenario tendenziale. Probabilità ?

2. «Città Regione»

- dalla Città diffusa funzionale a uno spazio più coerente e integrato
- effetti di AT e di una mobilità integrata
- impatto delle politiche di sviluppo territorio, urbano e ambientale

Quali interrogativi per il Locarnese?

- quali premesse istituzionali? (aggregazioni; Masterplan di sviluppo)
- quali strategie mettere in atto?
- quali punti di forza e di debolezza interna; quali rischi e opportunità rispetto all'esterno?

Quale probabilità?

- scenario potenzialmente possibile con buone probabilità, a dipendenza di scelte politiche e pubblico-private pro-attive

AT e scenari di sviluppo territoriale per il Ticino. Quali interrogativi per il Locarnese

3. «Città Ticino»

- la «Città Ticino» presuppone una forte complementarità e coesione interna;
- una buona capacità strategica di rispondere alle sfide esterne, in particolare quale «*parte viva e dialogante*»* rispetto agli spazi metropolitani a nord e a sud delle Alpi

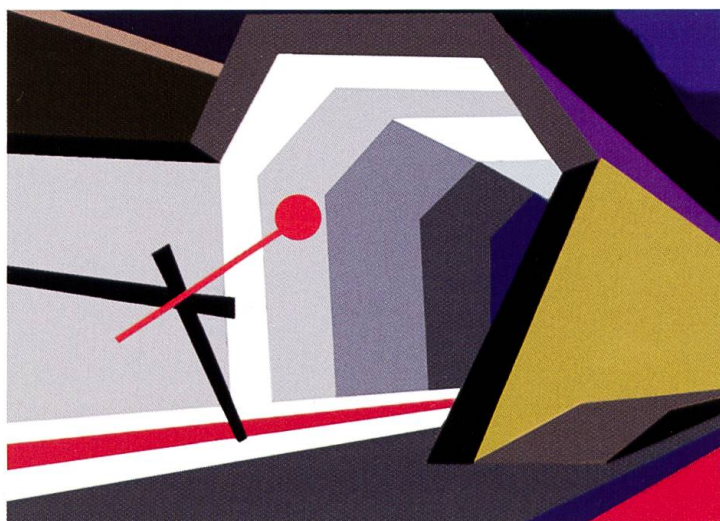
* Vedi il Manifesto 7.10.20 per una trasformazione ambiziosa del Ticino: Agire-Cambiare-Aprire

Quali interrogativi per il Locarnese?

- quali indicatori possono far pensare che si vada in questa direzione?
- quali rischi e quali opportunità nell'essere città quartiere della Città Ticino?
- come far maturare una governance pubblico-privata adeguata all'obiettivo?

Quale probabilità?

- scenario visionario, non privo di probabilità se oltrepassa il disegno pianificatorio per coinvolgere le strategie degli attori territoriali, pubblici e privati



L'autore rinvia volentieri ai riferimenti bibliografici seguenti:

A. DEL COL, V. GOZZI (a cura di), *La galleria ferroviaria del Ceneri*, Numero speciale della rivista «ARCHI» n. 5 (2020).

C. FERRATA, O. MARTINETTI (a cura di), *Pensare e costruire la città Ticino. Riflessioni su un territorio in trasformazione*, in «Quaderni. Coscienza svizzera» n. 39, Bellinzona 2021; online: <https://www.coscienza Svizzera.ch/39-Pensare-e-costruire-la-citta-Ticino-c3b67900>

O. Martinetti, *Il Ticino sottosopra - Unioni e divisioni all'ombra del Ceneri*, Locarno 2021.

R. RATTI, *L'asse ferroviario del San Gottardo - Economia e geopolitica dei transiti alpini*, Locarno 2016.