

# Briarcliff House, Farnborough, Hampshire (UK)

Autor(en): **Brandenburger, J.**

Objektyp: **Article**

Zeitschrift: **IABSE structures = Constructions AIPC = IVBH Bauwerke**

Band (Jahr): **9 (1985)**

Heft C-35: **Energy conscious buildings**

PDF erstellt am: **26.09.2024**

Persistenter Link: <https://doi.org/10.5169/seals-19438>

## **Nutzungsbedingungen**

Die ETH-Bibliothek ist Anbieterin der digitalisierten Zeitschriften. Sie besitzt keine Urheberrechte an den Inhalten der Zeitschriften. Die Rechte liegen in der Regel bei den Herausgebern.

Die auf der Plattform e-periodica veröffentlichten Dokumente stehen für nicht-kommerzielle Zwecke in Lehre und Forschung sowie für die private Nutzung frei zur Verfügung. Einzelne Dateien oder Ausdrucke aus diesem Angebot können zusammen mit diesen Nutzungsbedingungen und den korrekten Herkunftsbezeichnungen weitergegeben werden.

Das Veröffentlichen von Bildern in Print- und Online-Publikationen ist nur mit vorheriger Genehmigung der Rechteinhaber erlaubt. Die systematische Speicherung von Teilen des elektronischen Angebots auf anderen Servern bedarf ebenfalls des schriftlichen Einverständnisses der Rechteinhaber.

## **Haftungsausschluss**

Alle Angaben erfolgen ohne Gewähr für Vollständigkeit oder Richtigkeit. Es wird keine Haftung übernommen für Schäden durch die Verwendung von Informationen aus diesem Online-Angebot oder durch das Fehlen von Informationen. Dies gilt auch für Inhalte Dritter, die über dieses Angebot zugänglich sind.



## 7. Briarcliff House, Farnborough, Hampshire (UK)

**Owner:** Imperial Group Pension Trust Limited  
**Occupier:** Lesli & Godwin Group Limited  
**Architects + Engineers + Quantity Surveyors:** Arup Associates  
**Management Contractor:** John Laing Management Contractors Limited  
**Total Area:** 9,417 Square Metres  
**Contract Period:** May 1981 – February 1983

The building for the Imperial Group Pension Trust Limited has a total area of 10000 square metres and consists of three office floors above ground level. The building abuts the Kingsmead Shopping Centre and at ground floor level it incorporates a pedestrian shopping mall with lettable space for shops on either side.

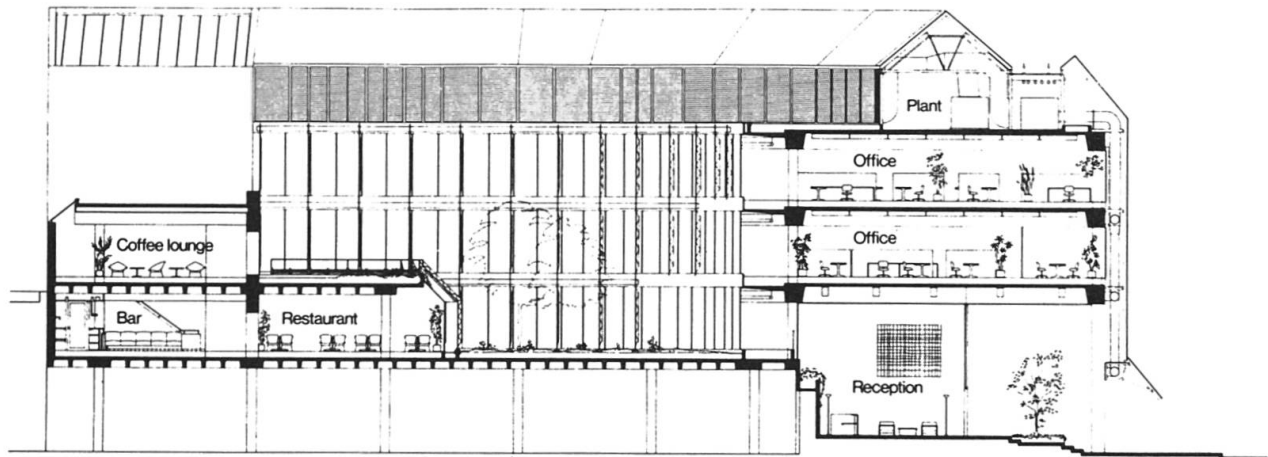
The building is planned in the form of a 'U' which closely follows the southern site boundaries and encloses a roof

garden at first floor level in which the staff restaurant is located.

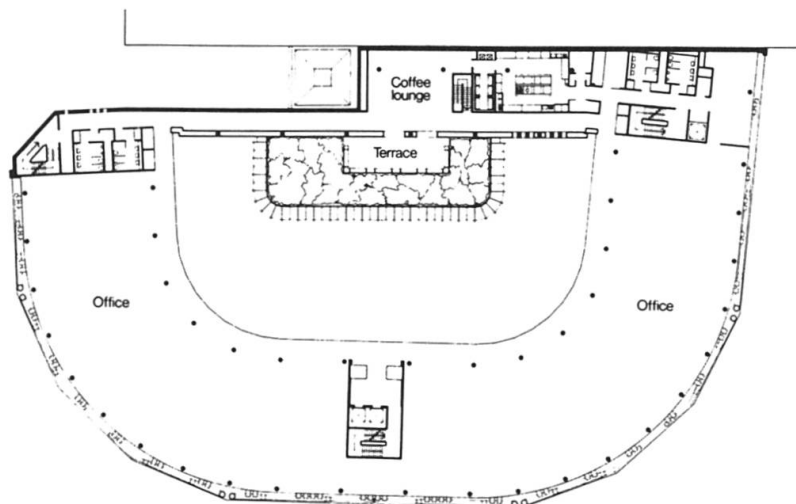
The office areas are designed for the introduction of advanced communications and computer equipment. Raised floors provide space for power, telephone and communications cabling and act as the supply plenum for conditioned air. This is supplied through floor diffusers which may be positioned to suit varying office layouts. Heat is extracted through the light fittings within the ribbed concrete structure producing an economical system without local supply ducts or controls.

The southern elevation, which is subject to solar gain and traffic noise, is designed as a double skin. The outer skin is totally glazed with bronze tinted glass and the inner skin consists of clear glass with retractable blinds and solid panels. Heat in the space between the skins is controlled so that it may be used in the winter and is prevented from entering the offices in the summer.

(J. Brandenburger)



Section



Second floor

