

**Zeitschrift:** IABSE structures = Constructions AIPC = IVBH Bauwerke  
**Band:** 4 (1980)  
**Heft:** C-15: Recent structures  
  
**Artikel:** Amtsgebäude in Kirchdorf/Krems OÖ (Österreich)  
**Autor:** [s.n.]  
**DOI:** <https://doi.org/10.5169/seals-16560>

### **Nutzungsbedingungen**

Die ETH-Bibliothek ist die Anbieterin der digitalisierten Zeitschriften auf E-Periodica. Sie besitzt keine Urheberrechte an den Zeitschriften und ist nicht verantwortlich für deren Inhalte. Die Rechte liegen in der Regel bei den Herausgebern beziehungsweise den externen Rechteinhabern. Das Veröffentlichen von Bildern in Print- und Online-Publikationen sowie auf Social Media-Kanälen oder Webseiten ist nur mit vorheriger Genehmigung der Rechteinhaber erlaubt. [Mehr erfahren](#)

### **Conditions d'utilisation**

L'ETH Library est le fournisseur des revues numérisées. Elle ne détient aucun droit d'auteur sur les revues et n'est pas responsable de leur contenu. En règle générale, les droits sont détenus par les éditeurs ou les détenteurs de droits externes. La reproduction d'images dans des publications imprimées ou en ligne ainsi que sur des canaux de médias sociaux ou des sites web n'est autorisée qu'avec l'accord préalable des détenteurs des droits. [En savoir plus](#)

### **Terms of use**

The ETH Library is the provider of the digitised journals. It does not own any copyrights to the journals and is not responsible for their content. The rights usually lie with the publishers or the external rights holders. Publishing images in print and online publications, as well as on social media channels or websites, is only permitted with the prior consent of the rights holders. [Find out more](#)

**Download PDF:** 20.02.2026

**ETH-Bibliothek Zürich, E-Periodica, <https://www.e-periodica.ch>**

## 2. Amtsgebäude in Kirchdorf/Krems OÖ (Österreich)

*Bauherr: Landesregierung Oberösterreich*  
*Architekt: Requat, Reinthaller & Partner, Wien*  
*Generalunternehmer (incl. Statik): 6D-Bau Doubrava KG, Attnang, OÖ*  
*Prüfung: O. Univ. Prof. Dipl.-Ing. Dr. techn. F. Resinger, TH Graz*  
*Bauzeit: 10 Monate*  
*Inbetriebnahme: 1.10.1980*

### Einleitung

In dem neuen öffentlichen Amtsgebäude wird in der Endausbaustufe Raum für ca. 100 Beschäftigte sein. (Abb. 1)

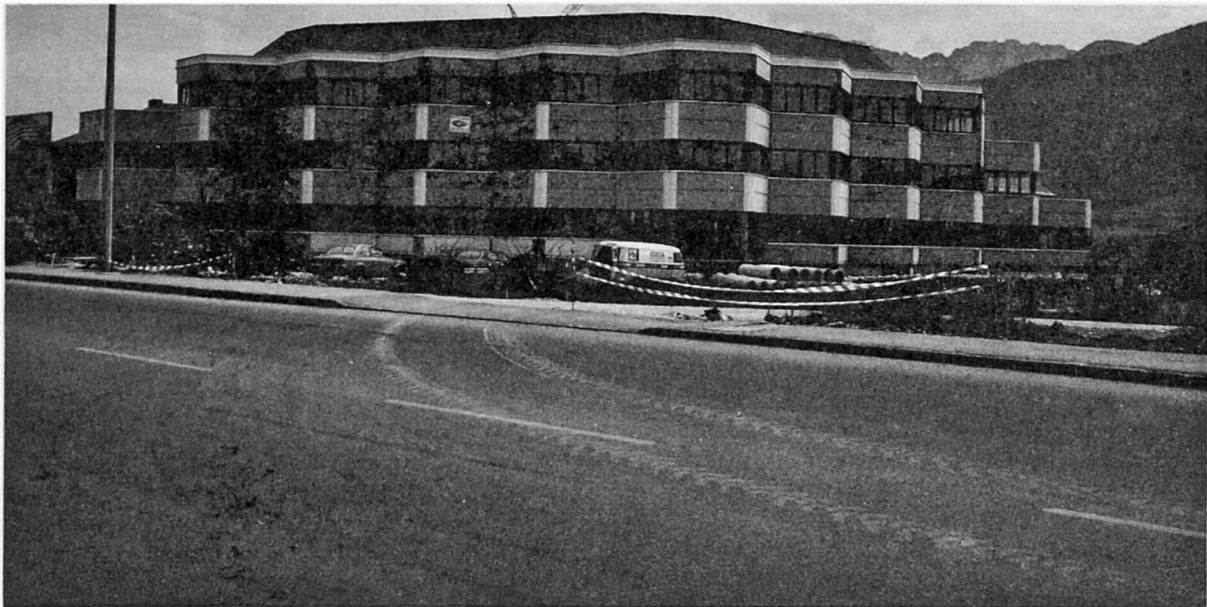


Abb. 1

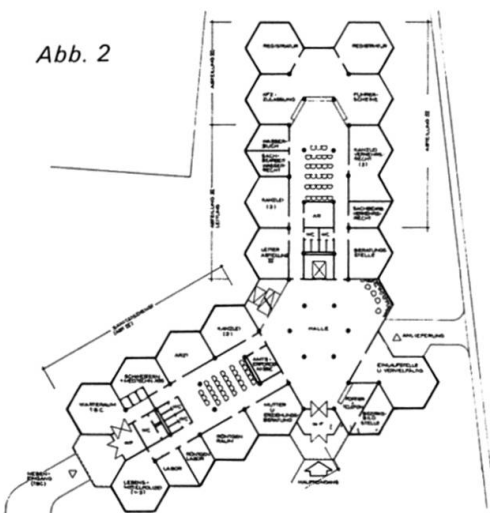


Abb. 2

Der Grundriss des Baukörpers ist L-förmig. (Abb. 2)

Die oberen Geschosse sind zurückgestaffelt, wodurch grosszügige, nutzbare Terrassen entstehen.

Das Gartengeschoss liegt zu einem Drittel unter Flur. Zum Garten und nach Westen fällt das Gelände, sodass Hausbesorgerwohnung, Garage, Küchenbereich und Kantine ebenerdig zugänglich sind. Im unterkellerten Bereich liegen Archive, Technikräume und der Schutzraum.

Die Büro- und Arbeitsräume in den Obergeschossen sind dreihüftig angeordnet und werden über die zentralen Hallen aufgeschlossen. Im obersten Geschoss ist ein Sitzungssaal für ca. 100 Personen vorgesehen, der durch seine abgetreppte Decke einen besonderen architektonischen Reiz erhält.

Wesentliche Forderungen des Bauherrn waren: Kurze Bauzeit, einfache Möglichkeit einer späteren Erweiterung des Gebäudes ohne wesentliche Störung des Bürobetriebes, bleibende Flexibilität in der Raumaufteilung und den Raumgrößen (keine tragenden Wände!). Es sollte zu einem günstigen Preis ein architektonisch wohlgeformter, reich gegliederter Baukörper entstehen, der sich nahtlos in die ländliche Umgebung und das Erscheinungsbild der Stadt Kirchdorf einfügt.

Technische Daten	Ausbaustufe I	Ausbaustufe II
Geschosszahl	4	5
ges. Geschossfläche	4 300 m <sup>2</sup>	5 800 m <sup>2</sup>
umbauter Raum	14 200 m <sup>3</sup>	19 000 m <sup>3</sup>
Stahlverbrauch	250 t	ca. 325 t

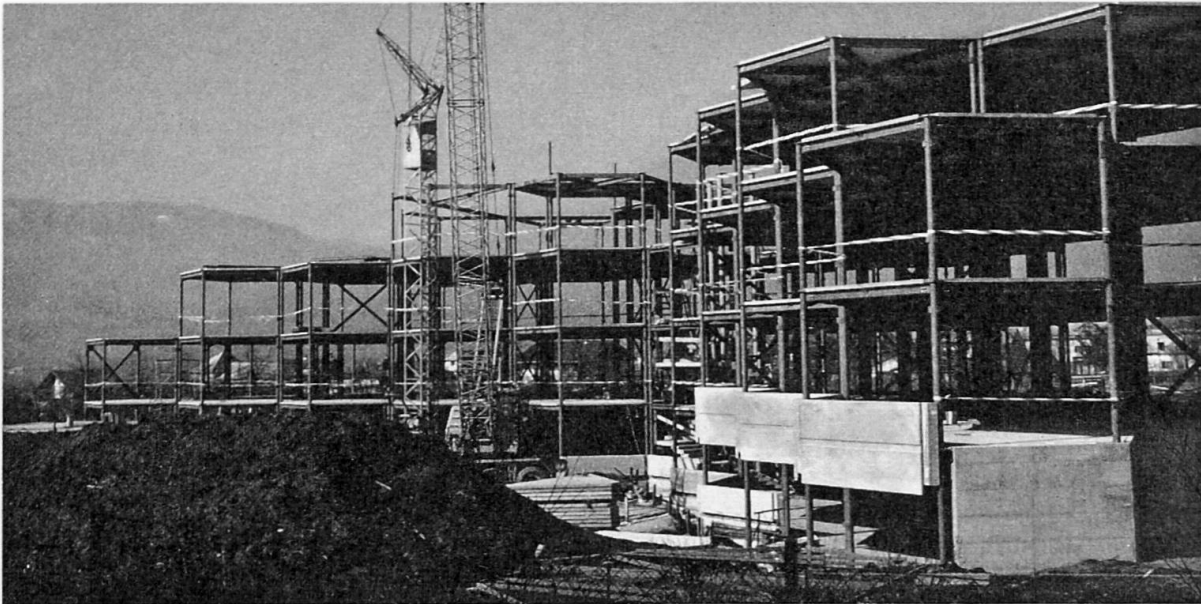


Abb. 3

### Konstruktionsmerkmale und Stat. System

Das Gebäude besteht in der 1. Ausbaustufe aus 118, später aus 158 gleichgrossen, selbsttragenden Raumeinheiten, die sowohl horizontal als auch vertikal aneinandergereiht und verschraubt werden. (Abb. 3) Jede hexagonale Grundeinheit baut sich aus nur 4 verschiedenen Stahlelementen auf: Der Säule, den Randträgern, den Radialträgern und dem Stern (das ist das zentrale Verbindungsglied aller Radialträger). Für die Säulen werden Stahlrohre mit ausschließlich 159 mm Aussendurchmesser verwendet. Die Rohrwandstärken variieren je nach Erfordernis. Die Radial- und Querträger sind U-Blechkanntträger mit  $h = 200$  mm. Blechstärke je nach Erfordernis.

Träger und Stützen werden rahmenartig verschraubt und geben den Regelzellen die entsprechende Stabilität. Die Stützen werden in Riegelhöhe mittels Stirnplatten und hochfesten Schrauben untereinander verbunden. Eine gemeinsame Platte zwischen den Stützenstössen verbindet die einzelnen Regelzellen zu einem komplexen räumlichen Tragwerk. In der Regel werden diese räumlichen Rahmentragwerke ohne jeden Verband ausgeführt.

### 6D-Montage

Für die Montage des 6D-Stahltragwerkes wurde ein besonderes, im Stahlhochbau nicht übliches Verfahren entwickelt.

1. Schritt: Mit Hilfe einer Montagevorrichtung werden am Boden die für eine 6D-Raumeinheit (statisch selbsttragendes Element!) notwendigen 6 Stützen, 18 Träger und die Sternverschraubung zusammengebaut. (Je nach gewählter Systemgrösse betragen die Geschossflächen pro Einheit 36,7 bis 78 m<sup>2</sup>). Die Montagevorrichtung fixiert die Lage der einzelnen Bauteile millimetergenau..

2. Schritt: Ein Kran hebt die gesamte Einheit aus der Vorrichtung und versetzt sie vor Ort, wo sie mit der in dem Fundament schon vorbereiteten Verankerung bzw. mit den schon montierten Einheiten verschraubt wird. (Abb. 4)

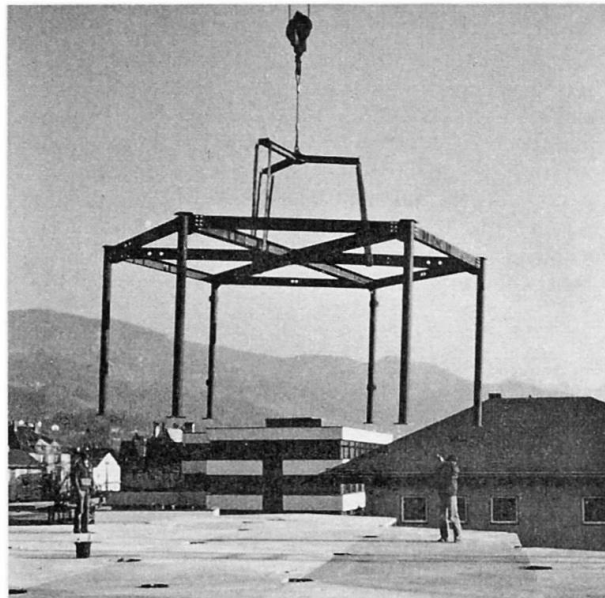


Abb. 4

Die Montage des Tragwerkes erfolgt also zu .95% am Boden, die Vorrichtung zwingt zu präziser Montage, der Zusammenbau geht wie am Fließband vor sich, die Kranwege sind wesentlich geringer (bei Grossgebäuden kann 1 Kran z.B. drei Boden-Montagestellen versorgen).

### Ausbau

Für die Decken wurden hier Dreiecks-Betonfertigteileplatten, für die Fassaden Betonsandwichelemente gewählt. Als Varianten wären alle anderen geeigneten markt gängigen Materialien möglich gewesen.

Dem Brandschutz (F 90) wurde durch Spritzummantelung der Säulen und abgehängte Mineralfaserdecken Rechnung getragen. Der Wärmeschutz wurde unter anderem durch Einbau von Dreischeiben-Isolierverglasung vorbildlich gelöst. Vom System her bringt das 6D-Bauverfahren Schallschutzwerte, die allen Anforderungen entsprechen.