

**Zeitschrift:** Bulletin pédagogique : organe de la Société fribourgeoise d'éducation et du Musée pédagogique

**Herausgeber:** Société fribourgeoise d'éducation

**Band:** 77 (1948)

**Heft:** 10

**Rubrik:** Comptabilité pour Cours complémentaires

### **Nutzungsbedingungen**

Die ETH-Bibliothek ist die Anbieterin der digitalisierten Zeitschriften auf E-Periodica. Sie besitzt keine Urheberrechte an den Zeitschriften und ist nicht verantwortlich für deren Inhalte. Die Rechte liegen in der Regel bei den Herausgebern beziehungsweise den externen Rechteinhabern. Das Veröffentlichen von Bildern in Print- und Online-Publikationen sowie auf Social Media-Kanälen oder Webseiten ist nur mit vorheriger Genehmigung der Rechteinhaber erlaubt. [Mehr erfahren](#)

### **Conditions d'utilisation**

L'ETH Library est le fournisseur des revues numérisées. Elle ne détient aucun droit d'auteur sur les revues et n'est pas responsable de leur contenu. En règle générale, les droits sont détenus par les éditeurs ou les détenteurs de droits externes. La reproduction d'images dans des publications imprimées ou en ligne ainsi que sur des canaux de médias sociaux ou des sites web n'est autorisée qu'avec l'accord préalable des détenteurs des droits. [En savoir plus](#)

### **Terms of use**

The ETH Library is the provider of the digitised journals. It does not own any copyrights to the journals and is not responsible for their content. The rights usually lie with the publishers or the external rights holders. Publishing images in print and online publications, as well as on social media channels or websites, is only permitted with the prior consent of the rights holders. [Find out more](#)

**Download PDF:** 18.04.2026

**ETH-Bibliothek Zürich, E-Periodica, <https://www.e-periodica.ch>**

# Comptabilité pour Cours complémentaires

## I. La note

La note est le détail des marchandises achetées chez un négociant avec l'indication de leur prix. La note est aussi la liste des frais ou débours faits par un maître d'état, un employé, etc.

### *En-tête*

L'en-tête de la note comprend les noms de l'acheteur et du vendeur suivis du mot DOIT.

Exemples :

M. Louis Genoud à M. B. Huwyler, libraire à Châtel-St-Denis, DOIT  
ou M<sup>me</sup> veuve P. Monnard à M. André Sapin, épicier à Romont, DOIT

La plupart des commerçants ont des formulaires de notes dont l'en-tête est déjà imprimé.

Exemples :

Boucherie Morel-Genoud Châtel-St-Denis <hr style="width: 100%;"/> M...	DOIT	Odette Dénervaud, tailleuse Châtel-St-Denis <hr style="width: 100%;"/> M...	DOIT
--	------	---	------

### *Rédaction*

La rédaction d'une note doit être faite, pour chaque article, de la manière suivante :

Date	Quantité	Nature de la marchandise	Prix de l'unité	Prix total
Mai 15	14 kg	savon blanc	à fr. 1,50	Fr. 21.—

Exemple de note :

M. Victor Pilloud à M. L. Liaudat, boucher à Châtel-St-Denis DOIT

1948			Fr.	Ct.
Mars	8	3,5 kg rôti de bœuf à 6 fr . . . . .	21	—
»	16	1,8 kg côtelettes de porc à 6,50 fr. . . . .	11	70
»	24	2,4 kg rôti de veau à 6,80 fr . . . . .	16	32
»	29	3,75 kg bœuf à bouillir à 5,50 fr . . . . .	20	62
Avril	6	2,3 kg poitrine de mouton à 5,20 fr . . . . .	11	96
Total			81	60

Acquitté, le 6 avril 1948.

L. Liaudat.

Toute note doit être acquittée par le fournisseur. Il le fait en écrivant le mot *acquitté* ou le mot *payé* suivi de la date et de sa signature.

*Sujets proposés :*

1. Note d'un libraire.

M. Vincent Castella a acheté à la papeterie Labastrou, à Fribourg, le 30 avril 1948 :

18 crayons à 2,50 fr la douzaine ; 96 plumes à 4,80 fr la grosse ; 4 dl. d'encre noire à 2,25 fr le l. et 18 feuilles de papier buvard à 2 fr les six. (R. = 13,85 fr).

2. Note d'un maréchal.

M. Louis Colliard, à Prayoud, a fait confectionner à M. Jean Lambert, maréchal à Semsales, le 30 mars 1948 :

40 crampons pour mur à 0,55 fr ; 4 équerrés à 2,35 fr et 1 burin à 4,80 fr ; 3 enclumes de faucheur à 11,50 fr ; 2 marteaux à 7,25 fr. (R. = 85,20 fr).

## 2. La facture

La facture est la note qui accompagne les marchandises expédiées par chemin de fer, bateau, char, camion, avion, etc., et achetées en gros.

Comme la note, la *facture* a un en-tête, mais celui-ci, plus détaillé, contient des indications pouvant servir de réclame : spécialités de la maison, récompenses obtenues, etc. On y trouve encore des données utiles : N° du téléphone, adresse télégraphique, N° du compte de chèques, etc. On indique aussi la nature de l'emballage (fût, caisse, sac, etc.) ; la marque de chaque colis (numéro, lettres, etc.) ; le mode d'expédition (franco, port dû, livrable à domicile) ; les risques courus (à vos ou à nos risques et périls) ; le délai laissé pour les réclamations (les réclamations doivent être faites en prenant livraison de la marchandise ; toute réclamation faite 8 jours après la réception de la marchandise sera refusée) ; le mode de paiement (payable comptant, à 30 jours ou à 3 mois, etc.) ; le retour des emballages (emballage à retourner franco ou les emballages ne sont pas repris, etc.) ; l'escompte.

Exemple de *facture* :

Vins en fûts et  
en bouteilles.

Médaille d'argent  
Exposition de Berne  
1914.

E. & J. CANALS, Moudon.

Médaille d'or  
Exposition de Zurich  
1920.

Téléphone : N° 9 51 28

Adresse télégraphique : CANALS

Compte de chèques : II. 2018

*Fact.* N° : 51 340

Moudon, le 24 avril 1948.

M. Louis Pilloud, menuisier à Remaufens

DOIT

Expédié ce jour à vos risques et périls, franco gare de Remaufens, marchandise payable sans frais, à 30 jours, net, à notre compte de chèques postaux II. 2018 ou au comptant avec 2 % d'escompte.

Emballage	Marque	Nature	Prix	Total : Fr.
1 caisse	C. 3842	Bouteilles La Côte . . .	50 à 2,80 fr	140.—
1 caisse	C. 10.	Vins rouges français . .	50 à 1,90 fr	95.—
				235.—
		Impôt 4 %		9.40
				244.40
		100 verres en prêt . . .	à 0,50 fr	50.—
				294.40

Caisses vides et paillons à retourner franco dans les 10 jours en gare de Moudon.

Toute réclamation doit être faite dans les 8 jours après réception de la marchandise.

*Sujets proposés :*

1. Facture d'une agence agricole.

L'agence agricole du Cercle d'agriculture, à Châtel-St-Denis, a livré, le 5 juin 1948, à M. Ernest Beaud à Chardonne, par camion-automobile, au total 11 sacs de 100 kg chacun portant les N<sup>os</sup> 1 à 11 et la marque C. A., savoir : 3 sacs de sulfate de fer à 22,50 fr les 100 kg ; 4 sacs de sulfate de cuivre à 98 fr les 100 kg ; 4 sacs de soufre à 64 fr les 100 kg. Transport : 5 fr. Emballage perdu. Paiement au comptant. (R. = 720,50 fr).

2. Etablissez des factures en trouvant vous-mêmes le nom du client, les conditions de paiement, la nature de l'emballage, la marque du colis, le genre d'expédition, etc.

### 3. Le mémoire

On nomme habituellement mémoire la note d'une certaine importance dressée par un maître d'état à la suite d'un travail qu'il a exécuté. Le mémoire doit être rédigé avec tous les détails nécessaires, afin de faciliter leur vérification, car il porte souvent sur des travaux exécutés sur un temps assez long. Il ne faut rien omettre, dans sa rédaction, de ce qui peut aider *la mémoire* des personnes auxquelles il est adressé.

*Sujet proposé :*

1. Mémoire d'un menuisier :

Au cours de l'année 1948, le menuisier Gustave Pilloud a exécuté, pour le compte de M. Jean Genoud, les travaux suivants :

Le 11 mars, posé un plancher neuf de 4,5 m de long et 3,8 m de large à 12 fr le m<sup>2</sup> ; le 15, entouré ce plancher de plinthes valant 0,90 fr le mètre ; le 27, livré 6 fenêtres à 75 fr l'une et 6 paires de volets à 38 fr la paire.

Le 2 avril, fourni une porte en bois dur, de 2,4 /1,35 m, encadrement compris, à 90 fr le m<sup>2</sup>.

Du 20 au 30 mai, il a fait diverses réparations qui ont nécessité chaque jour (sauf le dimanche et Fête-Dieu) 10 heures de menuisier à 2,80 fr et 10 heures de manœuvre à 1,90 fr. Pour ces réparations, il a fourni 14 m<sup>2</sup> de planches à 9,50 fr le m<sup>2</sup>, une pièce de chêne de 0,15 m<sup>3</sup> à 400 fr le m<sup>3</sup>, 48 listes à 0,85 fr le m, 4 vitres à 4,50 fr l'une, 3 1/2 kg de clous à 4,80 fr le kg, 1 3/4 kg de clous plus petits à 5,80 fr le kg, 750 g de ciment de fenêtre à 6,40 fr le kg. (R. = 1849,40 fr).

Etablissez le mémoire en détaillant les journées. (Arrondir les fractions de centimes à la dizaine supérieure.)

#### 4. Devis

Le devis est un compte approximatif que l'on fait établir avant d'entreprendre certains travaux. On sait ainsi d'une manière approchée à combien s'élèvera la dépense. Sage prudence : les possibilités financières seront connues ; d'autre part, si le devis est par trop dépassé, il en résulte un mécontentement de la part du client et une certaine méfiance à l'égard de l'entrepreneur.

*Modèle :* Devis pour la pose d'une clôture.

14 bases en ciment à 6,50 fr . . . . .	Fr.	91.—
14 tiges en fer de 12 kg chacune à 1,30 fr le kg . . . . .	»	218.40
Clôture p. dite : 26 m à 15 fr le m. . . . .	»	390.—
Portail . . . . .	»	85.—
Crochets, clefs, serrure . . . . .	»	16.—
Transport des matériaux . . . . .	»	12.—
Pose : 30 h. de maçon à 2,30 fr . . . . .	»	69.—
20 h. de serrurier à 2,70 fr. . . . .	»	54.—
Peinture sur les deux faces . . . . .	»	52.—
Fournitures diverses, imprévis. . . . .	»	20.—

Le coût total s'élèvera à Fr. 1007.40

#### Exercice à résoudre

*Devis du menuisier pour la réparation d'une pièce.*

Pour enlever le vieux plancher et les plinthes : 20 h. de menuisier à 2,20 fr et 20 h. de manœuvre à 1,80 fr. Pose d'un plancher neuf de 4,50 m de long et 4,20 m de large à 9 fr le m<sup>2</sup>. Pose de 17,50 m de plinthes de 32 cm de large à 8 fr le m<sup>2</sup>. Cadre neuf pour la porte, 5,90 m à 2,20 fr. Un seuil en chêne à 6 fr. Réparations à faire aux fenêtres : 10 h. de menuisier et 10 h. de manœuvre. Clous, vis, mastic et divers, 8 fr ; icha 2 %. (R. = 369,11 fr).

*Etablissez vous-mêmes les devis suivants :*

- Installation d'une salle d'école (tables, pupitres, tableaux noirs, cartes, etc.) ;
- Installation d'une cuisine (fourneau, table, chaises, armoires, caisse à bois, etc.) ;
- Trousseau d'un jeune homme quittant la maison pour entrer en apprentissage.

#### 5. Le prix de revient

Le prix de revient est le coût auquel un objet manufacturé ou acheté

revient à celui qui en est le détenteur, en tenant compte de tous les frais qu'a nécessité sa fabrication ou son achat.

Le prix de revient comprendra donc :

- a) la valeur des matières premières ;
- b) les dépenses pour la main-d'œuvre ;
- c) une part des frais généraux.

Il est de toute importance de calculer exactement le prix de revient, car il est la base sur laquelle on établit le prix de vente.

Pour obtenir celui-ci on ajoute au prix de revient un certain montant à titre de bénéfice (tant % sur le prix de revient).

### Exercice rédigé

*Prix de revient du carrelage d'une cuisine.*

Pour enlever l'ancien carrelage :

20 h. de maçon à 2,45 . . . . .	Fr. 49.—
20 h. de manœuvre à 1,90. . . . .	» 38.—
Fourniture de planelles : 350 à 0,60 fr . . . . .	» 210.—
Pose des planelles :	
45 h. de maçon. . . . .	» 110.25
45 h. de manœuvre. . . . .	» 85.50
Ciment : 5 sacs à 7,60 fr . . . . .	» 38.—
Chaux : 300 kg à 9 % fr . . . . .	» 27.—
Sable : 1 m <sup>3</sup> à 17,50 fr . . . . .	» 17.50
Transport de matériaux . . . . .	» 8.50
Prix de revient	Fr. 583.75

### Exercices à résoudre

1. *Prix de revient d'un m<sup>3</sup> de maçonnerie :*

Pour faire un mur de 16 m, épais de 4 dm et haut de 1,75 m, il a fallu : 10,5 m<sup>3</sup> de pierres à 8,50 fr, 650 kg de ciment à 12,40 fr, 800 kg de chaux à 8,50 fr, 2 1/4 m<sup>3</sup> de sable à 7,20 fr, 72 heures de maçon à 2,80 fr, 72 heures de manœuvres à 1,60 fr, le transport des pierres a coûté 6,50 fr le m<sup>3</sup>, celui du sable est revenu à 6 fr la caisse de 3/4 de m<sup>3</sup>, celui de la chaux et du ciment a coûté 6 fr la tonne.

Calculez à combien revient le m<sup>3</sup> de maçonnerie. (R. = 59,44 fr).

2. *Calculez le prix de revient de 1 l. de cidre doux.*

Jules acquiert pour la somme de 50 fr la récolte de deux pommiers, soit 550 kg. Il en cueille les pommes, ce qui lui coûte 1 1/2 jour de travail à 12 fr l'un. Les fruits sont pris sur place par camion et ce transport, ainsi que celui du jus à domicile, est compté à 2 cent. par kg. Broyage, pressurage, pasteurisation et mise en bonbonnes spéciales lui reviennent à 18 cent. par l. obtenu. La location des bonbonnes de 50 l. s'élève à 4 fr l'une. Le rendement en jus est évalué à 80 % du poids des fruits. (R. = 44 cent. le prix de revient du litre).

## 6. Le compte de caisse

Etablissez le compte de caisse d'un domestique célibataire pr le mois de février.

Février 1, en caisse : 57,60 fr. — Février 2, reçu solde du salaire de l'année précédente : 215 fr moins 2 % caisse compens. — Février 7, payé 2<sup>e</sup> tranche impôts cant. et commun. : 35,70 fr. — Février 12, acheté 1 paire chaussures de ski : 95 fr plus ICA 4 %. — Février 14, payé assurance et impôt pour bicyclette : 8,30 fr. — Février 20, sortie à skis, train et frais : 11,70 fr. — Février 23, payé note dentiste : 38 fr. — Février 27, reçu salaire du mois de janvier : 120 fr moins 2 % caisse compens. — Février 28, placé sur carnet d'épargne : 100 fr.

Bouclez le compte au 28 février et l'ouvrir à nouveau au 1<sup>er</sup> mars.

*Solution modèle.*

A. Solutions des problèmes contenus dans les données du compte

1. Solde du salaire . . . . .		Fr. 215.—
Caisse de compensation 2,15 fr × 2 = . . . . .		» 4.30
Retiré. . . . .		Fr. 210.70
2. Prix des chaussures. . . . .		Fr. 95.—
ICA : 0,95 fr × 4 = . . . . .		» 3.80
A payer. . . . .		Fr. 98.80
3. Salaire de janvier. . . . .		Fr. 120.—
Caisse de compensation : 1,20 fr × 2 = . . . . .		» 2.40
Retiré. . . . .		Fr. 117.60

### B. Compte de caisse

		Entrées		Sorties	
Février	1	57	60		
»	2	210	70		
»	7			35	70
»	12			98	80
»	14			8	30
»	20			11	70
»	23			38	—
»	27	117	60		
»	28			100	—
		385	90	292	50
	Solde pour balance. . . . .			93	40
		385	90	385	90

Première manière

*Remarque :* Cette première manière de boucler un compte peut être tolérée, mais il vaut mieux adopter la seconde manière qui est la façon correcte de balancer un compte.

Solde en caisse pour balance . . . . .	117	60	100	—
			93	40
Dans la 2 <sup>e</sup> manière, les totaux intermédiaires sont supprimés.	385	90	385	90

Deuxième manière

### Exercice 1.

Etablissez le compte de caisse d'un paysan pour le mois de mars.

Mars 1, en caisse, 280,20 fr ; même date remis pour frais courants du ménage : 180 fr. — Mars 4, vente d'un porc gras de 155 kg à 4,20 fr. — Mars 6, retiré paye du lait : 787 kg à 38 cent. — Mars 8, acheté une paire de porcelets de 5 semaines pour 180 fr. — Mars 13, payé intérêts semestriels d'une dette de 2800 fr au taux de 4 % avec une commission de  $\frac{1}{4}$  % et un amortissement de 300 fr. — Mars 16, redonné pour ménage : 140 fr. — Mars 18, payé solde impôt communal : 54,70 fr. — Mars 21, payé 3 journées de 8 h. à 1,80 fr pour taille des arbres. — Mars 26, vendu un veau de 74 kg à 3,80 fr (moins 5 % pour affouragement). — Mars 27, acheté 1550 kg de foin à 28 fr le q.

Boucler le compte au 31 mars et l'ouvrir à nouveau.

### Exercice 2.

Etablir pour une quinzaine le compte de caisse d'un ouvrier célibataire (16 au 31 janvier).

Janvier 16, en caisse : 23,30 fr ; même date, reçu paye de la 1<sup>re</sup> quinzaine : 102 h. à 1,70 fr (moins 2 % caisse de compensat.). — Janvier 19, payé prime trimestrielle d'assurance-vie : 33,75 fr. — Janvier 23, renouvelé abonnement mensuel pour train : 17,80 fr. — Janvier 25, retiré intérêt carnet d'épargne : 2200 fr. à 2  $\frac{1}{2}$  % (à déduire : 4 %, impôt cantonal et 25 %, impôt anticipé). — Janvier 26, payé cotisation société de chant : 3 fr. — Janvier 28, payé réparation de sa bicyclette (dérailleur et freins) : 12,50 fr, plus ICA 4 %. — Janvier 31, payé 14 dîners à 3 fr. — Même date, versé à ses parents : 60 fr.

Boucler le compte au 31 janvier.

Réponses des 2 exercices : N° 1 = 102,50 fr.

N° 2 = 62,74 fr.

## 7. Budgets

### Exercice 3.

*Budget annuel d'un domestique de campagne, célibataire.*

Salaire : 6 mois d'hiver à 120 fr

6 mois d'été à 150 fr. Ce domestique est en outre nourri, logé et blanchi (ne pas oublier de déduire le 2 % de la caisse de compensation).

Il compte pour son habillement, 540 fr ; pour les impôts, 120 fr ; pour une assurance-vie de 5000 fr, une prime trimestrielle de 32 fr ; pour ses dépenses personnelles (sorties, cigarettes, café, etc.), 340 fr.

Etablir son budget et dire les réflexions qu'il vous suggère.

### Exercice 4.

*Budget annuel d'un domestique de campagne, marié avec 4 enfants.*

Salaire : 6 mois d'hiver à 200 fr

6 mois d'été à 240 fr. Le patron paye la caisse de compensation. Sa femme élève une basse-cour qui rapporte annuellement 600 fr, des lapins qui lui procurent un bénéfice de 80 fr. Le rapport du jardin est évalué à 200 fr.

Frais de ménage : 180 fr par mois. — Habillement : 800 fr par année.  
Location : 35 fr par mois. — Chauffage, éclairage : 40 fr par trimestre.

Les frais ont été réduits au strict minimum et il n'a été tenu compte ni de maladies éventuelles, ni de l'entretien des meubles et du linge, ni de dépenses imprévues.

Comment boucle ce budget et qu'en pensez-vous ?

*Réponses des exercices :*

N° 3 = bénéfice 459,60 fr.

N° 4 = déficit 60.—.

## 8. Inventaire et bilan

Inventaire initial d'une exploitation agricole.

Etablir l'inventaire d'entrée au 1<sup>er</sup> janvier 1947, d'une exploitation agricole d'après les données suivantes :

### ACTIF

Chap. 1. — *Capital foncier.*

- a) Immeubles bâtis : maison d'habitation, taxée 30 000 fr ; améliorations : 2500 fr ;
- b) Immeubles non bâtis : terres, prés et champs, 72 700 fr ; forêts, 2250 fr ; verger, 500 fr.

Chap. 2. — *Capital d'exploitation.*

- a) Cheptel vivant (bétail) : 2 chevaux, 3400 fr ; 10 vaches, 12 000 fr ; 4 génisses, 4200 fr ; veaux, porcs, moutons, 1600 fr.
- b) Cheptel mort (véhicules, machines, instruments, outils, etc.) : véhicules, 3200 fr ; instruments aratoires, 840 fr ; machines, 2700 fr ; outils divers, 660 fr ; matériel d'écurie, cave, etc., 480 fr ; matériel de voiturage, 510 fr ; divers, 110 fr.
- c) Ménage et famille : mobilier, 5200 fr ; lingerie, 2800 fr ; batterie de cuisine, 520 fr ; buanderie, 300 fr.

Chap. 3. — *Capital de roulement.*

- a) exploitation rurale : fourrages secs, 4000 fr ; fourrages concentrés, 250 fr ; paille et litière, 1000 fr ; réserves et provisions, 2200 fr ; bois, 800 fr ; boissons, 150 fr ; divers, 120 fr.
- b) Ménage et famille : provisions diverses, 720 fr.
- c) Espèces en caisse : 936 fr.
- d) Créances : carnet d'épargne, à la Banque d'Etat, 5400 fr.

### PASSIF

I. Dettes hypothécaires : 55 000 fr.

II. Dettes courantes ; a) exploitation, 464 fr ; b) ménage, 72 fr.

## 9. Inventaire final de la même exploitation

Chap. 1. — *Capital foncier.*

- a) Immeubles bâtis : compter une moins-value de 2 %.
- b) Immeubles non bâtis : même valeur.

Chap. 2. — *Capital d'exploitation.*

- a) Cheptel vivant : 2 chevaux, 3200 fr ; 11 vaches, 13 400 fr ; 3 génisses, 3500 fr ; veaux, porcs, moutons, etc., 1700 fr.

- b) Cheptel mort : compter une moins-value de 3 %.  
 c) Ménage et famille : mobilier, diminution de 3 % ; lingerie, diminution de 200 fr ; batterie de cuisine et buanderie, mêmes chiffres.

Chap. 3. — *Capital de roulement.*

- a) Exploitation rurale : fourrages secs, 4800 fr ; fourrages concentrés, 280 fr ; paille et litière, 1200 fr ; réserves et provisions, 1900 fr ; bois, 750 fr.  
 b) Ménage et famille : provisions diverses, 810 fr.  
 c) Espèces en caisse : 1020 fr.  
 d) Créances : carnet d'épargne à la Banque d'Etat, 5100 fr.

PASSIF

I. Dettes hypothécaires : 53 000 fr.

II. Dettes courantes : a) exploitation, 618 fr ; b) ménage, 92 fr.

D'après les données des deux inventaires, établir les bilans initial et final et déterminer le mouvement de la fortune nette (augmentation ou diminution).

Réponses : Fortune nette initiale = 106 510 fr.

Fortune nette finale = 107 959 fr.

Augmentation fortune = 1 449 fr.

**10. Comptes de rendement**

*Compte d'un champ de pommes de terre de 36a (1 pose).*

	Doit (mien)	Avoir (tien)
Intérêt de 3000 fr au 5 % . . . . .	Fr. 150.—	
Fumure : Fumier 9 fr × 36 . . . . .	» 324.—	
Engrais ch. 300 kg à 17,50 fr . . . . .	» 52.50	
Travail : Labour . . . . .	» 200.—	
Plantation . . . . .	» 95.—	
Entretien . . . . .	» 65.—	
Arrachage, encavage . . . . .	» 150.—	
Semenceaux : 900 kg. à Fr. 25.— . . . . .	» 225.—	
Rendement : 7200 kg de pommes de terre choisies à Fr. 23 % . . . . .		1656.—
1800 kg de pommes de terre à Fr. 12 %		216.—
<i>Bénéfice net</i> pour balance . . . . .	» 610.50	
Balance	Fr. 1872.—	1872.—

**Exercice à résoudre**

*Compte d'un champ de blé (80 a).*

Location, 250 fr ; fumures : 12 chars de fumier à 24 fr ; Engrais chimiques : 500 kg à 18 fr ; labour : 160 fr ; semailles et hersage, 120 fr ; semences : 250 kg à Fr. 60 % ; travaux au printemps : 30 fr. *Rendement* : a) grain : 1900 kg à 58 fr % ; b) paille : 3000 kg à 13 fr % ; frais de battage : 3,50 fr % le kg de grain. Cherchez le rendement net. (R. = 337,50 fr).

**11. Les comptes personnels**

Quand on établit un compte se rapportant à une tierce personne, les dénominations RECETTES et DÉPENSES sont remplacées par DOIT et AVOIR. On porte au DOIT du compte toutes les sommes ou valeurs reçues par cette

# Maisons recommandées

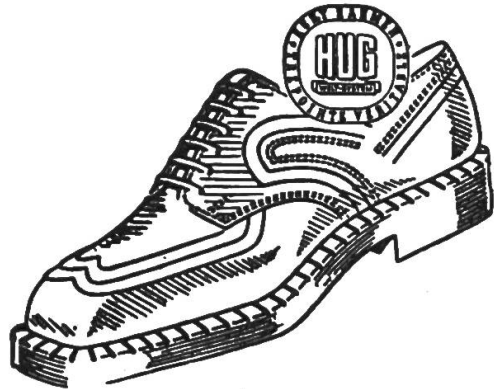
En vous servant chez nous, vous trouverez

**le choix  
la qualité**

ET UN PERSONNEL EXPÉRIMENTÉ  
CHAUSSURES

## Kurth

Rue de Lausanne 51  
Rue de Lausanne 14  
Fribourg, tél. 2 38 26



### GUTMANN & ROSCHY

TRAVAUX DE RELIURE  
ENCADREMENTS

Travail prompt et soigné

**FRIBOURG**

TÉL. 2.15.36 — PLACE DE LA GARE 34

TOUJOURS BIEN SERVI ET CONTENT

**BRÜGGER**  
FRIBOURG

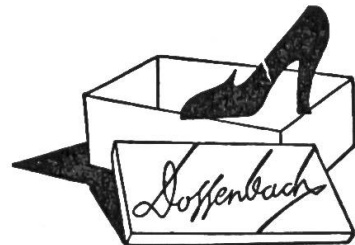
Rue des Bouchers 109 Tél. 2.10.32



**AUX ARCADES**

bien achalandé  
vend bon  
marché

**FRIBOURG**



**MORAT**

P. W. DIETHELM :

### LE PLUS BEAU CADEAU

Illustré. 78 pages. Cart. 3 fr. 30

Aidera les parents dans la préparation  
de leurs enfants à la Première Communion

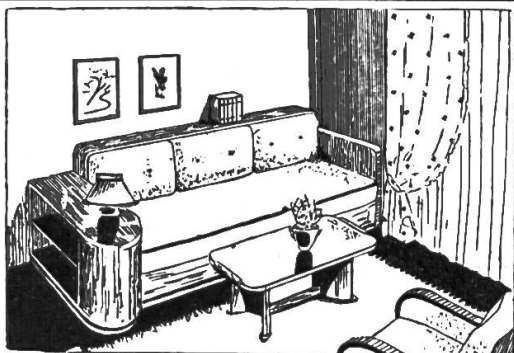
**Librairies St-Canisius, Fribourg**

R. du Pont-Suspendu 80 R. de l'Université 6

Favorisez votre ancien  
collègue de vos achats  
en radio et réparations

**RADIO BONGARD**

Grand'Places 23



Fabrique de meubles

## G. Bise

**FRIBOURG**

Grand'Rue & Pont de Zähringen

# ENSEIGNEMENT DE L'ALLEMAND

Nouveautés :

P. Bonard et O. Hübscher

## COURS SUPÉRIEUR D'ALLEMAND

Un volume de 276 p., 15 × 21, avec 8 pl. hors-texte, relié . . . Fr. 8.50

Complétant les trois volumes de Rochat-Lohmann, ce cours s'adresse aux élèves de 4<sup>e</sup> année qu'il accompagnera pendant deux ou trois ans dans les collèges et les classes de culture générale (14-17 ans). Il propose des textes et des exercices sur les principales règles grammaticales et vise à une complète assimilation de la syntaxe.

W. Günther et R. Zellweger

## COURS SUPÉRIEUR DE LANGUE ALLEMANDE

Un volume de 388 p., 14 × 20,5, broché . . . . . Fr. 9.20

D'une conception très différente, moins systématique, cet ouvrage s'attache surtout à l'observation des faits linguistiques et à la répétition des formes et des tournures. Il convient au degré gymnasial (16-19 ans) et sera l'instrument de travail de tous ceux qui veulent parfaire leur connaissance de l'allemand.

Nouvelles éditions :

E. Briod

## COURS ÉLÉMENTAIRE DE LANGUE ALLEMANDE

Un volume de 240 p., 13 × 19,5 illustré, relié. 8<sup>e</sup> édition . . . Fr. 4.50

Manuel pour les première et deuxième années: la proposition simple, l'indicatif, 60 leçons, 175 exercices.

Rochat-Lohmann

## COURS D'ALLEMAND II.

Nouvelle édition revue par P. Bonard, J. Duvoisin et O. Hübscher.

Un volume de 192 p., 14,5 × 21, illustré, relié . . . . . Fr. 5.50

Ce second volume poursuit l'étude de la langue par une suite de leçons vivantes et concrètes, composées en vue de la lecture et de l'explication. La partie grammaticale est encadrée et le vocabulaire a été établi plus systématiquement.

Nouveauté :

Camille Dudan, directeur du Collège classique à Lausanne

## LA PAILLE et la POUTRE ou les SURPRISES du LANGAGE

Un volume de 184 p., 12 × 19, broché . . . . . Fr. 4.80

Si l'auteur a tenu à publier quelques-unes des causeries qu'il fait à la radio sous ce titre, c'est pour permettre à chacun de profiter de ces leçons, tout en goûtant la forme originale et piquante d'un dialogue où deux interlocuteurs cherchent à se surprendre l'un l'autre pour mieux mettre le doigt sur les fautes que nous commettons trop souvent.

# LIBRAIRIE PAYOT

LAUSANNE - GENÈVE - NEUCHÂTEL - VEVEY - MONTREUX - BERNE - BALE - ZURICH

INCENDIE  
VOL AVEC EFFRACTION  
BRIS DE GLACES

# Helvetia-Incendie

DÉGATS D'EAU  
CHOMAGE  
DOMMAGES ÉLÉMENTAIRES

A ST-GALL

**LOUIS BULLIARD, AGENT GÉNÉRAL,  
FRIBOURG**

RUE DE ROMONT 18

TÉL. 2.25.13

CH. POST. 11a 137



**BERNINA-ZIGZAG**

**100**



*possibilités de coudre*

La machine à coudre suisse,  
avec ses nombreux avantages

Rabais spéciaux pour écoles

**E. WASSMER, S. A.**

FRIBOURG



Visitez

# Morat

la ville pittoresque

## Plages

*En vêtements pour  
hommes et garçons*

*C'est la*  
**belle Jardinière**  
*qu'on trouve le mieux*

Place de la Gare 38      Fribourg

**CINÉ-ROMANS ILLUSTRÉS**  
Modernes - Bien écrits - Passionnants - Educatifs

## JUANITO

CROISÉ d'ESPAGNE

par Henri Brifaut  
Prix : Fr. 1.50

RAPPEL

## L'ENFANT AUX YEUX ÉTEINTS

En vente aux Librairies St-Paul - Fribourg



personne. De même, on inscrit à l'AVOIR tout ce qui est dû à ladite personne (travail fait, marchandises fournies, argent livré, etc.).

Le DOIT d'un compte s'appelle aussi DÉBIT et l'AVOIR, CRÉDIT.

Débitier un compte, c'est porter une somme au DÉBIT du compte. Créditer un compte, c'est porter une somme au CRÉDIT. L'excédent du DOIT s'appelle SOLDE DÉBITEUR. L'excédent de l'AVOIR s'appelle SOLDE CRÉDITEUR.

Exemple de compte personnel :

*Compte de l'aide-domestique Jean.*      DOIT      AVOIR

		Fr. Ct.	Fr. Ct.
<b>1948</b>	Son salaire annuel . . . . .		1000.—
Mars 12 .	Remis acompte. . . . .	100.—	
Mai 17	Remis acompte. . . . .	150.—	
Juin 29	Payé pour lui achat vêtements .	280.—	
Juil. 15	Payé pour lui impôt cantonal. . .	18.—	
Sept. 4	Payé pour lui impôt communal :		
	1,20 par franc payé à l'Etat	21.60	
Oct. 20	Remis acompte. . . . .	200.—	
Déc. 31	Solde remis . . . . .	230.40	
	Balance	1000.—	1000.—

*Sujet proposé :*

1. Compte de Louis Genoud avec le laitier Henri Probst.

Pendant le courant de l'année 1947, Louis Genoud a livré au laitier Probst 10 412 kg de lait à 38 cent. Il a reçu les acomptes suivants : le 22 février, 500 fr ; le 3 avril 450 fr ; le 19 mai, 600 fr ; le 14 juillet, 350 fr ; le 10 octobre, 550 fr ; le 30 novembre, 325 fr. Le compte est bouclé le 31 décembre et Louis Genoud reçoit ce jour le solde qui lui revient. Etablissez le compte en lieu et place d'Henri Probst. (R. = 1181,56 fr).

### 12. Mandat postal

Vous êtes en place à Lucerne ; vous envoyez à vos parents un montant de 125 fr ; remplissez le formulaire nécessaire.

### 13. Chèque postal

Votre père vous charge de verser à l'Entreprise en bâtiments Millasson F., à Châtel-St-Denis, le montant d'une note due pour réparations effectuées, soit 657,70 fr. Compte de chèques IIb 728. Indications au verso. Choisissez et remplissez le formulaire à disposition.

14. Les maîtres ont toute latitude pour ajouter des exercices pour la rédaction de reçus ou de quittances.

*Maîtres de Châtel-St-Denis,  
Fruece,  
Prayoud.*