

Zeitschrift: Bulletin pédagogique : organe de la Société fribourgeoise d'éducation et du Musée pédagogique
Herausgeber: Société fribourgeoise d'éducation
Band: 51 (1922)
Heft: 15

Rubrik: Programme des écoles primaires pour 1922-1923

Nutzungsbedingungen

Die ETH-Bibliothek ist die Anbieterin der digitalisierten Zeitschriften auf E-Periodica. Sie besitzt keine Urheberrechte an den Zeitschriften und ist nicht verantwortlich für deren Inhalte. Die Rechte liegen in der Regel bei den Herausgebern beziehungsweise den externen Rechteinhabern. Das Veröffentlichen von Bildern in Print- und Online-Publikationen sowie auf Social Media-Kanälen oder Webseiten ist nur mit vorheriger Genehmigung der Rechteinhaber erlaubt. [Mehr erfahren](#)

Conditions d'utilisation

L'ETH Library est le fournisseur des revues numérisées. Elle ne détient aucun droit d'auteur sur les revues et n'est pas responsable de leur contenu. En règle générale, les droits sont détenus par les éditeurs ou les détenteurs de droits externes. La reproduction d'images dans des publications imprimées ou en ligne ainsi que sur des canaux de médias sociaux ou des sites web n'est autorisée qu'avec l'accord préalable des détenteurs des droits. [En savoir plus](#)

Terms of use

The ETH Library is the provider of the digitised journals. It does not own any copyrights to the journals and is not responsible for their content. The rights usually lie with the publishers or the external rights holders. Publishing images in print and online publications, as well as on social media channels or websites, is only permitted with the prior consent of the rights holders. [Find out more](#)

Download PDF: 12.01.2026

ETH-Bibliothek Zürich, E-Periodica, <https://www.e-periodica.ch>

Programme des Ecoles primaires

POUR 1922-1923



I. Enseignement religieux.

a) *Catéchisme*, selon programme prescrit par l'autorité ecclésiastique.

b) *Histoire sainte*. Pour tous les cours : L'Ancien Testament depuis la captivité jusqu'à la fin et le Nouveau Testament jusqu'à la Passion.

N.-B. — La Commission du programme a décidé de partager l'Ecriture sainte en trois années ; L'Ancien Testament jusqu'à la captivité — l'Ancien Testament depuis la captivité et le Nouveau Testament jusqu'à la Passion — la Passion, les Actes des Apôtres et les éléments de l'Histoire de l'Eglise.

II. Education.

Les devoirs des enfants envers leurs parents, leurs supérieurs et les vieillards ; moyens de leur être utiles et agréables. — *Alcoolisme* : L'alcool, sa nature et ses effets ; les boissons alcooliques, leur nature et leurs effets sur l'organisme humain.

III. Sciences naturelles.

COURS ÉLÉMENTAIRE SEUL. — *Semestre d'été* : Le programme ordinaire de conversation et d'élocution : l'école et son mobilier ; l'enfant, ses habits, ses objets, ses jouets, ses jeux, ses occupations, ses devoirs, ses prières ; — sa nourriture ; — ses parents, la maison, le jardin, le verger, la prairie ; — l'église.

COURS INFÉRIEUR ET ÉLÉMENTAIRE RÉUNIS. — a) *Semestre d'été* : Chap. descriptifs du programme de lecture, VII^{me} partie, Nos 2, 3, 4, 6. — III^{me} partie : Nos 1, 2, 5, 8, 14, 15, 17 et VI^{me} partie : No 5.

b) *Semestre d'hiver* : I^{re} partie, Nos 13, 14, 19, 24, 29, 32, 35. — II^{me} partie, Nos 2, 8, 9, 14, 19, 23, 28, 31. — III^{me} partie, Nos 21, 26, 32, 34, 41, 43 et 45. — VI^{me} partie, Nos 2, 6, 9. — VII^{me} partie, No 9.

COURS MOYEN. — *Semestre d'été : Règne végétal*; chap. 1, 2, 3, 4, 5, 8, 10, 13 et du règne animal, chap. 30. — *Semestre d'hiver : Règne animal*, chap. 26, 27, 28, 32, 36 et 38. — *Règne minéral*, chap. 13.

COURS SUPÉRIEUR. — *Semestre d'été : Même programme qu'au cours moyen et répétition des matières des chap. 4 et 5, la Terre et la Lune.* — *Semestre d'hiver : L'homme : nutrition, circulation du sang et respiration.* Et, conjointement, dans l'*Hygiène*, la matière des chap. 2, 3 et 4. — *Connaissances usuelles* : Chap. 2, 3, 4, 5, 6 et 7. — *Lois physiques* : Chaleur lumineuse, chaleur obscure. — Machines à vapeur, chap. 15 et 16.

IV. Lecture.

COURS ÉLÉMENTAIRE. — *Semestre d'été : a) Etude des tableaux jusqu'au N° 36 ; b) Les 10 prem. chap. du Livre de lecture.* — Si l'on estime que le passage aux petits caractères est trop brusque, on pourrait prendre les chap. 2, 3, 4, 5, 6 et 7 des pages 36 et 37 du syllabaire.

COURS INFÉRIEUR (2^{me} année). — *Semestre d'été.* VII^{me} partie, chap. 2, 3, 4, 6. — III^{me} partie, chap. 1, 2, 5, 6, 8, 14, 15 et 17. — VI^{me} partie, chap. 5.

b) *Semestre d'hiver (Les deux cours réunis).* — I^{re} partie, Nos 13, 14, 19, 23, 24, 25, 29, 30, 32, 33, 35, 36, 42. — II^{me} partie, Nos 2, 3, 5, 8, 9, 11, 12, 14, 19, 20, 23, 24, 28, 31. — III^{me} partie, Nos 21, 26, 32, 34, 41, 43 et 45. — VI^{me} partie, Nos 2, 4, 6, 9. — VII^{me} partie, Nos 1, 5, 7, 9 et 10.

COURS MOYEN. — a) *Lectures morales* (A répartir sur toute l'année scolaire) : Chap. 1, 3, 4, 5, 6, 7, 8, 9, 10, 11.

b) EN ÉTÉ, *règne végétal*. Chap. 4, 5, 8, 9, 10, 14. — EN HIVER, chap. 7, 11, 13.

c) EN ÉTÉ, *règne animal*. Chap. 30 et 34. — EN HIVER. Chap. 26, 27, 28, 29, 32, 33, 36, 37, 38, 39.

d) *Règne minéral*, chap. 13. — e) *Lectures géographiques*, chap. 13, 20, 21, 22, 24, 26, 27, 29. — f) *Lectures historiques*, chap. 54, 55, 57, 60.

COURS SUPÉRIEUR. — a) *Lectures morales*, chap. 10 (filles), 11, 12, 13, 14 et 15, plus les chap. 4, 5 de l'*Hygiène* et le chap. 8 des *Connaissances usuelles*. — b) *Lectures littéraires*, chap. 13, 14, 15, 16, 17, 18, 19, 23, 25, 26 et 35. — c) *Lectures historiques*, Lectures 28^{me}, 29^{me} et 40^{me}. — d) *Lectures scientifiques*, chap. 15, page 566 et chap. 16, page 568. — e) *Lectures sur l'hygiène*, chap. 2 et 3. — f) *Lectures sur les connaissances usuelles*, chap. 1, 2, 3, 4, 5.

V. Récitation.

COURS ÉLÉMENTAIRE. — 2 morceaux du programme de lecture et 1 au choix.

COURS INFÉRIEUR. — 2 morceaux du programme de lecture et 1 au choix.

COURS MOYEN. — 3 morceaux du programme de lecture et 1 au choix.

COURS SUPÉRIEUR. — 3 morceaux du programme de lecture et 1 au choix.

VI. Rédaction.

COURS ÉLÉMENTAIRE. — Propositions simples à compléter. (Formes, couleurs des objets ; tirer parti des exercices de récapitulation de la fin du Livre de lecture.)

COURS INFÉRIEUR. — Descriptions d'après l'enseignement intuitif. — Petits exercices de narrations.

COURS MOYEN. — Descriptions d'après le programme des sciences naturelles et de lecture. Plusieurs sujets peuvent être communs avec le cours inférieur. — Exercices de narrations.

COURS SUPÉRIEUR. — Voir le Programme officiel (1899). Continuer d'adapter ce programme général au programme des sciences naturelles et de lecture de l'année scolaire.

VII. Grammaire, orthographe et vocabulaire.

Voir le Programme général officiel de 1899, en se conformant pour les exercices, dans chaque cours, au Guide grammatical.

VIII. Calcul et géométrie.

Selon le programme général et nos cahiers de calcul.

IX. Comptabilité.

Comptes d'artisans. — Prix de revient. — Tenir compte des prix actuels. — Problèmes agricoles : une pose de céréales, de pommes de terre, de betteraves, de foin, etc.

X. Géographie.

COURS INFÉRIEUR. — Se confond avec les leçons de choses et les tâches d'observation. — La maison d'école, ses abords. — La maison paternelle, le jardin, le verger, l'église, le village, la campagne, la forêt, la vallée, le ruisseau, la colline. — Adapter le plan du chapitre 18, page 60, 1^{er} degré.

COURS MOYEN. — Partir du village. — Le district. — Les districts de la montagne. — (Veveyse, Gruyère, Singine) Les Alpes. — Nommer les cantons des Alpes.

COURS SUPÉRIEUR. — Les cantons dans les Alpes. — Généralités de l'Europe physique. — L'Australie.

XI. Histoire.

Des guerres de Bourgogne à la Révolution française, p. 199-243. Simultanément, étude de l'histoire locale, cantonale, et des principaux faits de l'histoire générale en corrélation avec notre histoire nationale.

XII. Dessin.

COURS INFÉRIEUR. — Les formes simples. — Applications d'objets faciles. — Profiter des leçons de choses. — En été, dessiner quelques feuilles, fleurs, en rapport avec les leçons. — Emploi des crayons en couleurs. — Illustrer les rédactions.

COURS MOYEN. — Suite du cours inférieur. — Dessiner les outils, les objets de la cuisine, les meubles, les écussons, les armes anciennes (sans perspective), etc. — En même temps, étude du vocabulaire sur la même feuille. — En été, feuilles, fleurs, fruits. — Décoration. — Crayons en couleur. — Cartographie. — Reproduction des dessins d'illustration du maître. — Cultiver l'individualité : l'élève doué doit exécuter un dessin plus difficile que son voisin. — Illustrer les rédactions.

COURS SUPÉRIEUR. — *Été* : Feuilles, fleurs, fruits, décoration. Le maître donne le canevas, l'idée ; chaque élève fournit un travail personnel. — *Hiver* : Croquis cotés. — Grandeur naturelle. — Réduction $\frac{1}{2}$, $\frac{1}{3}$, $\frac{1}{4}$, $\frac{1}{5}$, $\frac{1}{10}$, etc. — L'ardoise, la fenêtre, la porte, un meuble, ...un outil, etc. — *Coupe* : Une boîte de craie, un étui, un porte-allumettes, une boîte d'allumettes, une tasse, soucoupe, etc. — *Projections* : Les volumes de la boîte géométrique. (Voir *Almanach du P. Girard*.)

XIII. Chant.

Consulter, pour chaque cours, les directions données au N° 102 du *Livret musical*. Il est à désirer que chaque maître s'y applique sérieusement, puis, que le contrôle de la classe se fasse sur les matières de solfège et théorie autant que sur les chants de répertoire. Aussi, afin d'être fructueux et précis, le travail — et son contrôle — porteront spécialement, cette année-ci, sur les trois points suivants : cela selon les degrés et leur développement musical antérieur.

1° *Exercices solfiés et solmisés*. 2° *Dictée musicale*. 3° *Mesure à six-huit*. — Voici sommairement la manière de s'y prendre :

1° Des exercices simples, — peut-être seulement dans la gamme de do, dans le genre de ceux que nous donnons ci-après, — seront


écrits au tableau noir, ou mieux sur de grandes feuilles de papier (et ainsi faits une fois pour toutes). Le maître en fera lire les notes d'abord par leur nom seul, puis avec leur intonation, en valeurs égales, puis avec leur nom, leur intonation et aussi leur durée.

L'exercice étant suffisamment au point, il demandera à ses élèves de le chanter non plus avec le nom des notes, mais avec l'uniforme syllabe *la*. — On sait, en effet, qu'il y a une difficulté à vaincre pour passer ainsi de la *solfiation* à la *solmisation*. — Il sera bon de procéder, non seulement en faisant chanter les élèves réunis, mais par petits groupes, voire même individuellement. On prendra ensuite, comme syllabes d'exercices, celles-ci par exemple : *ti, ro, mur, plan, seul, touf*, etc. (Au début, les élèves souriront à cause de l'insolite de cet exercice un peu drôle, mais ils s'y feront vite et ne tarderont pas à en profiter largement.)

1^o Exercices pour solmisation

1

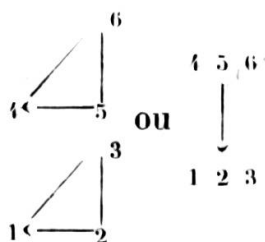


2^o *Dictée musicale*. Faire tracer par l'élève les lignes — bien parallèles — sur l'ardoise ou le papier, puis faire inscrire la  (ou la lettre G) sur la 2^{me} ligne, puis, selon les cas, la fraction $\frac{2}{4}$ $\frac{3}{4}$ $\frac{4}{4}$. Partir de la note de la clef, soit sol, en chantant, avec la syllabe *la*, la première phrase aussi longtemps que cela paraît nécessaire, puis la seconde, etc. ; relire plusieurs fois le tout. Pour la correction, on peut a) ou prendre les cahiers, b) ou faire faire la correction mutuelle, c) ou indiquer aux élèves le nom et la valeur des notes et exiger d'eux la correction, — que l'on contrôlera. — On peut aussi reprendre l'exercice, ou un autre analogue, dicté à un élève chargé de le reproduire au tableau noir ; on en fera le solfège choral, l'analyse, le détail, etc.

2^o Exercices pour la dictée

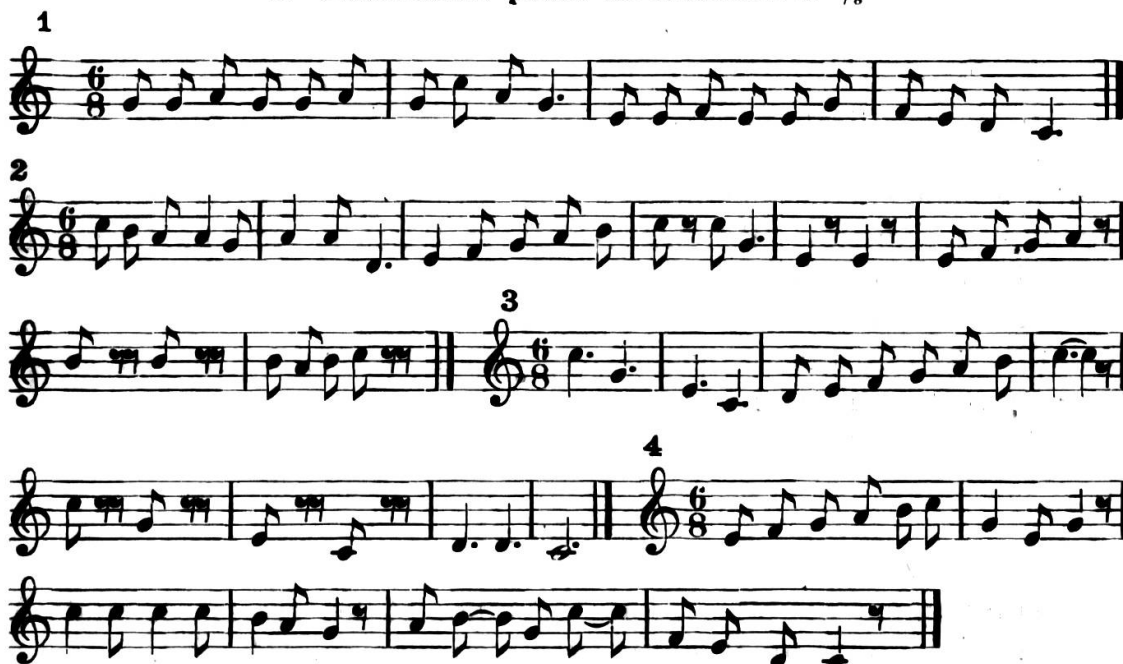


3^o Mesure à $\frac{6}{8}$ (spécialement pour le cours supérieur). En principe 6 temps, soit six croches. Ici la croche vaudra 1 temps. Décomposer un chant ou un exercice à $\frac{6}{8}$. Quand le *tempo* est rapide on ne peut pas battre les 6 temps avec la main, on les réunit par groupes de 3 et on obtient une mesure à 2 temps, où chaque temps est divisible par trois (temps à subdivision ternaire) et comporte ou trois croches ou leur équivalent, etc. Exercices d'abord lents, puis rapides ; manière de battre l'une et l'autre expliquée, dessinée



et battue par le maître et les élèves.

3^e Exercices pour la mesure à $\frac{6}{8}$



Il serait bon de faire précéder l'étude de la mesure à $\frac{6}{8}$ de chants à $\frac{6}{8}$ déjà connus ou d'autres appris par audition et dont la structure rythmique est facile à percevoir. Par exemple le N^o 165 du *Livret* (La trompette d'alarme), les numéros 92, 128, 176, 234, 142 de *Nos chansons* ou le suivant : *Prière avant le travail*.

Comme chants de répertoire, on étudiera, en tout ou en partie, les suivants :

Le batelier, *La chalyète* (en patois), page 226 de *Nos chansons*, *Cantique au Saint-Esprit*, *Cantique pascal d'Albeuve* et le *Sanctus* et *Agnus* de la messe IV (des Anges) de l'édition vaticane.

N.-B. — On peut obtenir la musique des chants ci-dessus indiqués, en tirage à part à l'usage des élèves, auprès de M. l'abbé Bovet, Ecole normale de Hauterive, au prix de 50 cent. la douzaine.

XIV. Gymnastique.

I^{er} Degré

A. EXERCICES DE MARCHE ET DE COURSE (p. 45 à 50). Nos 1, 2, 3, 4, 6, 7, 12, 14.

B. EXERCICES PRÉLIMINAIRES (p. 50 à 54). a) Nos 1, 3, 5, 6, 7, 9 ; b) Nos 11, 12, 13, 15, 17, 18, 21, 22, 24, 25 ; c) Nos 28, 29 ; d) Nos 32, 33, 35, 36 ; e) Nos 46, 52, 55, 58.

C. EXERCICES AVEC ENGINS (p. 54 à 58). a) Longue corde Nos 3, 6, 7, 9, 11, 12 ; b) Petite balle Nos 1, 5, 7, 10 ; c) Cerceaux Nos 1, 2, 3, 6, 7, 8.

D. JEUX. a) Imitation de travaux manuels ; b) Nos 1, 5, 7, 10, 17.

II^{me} degré.

A. EXERCICES DE MARCHÉ ET DE COURSE (p. 69-75).

B. PRÉLIMINAIRES. Ex. prévus pour la 12^{me} année.

C. EXERCICES AUX ENGINS. Ces exercices ne sont imposés qu'aux écoles bénéficiant des installations nécessaires. Les instituteurs suppléeront à l'absence d'engins par le matériel de fortune pouvant être de quelque utilité.

D. EXERCICES POPULAIRES. a) Saut, p. 117 et 118 ; b) Course, p. 119 à 122 ; c) Lancer avec la petite balle, p. 122 à 124 ; d) Exercices avec le ballon, p. 125.

E. JEUX, Nos 1, 3, 6, 7, 8.

III^{me} degré.

(Programme pour les écoles urbaines et les écoles régionales.)

A. EXERCICES DE MARCHÉ ET DE COURSE (p. 142-143).

B. EXERCICES PRÉVUS pour la 14^{me} année.

C. EXERCICES AUX ENGINS. — Programme de la 14^{me} année.

D. EXERCICES POPULAIRES. — 1^o Saut, p. 190 à 192. — 2^o Course, p. 192 à 194. — 3^o Lancer, p. 194 à 196. — 4^o Tirer et pousser, p. 196. — 5^o Lever et jeter, p. 197.

E. JEUX. — Nos 3, 5, 7.

La Commission du programme.

