

# Programme des écoles primaires du canton de Fribourg : année scolaire 1917-1918

Objektyp: **Group**

Zeitschrift: **Bulletin pédagogique : organe de la Société fribourgeoise d'éducation et du Musée pédagogique**

Band (Jahr): **46 (1917)**

Heft [1]

PDF erstellt am: **20.06.2024**

## **Nutzungsbedingungen**

Die ETH-Bibliothek ist Anbieterin der digitalisierten Zeitschriften. Sie besitzt keine Urheberrechte an den Inhalten der Zeitschriften. Die Rechte liegen in der Regel bei den Herausgebern.

Die auf der Plattform e-periodica veröffentlichten Dokumente stehen für nicht-kommerzielle Zwecke in Lehre und Forschung sowie für die private Nutzung frei zur Verfügung. Einzelne Dateien oder Ausdrucke aus diesem Angebot können zusammen mit diesen Nutzungsbedingungen und den korrekten Herkunftsbezeichnungen weitergegeben werden.

Das Veröffentlichen von Bildern in Print- und Online-Publikationen ist nur mit vorheriger Genehmigung der Rechteinhaber erlaubt. Die systematische Speicherung von Teilen des elektronischen Angebots auf anderen Servern bedarf ebenfalls des schriftlichen Einverständnisses der Rechteinhaber.

## **Haftungsausschluss**

Alle Angaben erfolgen ohne Gewähr für Vollständigkeit oder Richtigkeit. Es wird keine Haftung übernommen für Schäden durch die Verwendung von Informationen aus diesem Online-Angebot oder durch das Fehlen von Informationen. Dies gilt auch für Inhalte Dritter, die über dieses Angebot zugänglich sind.

# PROGRAMME

DES

## écoles primaires du canton de Fribourg

ANNÉE SCOLAIRE 1917-1918



### I. Histoire sainte.

COURS INFÉRIEUR. — Nouveau Testament, d'après le manuel « Récits bibliques ». Utilisation des tableaux s'y rapportant. Rappeler, lors des grandes fêtes : Noël, Circoncision, Epiphanie, Chandeleur, Passion, Rameaux, Pâques, Ascension, Pentecôte, les événements que ces solennités commémorent.

COURS MOYEN ET SUPÉRIEUR. — Le Nouveau Testament. — Notions générales sur l'histoire de l'Eglise, en utilisant l'opuscule : *Les grands faits de l'histoire de l'Eglise* fourni par le Dépôt central. — Persécutions et conversion de Constantin. — Grandes hérésies. — Les Croisades. — Schisme d'Orient. — Docteurs de l'Eglise.

*Remarque.* — Cette branche sera enseignée avec le souci constant d'inspirer à l'enfant le respect et l'amour de sa religion. L'instituteur aura soin de dégager des leçons de la Bible et de l'histoire de l'Eglise des conclusions, des maximes, des conseils pratiques, qui élèveront le cœur et l'esprit de l'élève et lui inspireront la fidélité à ses devoirs religieux.

### II. Education.

a) *Antialcoolisme.* — Etude succincte des boissons. — L'alcool : ses propriétés, ses effets sur l'individu, sur la famille et sur la société (effets matériels, moraux et religieux). — Consulter l'opuscule du Dr Bienfait et l'article publié dans l'édition de 1917 de l'Almanach du P. Girard traitant des « Préjugés populaires sur l'alcool ». — Moyens de combattre l'alcoolisme : économie, épargne, tempérance, etc. — Rattacher sur certains points (influence de l'alcool sur l'organisme) cet enseignement à celui des sciences naturelles.

b) *Civilité, bienséance.* — Maintien en général. — Bienséance dans les actions ordinaires : lever, coucher, manière de s'habiller et de se déshabiller, propreté, habits modestes, nourriture, repas, récréations, visites, attitude à l'église.

Donner en classe des leçons pratiques sur la manière de se présenter, de saluer, de demander des renseignements, sur l'attitude à prendre quand on entre en conversation avec un supérieur, etc. — Les maîtres utiliseront dans cet enseignement l'un des deux ouvrages suivants :

*L'enfant bien élevé*, par F. J. J. (Poussielgue, frères, Paris), et *La Morale mise à la portée des enfants*, par O. Pavette (Belin, frères, Paris).

*N.-B.* — Consacrer, chaque semaine, au moins une demi-heure en alternant, à l'enseignement des deux parties du programme « Education ».

### III. Sciences naturelles.

**COURS ÉLÉMENTAIRE.** — Leçons de choses basées sur les tableaux de lecture. — Connaissances élémentaires à acquérir au cours du semestre d'été et exercices de *conversation* et d'*élocution* sur les sujets suivants : l'École et son mobilier ; les habits de l'enfant et ses objets d'école ; ses jouets ; la maison paternelle ; les parents ; les alentours : le chemin, la rue, le jardin, le verger, la prairie, les arbres ; les travaux des trois saisons, le printemps, l'été, l'automne ; les animaux domestiques. — Observations directes journalières, préparées par le maître et faites régulièrement par les élèves.

**COURS INFÉRIEUR.** — Les chapitres descriptifs du Livre de lecture. — En outre, les élèves de ce cours auront, plusieurs fois par semaine, des *observations* déterminées à faire, selon le programme du cours élémentaire ou en rapport avec les matières du manuel de lecture. Exemples : 1° Où est situé votre jardin ? De quoi est-il entouré ? Quelles en sont la longueur et la largeur ? Comment y pénétrez-vous ? Quels arbres s'y trouve-t-il ? Quels légumes votre mère y a-t-elle semés ? Quels outils emploie-t-elle pour le labourer ? etc. — 2° *Le poirier* : Combien avez-vous de poiriers dans votre verger ? Voici trois rameaux d'arbres avec leurs feuilles, un cerisier, un poirier, un pommier. Quel est le rameau de poirier ? Voici les rameaux de ces mêmes arbres avec leurs fleurs : regardez les fleurs et dites-nous à quels arbres elles appartiennent. Regardez les branches du pommier et celles du poirier ; quelles différences y remarquez-vous ? Regardez aussi l'écorce de ces arbres, etc. — 3° *Leçons en plein air* : Le jardin. — Le verger. — La campagne. — Le village. — La forêt. — Le labour (ou du moins une charrue). — La ferme. — Le char. — La rivière. — Le verger en automne.

**COURS MOYEN.** — *Été* : Répéter les matières concernant les connaissances élémentaires du règne végétal, soit le contenu des chap. 1, 2 et 3. — Étudier les principales plantes et fleurs des prairies *naturelles* et *artificielles* soit les chap. 16 et 17 du règne végétal, plus les détails ne figurant pas dans le manuel, concernant les prairies naturelles. Étudier, de plus : Le lin, le chanvre, le colza (Broye et Lac), la belladone, l'éthuse, les champignons, les plantes médicinales, les arbres forestiers. — Distinction des différentes céréales. Se faire apporter en classe un pied de belladone, des champignons frais, différentes plantes médicinales, des tiges de froment, d'orge, de seigle, d'épeautre, etc. — *En hiver* : Règne animal, chap. 12, 13, 14, 15, 16, 18, 19, 20, 21, 22, 24. — Règne minéral, chap. 1, 2, 3, 4, 5.

**COURS SUPÉRIEUR.** — L'homme, préliminaires, puis les chap. 1 et 2, comprenant la nutrition, la circulation du sang et la respiration, pages 483 à 491 inclus. — Y ajouter, comme complément naturel,

l'étude de *l'air*, soit les chap. 4 et 5 (pages 535 à 540), puis celle des chap. 2 et 3 (pages 592 à 599), *hygiène*. — Dans les *connaissances usuelles*, étudier les chapitres suivants :

- 1<sup>o</sup> Ce que coûte un morceau de pain (Été) ;
- 2<sup>o</sup> Le lait, le beurre, et le fromage ;
- 3<sup>o</sup> Le sucre ;
- 4<sup>o</sup> Le chocolat, le thé et le café ;
- 5<sup>o</sup> Le vin ;
- 6<sup>o</sup> La bière. (Voir Almanach du P. Girard, 1917.)

*Lois physiques* : chap. 16, machines à vapeur<sup>1</sup> ; chap. 17, l'électricité ; chap. 18, la foudre. — *Etude du ciel* : chap. 2, le soleil ; chap. 3, le système solaire ; chap. 9, le calendrier. (Consulter la brochure de M. le rév. curé Descloux : *L'Univers*.) — Comme application à l'étude du règne animal, étudier : Le renard (Alm. P. Girard). — Pour le règne végétal : Les plantes médicinales et les champignons (P. Girard). — Pour le règne minéral : A l'usine de Choindez. (P. Girard.)

#### IV. Lecture.

COURS ÉLÉMENTAIRE. — a) Etude des tableaux jusqu'au N<sup>o</sup> 36 ; b) les dix premiers chapitres du manuel de lecture ; c) reprise du syllabaire et étude des N<sup>os</sup> 2, 3, 4, 5, 6, 7, 8, pages 36, 37 et 38.

COURS INFÉRIEUR. — *En été* : les chap. 1, 4, 5, 7, 8, 11, 13, 18, 21, 22, 25, 27, 29, 31, 32, de la III<sup>me</sup> partie. — *En hiver*, les deux sections réunies : chap. 12, 15, 17, 20, 24, 27, 30, 33, 34, 37 et 41 de la I<sup>re</sup> partie. — Chap. 1, 6, 10, 13, 15, 17, 19, 22, 23, 26, 29, 34 de la II<sup>me</sup> partie. — Chap. 2, 5, 6, 8 et 10 de la IV<sup>me</sup> partie. — Chap. 3, 5, 8, 9 et 16 de la V<sup>me</sup> partie. — Chap. 2, 3, 5 et 9 de la VI<sup>me</sup> partie. — Chap. 3, 7 et 10 de la VII<sup>me</sup> partie.

COURS MOYEN. — *Lectures morales* : chap. 16, 17, 18, 20, 21, 22, 23 et 24. — Chap. 36 du *règne animal*. — Chap. 13, page 65, Le déserteur du Burgerwald. — Règne végétal : chap. 1, 2, 3, 16, 17, 18, 19, 20 (Broye), 21, 23, 24, 25, 26 et 27. — Règne minéral : chap. 1, 2, 3, 4, 5 et 6. — *Lectures géographiques*, chap. 21 et 26.

COURS SUPÉRIEUR. — *Lectures morales* : chap. 13, 14, 15, 21 et 22. — *Lectures littéraires* : chap. 2, 5, 8, 9, 10, 11, 13, 15, 16, 35, 53 et 60. — Lectures du programme des *sciences naturelles*, chap. : L'homme, Nutrition, Circulation et respiration, 1, 2 et 3. — Chap. 4, *l'atmosphère* ; 5, *l'air*. — *Hygiène* : chap. 1, 2 et 3. — *Connaissances usuelles*, chap. 1, 2, 3, 4, 5, 6 et 7. — *Le Ciel* : chap. 1, 2, 3 et 9. — A ajouter à la partie morale, les lectures historiques 19<sup>me</sup>, 20<sup>me</sup>, 22<sup>me</sup> et 40<sup>me</sup>.

#### V. Grammaire et orthographe.

COURS INFÉRIEUR. — *Première année* : 1<sup>o</sup> Nommer les êtres qui entourent l'enfant. — 2<sup>o</sup> Classer ces êtres en personnes, animaux et choses. — 3<sup>o</sup> Donner une action à ces êtres : personnes, animaux,

<sup>1</sup> Voir *Almanach du P. Girard*, édit. des Cours de perfectionnement, 1917.



choses. — 4° Le genre des êtres : masculin et féminin ; l'article simple, *le, la*. — 5° Les êtres : diviser en noms propres et noms communs. — 6° Le singulier et le pluriel : article *les*. — 7° Formation du pluriel : règle générale. Noms en *au*. — Se servir des mots les plus usités dans le *vocabulaire* et les lectures. Faire usage des propositions dans lesquelles entrent les verbes : *est, a, fait, etc., sont, ont, font* (NT). — 8° Donner un qualificatif aux êtres. — 9° Idée générale de l'accord de l'adjectif. — 10° A qui appartiennent les objets : possessifs. — 11° Montrer les objets : déterminatifs. — 12° Indiquer combien il y a d'objets : numéral. — 13° Idée du pronom : indiquer les actes que je fais ? — que nous faisons ? — que tu fais ? — que vous faites ? — que fait mon voisin ? — que font mes camarades ? — *Deuxième année* : 1° Revision des matières étudiées en première année. — Etude de la proposition simple. — 2° Sujet de la proposition : Nom. — 3° Le nom et le verbe. — Action et celui qui fait l'action. — Distinction des noms de personnes, d'animaux et de choses. — 4° Le nom et le verbe, *suite*. — Nom propre et nom commun. — 5° Nom comme attribut : Nom masculin et nom féminin. Articles : *le, la, l'*. — Idée générale du verbe *être*. — 6° Le nom comme complément du verbe. Pluriel des noms, — règle générale. — Pluriel du verbe-forme *nt* : Les, des, aux, — *a, est, fait (du) : ont sont, font*. — 7° Pluriel des noms en *s, x, z, etc., eau et eu, al, ou*. (Ces noms sont étudiés, comme sujet, attribut, complément.) — 8° Le qualificatif en général. — 9° Accord en général des qualificatifs. — 10° Formation du féminin des adjectifs qualificatifs en *e, en f, en x, en s*. — 11° Adjectif employé : a) comme qualificatif ; b) comme attribut. — 12° Idée du pronom : *il, ils, elle, etc.* — 13° Personnes grammaticales étudiées simultanément avec un verbe d'action (*marcher*). — 14° a) Etude du présent des verbes : être, avoir ; b) étude du présent des verbes en *er* : radical et terminaisons. — 15° Exercices de conjugaison au présent : noms comme compléments. — 16° Etude simultanée de tous les verbes à l'imparfait. — 17° Etude des possessifs, démonstratifs, numéraux, en utilisant les temps connus. — 18° Etude du passé indéfini ou composé. Employer ce temps comme exercices de récapitulation. — 19° Etude du futur simple. — Récapitulation des matières.

COURS MOYEN. — *Troisième et quatrième années*. — 1° Etude de la proposition (revision). — 2° Sujet de la proposition, revision. — Action et celui qui fait l'action. — Distinction plus approfondie des noms de personnes, d'animaux, de choses. — 3° Nom comme sujet : propre et commun. — 4° Revision des temps du verbe *être* étudiés au cours inférieur. — 5° Noms comme attribut. — Genre des noms, article simple, élide, revision. — 6° Féminin des noms, — règle générale (voir *Guide grammatical*), de N° 102 à 107. — Noms employés comme sujet, attribut, complément, etc. — 7° Classification des verbes en conjugaisons, actions (*métier*). — 8° Etude du présent des verbes. — Classes en *ai, e, s*. — Accord du verbe avec sujet. — Sujet simple, — multiple. — *Guide grammatical*, de 185 à 187, et conjonction. — 9° Etude plus approfondie du complément. — 10° Pluriel des noms. — *Guide grammatical*, de 108 à 121. — 11° Etude du complément direct avec récapitulation du pluriel des noms. — 12° Complément

indirect : étude élémentaire de la préposition, — revision de l'article contracté : au, aux, du, des. — 14° Etude du complément circonstanciel. — Suite de l'étude de la préposition (verbe actif et intransitif). — 15° Complément du nom : a) du sujet ; b) de l'attribut et du complément du verbe. — 16° Etude de l'imparfait et du passé défini, radical et terminaison. — 17° Adjectif qualificatif qualifiant : un sujet, un nom attribut, un nom complément. — 18° Adjectif employé comme attribut. — 19° Féminin de l'adjectif qualificatif, — règle générale. — *Guide grammatical* : 159 à 176. — Revision des N<sup>os</sup> 15 et 16, — exercices sur 18-19. — 20° Pluriel de l'adjectif : *Guide grammatical*, N<sup>os</sup> 177 à 181. → Phrases à deux propositions : indépendantes, — principales : et, ou, mais, principale et subordonnée. — Conjonctions. — 21° Suite des temps simples : futur, conditionnel, si conj. — 22° Les déterminatifs : possessif, démonstratif, numéral, indéfini (revision du nom employé comme sujet, attribut, etc.). — 23° Etude de l'impératif. — 24° Temps composés : a) Idée générale ; b) passé indéfini, plus-que-parfait, passé antérieur, futur, conditionnel passé (avec revision du verbe *avoir*). — 25° Pronoms, idée générale. — Etude approfondie des pronoms personnels : le, la, les, leur. — Accord du verbe avec des pronoms ou sujet de différentes personnes. — 26° Pronoms possessifs : le nôtre, le vôtre. — 27° Pronoms démonstratifs : Distinction *ce, se* (verbes pronom.). — 28° Pronoms indéfinis. — 29° Pronoms conjonctifs. — Complétives déterminatives, idée générale, propositions unies par un pronom conjonctif. — 30° Subjonctif. — Idée générale. — Présent et imparfait et temps composés. — 31° Participe présent et passé. Idée générale. — 32° Accord du participe passé : 2 cas, 3<sup>me</sup> cas, quelques cas les plus simples. — 33° Adverbes les plus usités modifiant un adjectif, un verbe, — formation des ad. (manière). — 34° Distinction entre participe passé et infin. — 35° L'interjection.

COURS SUPÉRIEUR. — *Cinquième et sixième années* : 1° Etude de la proposition absolue, — parties diverses : revision. — 2° Noms de différents genres : voir appendice, livre III<sup>me</sup> degré, page 683. — 3° Pluriel des noms propres et des noms composés comme sujet, attribut, complément, apposit., etc. — 4° Accord du verbe : sujet simple, multiple (énumération), ni, ou, mais, — conjonct. — 5° Répétition des conjugaisons, — temps simples. — Répétition du genre des noms. — 6° Distinction entre l'infinitif et le participe passé. — 7° Attributs. — Pluriel des noms. — 8° Temps primitifs et dérivés. — Verbes irréguliers. — 9° Participe présent. — Participe passé. — Adj. verbal. — 10° Etude des diverses espèces de compléments comme application des temps dérivés. — 11° Etude de la préposition (*suite*). — Préposition unissant : a) verbe et complément ; b) nom et complément. — 12° Verbes actifs et intransitifs. — 13° Répétition de l'adjectif qualificatif : a) comme qualifiant ; b) comme attribut. — Complément de l'adjectif. — 14° Accord de l'adjectif en genre et en nombre. — 15° Participe passé, 2 premiers cas. — 16° Pronoms en général. — 17° Pronoms personnels : avec remarques particulières : le, la, les, se, y, etc. — 18° Participe passé, 3<sup>me</sup> cas. — Temps composés. — Les déterminatifs : revision, vingt, cent, mille, etc. — 19° Verbes pronominaux. — 20° Accord du verbe avec sujet de dif-

férentes personnes. — 21° Pronoms possessifs : le nôtre, le vôtre, le leur. — 22° Pronoms démonstratifs : ceci, cela, — *ce* et *se*. — 23° Pronoms conjonctifs. Principales et complétives déterminatives. — 24° Pronoms indéfinis : remarques particulières. — 25° Etude de la conjonction, — complétives, — subjonctif. — 26° Verbes passifs. — 27° Verbes impersonnels. — 28° L'adverbe modifiant un verbe, un adjectif, un autre adverbe : quelque, tout, même, etc. — Degré de signification dans les adj. — Formation des adverbes de manière. — 29° L'interjection. — 30° Propositions incidentes ou intercalées. — 31° Concordance des temps. — 32° Discours direct et indirect.

Nous recommandons instamment au corps enseignant une sérieuse préparation des exercices et des dictées d'applications, ainsi que l'étude systématique du *vocabulaire*, avec exercices adaptés, selon les directions données précédemment.

## VI. Rédaction.

COURS INFÉRIEUR. — *Première année* : Les débutants sont initiés peu à peu à l'art de la composition par des phrases commencées au tableau noir ou par un questionnaire sur un sujet facile de leçon de choses ou de lecture. — *Deuxième année* : Sujets tirés du programme de lecture et des leçons de choses. Ces travaux sont le plus souvent le résultat de l'*observation directe*. Le maître s'appliquera à faire décrire, à la suite des leçons de lecture, des objets clairement déterminés. Exemple : *mon crayon d'ardoise*, — *ma plume*, — *mon pupitre*. — *la fenêtre de l'école*, — *la serrure de la porte de la salle*, — *la chaise de l'instituteur*, — *mon couteau*, — *le Crucifix de la salle d'école*, — *le mobilier de notre chambre*, etc. — Nous serions heureux de voir les élèves de ce cours reproduire quelques courtes et simples *narrations*. L'idéal que tous les instituteurs devraient chercher à atteindre, et que plusieurs ont déjà atteint, consisterait à obtenir des élèves de deuxième année du cours inférieur des travaux irréprochables au triple point de vue de la rédaction, de l'orthographe et de l'écriture.

COURS MOYEN. — *Descriptions*, d'après le programme des sciences naturelles, et des leçons de choses, selon canevas établi par le maître. *Reproductions* de récits courts et faciles faits par le maître. — Nous recommandons, par exemple, les différentes narrations contenues dans le manuel du degré inférieur. Exemple : *Albertine*, — *la promenade de Jules*, — *le chevrier*, — *le vieux chapeau*, — *la petite gourmande*, — *le jardinier bienfaisant*, — *le petit voleur de pommes*, etc., ou les simples narrations tirées de l'Histoire sainte. — Imitation des lettres 1 à 8 du manuel de lecture, II<sup>me</sup> degré.

COURS SUPÉRIEUR. — *Descriptions*. — *Comparaisons*. — *Narrations*. — *Voyages*. — *Actualités*. — *Lettres*. — *Résumés*. — *Amplifications*. — *Développement de sentences morales, de proverbes*. — *Exercices écrits résultant de l'étude du vocabulaire*. — *Reproductions de passages lus, des pensées saillantes qui ont intéressé ou frappé les élèves*. — La préparation de la plupart de ces sujets sera l'objet de *tâches d'observation*. — A cet effet, nous engageons les instituteurs à préparer d'avance, le samedi, par exemple, ou le mercredi, le sujet

qui devra être traité le lundi et le vendredi. Les élèves ont ainsi le temps de réfléchir au travail qu'ils devront présenter et d'en préparer la matière. Les instituteurs s'appliqueront à faire disparaître de la conversation et des travaux écrits les trop nombreuses expressions patoises qui émaillent les compositions des élèves.

### VII. Récitation.

A chaque cours 6 morceaux, prose ou vers, dont 4 tirés du programme de lecture, et 2 au choix du maître (par exemple : poésies contenues dans l'Almanach du Père Girard). — Habituer les élèves à faire les gestes, et à réciter avec aisance et naturel, près du pupitre du maître. Les instituteurs prépareront la liste des récitations pour le jour de l'examen : chaque élève apprendra les 6 morceaux imposés.

### VIII. Arithmétique et géométrie.

COURS INFÉRIEUR. — Selon programme général.

*En première année* : Connaissance intuitive et abstraite des nombres de 1 à 20 ; composition et décomposition de ces nombres. Exercices oraux concrets et abstraits d'addition et de soustraction sur la première dizaine, sur la deuxième, puis passage de l'une à l'autre. Premiers exercices écrits d'addition et de soustraction à l'aide de petits dessins, de signes conventionnels. Connaissance des chiffres et leur application à des exercices sur les deux premières opérations au moyen des signes +, —, =. Mêmes procédés et même méthode pour la multiplication et la division.

*En deuxième année* : Etude intuitive de chaque dizaine de 1 à 100. Exercices concrets et abstraits, oraux et écrits, d'addition et de soustraction sur les différentes dizaines successives ; passage d'une dizaine à une autre. Nombreux exercices de décomposition. Même graduation pour l'étude de la multiplication et de la division, mesurage et partage. Connaissance très sûre de la table de multiplication. Principes concrets sur les parties aliquotes, les fractions ordinaires. Exercices et problèmes pratiques se rattachant à d'autres branches de l'enseignement ou aux connaissances personnelles de l'enfant.

COURS MOYEN. — Etude des III<sup>me</sup> et IV<sup>me</sup> séries.

*Première section* : Etude intuitive et raisonnée de la numération et des quatre opérations de 100 à 1000, en y joignant pour chaque opération celle des mesures de monnaie, de longueur, de poids et de capacité. Exercices et problèmes sur les fractions ordinaires appliquées à la division partage, sur les multiples des nombres et les parties aliquotes, sur la règle de trois simple.

*Deuxième section* : Etude complète et raisonnée de la numération et des nombres en général (quatre opérations) ; étude des fractions décimales, puis du système métrique, y compris les mesures de surface, en faisant application de l'étude des nombres et des fractions décimales. Problèmes sur la moyenne arithmétique, les partages proportionnels et la règle de trois simple. Exercices sur les divisions du temps et les nombres complexes.

*N.-B.* — Pour les deux sections, composer de nombreux problèmes pratiques, à une et à deux opérations, se rapportant à la vie de l'enfant et à son entourage immédiat. Exercices intuitifs d'application faisant appel au dessin, au travail manuel.

COURS SUPÉRIEUR. — Selon programme général.

*Première section* : Etude complète des fractions décimales, et comme application, des mesures métriques, des surfaces et des volumes. Règle de trois simple et composée. Règle d'intérêt ; recherche de l'intérêt, du taux, du capital, du temps. Règle d'escompte commercial. Problèmes sur le %, sur les bénéfices et les pertes. Partages proportionnels. Mélanges et alliages. Etude des fractions ordinaires. Applications tirées de la V<sup>me</sup> série.

*Deuxième section* : Etude approfondie des fractions ordinaires avec applications aux diverses matières du programme de la première section. Compléter l'étude des mesures métriques, des surfaces et volumes, et leur application au moyen des fractions ordinaires. Règle de trois simple et composée, d'intérêt, escompte ; \*\* recherche et emploi du diviseur fixe dans la règle d'intérêt et d'escompte commercial ; règles de partages proportionnels composés, de mélanges et d'alliages ; \*\* étude de la racine carrée et recherches de surfaces et volumes, tels que les troncs de pyramide, de cône, etc. Problèmes relatifs à l'échelle de réduction.

*N.-B.* — Pour les deux sections, dans la limite des matières prévues, exercices de constructions géométriques au moyen de papier ou de carton, exercices pratiques de mesurage et de cubage, composition de problèmes se rapportant à la vie usuelle, aux ressources, aux dépenses et aux occupations des habitants de la contrée.

Les matières précédées du signe \*\* sont facultatives pour les écoles à trois degrés, et obligatoires pour celles à un seul degré. — Les filles peuvent laisser de côté : le cercle, les volumes, les règles de trois composées et les applications les plus difficiles des fractions ordinaires.

## IX. Comptabilité.

COURS SUPÉRIEUR. — Imitation intelligente des exercices proposés dans les séries de calcul. Carnet de dépenses, notes, factures, mémoire, quittance, compte de caisse, compte de ménage (filles) : tenir compte, dans chaque classe, des professions et de la situation des parents des élèves. — Billet d'emprunt en banque ; billet à ordre ; traite ; chèque. Etude pratique des mandats et chèques postaux.

## X. Géographie.

COURS INFÉRIEUR. — Géographie locale : classe, école, orientation, environs de l'école, village, commune, communes voisines. (Voir détails selon programme 1916-1917.)

COURS MOYEN. — Continuation et développement du programme ci-dessus. — Le district. Les districts montagneux : Gruyère, Veveyse

et Singine. Les Alpes fribourgeoises. Les Alpes suisses et les cantons (notions générales) du programme du cours supérieur.

COURS SUPÉRIEUR. — Les Alpes suisses. Etude des cantons suivants : Valais, Berne, Uri, Unterwald, Schwyz, Zoug, Glaris, St-Gall, Appenzell, Tessin, Grisons. Centres industriels et commerçants de cette région. Importations et exportations. La Suisse tributaire de l'étranger : étude des moyens propres à améliorer cette situation. (Voir à ce propos l'article publié par M. le D<sup>r</sup> G. Michel dans l'édition de 1917 de l'Almanach du P. Girard.) Voies de communications alpestres, voies internationales. L'Europe, l'Asie, l'Océanie et l'Afrique en relation avec les événements actuels.

*Remarques.* — La géographie locale est le point de départ, la clef d'un enseignement rationnel et fécond de la géographie. L'étude de cette branche ne doit plus être une sèche et vaine nomenclature, un « désespérant inventaire », selon le mot d'un géologue fribourgeois. Une contrée sera étudiée sous toutes ses faces : géographie physique, politique, économique, sociale. L'ordre établi dans le manuel du III<sup>me</sup> degré ne peut être suivi que pour les répétitions, après étude complète et détaillée d'un canton. Mettre sous les noms des images et s'assurer que derrière les mots les élèves perçoivent une réalité. Faire concorder, en vertu du principe de la concentration, la lecture des chapitres géographiques avec l'étude des contrées qui y sont décrites.

## XI. Histoire.

COURS MOYEN. — 1<sup>o</sup> La réformation. — Les guerres religieuses. — Wengi. — Les restaurateurs.

2<sup>o</sup> Conquête du pays de Vaud. — Le comté de Gruyère. — Accroissement du territoire fribourgeois.

3<sup>o</sup> Traité de Westphalie. — Indépendance de la Suisse.

4<sup>o</sup> Guerre des paysans.

5<sup>o</sup> Insurrections populaires. — Chenaux et Davel.

6<sup>o</sup> Etat du canton de Fribourg avant 1798. — Bailliages. Consulter la carte Weitzel et l'opuscule qui l'accompagne.

7<sup>o</sup> Invasion française. — Fribourg et les armées françaises. — D'Affry. — Acte de Médiation.

8<sup>o</sup> Sonderbund.

9<sup>o</sup> Occupation des frontières de 1870 et 1914.

COURS SUPÉRIEUR. — 1<sup>o</sup> La réformation et le Concile de Trente. — Situation de Fribourg.

2<sup>o</sup> Guerres de Trente ans. — Traité de Westphalie.

3<sup>o</sup> Le patriciat. — Civilisation de la Suisse au XVIII<sup>me</sup> siècle.

4<sup>o</sup> Révolution française.

5<sup>o</sup> Invasion française. — Campagne de 1799.

6<sup>o</sup> Napoléon. — Acte de Médiation. — Traité de Vienne. — Neutralité de la Suisse. — Valais et Genève entrent dans la Confédération.

7<sup>o</sup> Sonderbund. — Constitution fédérale.

8<sup>o</sup> Question de Neuchâtel. — Occupation des frontières 1856.

9<sup>o</sup> Question de la Savoie, 1860.



10° Occupation des frontières en 1870.

11° Constitution fédérale, 1874.

12° Occupation des frontières, 1914.

*Remarques.* — Cet enseignement sera rendu vivant, attrayant. L'instituteur se préoccupera de développer chez l'enfant l'esprit national, l'amour du pays.

## **XII. Instruction civique.**

(ÉTUDE DES POUVOIRS EXÉCUTIFS)

**COURS MOYEN.** — Même programme qu'au cours supérieur, mais avec moins de détails, moins de développement.

**COURS SUPÉRIEUR.** — *Commune.* — Conseil communal : sa composition, sa nomination, ses attributions. — Fonctionnaires de la commune.

*Paroisse.* — Conseil paroissial. (Comme conseil communal.)

*Canton.* — Conseil d'État : Siège du gouvernement, — chancellerie, — nomination, — présidence, — attributions générales.

**I. INSTRUCTION PUBLIQUE.** — Ecoles primaires, secondaires et supérieures. — Nomination du personnel enseignant. — Surveillance et contrôle de l'enseignement, etc.

**II. POLICE.** — Maisons disciplinaires. — Gendarmes. — Police des étrangers. — Assurance contre l'incendie. — Circulation des automobiles. — Contrôle des viandes, denrées alimentaires, vaccination, corps médical, etc.

**III. INTÉRIEUR.** — Elections et votations. — Naturalisations. — Sociétés d'agriculture. — Amélioration du bétail et du sol. — Maladies contagieuses. — Poids et mesures, etc.

**IV. JUSTICE.** — Notariat. — Barreau. — Office des poursuites et des faillites, greffier, registre du commerce, élections et votations communales et paroissiales, — comptes, budgets, impôts, etc.

**V. FINANCES.** — Recettes et dépenses : produit des forêts, droit de timbre, cadastrations, etc.

**VI. TRAVAUX PUBLICS.** — Routes cantonales et communales. Bâti-ments. Eaux et Forêts. Usines électriques. Chemins de fer, etc.

**VII. MILITAIRE.** — Recrutement. — Service militaire : ordres de marche, commandant d'arrondissement, taxe militaire, nomination des officiers subalternes, exercices de tir, inspection d'armes, chef de section, secours aux familles des militaires.

**CONFÉDÉRATION.** — Le Conseil fédéral. Palais fédéral. Salle des séances. Membres. Nomination. Éligibilité. Présidence. Chancellerie fédérale.

*Attributions générales :* Veiller à l'exécution des lois et des décisions des Chambres fédérales, à l'observation de la Constitution ; préparer les lois, arrêtés ; publier les rapports sur sa gestion et nommer les principaux fonctionnaires.

*Président.* — Les fonctions particulières comme président : correspondance, répartition des affaires, présidence des séances, réceptions

des ambassadeurs et des représentants des puissances étrangères. — Son traitement.

I. DÉPARTEMENT DE L'ÉCONOMIE POLITIQUE. — Relations extérieures : Agents diplomatiques, Ministres, Consuls. — Politique extérieure : Sécurité, intérêts de la Suisse, traités de commerce, naturalisations. — Emigration : renseignements sur pays d'émigration, surveillance des navires pour émigrés, enquêtes sur la situation des émigrés. — Elections et votations fédérales. Referendum.

II. INTÉRIEUR. — Subventions scolaires, polytechnicum. Musée national. — Santé et statistique : police sanitaire, épidémies. — Statistique : recensement. — Travaux : correction des cours d'eau, routes. — Constructions fédérales. Forêts : reboisement, jardins alpestres et parc national. Protection d'oiseaux utiles, animaux, repeuplement des cours d'eau. — Poids et mesures : contrôle, vérification des mesures.

III. JUSTICE ET POLICE. — Elaboration des lois fédérales. Examen des constitutions cantonales. Police des étrangers : demandes d'extradition, rapatriement, brevets d'invention, marques de fabrique, etc.

IV. MILITAIRE. — Recrutement : équipement, organisation, nomination des officiers. — Défense nationale : établissements divers, munitions, armes, poudrières, topographie.

V. FINANCES ET DOUANES. — Préparation du budget et des comptes. Fabrication de la monnaie. Banque nationale. Fortune fédérale : immeubles, produit des postes, de la taxe militaire, de la régale des poudres, douanes, régie des alcools.

VI. COMMERCE ET INDUSTRIE. — Traités de commerce. Encouragements au commerce. Patente et taxe de commerce. Surveillance des fabriques. Participation aux expositions. Agriculture, essais et analyses. Mesures contre dommages et fléaux, phylloxera.

VII. POSTES, TÉLÉGRAPHES, TÉLÉPHONE ET CHEMINS DE FER. — Surveillance et direction générale. Arrondissements postaux, télégraphes et téléphones. — Chemins de fer : direction, employés, installations électriques.

### XIII. Dessin.

COURS INFÉRIEUR. — *a*) Exercices d'assouplissement et d'orientation : lignes verticales, obliques, horizontales, circonférences, ellipses (exemples : fil à plomb, fils télégraphiques, flèches dirigées dans différents sens, pluie, bille) ; *b*) dessin d'après nature : objets représentés par une seule ligne (épingle, canne) ; objets plats (ardoise, fenêtre) ; objets arrondis (fruits, carafe) ; objets longs, hauts, larges, épais (clocher, tige d'arbre, route large) ; *c*) composition décorative : arrangements avec feuilles, fleurs, fruits, rosaces, étoiles ; *d*) dessin libre : en corrélation avec les autres branches du programme. Dessin de mémoire selon observations faites.

COURS MOYEN. — *a*) D'après nature : figures rectilignes (barrière, échelle, tableau noir) ; figures basées sur le demi-cercle (écusson, éventail) ; figures circulaires (faucille, montre, horloge) ; combinaisons de lignes droites et courbes (feuilles, fleurs, fruits, clef, palissade) ; *b*) décoration : Orner un carré, un rectangle, une bande, avec feuilles,



fleurs, fruits, rosaces ; orner un vase, une assiette, une taie, le coin d'un mouchoir (filles) ; figures symétriques, crayon ou fusain ; c) dessin libre : en corrélation avec les autres branches du programme.

COURS SUPÉRIEUR. — a) Dessin d'après nature : flore et objets usuels ; perspective d'observation appliquée au dessin des corps géométriques simples. Objets usuels en perspective. Croquis en plein air ; b) dessin géométrique : lignes, angles, surfaces, tracé des figures géométriques et applications aux objets usuels. Croquis cotés avec instruments de précision et mise au net (tables, pupitres, boiserie, portail). Echelle de réduction ; c) composition décorative. Dessin libre et de mémoire ; exercices facultatifs.

*Conseils divers* : Ne pas perdre de vue que le dessin doit devenir pour l'écolier un moyen naturel d'expression et qu'il doit, dans tous les cours, prêter son concours à toutes les branches du programme : les leçons et exercices de dessin doivent tendre à développer l'œil et la main ; dès la 1<sup>re</sup> année de cours inférieur, procéder à des exercices au tableau noir avec les deux mains, alternativement et simultanément ; l'usage, bien dirigé, de crayons en couleurs, et au cours supérieur, de couleurs à l'eau, est recommandé ; les exercices libres et de mémoire doivent être guidés et corrigés ; au cours supérieur, l'élève peut se livrer de temps en temps à des exercices facultatifs, mettant en jeu son initiative ; le dessin le plus profitable est celui qui est basé sur l'observation directe des objets et qui n'a rien de purement mécanique ou conventionnel.

#### XIV. Chant.

*N.-B.* — Les maîtres voudront bien revoir ce qui a été dit sur la question, dans les *Bulletins* du 1<sup>er</sup> mai 1915 et du 1<sup>er</sup> mai 1916. Eventuellement, ils pourront y reprendre des chants et des solfèges. Ils mettront à l'étude les matières suivantes, en tout ou en partie.

##### Cours inférieur.

1<sup>o</sup> La Suisse est belle. (N<sup>o</sup> 48 du Recueil du Valais ou N<sup>o</sup> 10 du Recueil de Vaud.)

2<sup>o</sup> Les oiseaux des champs. (N<sup>o</sup> 55 du Recueil de Vaud.)

3<sup>o</sup> Chante, rossignol. (*Bulletin* de l'an dernier.)

4<sup>o</sup> Ta mère (pour toute la classe, voir plus loin).

5<sup>o</sup> *Kyrie* et *Pie Jesu* de la messe des morts (édition vaticane).

*Remarque.* — Ces chants seront tous appris par audition, mais en mettant le texte et la notation musicale sous les yeux des élèves.

##### Cours moyen.

1<sup>o</sup> Les 5 N<sup>os</sup> prévus pour le cours inférieur.

2<sup>o</sup> Marche des écoliers. (Recueil du Valais, N<sup>o</sup> 61, de préférence à la 2<sup>me</sup> version, N<sup>o</sup> 74, qu'on peut s'étonner de retrouver là !)

3<sup>o</sup> Le mois de mai. (N<sup>o</sup> 40 du Recueil de Vaud.)

4<sup>o</sup> Cantique au B. Nicolas de Flue. (J. B. feuillet 14.)

5<sup>o</sup> Les pièces grégoriennes de l'an dernier. (*O salutaris, Regina, Requiem* et *Kyrie*.)

6<sup>o</sup> Pour mon pays. (Chant, solfèges et déductions théoriques.)

N° 6. — Pour mon pays.

*Martial.*

D'après un vieil air. J. B.



I. Pour toi, pa - ys de mes aï - eux, Je chan-te mes re-  
II. Mon cher pa - ys, gar-de à jamais La li - ber-té sur  
III. A toi mon cœur, à toi mes chants, A toi ma vie, à



frains jo - yeux : (Pour toi) Mon bras, s'il faut, sau - ra s'ar-  
tes som - mets :  
toi mon sang :

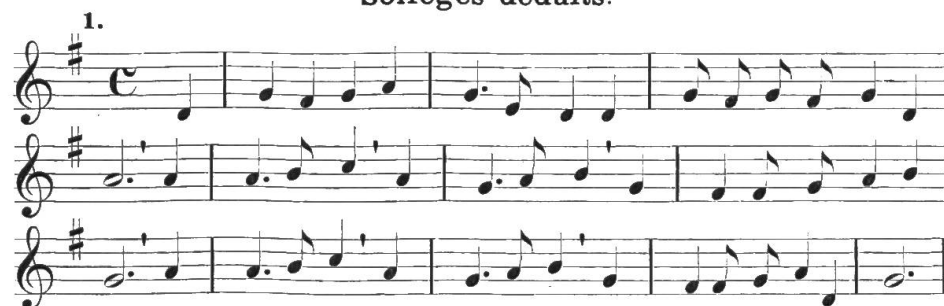


mer, Pour toi, mon pa - ys ai - mé, (Pour toi) Je mar-che-



rai dans les com-bats Du pas des vail-lants sol - dats.

Solfèges déduits.



3.

4.

5.

6.

7.

8. Canon (à 2 ou à 3 voix).

Un second groupe d'élèves ne commence à A que lorsque le premier groupe arrive à B, et un troisième quand le premier est à C. On ne mettra le texte qu'après l'avoir solfié, puis solmié avec la syllabe la. On chantera d'abord en un seul groupe, puis en groupe I plus groupe II, puis les trois groupes.

Chanter le canon de façon à ce que le groupe III dise deux fois tout le texte. Pas d'arrêt entre les phrases. Quand on veut terminer le canon, le maître fait un signe au groupe I, arrivant à C : celui-ci reprend alors sa dernière phrase, jusqu'à ce que tout

le monde arrive à la dernière phrase : on peut aussi terminer à 3 voix : pour cela, le maître fait le signe d'arrêt à la fin d'une phrase, alors même que tous les groupes ne sont pas à la fin du morceau.

*f* A  
Pour toi, pa-ys de mes aï-eux, Je chante mes re-

B  
frains jo-yeux ; Mon cher pa-ys, gar - de à jamais La li-ber-

C  
té sur tes sommets ; A toi mon cœur, à toi mes chants,

*fine.*  
A toi ma vie, à toi mon sang.

DÉDUCTIONS THÉORIQUES. — a) *Mélocdie* : Intervalles de ré à sol, de mi à sol, et le contraire ; notes arpégées de l'accord de sol, soit sol ré si ré sol, 3<sup>me</sup> mesure du chant, du solfège N° 2, 7<sup>me</sup> du solfège N° 4, 1<sup>re</sup> du solfège N° 7. Si ce dernier solfège 7 présente un peu trop de difficulté au cours moyen, le réserver pour plus tard. Il est facile de constater que les élèves, dans le chant proposé, décrochent sans aucune difficulté l'intervalle de septième mineure qui se trouve à *Mon bras* et à *Je marcherai*, cet intervalle, ainsi que presque tous les autres, se retrouve dans le canon ; s'y arrêter un peu et l'étudier mélangé à des sixtes, par exemple : ré do ré si ré la ré do ré sol, etc. Faire chanter chaque élève, afin de se rendre compte de ses capacités exactes, etc.

b) *Rythme* : Notions de la mesure à quatre temps. La blanche pointée. La manière différente dont sont remplies les quatre premières mesures du chant, puis des solfèges, surtout du N° 6. Différence d'écriture des quatre croches de la fin du N° 3 et du N° 4 ; dans le premier cas, on chante une croche sur chaque syllabe, par exemple : *notre beau pays* ; dans le second cas, les quatre croches dont les crochets sont réunis en une seule ligne épaisse sont chantées sur la même syllabe, par exemple : *no - - - tre pays* ; noter au tableau et faire chanter ce petit exercice, etc...

c) *Dynamique* : Relever le caractère de marche du chant et faire marquer le temps fort ; expliquer clairement le cas de la 4<sup>me</sup> mesure complète, où la 2<sup>me</sup> voix (facultative d'ailleurs) donne trois noires pendant que la 1<sup>re</sup> voix tient une blanche pointée ; faire frapper les 3 temps, de la main et exiger que tous les élèves tiennent cette note, ainsi que celle des cas analogues, durant sa valeur très exacte. Etude détaillée du solfège N° 6, en faire frapper le rythme d'abord en chantant



*mf*

seaux, En - fant, ta mè - re veil - le, veil - le, Au -  
 eux, En - fant, ta mè - re chan - te, chan - te, Pour  
 més, En - fant, ta mè - re bai - se, bai - se, Tes

*rit. molto*

près de ton ber - ceau.  
 clo - re tes yeux bleus.  
 yeux, tes yeux ai - més.

*p*

Solfèges déduits.

1. *Même rythme.*



2. *Même contour mélodique, rythme différent.*

3. *Divers de rythme et de contour.*

4.

5.

DÉDUCTIONS THÉORIQUES. — a) *Mélocle* : Après avoir fait chanter le solfège N° 1, faire constater aux élèves qu'il y a le même rythme, les mêmes valeurs de notes, entre ce solfège et le chant déjà appris, mais que le contour mélodique, l'air, a changé ; faire mettre les paroles du chant à cet exercice. Dans le N° 3, enlever et remettre alternativement le # afin de faire sentir le ton ou le demi-ton entre mi et fa, mi fa #, fa et sol, fa # sol, théorie de l'intervalle de seconde majeure (1 ton), mineure ( $\frac{1}{2}$  ton). — Comparer, dans le N° 5, la 5<sup>me</sup> mesure (intervalles de seconde) et le début de l'exercice (intervalles de tierces et de quartes), etc., etc.

b) *Rythme* : La mesure à 4 temps, indiquée par  $\frac{4}{4}$  ou par un **C**. Faire le total des valeurs de notes contenues dans chaque mesure et constater qu'il y a chaque fois 4 temps, ou mieux la valeur de 4 noires. Si l'on dit que la mesure est à 4 temps, il y aura une noire par temps, ou son équivalent (deux croches, deux demi-soupirs, un soupir, etc.). — Par quoi sont formés les deux temps de la première mesure complète : par une  et une  ; répétition de la théorie du point et de son effet. (Ne pas dire que le point vaut demi-temps, l'expression serait incorrecte, mais bien qu'il augmente la note qui le précède de la moitié de sa valeur, soit, *ici*, demi-temps.) Théorie de la levée de mesure, *ici* un temps (une noire ou son équivalent), etc., etc... Mesure à 3 temps au N° 2, etc.

c) *Dynamique* : Faire frapper (main contre main) le 1<sup>er</sup> temps de chaque mesure ; puis le 1<sup>er</sup> et le 3<sup>me</sup> ; puis le 1<sup>er</sup> plus fort que le troisième ; faire frapper le 1<sup>er</sup> temps, dans l'exercice N° 2.

Faire appliquer les nuances du chant, les modifier en changeant les signes (f. mf. p. et les decrescendos).

d) *Exécution* : Chanter soi-même et faire exécuter le chant d'abord très lent, doux, sentimental, puis fort, vite et martial ; faire constater que la première manière convient mieux à ce chant ; exercer la dernière phrase (les deux derniers vers) en faisant appliquer avec soin et délicatesse le ritardando et le diminuendo de la fin. — Veiller à la prononciation nette, distincte des consonnes *fl*, du *r* dans *fleurs*, du *ill* dans *veille*, du *r* dans *berceau*, du *cl* dans *clore*, du premier *r* dans *fermer*, etc...

Tirer du texte une petite leçon morale sur le dévouement et l'amour des mères envers leurs petits enfants et sur la reconnaissance qu'on leur doit durant toute la vie, etc.

6. *Chant à faire lire aux élèves, sans le secours du maître ; synthèse des éléments faciles du chant et des solfèges qui précèdent. (Faire solfier le chant, par les élèves seuls, phrase par phrase, puis le faire chanter : adapter le même texte aux exercices précédents.)*



Au val, quand tout som-meille : Les fleurs et les oi-

seaux, En - fant, ta mè - re veil - le, veil - le, Au -  
près de ton ber - ceau.

7. Dictée musicale.

*Nota.* — Pour cette dictée, le maître fera ligner aux élèves une portée, mettre la clef, l'indication  $\text{C}$  ou  $\frac{4}{4}$  ; il dira que la 1<sup>re</sup> note c'est *do* d'en bas, une noire, puis il solmiserà l'exercice par petites phrases de deux mesures, que les élèves écriront ; il prendra les copies et les corrigera pour la leçon suivante. Il sera utile de commencer, au tableau noir, par dicter à un ou plusieurs élèves bien doués, deux mesures faciles, telles que les deux premières de la dictée ci-dessus. L'exercice est attrayant et fructueux.

## XV. Gymnastique (écoles des garçons).

(MANUEL FÉDÉRAL, ÉDITION 1912)

### A. Cours inférieur. *Elèves de 7 à 9 ans.*

I. EVOLUTIONS, MARCHÉ ET COURSE. — Manuel 1912, pages 45-48, Nos 1, 2, 3, 5, 6, 7, 8, 11.

II. EXERCICES LIBRES. — Manuel 1912, pages 50-54, Nos 1, 2, 4, 6, 7, 11, 12, 13, 15, 16, 17, 18, 25, 26, 27, 28, 29, 30, 32, 36, 41, 42, 50, 53, 56, 59.

III. APPAREILS PORTATIFS. — a) *Longue corde*, Nos 1, 2, 3, 6, 7, 9, 11, pages 54-55 ; b) *Petite balle*, Nos 1, 2, 5, 6, 7, 11, pages 55-56 ; c) *Poutrelles*, Nos 1, 2, 3, 4, page 57.

IV. JEUX. — Imitation des travaux manuels, page 58. — La poursuite, page 59. — Les bouchons, p. 60. — Le chat et la souris, p. 61. — Jacques, où es-tu ? p. 63. — Deux, c'est assez ; trois, c'est trop, p. 65. — L'homme noir. — La bataille des balles, p. 67.

### B. Cours moyen. *Elèves de 10 à 12 ans.*

I. EXERCICES DE MARCHÉ ET DE COURSE. — Voir Manuel 1912, pages 69-75.

II. EXERCICES LIBRES. — Exercices pour la 10<sup>me</sup> année, pages 78-82.

III. EXERCICES AUX APPAREILS. — a) *Espalier*, 10<sup>me</sup> année, p. 108. b) *Banc*, 10<sup>me</sup> année, p. 112-113.



IV. EXERCICES POPULAIRES <sup>1</sup>. — 1. Saut. — 2. Course. — 3. Lancer. — 4. Tirer et pousser. — 5. Lever. — 6. Grimper. — 7. Exercices préparatoires à la nage, pages 115-131.

V. JEUX <sup>1</sup>. — La poursuite, p. 131. — Deux, c'est assez ; trois, c'est trop, p. 132. — Le petit jeu de *barres*, p. 133. — Le ballon passé dans le cercle, p. 135. — La balle frappée avec refuges, p. 140.

**C. Cours supérieur.** *Elèves de 13 à 15 ans.*

I. EXERCICES DE MARCHÉ ET DE COURSE. — Voir Manuel 1912, p. 142-144.

II. EXERCICES LIBRES. — Exercices pour la 13<sup>me</sup> année, p. 144-148.

III. EXERCICES AUX APPAREILS. — a) *Espalier*, 13<sup>me</sup> année, p. 181-182 ; — b) *Banc*, 13<sup>me</sup> année, p. 186-187.

IV. EXERCICES POPULAIRES <sup>1</sup>. — 1. Saut. — 2. Course. — 3. Lancer. — 4. Tirer et pousser. — 5. Lever et jeter. — 6. Grimper. — 7. Nager.

V. JEUX <sup>1</sup>. — Gendarmes et maraudeurs, p. 201. — Les barres, p. 202. — La mouche, p. 207. — La balle au chasseur, p. 208. — La lutte à la balle entre deux partis, p. 212. — La balle frappée sans servant, p. 214.

*N.-B.* — Le programme de chant a été établi par M. l'abbé J. Bovet, professeur à Hauterive, et celui de gymnastique par M. G. Sterroz, professeur à Fribourg.

AU NOM DES INSPECTEURS SCOLAIRES :

*La Commission du programme annuel,*

**F. Barbey.**

**H. Currat.**

**J. Crausaz.**

La Direction de l'Instruction publique approuve le présent programme, pour l'année scolaire 1917-1918.

Fribourg, le 3 mars 1917.

*Le Conseiller d'Etat, Directeur,*

GEORGES PYTHON.

*N.-B.* — Il ne sera fait aucune distribution spéciale du programme qui précède.

<sup>1</sup> *Remarques.* — Le *Bulletin pédagogique* indiquera les exercices populaires et les jeux à étudier spécialement pendant l'année 1917.

