

Zeitschrift: Bulletin de l'Association Pro Aventico
Herausgeber: Association Pro Aventico (Avenches)
Band: 59 (2018)

Artikel: Un anneau en bronze à têtes de bélier à Avenches
Autor: Goldhorn, Denis
DOI: <https://doi.org/10.5169/seals-860465>

Nutzungsbedingungen

Die ETH-Bibliothek ist die Anbieterin der digitalisierten Zeitschriften auf E-Periodica. Sie besitzt keine Urheberrechte an den Zeitschriften und ist nicht verantwortlich für deren Inhalte. Die Rechte liegen in der Regel bei den Herausgebern beziehungsweise den externen Rechteinhabern. Das Veröffentlichen von Bildern in Print- und Online-Publikationen sowie auf Social Media-Kanälen oder Webseiten ist nur mit vorheriger Genehmigung der Rechteinhaber erlaubt. [Mehr erfahren](#)

Conditions d'utilisation

L'ETH Library est le fournisseur des revues numérisées. Elle ne détient aucun droit d'auteur sur les revues et n'est pas responsable de leur contenu. En règle générale, les droits sont détenus par les éditeurs ou les détenteurs de droits externes. La reproduction d'images dans des publications imprimées ou en ligne ainsi que sur des canaux de médias sociaux ou des sites web n'est autorisée qu'avec l'accord préalable des détenteurs des droits. [En savoir plus](#)

Terms of use

The ETH Library is the provider of the digitised journals. It does not own any copyrights to the journals and is not responsible for their content. The rights usually lie with the publishers or the external rights holders. Publishing images in print and online publications, as well as on social media channels or websites, is only permitted with the prior consent of the rights holders. [Find out more](#)

Download PDF: 29.01.2026

ETH-Bibliothek Zürich, E-Periodica, <https://www.e-periodica.ch>

Un anneau en bronze à têtes de bélier à Avenches

Denis Goldhorn

Résumé

Cette étude porte sur un élément de parure en alliage cuivreux mis au jour en 2014 sur le site de la route du Faubourg, au sud-ouest de la ville, dans un contexte daté entre la seconde moitié du I^{er} s. av. J.-C. et l'époque augusto-tibérienne. L'objet se présente sous la forme d'un anneau lisse orné de quatre têtes de bélier stylisées et est identifié comme un probable pendentif à valeur d'amulette. Il peut être rapproché d'une série de parures aux décors analogues, pour la plupart découvertes en contexte laténien dans une aire géographique englobant la Bavière, l'Autriche, la République tchèque, la Slovaquie et la Hongrie occidentale. C'est selon toute vraisemblance de cette vaste région orientale du domaine celtique que doit provenir cet objet.

Zusammenfassung

Diese Untersuchung behandelt ein Schmuckstück aus einer Kupferlegierung, das im Jahr 2014 in der Fundstätte an der Route du Faubourg im Südwesten der Stadt in einem Fundkontext zutage kam, der in die Zeit zwischen der zweiten Hälfte des 1. Jhs. v. Chr. und der augusteisch-tiberischen Zeit datiert wird. Das Objekt besteht aus einem glatten Ring, der mit vier stilisierten Widderköpfen geschmückt ist. Es handelt sich vermutlich um einen als Amulett dienenden Anhänger. Dieser kann mit einer Reihe von Schmuckstücken mit ähnlichen Verzierungen in Zusammenhang gebracht werden, die zum grössten Teil in latènezeitlichem Kontext gefunden wurden und aus einem geographischen Raum stammen, der von Bayern über Österreich, die Republik Tschechien, die Slowakei und das westliche Ungarn reicht. Die Herkunft dieses Objekts ist mit grosser Wahrscheinlichkeit in diesem weitumfassenden östlichen Gebiet mit keltischem Einfluss anzusetzen.

Mots-clés

Avenches
Aventicum
parure
orfèvrerie
alliage cuivreux
décor zoomorphe
tête de bélier

Stichwörter

Avenches
Aventicum
Schmuck
Goldschmiedearbeit
Kupferlegierung
zoomorpher Dekor
Widderkopf

Übersetzung: Silvia Hirsch

Introduction

Un anneau métallique à décor plastique zoomorphe a été mis au jour lors d'une fouille préventive effectuée en 2014 à la route du Faubourg 10 à Avenches (fig. 1)¹. Une publication exhaustive de cette intervention comprenant une description des vestiges et l'étude du mobilier associé (céramique, métallique, numismatique et faunique) étant prévue prochainement, on se cantonnera ici à un bref rappel des éléments principaux de la fouille en renvoyant au premier bilan dressé peu après².

Contexte archéologique et mobilier associé

Cette intervention a mis en évidence, sous d'importants vestiges gallo-romains et médiévaux, une occupation datée de la fin de La Tène et de la période augustéenne ancienne (c. 50-15/10 av. J.-C.). Cet habitat se développe le long de la voie reliant les agglomérations d'Yverdon-les-Bains et d'Avenches, sur un axe majeur entre les bassins rhodanien et rhénan. Cette route, attestée au plus tard durant les années

70/69 av. J.-C., est probablement déjà en fonction dès la seconde moitié du II^e s. avant notre ère³.

Le tronçon de voie fouillé en 2014 se présente sous la forme d'un tapis de galets installé directement sur le substrat naturel (fig. 2). Les deux ensembles de mobilier (K 16448 et K 16449), correspondant à la partie supérieure de la route d'où provient l'anneau, ont livré peu d'éléments datants. Relevons la présence de trois monnaies⁴ – un denier républicain (49 av. J.-C.)⁵, un petit bronze celte indéterminé (Sénons?, dès 60 av. J.-C.)⁶ et un as de Vienne « COPIA » (36 av. J.-C.)⁷ – dont les dates d'émission s'intègrent parfaitement à la fourchette chronologique retenue pour toute l'occupation du site. Les rares céramiques associées⁸ – TS italique du service I, cruche AV 301 évoluée, amphore Dressel 1⁹; TS italique, cruche, bol peint dit « de Roanne »¹⁰ – sont pour l'essentiel datées de

1 Inv. 14/16448-16.

2 Schenk/Amoroso/Blanc 2016.

3 Castella/Eschbach 2014, p. 214-215.

4 Étude en cours par Nathalie Wolfe-Jacot, SMRA.

5 Inv. 14/16448-12.

6 Inv. 14/16448-13.

7 Inv. 14/16449-02.

8 Étude en cours par Daniel Castella, SMRA.

9 K 16448.

10 K 16449.

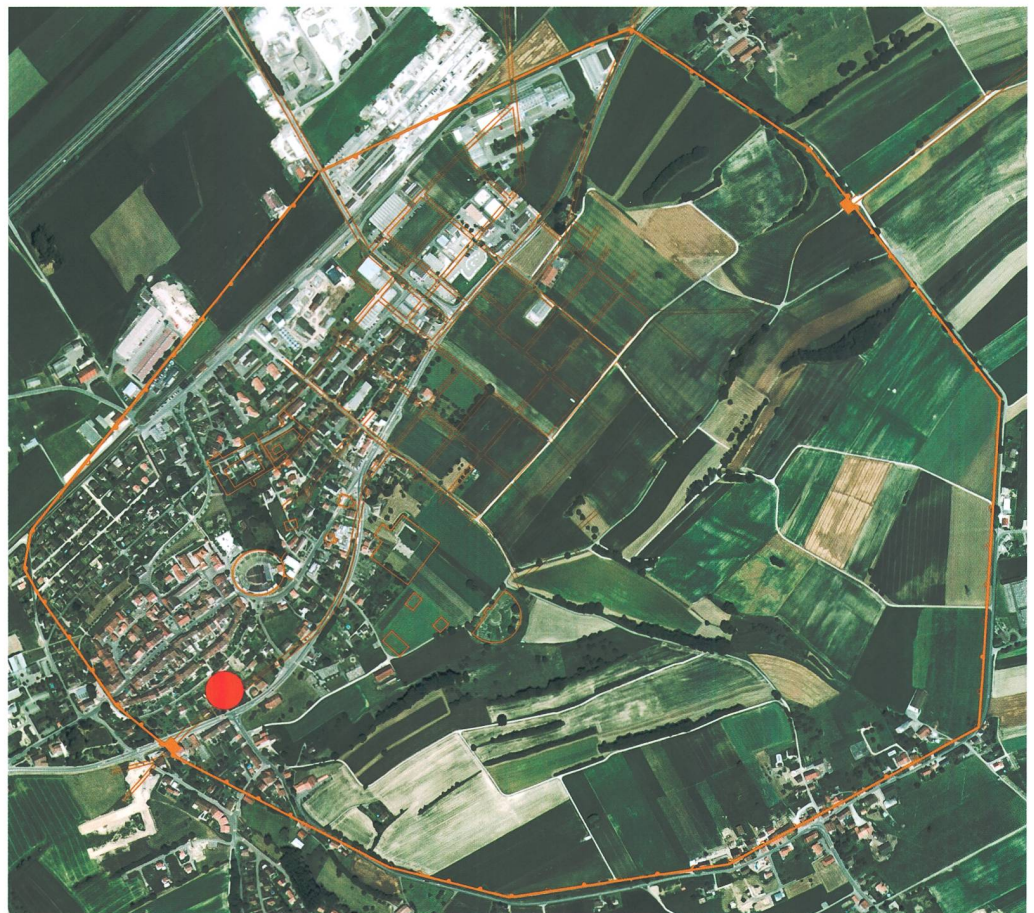
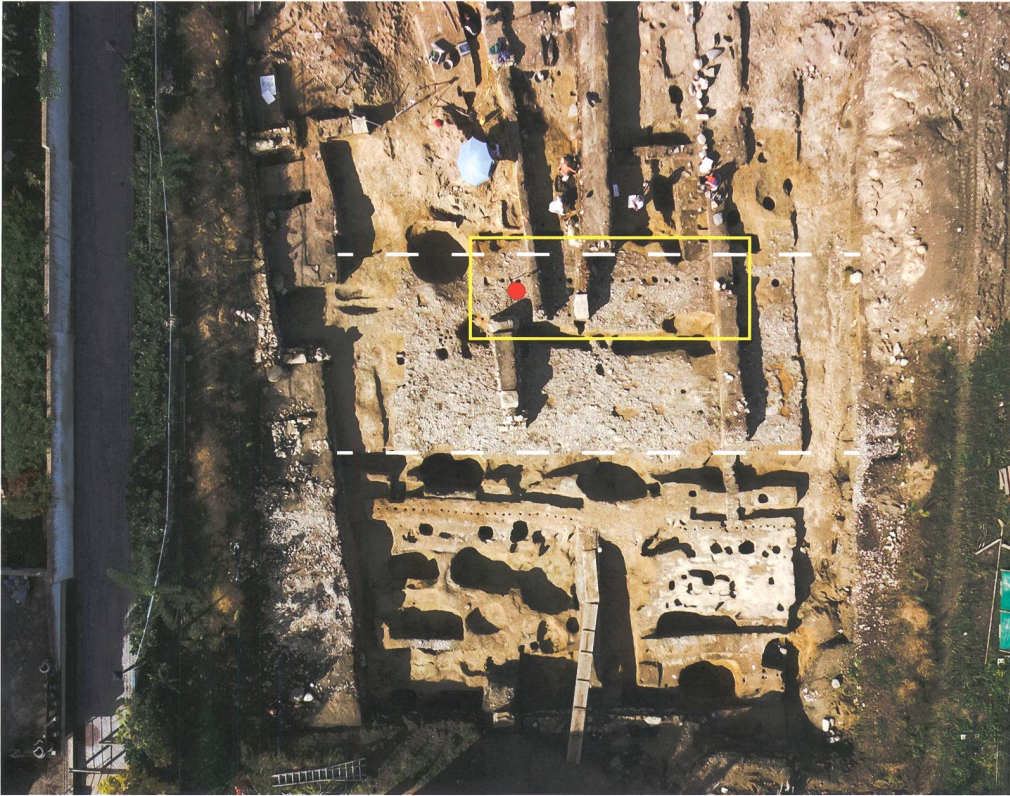


Fig. 1

Vue aérienne d'Avenches, avec la surimpression du plan schématique de la ville romaine et la situation du site de la route du Faubourg (2014) (disque rouge).

**Fig. 2**

Vue aérienne du site de la route du Faubourg, en cours de fouille en été 2014. En blanc le tracé de la voie «celtique»; en jaune, l'emplacement du bâtiment empiétant sur la voie; en rouge, le lieu de découverte de l'anneau.

l'époque augustéenne ancienne, voire moyenne. Enfin, parmi les deux fibules issues de ces niveaux, si l'une – ressort à quatre spires et corde externe, arc filiforme tendu¹¹ – s'intègre bien dans un faciès tardo-laténien, l'autre – cache-ressort, arc rectiligne outrepassant¹² – témoigne de l'utilisation de cette voie encore quelque temps après la fin de cette phase d'occupation, soit au moins durant la période augustéenne moyenne/récente. Enfin, plusieurs éléments d'armement (deux pointes de trait pyramidale à douille¹³ et un fragment d'*umbo* fusiforme¹⁴) illustrent vraisemblablement la fonction du bâtiment empiétant sur la partie nord de la chaussée (fig. 2)¹⁵, interprété avec réserve comme un poste de contrôle¹⁶ lié aux derniers états de l'occupation (env. 25-15/10 av. J.-C.). Considéré dans sa globalité, le mobilier céramique et métallique issu de ces niveaux est très homogène. Aucun aménagement antérieur à la voie n'a été observé et, au début de notre ère¹⁷, le secteur est remblayé et la route décalée d'environ quatre à cinq mètres vers le sud afin de constituer la voie principale de la ville romaine (*decumanus maximus*). Tous ces

éléments permettent de proposer une datation pour l'anneau entre la seconde moitié du I^{er} s. av. J.-C. et les premières décennies de notre ère.

L'anneau avenchois...

Découvert en bordure nord de la voie (fig. 2), dans une gangue de corrosion volumineuse et compacte, l'artefact, façonné en alliage cuivreux, pèse après dégagement 29,3 g. Il possède une patine verdâtre teintée de reflets rouge bordeaux typique des produits de corrosion d'alliage cuivreux (fig. 3). Sa découverte sur la chaussée suggère une perte accidentelle. L'objet se présente sous la forme d'un anneau à jonc lisse de forme très légèrement ovale et de section circulaire (diam. ext. 29 mm, diam. int. 19-22 mm, diam. sect. 3 mm) (fig. 4). Son décor est constitué de quatre têtes animales formées d'un fil de bronze se séparant en deux afin de matérialiser les cornes (long. 16-19 mm, larg. 14 mm). Deux nodosités (les yeux) et une incision (la bouche) complètent le visage de l'animal. Les têtes possèdent la même orientation et sont disposées de manière grossièrement symétrique. En trois endroits, elles sont séparées par une série de trois nodosités transversales sur la partie externe de l'anneau. Notons que la portion de l'anneau non bouletée est aussi la plus courte entre deux têtes animales. L'enroulement des cornes tout comme leur extrémité bouletée ne laisse ici aucun doute

11 Inv. 14/16449-06.

12 Inv. 14/16449-01.

13 Inv. 14/16448-74 et 14/16448-75.

14 Inv. 14/16449-01.

15 Pour plus de détails sur le bâtiment, cf. Schenk/Amoroso/Blanc 2016, p. 203-204 et fig. 16, p. 200.

16 Goldhorn 2017, p. 75-76.

17 Probablement à l'époque tibérienne (datation à confirmer par l'étude des niveaux gallo-romains).

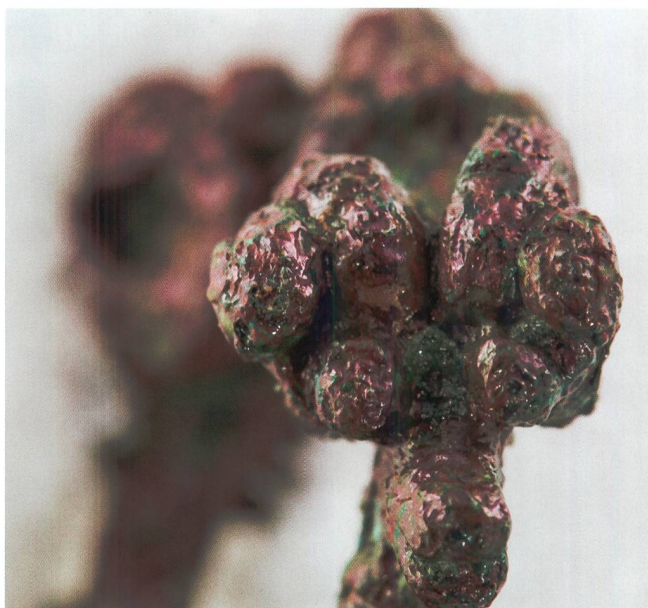


Fig. 3
L'anneau d'Avenches et vue rapprochée de l'une des têtes de bélier. Inv. 14/16448-16. Échelle 2:1 (détail: 4:1).

quant à l'identification de figures de béliers¹⁸. Les têtes ont dû être fixées à l'anneau dans un second temps, mais il est impossible de savoir si cette opération a été réalisée par brasure ou par soudure. De nombreux grains de silice encore incrustés entravent l'observation des techniques de fabrication et un dégagement plus poussé risquerait d'endommager la surface originelle de l'objet.

... et les autres anneaux à têtes de bélier

Sans être très nombreux, les anneaux en alliage cuivreux ornés de têtes de bélier sont aujourd'hui attestés par une série de trouvailles (fig. 5-7). Une étude de Claudia Tappert parue en 2000 en recensait déjà 22¹⁹, dont un d'identification incertaine (fig. 5-7, n° 20) et un autre supposé mais aujourd'hui perdu (fig. 6-7, n° 15). La grande majorité ne présentent que des figurations de béliers, mais deux exemplaires sont dotés d'un décor mixte même si, dans les deux cas, l'un des motifs n'est pas clairement identifié (fig. 5-7, n° 20 et 21). À notre connaissance, au moins cinq nouvelles découvertes, outre celle d'Avenches, peuvent encore être citées. Trois ont été faites en Autriche (fig. 5-7, n° 2 à 4), une en Slovaquie (fig. 5-7, n° 28) et la dernière (fig. 5-7,

n° 22) à l'occasion d'une prospection menée dans la commune de Chermignac (Charente-Maritime, F).

La morphologie et les dimensions de ces anneaux varient (fig. 5 et 7). La majorité des occurrences (16 sur 27²⁰), y compris l'anneau d'Avenches, montre un diamètre interne compris entre 15 et 25 mm. Plus rares, les individus de grande taille peuvent atteindre jusqu'à 80 mm. Le nombre de têtes varie généralement entre trois et quatre, les exemplaires les plus grands, souvent fragmentaires, en possédant parfois plus. Les représentations peuvent être affrontées ou placées selon une orientation similaire. Différents motifs (nodosités, « bagues » ou pseudo-filigree) complètent régulièrement l'ornementation de ces anneaux.

L'anneau avenchois ne correspond exactement à aucun type proposé par C. Tappert²¹. Il s'apparente à la série 3, caractérisée par quatre têtes animales (taureaux ou béliers) et plus précisément à la variante A, dont l'anneau est également orné de nodosités, présentes à Avenches sous la forme de séries de trois nodosités transversales. Il s'en distingue néanmoins par l'orientation identique de ces motifs, alors que les autres exemplaires de cette série possèdent deux paires de têtes affrontées. Son diamètre interne (19-22 mm) dépasse de peu la fourchette de mensuration retenue par l'auteur pour le type (entre 13 et 18 mm). Relevons cependant qu'un exemplaire montre un diamètre interne de 33 mm (fig. 5-7, n° 12).

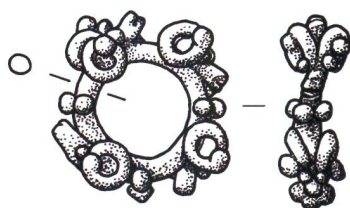


Fig. 4
L'anneau d'Avenches. Inv. 14/16448-16. Échelle 2:3.

¹⁸ Cluytens 2008, p. 10-12.

¹⁹ C. Tappert en comptabilise 23 mais l'un des individus décrits comme provenant de Stradonice (Tappert 2000, cat. 36) correspond en réalité à l'un des exemplaires de Ptení (Hlava 2015, p. 264-265).

²⁰ Les dimensions de l'individu de Mauerkirchen (fig. 6-7, n° 4) ne sont pas connues.

²¹ Tappert 2000.

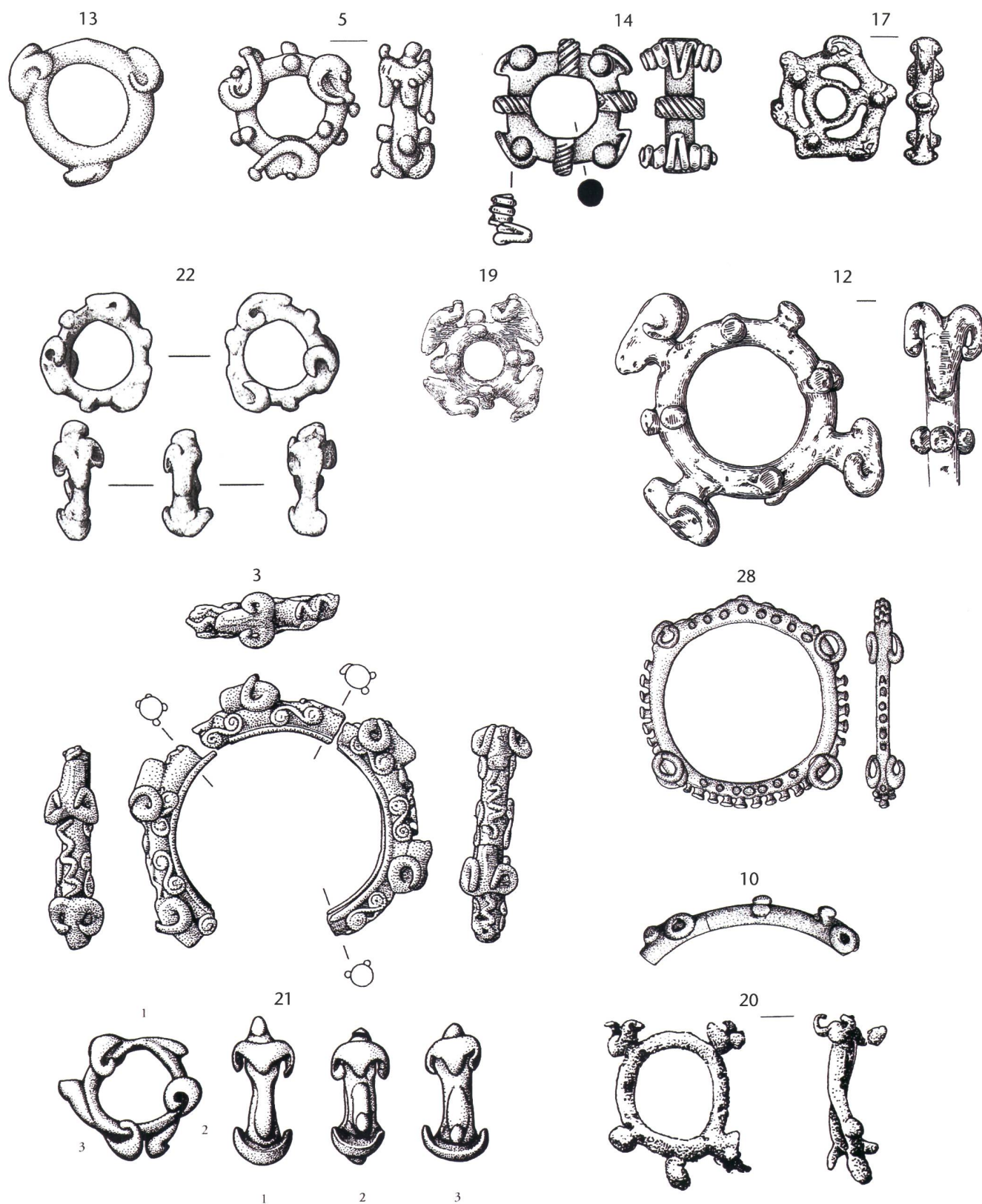


Fig. 5

Sélection de quelques anneaux à têtes de bélier illustrant les variations morphologiques et dimensionnelles. Les n^{os} renvoient à la carte de répartition et au tableau synoptique (fig. 6 et 7). Échelle 2:3.

13 Tappert 2000, Abb. 4.1, p. 179

5 Tappert 2000, Abb. 4.2, p. 179

14 Hlava 2015, obr. 10.1c, p. 261

17 Tappert 2000, Abb. 4.5, p. 179

22 Gomes de Soto 2014, fig. 23.2, p. 197

19 Tappert 2000, Abb. 6.2, p. 181

12 Tappert 2000, Abb. 6.1, p. 181

3 Urban 1998, Abb. 1, p. 800

28 Pieta 2010, pl. 136, n° 14, p. 328

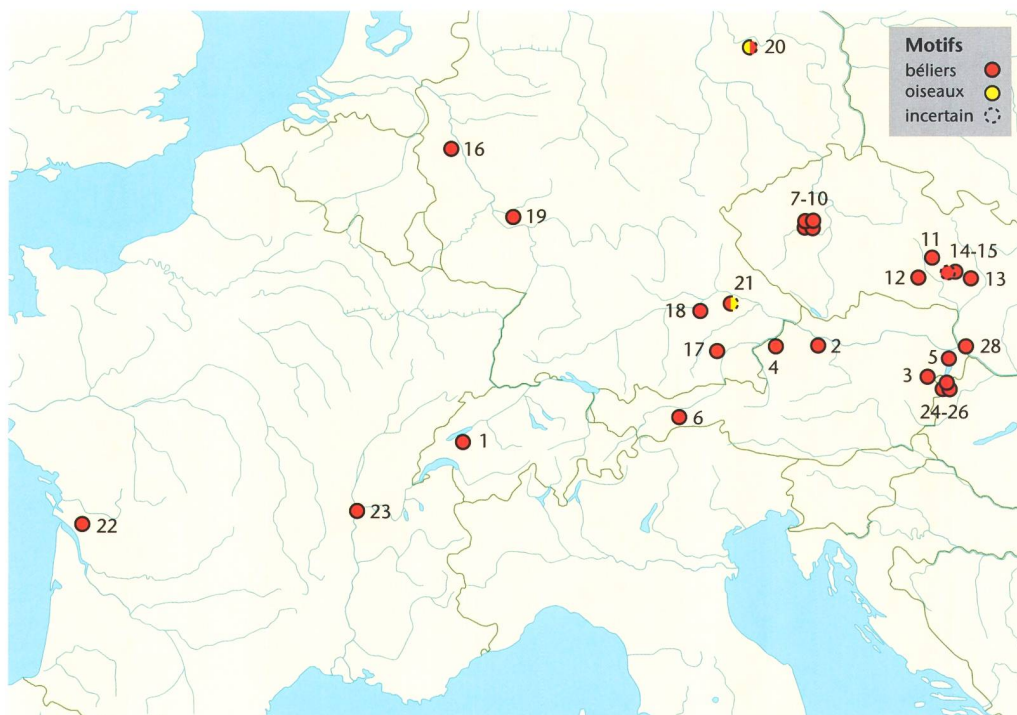
10 Tappert 2000, Abb. 9.3, p. 184

21 Tappert 2000, Abb. 1, p. 174

20 Tappert 2000, Abb. 8, p. 184

Fig. 6

Carte de répartition des anneaux à têtes de bélier. D'après Tappert 2000, Abb. 13, p. 188, actualisé par l'auteur. Les chiffres renvoient au tableau de la fig. 7.



La datation de ces artefacts reste problématique car la plupart sont des découvertes anciennes, isolées ou hors contexte. Ils sont toutefois généralement mis au jour sur ou à proximité de sites occupés entre la seconde moitié du III^e et le I^{er} s. av. J.-C. Plusieurs auteurs s'accordent aujourd'hui à les dater entre La Tène finale (LT D) et l'époque augustéenne ancienne²².

La carte de répartition actualisée confirme les observations de C. Tappert²³, à savoir leur présence sur tout le territoire de la Celtique continentale, des côtes atlantiques jusqu'en Bohême et du nord de l'Allemagne jusqu'aux Alpes (fig. 6). Une zone géographique comprenant la Bavière, l'Autriche, la République tchèque, la Slovaquie et la Hongrie occidentale, regroupe néanmoins la grande majorité des découvertes, concentration qui pourrait bien témoigner de la région d'origine de ces objets. Cette question, tout comme celle des lieux de production, reste malgré tout encore débattue²⁴.

La seule fonction attestée pour ces anneaux est celle de pendentifs. En effet, plusieurs individus présentent une déformation ou un canal d'usure²⁵, alors que d'autres montrent une cassure au niveau d'une protubérance interprétée comme l'élément de suspension²⁶. Ces observations sont confirmées par au moins un ensemble funéraire²⁷ ainsi que par les dépôts de Ptení (CZ)²⁸ et de Schwarzenbach (A)²⁹ où les anneaux sont associés, entre autres, à des anneaux bouletés, des perles en pâte de verre et d'autres pendeloques. La cassure de l'une des cornes de l'anneau d'Avenches et le fait que l'enroulement de celles-ci laisse un espace vide d'env. 3 à 4 mm, laisse supposer qu'elles aient pu servir d'éléments de suspension.

Une valeur d'amulette est souvent attribuée à ces anneaux. Plus récemment, les hypothèses d'une fonction votive ou d'objet utilisé lors d'invocations ont aussi été émises³⁰. Le principal argument proviendrait de l'analogie observée entre les anneaux à décors zoomorphes et les rouelles gauloises, un rapprochement corroboré par l'anneau de Kolbermoor-Lohholz (D), dont l'aspect rappelle certaines rouelles (fig. 5-7, n° 17). Si la relation des rouelles avec la sphère cultuelle a pu être mise en avant par leurs découvertes en grand nombre dans plusieurs sanctuaires laténiens de Gaule Belgique³¹ et par leur probable association avec la divinité gauloise Taranis, les arguments soutenant cette hypothèse pour les anneaux à têtes de bélier sont plutôt ténus. Leur usage en contexte cultuel n'est attesté que par leur présence dans les dépôts de Ptení (CZ) et de Schwarzenbach (A) et peut-être par la découverte d'un individu dans le Rhin (dépôt?) (fig. 6-7, n° 7). L'hypothèse d'une utilisation lors de pratiques rituelles est toutefois renforcée par la mise au jour, dans des contextes

22 Urban 1998, p. 801; Tappert 2000, p. 196 et 200; Gomez de Soto 2014, p. 196-197; Roncador 2017, p. 113.

23 Tappert 2000, p. 188-189.

24 Gomez de Soto 2014, p. 200-201.

25 Gomez de Soto 2014, p. 196.

26 Tappert 2000, p. 173.

27 Hundt 1935.

28 Hlava 2015.

29 Urban 1998.

30 Pieta 2010, p. 326.

31 Cf. p. ex. Piette/Depeyrot 2008 et Debord 1989.

N°	Pays	Lieu de découverte	Motifs	Datation	Contexte/commentaire	Diam. int. (mm)	Références bibliogr.
1	CH	Avenches, Vaud	bélier	LT D2b - Aug. anc.	voirie, près d'un habitat	19-22	-
2	A	Neubau bei Linz, Oberösterreich	bélier	200 - 1 av. J.-C.	habitat	env. 16	Gruber 2013
3		Schwarzenbach, Niederösterreich	bélier	LT D	dépôt	env. 53	Urban 1998
4		Mauerkirchen, Oberösterreich	bélier			-	Artner 2007, Abb. 7, p. 25
5		Jois, Burgenland	bélier	LT D - début de la pér. impériale ?	prospection, à proximité d'un habitat romain	20	Tappert 2000, cat. 26
6		Wattens, Himmelreich-Terrasse, Tirol	bélier	LT D - début de la pér. impériale ?	découverte ancienne non stratifiée	15	Tappert 2000, cat. 29
7	CZ	Hradišič bei Stradonice, Bohème	bélier	LT C2 - LT D	découvertes de surface, près de l' <i>oppidum</i>	env. 17	Tappert 2000, cat. 37
8			bélier	LT C2 - LT D		16	Tappert 2000, cat. 38
9			bélier	LT C2 - LT D		env. 46-48	Tappert 2000, cat. 39
10			bélier	LT C2 - LT D		env. 80	Tappert 2000, cat. 40
11		Jaroměřice nad Rokytnou, Moravie	bélier	LT C2 - LT D (?)	habitat	env. 50	Tappert 2000, cat. 41
12		Malhostovice, Moravie	bélier		découverte de surface	33	Tappert 2000, cat. 43
13		Němčice nad Hanou, Moravie	bélier		découverte de surface, près d'un habitat (?)	env. 20	Tappert 2000, cat. 44
14		Ptení, Moravie	bélier	LT D1	dépôt	18	Hlava 2015; Tappert 2000, cat. 46 (= cat. 36)
15			bélier?	LT D1	comme n° 14, mais aujourd'hui perdu	23	Tappert 2000, cat. 45
16		D	Köln, Nordrhein-Westfalen	bélier			22-23
17	Kolbermoor-Lohholz, Oberbayern		bélier	LT D - début de la pér. impériale ?	découverte de surface	20	Tappert 2000, cat. 5
18	Manching, Oberbayern		bélier	LT C2 - LT D ?	prospection, découverte de surface, près de l' <i>oppidum</i> (?)	18	Tappert 2000, cat. 6
19	Erbach, Hessen		bélier		fluvial (Rhin), dragage	15	Tappert 2000, cat. 8
20	Neu-Plötzin, Brandenburg		oiseau et bélier?	fin I ^{er} s. av. J.-C. - changement d'ère	funéraire, incinération	22-24	Tappert 2000, cat. 7
21	Straubing, Niederbayern		bélier et oiseau ?	I ^{er} s. av. J.-C. ?	funéraire (mobilier de l'âge du Bronze et laténien)	21	Tappert 2000, cat. 10
22	F	Chermignac, Charente-Maritime	bélier	LT ?- pér. impériale	prospection	17-19	Gomes de Soto 2014
23		Lyon, Rhône	bélier			38	Tappert 2000, cat. 14
24	H	Velem-Szentvid	bélier	LT D	découvertes de surface, près de l' <i>oppidum</i>	46	Tappert 2000, cat. 48
25			bélier	LT C2 - LT D		env. 50-60	Tappert 2000, cat. 49
26			bélier	LT C2 - LT D		env. 60	Tappert 2000, cat. 50
27		provenance indét.	bélier	-		54 ?	Tappert 2000, cat. 51
28	SK	Bratislava-Devín	bélier	LT D		43-44	Pieta 2010

particuliers, d'anneaux zoomorphes ornés de différents motifs. C'est le cas en particulier de deux individus décorés de têtes de taureau, l'un trouvé dans la Sône à Lux près de Chalon-sur-Sône (Sône-et-Loire, F)³² et l'autre dans une grotte à Lancey-le-Long (Doubs, F)³³. L'exemple le plus parlant reste l'anneau de Port (BE, CH)³⁴, découvert dans un ancien bras de la Thielle et associé à de nombreuses armes, outils et éléments de parures. La valeur magico-religieuse rattachée à l'image du bélier transparaît notamment dans l'utilisation d'une partie de cet animal (la tête ou simplement les cornes) dans la construction

de figures mythologiques telles que le serpent cornu, qui symboliserait la richesse et l'abondance³⁵. Une symbolique solaire et protectrice est généralement attribuée au bélier. Celle-ci est notamment mise en avant pour les chenets et les trépieds, souvent ornés de têtes ou de cornes de bélier, et régulièrement associés au culte domestique, en particulier à celui du foyer³⁶.

Si elles ne permettent pas d'assurer la symbolique de ces anneaux, ces quelques considérations soulignent leur origine celtique et pourraient, par extension et sous toute réserve, désigner l'appartenance ethnique de son détenteur. Égaré au bord de la chaussée, à proximité d'un probable poste de contrôle romain³⁷, lorsque l'agglomération laténienne cède sa place à la ville romaine, il nous offre peut-être un témoignage indirect des contacts entre la population indigène et les nouveaux maîtres des lieux, voire de l'implication de l'aristocratie locale dans la création de la ville nouvelle.

Fig. 7

Tableau récapitulatif des anneaux pris en considération dans cette étude. La numérotation renvoie à la carte de la fig. 6. D'après Tappert 2000, actualisé par l'auteur.

32 Tappert 2000, cat. 16.

33 Tappert 2000, cat. 15.

34 Wyss/Rey/Müller 2002, cat. 256; Tappert 2000, cat. 33.

35 Cluytens 2008, p. 95.

36 Kneubühl 2017, p. 139.

37 Goldhorn 2017, p. 75-76.

Bibliographie

Revues, séries et sigles

BHM

Bernisches Historisches Museum, Bern.

BPA

Bulletin de l'Association Pro Aventico, Avenches.

CAR

Cahiers d'archéologie romande, Lausanne.

SMRA

Site et Musée romains d'Avenches.

Monographies et articles

Artner 2007

W. Artner, Ein keltisches Armreiffragment aus Graz, in: E. Christof, G. Koiner et al. (Hrsg.), *ΠΟΤΝΙΑ ΘΗΡΩΝ. Festschrift für Gerda Schwarz zum 65. Geburtstag*, Wien, 2007, p. 21-25.

Castella/Eschbach 2014

D. Castella, F. Eschach, Le pont celtique des *Avanturies* à Payerne (Vaud, Suisse), in: J. Bullinger, P. Crotti, C. Huguenin (dir.), *De l'âge du Fer à l'usage du verre. Mélanges offerts à Gilbert Kaenel, dit «Auguste» à l'occasion de son 65^e anniversaire* (CAR 151), Lausanne, 2014, p. 207-216.

Cluytens 2008

M. Cluytens, *L'utilisation du motif du bélier dans l'art celtique à l'âge du Fer*, Master Sciences historiques, philologiques et religieuses (...), École Pratique des Hautes Études (IV^e section), 2008, (inédit).

<https://www.academia.edu/33451851/L'utilisation_du_motif_du_bélier_dans_l'art_celtique_a_l'âge_du_Fer>

Debord 1989

J. Debord, Les rouelles de Villeneuve-Saint-Germain (Aisne), *Bulletin de la Société archéologique champenoise* 82, 1989.4, p. 25-31.

Goldhorn 2017

D. Goldhorn, *Le mobilier métallique des niveaux précoces de la fouille effectuée à la route du Faubourg 10 à Avenches*, travail de master en Sciences de l'Antiquité, Université de Lausanne, 2017 (inédit).

Gomez de Soto 2014

J. Gomez de Soto, De l'anneau en bronze à têtes de béliers de Chermignac (Charente-Maritime) et de quelques pièces de harnais. La Tène finale de Gaule de l'Ouest, in: Ch. Gosden, S. Crawford, K. Ulmschneider, *Celtic Art in Europe. Making Connections. Essays in Honour of Vincent Megaw on his 80th Birthday*, Oxford, 2014, p. 196-205.

Gruber 2013

H. Gruber, Neue Ausgrabungen in der Spätlatènezeitlichen Siedlung von Hörsichching-Neubau, in: E. M. Ruprechtsberger, O. H. Urban (Hrsg.), *Vom Keltenschant zum frühen Linze* (Linzer *Archäologische Forschungen* 43), Linz, 2013, p. 83-91.

Hlava 2015

M. Hlava, Laténský depot z Ptení (okr. Prostějov): nová fakta – Latènezeitliches Depot von Ptení (Landkr. Prostějov): neue Fakten (traduction de B. Židková), *Pamatky Archeologické* 106, 2015, p. 247-290.

Hundt 1935

H.J. Hundt, Spätlatèneimport in Grabfunden von Neu-Plötzin, Mark Brandenburg, *Germania* 19.3, 1935, p. 239-248.

Kneubühl 2017

C. Kneubühl, Une tête de bélier en molasse, in: O. Presset et al., *L'insula 15: genèse et évolution d'un quartier d'Avenches/Aventicum. Les fouilles de 2013 dans l'habitation sud-ouest*, BPA 58, 2017, p. 133-139.

Pieta 2010

K. Pieta, *Die keltische Besiedlung der Slowakei. Jüngere Latènezeit*, Nitra, 2010.

Piette/Depeyrot 2008

J. Piette, G. Depeyrot, *Les monnaies et les rouelles du sanctuaire de la Villeneuve-au-Châtelot (Aube) (2^e s. av. J.-C. – 5^e s. ap. J.-C.)* (Moneta 74), Wetteren, 2008.

Roncador 2017

R. Roncador, *Celti e Reti: Interazioni tra popoli durante la seconda età del Ferro in ambito alpino centro-orientale*, Roma, 2017.

Schenk/Amoroso/Blanc 2016

A. Schenk, H. Amoroso, P. Blanc, Chroniques des fouilles archéologiques. 2014.01 – Route du Faubourg, BPA 56, 2014-2015 (2016), p. 190-230.

Tappert 2000

C. Tappert, Ein keltischer Widderkopfring aus Straubing und Verwandte Tierprotomringe, *Jahresbericht des historischen Vereins für Straubing und Umgebung* 100/I, 1998 (2000), p. 173-217.

Urban 1998

O. H. Urban, Ein keltisches Bronzedepot mit Amulettring aus Schwarzenbach bei Wiener Neustadt, in: Ch. Tuczay, U. Hirhager, K. Lichtblau (Hrsg.), *Ir sult sprechen willekomen. Grenzenlose Mediävistik. Festschrift für Helmut Birkhan zum 60. Geburtstag*, Bern/Berlin/Frankfurt a. M./New-York/ Paris/Wien, 1998, p. 798-807.

Wyss/Rey/Müller 2002

R. Wyss, T. Rey, F. Müller, *Gewässerfunde aus Port und Umgebung. Katalog der latène- und römischen Funde aus der Zihl* (Schriften des BHM 4), Bern, 2002.

Crédit des illustrations

Fig. 1, 2, 6

Documents SMRA.

Fig. 3

Photos A. Schneider, SMRA.

Fig. 4

Dessin C. Matthey, SMRA.

Fig. 5

Crédits mentionnés en légende de la figure.

Fig. 6, 7

Carte et tableau D. Goldhorn, SMRA, d'après C. Tappert, Ein keltischer Widderkopfring aus Straubing und Verwandte Tierprotomringe, *Jahresbericht des historischen Vereins für Straubing und Umgebung* 100/I, 1998 (2000), Abb. 13, p. 188, et p. 200-217.