

**Zeitschrift:** Bulletin de l'Association Pro Aventico  
**Herausgeber:** Association Pro Aventico (Avenches)  
**Band:** 47 (2005)

**Artikel:** Etude paléoanthropologique et paléopathologique des sujets inhumés à Avenches dans les nécropoles d'A la Montagne et de la porte de l'Ouest/Sur Fourches  
**Autor:** Karmar, Christiane / Blanc, Pierre  
**Kapitel:** Le cadre archéologique  
**DOI:** <https://doi.org/10.5169/seals-246214>

### **Nutzungsbedingungen**

Die ETH-Bibliothek ist die Anbieterin der digitalisierten Zeitschriften auf E-Periodica. Sie besitzt keine Urheberrechte an den Zeitschriften und ist nicht verantwortlich für deren Inhalte. Die Rechte liegen in der Regel bei den Herausgebern beziehungsweise den externen Rechteinhabern. Das Veröffentlichen von Bildern in Print- und Online-Publikationen sowie auf Social Media-Kanälen oder Webseiten ist nur mit vorheriger Genehmigung der Rechteinhaber erlaubt. [Mehr erfahren](#)

### **Conditions d'utilisation**

L'ETH Library est le fournisseur des revues numérisées. Elle ne détient aucun droit d'auteur sur les revues et n'est pas responsable de leur contenu. En règle générale, les droits sont détenus par les éditeurs ou les détenteurs de droits externes. La reproduction d'images dans des publications imprimées ou en ligne ainsi que sur des canaux de médias sociaux ou des sites web n'est autorisée qu'avec l'accord préalable des détenteurs des droits. [En savoir plus](#)

### **Terms of use**

The ETH Library is the provider of the digitised journals. It does not own any copyrights to the journals and is not responsible for their content. The rights usually lie with the publishers or the external rights holders. Publishing images in print and online publications, as well as on social media channels or websites, is only permitted with the prior consent of the rights holders. [Find out more](#)

**Download PDF:** 19.02.2026

**ETH-Bibliothek Zürich, E-Periodica, <https://www.e-periodica.ch>**

## Le cadre archéologique

Pierre BLANC

La fouille d'un petit secteur de la nécropole de la porte de l'Ouest en l'an 2000, dans le cadre des travaux d'équipement préliminaires liés à la réalisation d'un vaste complexe immobilier au lieu-dit *Sur Fourches*, et la découverte fortuite, l'année suivante, d'une nouvelle nécropole au lieu-dit *A la Montagne*, à l'est des quartiers d'habitat de la ville romaine, ont donné un nouvel élan aux recherches désormais plus que centenaires consacrées au domaine funéraire avenchois<sup>1</sup>. Qu'il suffise de mentionner parmi celles-ci les publications encore récentes de la nécropole du Port<sup>2</sup> et,

surtout, du complexe funéraire d'*En Chaplix*<sup>3</sup>, tous deux en périphérie nord de la ville (fig. 1), et le travail de synthèse, à paraître prochainement, concernant les pratiques funéraires à Avenches et dans sa région durant le Haut-Empire<sup>4</sup>.

Les fructueuses investigations menées dans la région de *Sur Fourches* et *A la Montagne* n'ont à ce jour fait l'objet d'aucun travail d'élaboration systématique : l'analyse des sépultures elles-mêmes et de leurs relations stratigraphiques, l'interprétation des structures funéraires apparentées, de même que l'inventaire et l'étude du riche mobilier funéraire qui leur était associé restent donc à faire.

Des circonstances favorables ont par contre permis de mener à terme l'étude anthropologique des quelque

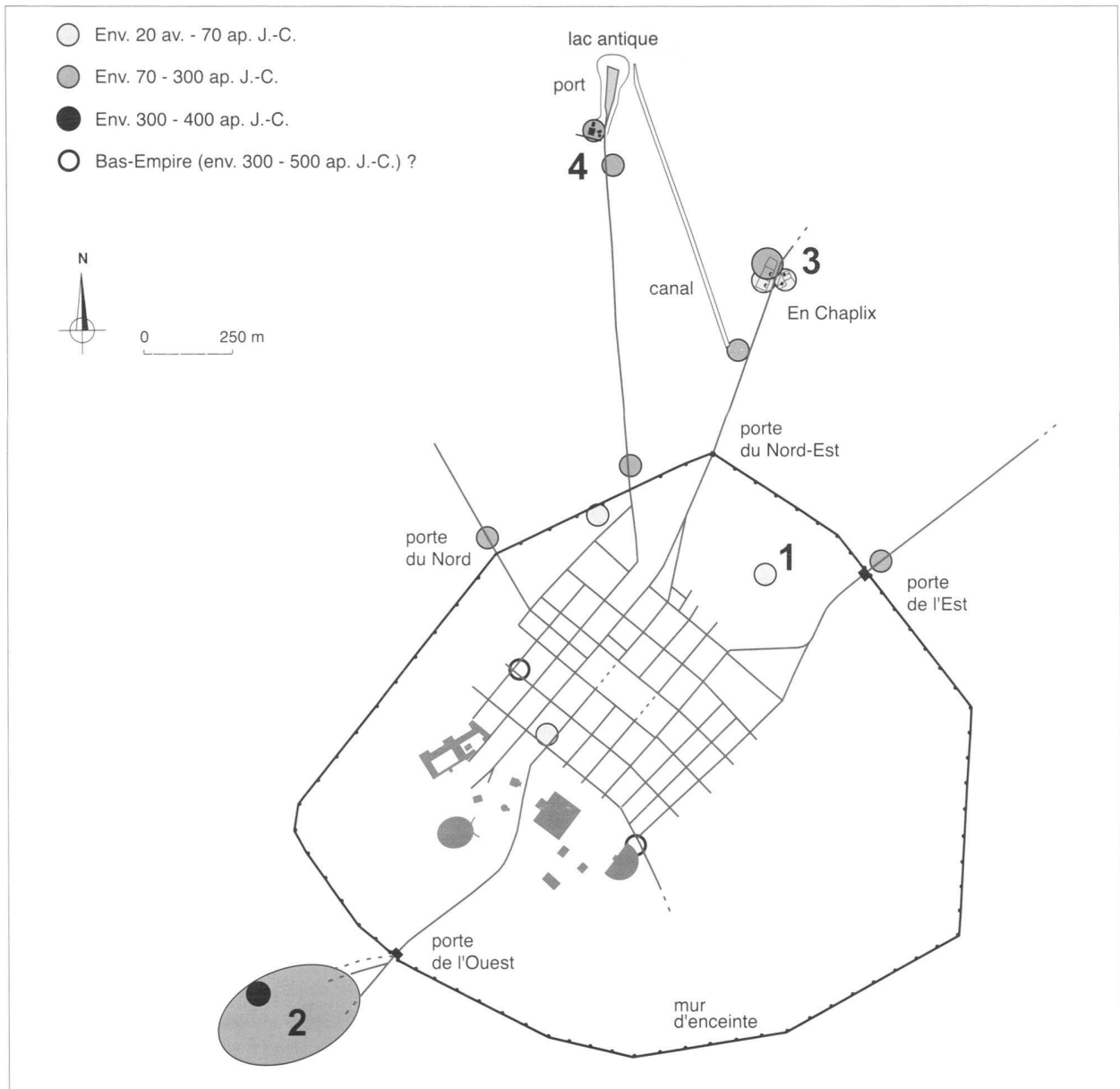


Fig. 1. Plan de situation schématique des principaux sites funéraires d'Avenches. 1 : A la Montagne. 2 : nécropole de la porte de l'Ouest/Sur Fourches. 3 : En Chaplix. 4 : nécropole du Port.

<sup>1</sup> CASTELLA *et al.* 2001.

<sup>2</sup> CASTELLA *et al.* 1987.

<sup>3</sup> CASTELLA *et al.* 1999.

<sup>4</sup> CASTELLA/BLANC 2006.

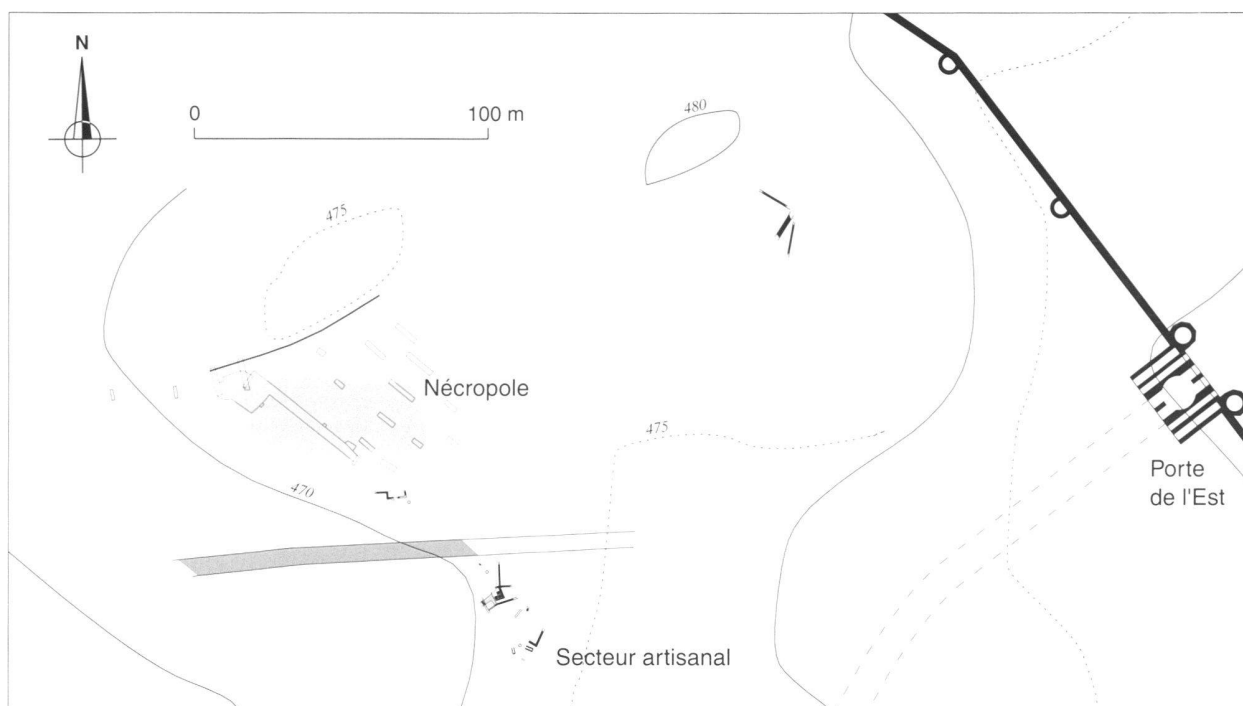


Fig. 2. Plan de situation de la nécropole A la Montagne (fig. 1, 1).

50 tombes à inhumation d'individus adultes et de tout petits enfants mises au jour au cours de ces deux interventions. L'apport indéniable de cette discipline à notre connaissance de la population gallo-romaine de la capitale de Helvètes a motivé la présente publication de ces résultats, confrontés à ceux obtenus sur d'autres sites funéraires d'Avenches et de sa proche région. Les paragraphes introductifs qui suivent n'ont d'autre intention que de faire une rapide présentation des deux principaux secteurs concernés, mais aussi des sites de comparaisons retenus (nécropoles d'En Chaplix et du Port d'Avenches, nécropole de Payerne-Route de Bussy)<sup>5</sup>.

### La nécropole A la Montagne<sup>6</sup>

Découverte fortuitement *intra muros* en 2001, cette nécropole se situe au sommet des coteaux dominant à l'est les quartiers d'habitat de la ville romaine, à quelque 250 mètres du mur d'enceinte et de la porte de l'Est (fig. 1, 1). Elle s'étendait sur près de 1800 m<sup>2</sup> à proximité d'une chaussée aménagée à flanc de coteau et près de laquelle un ou plusieurs ateliers de potiers seront actifs dès la fin du I<sup>er</sup> s. ap. J.-C. (fig. 2).

Le survol préliminaire d'une partie du mobilier exhumé permet de faire remonter les débuts de cette nécropole aux

années 30/40 du I<sup>er</sup> s. de notre ère. Sa fréquentation ne semble guère s'être prolongée au-delà des années 70 ap. J.-C. Cet abandon est sans doute lié à l'édification des murailles de prestige dont la ville s'est dotée sous le règne de Vespasien, suite à son élévation au rang de colonie. L'emplacement de cette nécropole témoigne selon toute probabilité d'une extension du territoire urbain à l'occasion de ces grands travaux d'édilité publique.

D'une surface totale de 250 m<sup>2</sup>, le secteur fouillé a livré env. 115 structures funéraires, soit près d'une quarantaine de sépultures à inhumation d'adultes (15 individus) et de tout petits enfants (22 individus), et env. 75 structures à incinération de différents types: tombes à concentration d'ossements ou en urne, structures en creux aux parois rubéfiées partiellement comblées d'os et de mobilier brûlés, simples fosses cendreuse. Les structures mises au jour se répartissent en deux groupes distants d'une dizaine de mètres: celui fouillé en 2001 (env. 70 m<sup>2</sup>) ne comprend que des structures à incinération dont toutes les urnes cinéraires; le second se caractérise par la présence conjointe, sur env. 180 m<sup>2</sup>, de sépultures à incinération et de l'ensemble des tombes à inhumation (fig. 3), témoignage d'une pratique simultanée de ces deux rites.

A l'exception d'une sépulture d'adulte en cercueil, les inhumations se présentent toutes comme de simples fosses, sommairement creusées dans le substrat naturel graveleux (fig. 4). Adultes et nouveau-nés se côtoient parfois étroitement – voire se superposent dans certains cas les uns aux autres – selon une variété d'orientations et de positions qui ne semble correspondre à aucun critère d'âge ou de sexe (voir tableau de correspondance annexe).

Seules 6 tombes ont livré du mobilier funéraire (st 101, 128, 148, 179, 184 et 125). Celui-ci se limite à quelques

<sup>5</sup> Les fouilles des sites d'En Chaplix et de Payerne-Route de Bussy ont été effectuées par le bureau Archéodunum SA sur mandat de l'archéologue cantonal vaudois D. Weidmann; l'exploration de la nécropole du Port d'Avenches a été réalisée par F. Bonnet, également sur mandat de l'archéologie cantonale; celle de la nécropole de la porte de l'Ouest et d'A la Montagne par les collaborateurs de la Fondation Pro Aventico.

<sup>6</sup> BLANC 2001; BLANC 2002.

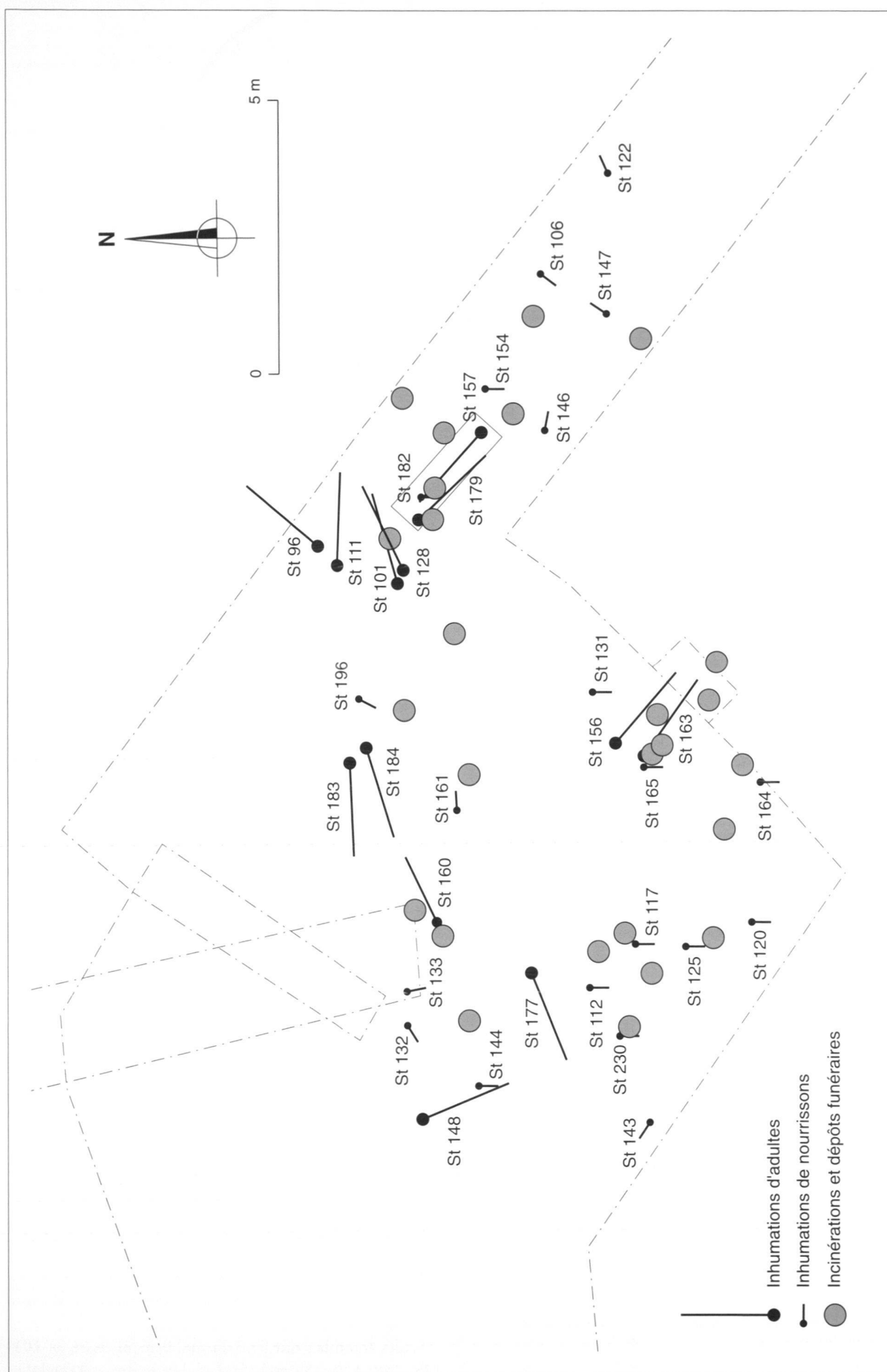


Fig. 3. Avenches/A la Montagne. Plan schématique des sépultures mises au jour dans le secteur nord de la nécropole.



Fig. 4. Avenches/A la Montagne. Tombes à inhumation adultes en pleine terre du secteur nord de la nécropole (de droite à gauche St 96, 111 et 101).

éléments de parure ou de vêtement (fibules, anneaux en bronze et en fer, collier de perles en verre avec pendentif phallique en bronze, bagues à intaille, clous de chaussures), auxquels s'ajoutent deux monnaies, dont l'une, transfor-



Fig. 5. Avenches/A la Montagne. L'une des inhumations en pleine terre de nouveau-né mises au jour dans le secteur nord de la nécropole (St 125). Une monnaie trouée pour être portée comme pendentif, peut-être avec la fonction d'une amulette, est visible à la hauteur du bassin de l'enfant (Inv. 01-02/11322-1).

mée en pendentif, provient d'une sépulture d'enfant (st 125) (fig. 5).

#### La nécropole de la porte de l'Ouest/Sur Fourches<sup>7</sup>

Etablie à l'extérieur de la ville, au-delà de la *porte de l'Ouest* (fig. 1,2), cette vaste nécropole, apparemment la plus riche de la ville, a livré de nombreuses sépultures. La plupart des fouilles menées dans ce secteur remontent au XIX<sup>e</sup> siècle, et la documentation s'y rapportant est de ce fait très lacunaire. En 1872, on y mit au jour une sépulture à inhumation du IV<sup>e</sup> s. ap. J.-C., attribuée à une jeune chrétienne en raison de la présence de deux gobelets en verre inscrits.

Les fouilles réalisées en 2000 dans le secteur *Sur Fourches* ont porté sur une surface d'env. 120 m<sup>2</sup> (fig. 6). Une cinquantaine de sépultures ont été mises au jour (fig. 7), dont pratiquement la moitié étaient des tombes à inhumation en pleine terre ou en cercueil (fig. 8), d'adultes (3 individus) et de tout petits enfants (21 individus) (*voir tableau de correspondance annexe*). Regroupées dans la partie centrale de

<sup>7</sup> MARGAIRAZ DEWARRAT 1989; CASTELLA *et al.* 1998; MOREL/CHEVALLEY 2000.

## Annexe: tableaux de correspondance entre les numéros de structures ou de tombes et leur numéro d'ensemble

## Nécropole A la Montagne 2001-2002

N° de structure	N° d'ensemble MRA	Sexe et classe d'âge	Position d'inhumation	Mobilier
St 85-1	AV 01-02/11298	homme adulte	indét.	
St 85-2	AV 01-02/11298	homme adulte	indét.	
St 96	AV 01-02/11305	homme adulte	dorsale	
St 101	AV 01-02/11306	femme adulte	dorsale	anneau en bronze (inv. 01-02/11306-1)
St 106	AV 01-02/11310	nouveau-né	latérale gauche	
St 111	AV 01-02/11313	homme adulte	dorsale/latérale	
St 112	AV 01-02/11314	nouveau-né	latérale gauche	
St 117	AV 01-02/11315	nouveau-né	latérale droite	
St 120	AV 01-02/11318	nouveau-né	indét.	
St 122	AV 01-02/11319	nouveau-né	latérale droite	
St 125	AV 01-02/11322	nouveau-né	dorsale	monnaie en pendentif (inv. 01-02/11322-1) (fig. 5)
St 128	AV 01-02/11323	femme adulte	ventrale	fibule (inv. 01-02/11323-2)
St 131	AV 01-02/11326	nouveau-né	latérale droite	
St 132	AV 01-02/11327	nouveau-né	latérale droite	
St 133	AV 01-02/11328	nouveau-né	latérale gauche?	
St 143	AV 01-02/11335	nouveau-né	latérale gauche	
St 144	AV 01-02/11336	nouveau-né	latérale gauche	
St 146	AV 01-02/11338	nouveau-né	dorsale?	
St 147	AV 01-02/11339	nouveau-né	latérale droite	
St 148	AV 01-02/11340	femme adulte	dorsale	collier de 66 perles de verre bleu (inv. 01-02/11340-5) avec pendentif phallique en bronze (inv. 01-02/11340-1), fibule (inv. 01-02/11340-2), anneau en bronze (inv. 01-02/11340-4) et anneau en fer (inv. 01-02/11340-6), monnaie (inv. 01-02/11340-3)
St 150	AV 01-02/11341	environ 4 ans	indét.	
St 154	AV 01-02/11345	nouveau-né	indét.	
St 155	AV 01-02/11346	femme adulte	indét.	
St 156	AV 01-02/11347	femme adulte	dorsale	
St 157	AV 01-02/11348	homme adulte	dorsale (cercueil)	
St 160	AV 01-02/11350	environ 8 ans	indét.	
St 161	AV 01-02/11351	nouveau-né	latérale gauche/dorsale	
St 163	AV 01-02/11353	homme adulte	dorsale	
St 164	AV 01-02/11354	nouveau-né	indét.	
St 165	AV 01-02/11355	nouveau-né	latérale gauche	
St 177	AV 01-02/11361	femme adulte	ventrale	
St 179	AV 01-02/11362	homme adulte	ventrale	clous de chaussures (inv. 01-02/11362-1)
St 182	AV 01-02/11363	nouveau-né	latérale gauche	
St 183	AV 01-02/11364	homme adulte	ventrale	
St 184	AV 01-02/11365	homme adulte	dorsale	2 bagues en fer à intaille (inv. 01-02/11365-1 et 2), lame de couteau (inv. 01-02/11365-3), clous de chaussures (inv. 01-02/11365-4 et 5)
St 196	AV 01-02/11366	nouveau-né	dorsale	
St 230	AV 01-02/12640	nouveau-né	indét.	

la zone explorée, ces sépultures ne présentent aucune orientation dominante. A l'exception des tombes de deux nouveau-nés (st 46 et st 29) contenant l'une une monnaie, l'autre un gobelet en terre cuite et également une monnaie (fig. 9), ces structures se caractérisent par une absence totale de mobilier.

L'élaboration de l'ensemble des données acquises à l'occasion de ces fouilles reste à faire, mais les premiers indices chronologiques disponibles datent ces sépultures entre le milieu du I<sup>er</sup> s. ap. J.-C. et la 1<sup>re</sup> moitié du II<sup>e</sup> siècle<sup>8</sup>.

<sup>8</sup> Entre les mois de novembre 2005 et de mars 2006, une nouvelle campagne de fouilles réalisée à proximité du secteur exploité en 2000, a livré sur env. 300 m<sup>2</sup>, une dizaine de sépultures de nouveau-nés, deux tombes en cercueil d'adulte et d'enfant dont le bois était parfaitement conservé, et près de 80 incinérations.

### La nécropole d'En Chaplix<sup>9</sup>

Ce cimetière se rattache à un vaste ensemble cultuel et funéraire, situé à environ 600 m au nord-est de la ville antique (fig. 1,3). Fouillé de 1987 à 1992, cet ensemble réunit, de part et d'autre d'une voie, un sanctuaire – incluant deux temples gallo-romains à plan centré – deux gigantesques mausolées tibéro-claudiens établis dans de vastes enclos quadrangulaires, et une nécropole. La plupart des sépultures se situent au nord des enclos des mausolées sur une aire délimitée par des fossés. On trouve également des tombes isolées ou en petits groupes à l'extérieur de cette aire, au nord et à l'ouest, ainsi qu'en bord de route, dans les enclos des mausolées.

<sup>9</sup> CASTELLA *et al.* 1999; CASTELLA *et al.* 2001.

Annexe: tableaux de correspondance entre les numéros de structures ou de tombes et leur numéro d'ensemble

Nécropole de la porte de l'Ouest/ Sur Fourches 2000

N° de structure	N° d'ensemble MRA	Sexe et classe d'âge	Position d'inhumation	Mobilier
T. 2	AV 00/12671	homme adulte	dorsale (cercueil) (fig. 8)	
T. 3	AV 00/12672	nouveau-né	dorsale	
T. 3-2	AV 00/12672	nouveau-né	indét.	
St 19	AV 00/12681	nouveau-né	dorsale	
St 23	AV 00/12685	3-6 mois de vie	indét.	
St 24A	AV 00/12686B	nouveau-né	indét.	
St 28	AV 00/12690	femme adulte	dorsale (cercueil)	
St 29	AV 00/ 12691	nouveau-né	dorsale (cercueil)	monnaie (inv. 00/12691-1), goblet en terre cuite (inv. 00/12691-2) (fig. 9)
St 32	AV 00/12694	nouveau-né	latérale gauche/dorsale? (cercueil ?)	
St 33	AV 00/12695	homme adulte	latérale gauche	
St 34	AV 00/12696	nouveau-né	indét.	
St 37	AV 00/12699	nouveau-né	latérale droite	
St 41	AV 00/12703	3-6 mois de vie	dorsale	
St 43	AV 00/12705	nouveau-né	dorsale (cercueil)	
St 45	AV 00/12707	3-6 mois de vie	dorsale (cercueil)	
St 46	AV 00/12708	nouveau-né	dorsale? (cercueil)	monnaie (inv. 00/12708-1)
St 47	AV 00/12709	nouveau-né	latérale droite	
St 48	AV 00/12710	nouveau-né	dorsale (cercueil?)	
St 49	AV 00/12711	nouveau-né	latérale droite (cercueil?)	
St 52	AV 00/12713	nouveau-né	latérale droite	
St 53	AV 00/12714	nouveau-né	dorsale (cercueil)	
St 54	AV 00/12715	nouveau-né	dorsale (cercueil?)	
St 58	AV 00/12719	nouveau-né	indét.	
St 61	AV 00/12722	nouveau-né	dorsale	



Fig. 6. Avenches/nécropole de la porte de l'Ouest. Plan de situation de la tranchée ouverte en 2000 Sur Fourches (fig. 1,2). Le cercle désigne le secteur fouillé de la nécropole (fig. 7). En gris, les zones d'inhumations et d'incinérations repérées au XIX<sup>e</sup> s.

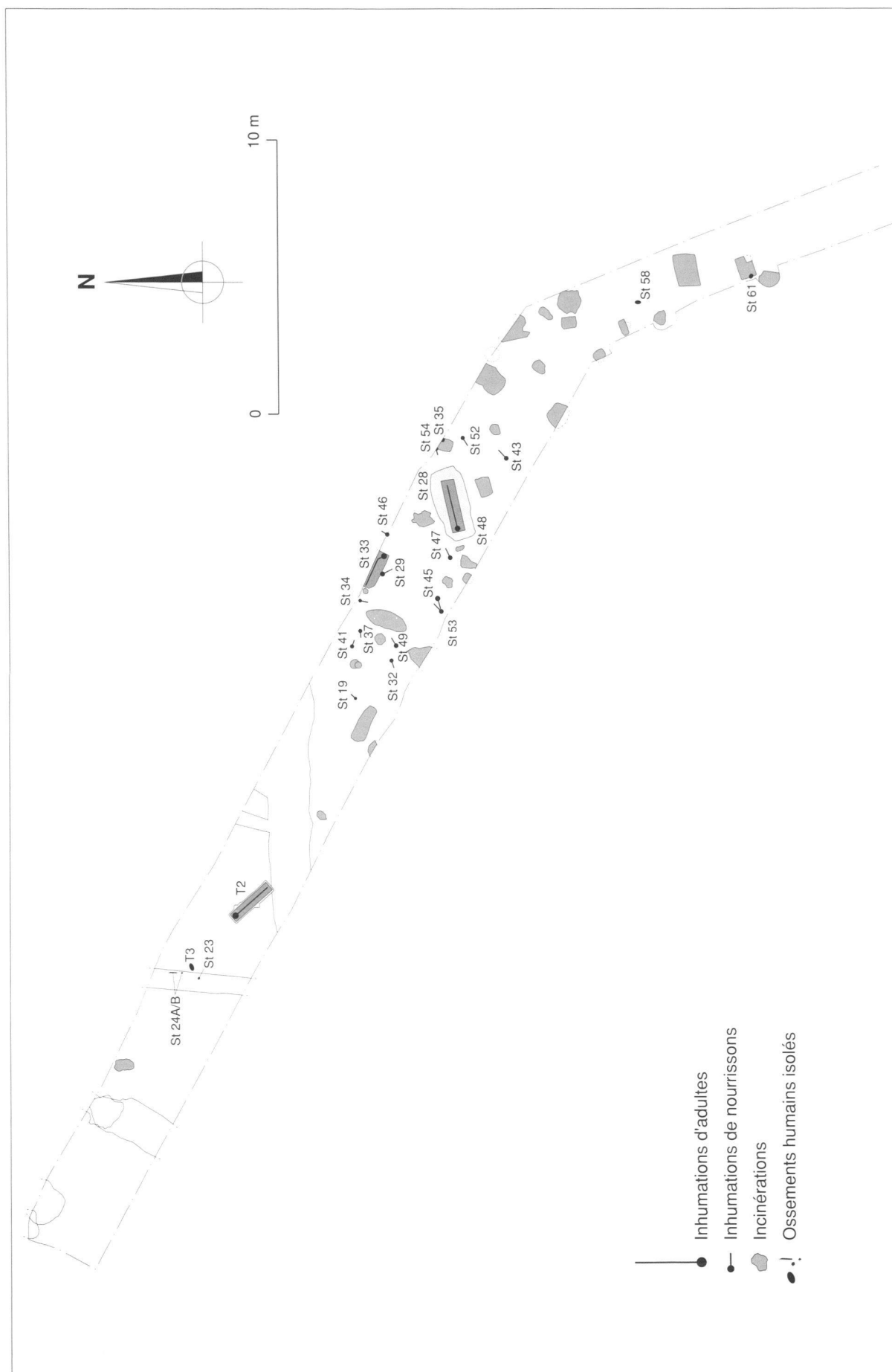


Fig. 7. Avenue/Nécropole de la porte de l'Ouest. Plan archéologique schématisé des sépultures mises au jour en 2000 dans le secteur Sur Fourches.



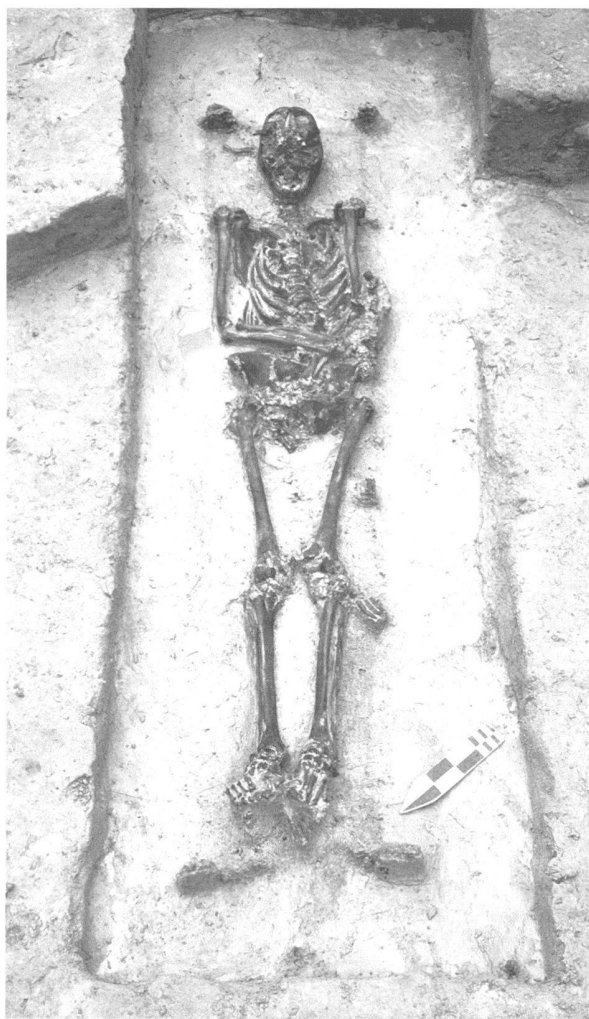


Fig. 8. Avenches/nécropole de la porte de l'Ouest. Inhumation adulte en cercueil de bois cloué (38 x 178 cm), mise au jour en 2000 dans le secteur Sur Fourches (T. 2).

Cet ensemble est vraisemblablement lié à un vaste domaine établi aux portes de la ville (*villa suburbana* du *Russalet*). Le démarrage de l'occupation se situe à l'époque augustéenne, mais la nécropole proprement dite se développe à partir de la seconde moitié du I<sup>er</sup> s. ap. J.-C. et surtout au cours du siècle suivant. Les sépultures les plus tardives appartiennent quant à elles à la 1<sup>re</sup> moitié du III<sup>e</sup> s. La

nature des aménagements et la qualité du mobilier témoignent d'un statut socio-économique relativement élevé.

#### La nécropole du Port<sup>10</sup>

Fouillé entre 1981 et 1983, ce petit cimetière s'est développé au bord de la route rectiligne reliant la ville et son port sur le lac de Morat (fig. 1,4). Sa situation et le caractère modeste des sépultures et du mobilier exhumés ont conduit à attribuer ces tombes aux travailleurs du port. L'utilisation du cimetière se place entre l'époque flavienne et la charnière des II<sup>e</sup> et III<sup>e</sup> s. ap. J.-C.

#### La nécropole de Payerne-Route de Bussy<sup>11</sup>

Fouillées entre 1991 et 1997, la plupart des sépultures de ce site rural, établi le long de l'axe reliant Avenches (distante de 11,5 km) au *vicus* d'*Eburodunum* (Yverdon-les-Bains), se répartissent en deux groupes, distants d'env. 140 m. Un groupe occidental rassemble une majorité d'incinérations d'époque flavienne et du début du II<sup>e</sup> s. ap. J.-C., alors que le groupe oriental, beaucoup plus important, réunit des incinérations et des inhumations majoritairement datées entre le milieu du I<sup>er</sup> et la fin du III<sup>e</sup> s. ap. J.-C. au plus tôt.

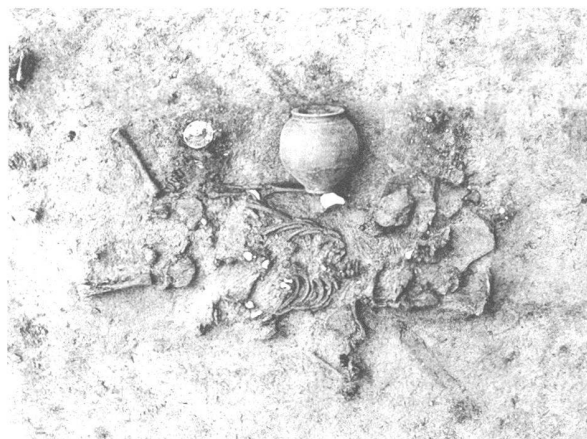


Fig. 9. Avenches/nécropole de la porte de l'Ouest. Inhumation de nouveau-né en pleine terre avec offrandes – monnaie et gobelet en terre cuite (Inv. 00/12691-1 et 12691-2) –, mise au jour en 2000 dans le secteur Sur Fourches (St 29).

<sup>10</sup> CASTELLA *et al.* 1987.

<sup>11</sup> CASTELLA *et al.* 1995.