

**Zeitschrift:** Bulletin de l'Association Pro Aventico  
**Herausgeber:** Association Pro Aventico (Avenches)  
**Band:** 42 (2000)

**Artikel:** "Etats d'armes" : les militaria d'Avenches/Aventicum  
**Autor:** Voirol, Annick  
**Kapitel:** Résultats  
**DOI:** <https://doi.org/10.5169/seals-245972>

### **Nutzungsbedingungen**

Die ETH-Bibliothek ist die Anbieterin der digitalisierten Zeitschriften auf E-Periodica. Sie besitzt keine Urheberrechte an den Zeitschriften und ist nicht verantwortlich für deren Inhalte. Die Rechte liegen in der Regel bei den Herausgebern beziehungsweise den externen Rechteinhabern. Das Veröffentlichen von Bildern in Print- und Online-Publikationen sowie auf Social Media-Kanälen oder Webseiten ist nur mit vorheriger Genehmigung der Rechteinhaber erlaubt. [Mehr erfahren](#)

### **Conditions d'utilisation**

L'ETH Library est le fournisseur des revues numérisées. Elle ne détient aucun droit d'auteur sur les revues et n'est pas responsable de leur contenu. En règle générale, les droits sont détenus par les éditeurs ou les détenteurs de droits externes. La reproduction d'images dans des publications imprimées ou en ligne ainsi que sur des canaux de médias sociaux ou des sites web n'est autorisée qu'avec l'accord préalable des détenteurs des droits. [En savoir plus](#)

### **Terms of use**

The ETH Library is the provider of the digitised journals. It does not own any copyrights to the journals and is not responsible for their content. The rights usually lie with the publishers or the external rights holders. Publishing images in print and online publications, as well as on social media channels or websites, is only permitted with the prior consent of the rights holders. [Find out more](#)

**Download PDF:** 06.02.2026

**ETH-Bibliothek Zürich, E-Periodica, <https://www.e-periodica.ch>**

comporte une barrette aux extrémités recourbées qui venaient peut-être se fixer sur une courroie. Les n°s 264, 266 et 267 figurent tous trois le motif du pelte.

## Résultats

### Les différentes catégories de *militaria* observées sur le site d'Aventicum

Catégorie	NI	N° de catalogue	Pl. fig.
1.1. Armes offensives	46	1-46	pl. 1-6
1.2. Armes défensives	18	47-64	pl. 7-8
2. Ceintures et tabliers de lanières	18	65-82	pl. 9
3. Médaillon ( <i>dona militaria</i> )	1	83	fig. 11
4. Harnachement	109	84-192	pl. 10-19
5. Autre équipement	58	193-250	pl. 19-21
Total	250		

Fig. 16. Les différentes catégories de *militaria* observées sur le site d'Aventicum. Les objets dont l'appartenance au domaine militaire reste hypothétique (*militaria*?) ne sont pas pris en considération.

L'interprétation de ces résultats doit se faire avec la plus grande prudence. On peut s'étonner de la proportion relativement élevée d'armes offensives sur le site civil d'Aventicum. Il est dès lors important de se souvenir que les projectiles d'artillerie, les pointes de lance ainsi que les pointes de flèches ne peuvent pas être datés sur le seul critère de leur forme; cette constatation implique qu'un certain nombre de ces objets pourrait être antérieur ou postérieur à l'époque romaine<sup>135</sup>. Les cinq objets appartenant à des armes de combat rapproché (glaive ou épée) sont, quant à eux, bien datés des deux premiers siècles de notre ère, et sont de toute évidence à rattacher à la sphère exclusivement militaire.

La signification du total relativement élevé des armes défensives n'est non plus très pertinente: en effet, si le nombre des quinze écailles de cuirasses est important, il ne s'explique que par le fait qu'on a attribué de nombreux numéros d'inventaire aux différents groupes d'écailles. Or, la grande similitude de celles-ci, ainsi que l'unicité du lieu de trouvaille, la zone du théâtre<sup>136</sup>, permettent de supposer qu'elles ne constituaient peut-être qu'une seule et même cuirasse. Quel que soit leur nombre, le plus intéressant à relever est que ces écailles de cuirasse, probablement datées du IV<sup>e</sup> s. ap. J.-C., sont certainement à mettre en relation avec l'intégration du théâtre dans un dispositif défensif à l'époque tardive<sup>137</sup>.

<sup>135</sup> Pas plus de 23 objets; les autres pièces proviennent d'ensembles datés par la céramique ou les monnaies des quatre premiers siècles de notre ère, cf. *supra*, p. 11.

<sup>136</sup> Précisons toutefois que le lieu de découverte n'est connu que pour 5 groupes d'objets; pour les 10 autres, la provenance n'est pas indiquée (il s'agit de trouvailles anciennes). Il est toutefois permis de leur supposer un même lieu d'origine, d'autant plus que les récentes fouilles de 1999, menées au théâtre, ont à nouveau livré des écailles de cuirasse (n° inv. 99/10824-02, sondage 26; n° inv. 99/10832-01, sondage 27), cf. MATTER 1999, p. 171, fig. 22.

<sup>137</sup> MOREL 1998, p. 212; MATTER 1999, p. 147-198.

Parmi les 109 objets relevant du harnachement des chevaux, les pendeloques (36 au total) sont liées à la cavalerie militaire, tout particulièrement les pendeloques ailées. Quant aux 62 appliques et autres éléments du harnais, leur appartenance à la sphère civile peut également entrer en considération.

### La répartition chronologique des *militaria*

Catégorie	I <sup>er</sup> /début II <sup>e</sup> s. ap. J.-C.	II <sup>e</sup> -IV <sup>e</sup> s. ap. J.-C.	Sans datation typologique	NI
1.1. Armes offensives	4 (n°s 42-45)	1 (n° 46)	41 (n°s 1-41)	46
1.2. Armes défensives	1 (n° 47)	15 (?) (n°s 50-64)	2 (n°s 48-49)	18
2. Ceintures et tabliers de lanières	17 (n°s 65-68, 70-82)	1 (n° 69)		18
3. Médaillon en verre ( <i>dona militaria</i> )	1 (n° 83)			1
4. Harnachement	43 (n°s 84,86-124, 175, 177-178)	65 (n°s 85, 125-174, 179-192)	1 (n° 176)	109
5. Autre équipement	21 (n°s 193-203, 221, 226-227, 231, 235, 242-246)	31 (n°s 204-220, 222-225, 228-230, 232-234, 236-237, 239-240)	6 (n°s 238, 241, 247-250)	58
Total	87	113	50	250

Fig. 17. Datations des *militaria* par catégorie.

La proportion d'objets militaires datant du milieu du II<sup>e</sup> au IV<sup>e</sup> s. ap. J.-C. est plus élevée que celle des objets du I<sup>er</sup> et du début du II<sup>e</sup> s. ap. J.-C. Il faut cependant émettre quelques réserves quant à ces résultats. Tout d'abord, parmi les armes défensives, les écailles de cuirasse ne peuvent pas être attribuées de manière absolument certaine au IV<sup>e</sup> s. ap. J.-C. De plus, le nombre d'individus escomptés est probablement trop élevé. Ensuite, comme on l'a souvent répété, les effets de harnachement d'époque tardive sont à attribuer de manière moins exclusive à la sphère militaire que ceux du I<sup>er</sup> s. ap. J.-C. À noter par contre que le taux élevé d'éléments de ceintures et de tabliers de lanières au I<sup>er</sup> s. ap. J.-C. donne quant à lui un résultat pertinent, du fait que ce type d'objets apporte autant de certitudes quant à sa datation qu'à son appartenance exclusivement militaire.

### Comparaison avec d'autres sites

Les résultats obtenus peuvent être comparés avec ceux d'autres sites; nous reprendrons ici les données fournies par E. Deschler-Erb pour différents sites du I<sup>er</sup> s. ap. J.-C., telles qu'elles apparaissent dans son ouvrage consacré aux *militaria* d'August (fig. 18)<sup>138</sup>.

<sup>138</sup> DESCHLER-ERB 1999, p. 90, fig. 105.

Groupe	Catégorie	Vindonissa	Augst Unterstadt	Zurzach	Risstissen	Rheingönheim	Augst Oberstadt	Oberwinterthur	Baden
1	Armes offensives	846	12	38	30	52	110	29	34
2	Armes défensives	704	24	23	60	136	66	23	14
3	Ceintures et tabliers de lanières	575	48	13	18	48	97	14	23
4	Harnachement de chevaux	716	40	16	24	50	228	35	48
5	Autre équipement	436	32	5	20	52	80	17	12
	Totaux	3277	156	95	152	338	581	118	131

Groupe	Catégorie	Vindonissa	Augst Unterstadt	Zurzach	Risstissen	Rheingönheim	Augst Oberstadt	Oberwinterthur	Baden
1	Armes offensives	25,82	7,69	40,00	19,74	15,38	18,93	24,58	25,95
2	Armes défensives	21,48	15,38	24,21	39,47	40,24	11,36	19,49	10,69
3	Ceintures et tabliers de lanières	17,55	30,77	13,68	11,84	14,20	16,70	11,86	17,56
4	Harnachement de chevaux	21,85	25,64	16,84	15,79	14,79	39,24	29,66	36,64
5	Autre équipement	13,30	20,51	5,26	13,16	15,38	13,77	14,41	9,16
	Totaux	100 %	100 %	100 %	100 %	100 %	100 %	100 %	100 %

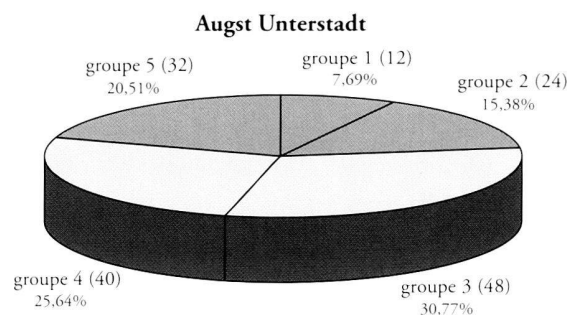
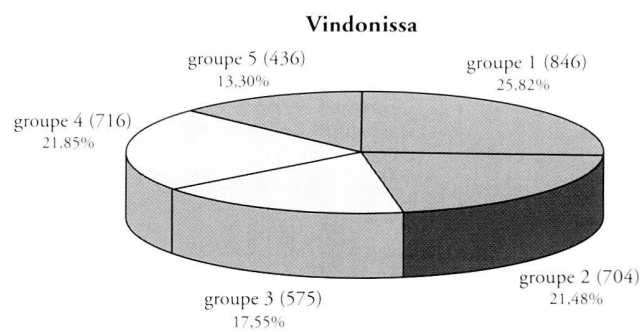


Fig. 18. Répartition des catégories des militaria dans divers camps militaires et agglomérations civiles du I<sup>er</sup> siècle ap. J.-C. Les nombres indiqués signalent le nombre des objets de la catégorie concernée. D'après DESCHLER-ERB 1999, p. 90, fig. 105.

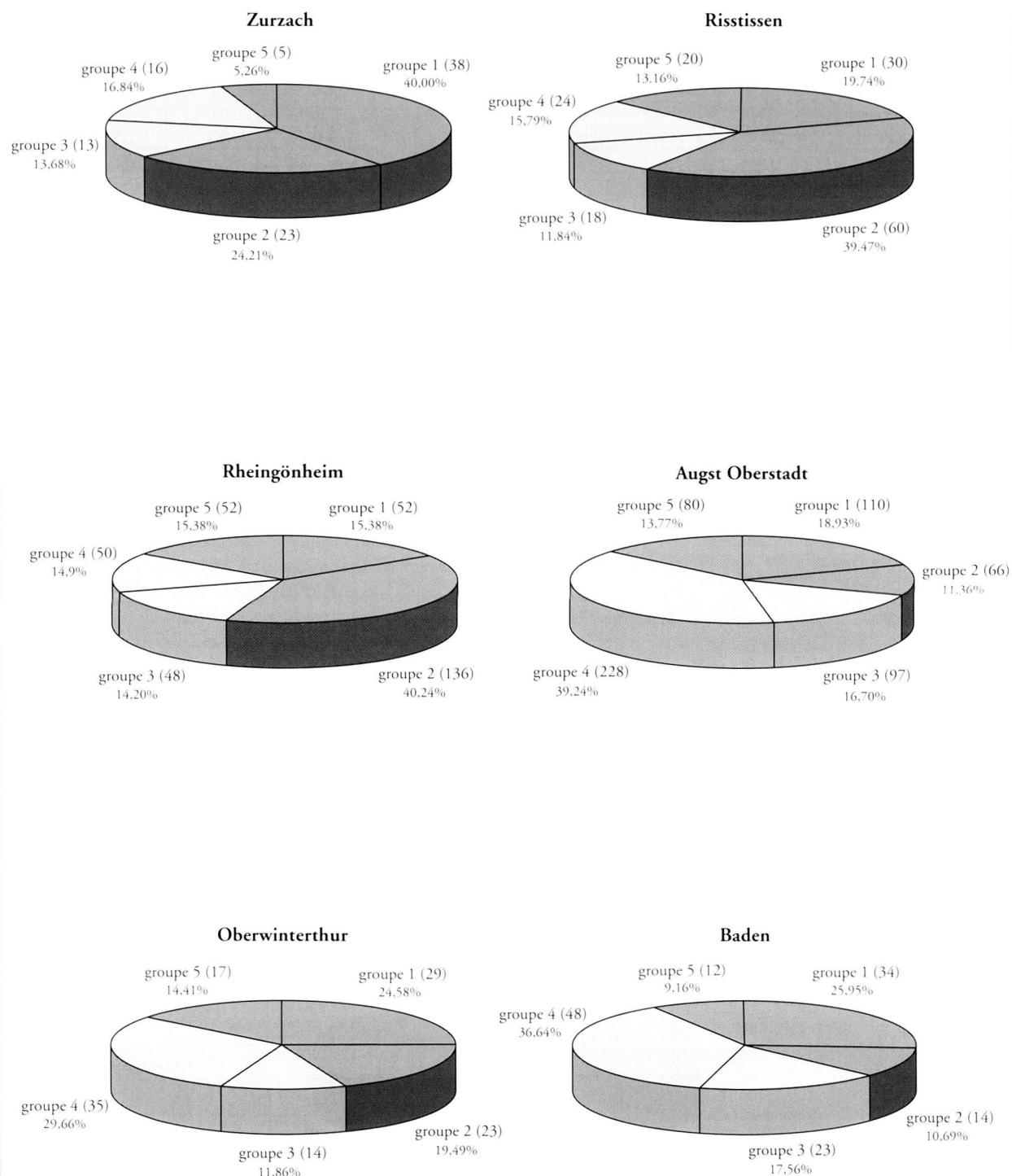


Fig. 18. Suite.

Si *Aventicum* compte en tout 250 *militaria*, il convient toutefois d'établir un graphique basé uniquement sur les 87 objets datés du I<sup>er</sup> et du début du II<sup>e</sup> s. ap. J.-C., afin que la comparaison avec ces sites du I<sup>er</sup> s. ap. J.-C. soit pertinente (fig. 19).

On constate qu'aucun faciès n'est absolument semblable à celui obtenu pour *Aventicum*. Toutefois, certaines différences et similitudes peuvent être mises en évidence.

#### Comparaison avec des sites militaires et civils

La comparaison avec des sites militaires montre de larges différences. Les camps militaires, tels *Vindonissa* et *Zurzach* en Suisse, *Rheingönheim* et *Risstissen* en Allemagne, comptent approximativement une moitié de leur matériel (parfois plus) sous la catégorie des armes, qu'elles soient offensives ou défensives, tandis que le groupe formé par le harnachement des chevaux n'atteint jamais un quart du total. Pour *Aventicum*, les armes datées exclusivement du I<sup>er</sup> et du début du II<sup>e</sup> s. de notre ère sont très peu nombreuses; sans tenir compte du facteur chronologique, elles atteignent environ un quart du total.

Les agglomérations civiles, qu'il s'agisse d'une colonie comme *Augusta Raurica*, ou de *vici* comme *Vitodurum* et *Aquae Helveticae*/Baden, présentent une proportion d'armes qui est comparable à celle d'*Aventicum*, c'est-à-dire le quart de l'ensemble de matériel à caractère militaire. A *Vitodurum* toutefois, les armes représentent presque la moitié des *militaria*; cette proportion élevée est sans doute en relation avec les quartiers artisanaux spécialisés, semble-t-il, dans la production d'équipement militaire<sup>139</sup>. Dans le domaine du harnachement, l'on observe la plus grande similitude entre *Aventicum* et les autres sites civils. En effet, la proportion de cette catégorie dépasse toujours le quart du matériel total, atteignant presque la moitié des *militaria* dans la ville haute d'Augst, dépassant de peu le pourcentage à *Aventicum*.

On note que la catégorie des ceintures et tabliers de lanières est représentée d'une proportion uniforme tant en contexte militaire que civil, excepté dans la ville basse

d'Augst, où elle est sur-représentée; cette concentration est en relation avec le camp du Haut-Empire qui se trouvait dans cette zone<sup>140</sup>.

De manière générale, la composition quantitative des *militaria* d'*Aventicum* est plutôt proche de celle des autres sites civils que de celle des sites militaires.

#### Quelques remarques concernant le matériel

Du point de vue chronologique, on constate que les *militaria* datent des quatre premiers siècles de notre ère. Un intérêt particulier doit être porté aux objets datables du I<sup>er</sup> et du début du II<sup>e</sup> s. ap. J.-C., dans la mesure où ceux-ci peuvent être rattachés d'une façon plus exclusive à la sphère militaire. Il faut de plus mettre en évidence les objets qui se rapportent plus précisément à l'époque flavienne, tels les cabochons de tabliers de lanières (n<sup>os</sup> 78 à 80), qui sont des objets rares, et les glaives de type Pompéi (n<sup>os</sup> 42 et 43). Parmi les éléments tardifs, on soulignera encore la présence des nombreuses écailles de cuirasse provenant de la zone du théâtre<sup>141</sup>.

Plusieurs objets datés du I<sup>er</sup> s. ap. J.-C. mis au jour sur le site d'*Aventicum* sont de grande qualité: le splendide glaive n<sup>o</sup> 43, la plaque de ceinture n<sup>o</sup> 68, les cabochons n<sup>os</sup> 78 à 80, ainsi que le médaillon en verre (n<sup>o</sup> 83). Ils se distinguent par leur finesse d'exécution, par l'emploi de matériau précieux ou par leur rareté.

Rappelons enfin qu'en ce qui concerne la nature des troupes, *Aventicum* a livré des *militaria* appartenant au domaine de la cavalerie et à celui de l'infanterie. La cavalerie est représentée par la garde de *spatha* (n<sup>o</sup> 44) et les 109 objets qui composent le harnachement des chevaux; parmi ces derniers, on considérera que les 43 pièces qui datent du I<sup>er</sup> s. ap. J.-C. ont une appartenance militaire, tandis que les 65 objets datés entre le II<sup>e</sup> et le IV<sup>e</sup> s. ap. J.-C. peuvent également se rapporter au domaine civil, puisqu'autour du III<sup>e</sup> s., on constate une confusion entre ces deux sphères.

Quant aux deux glaives de type Pompéi (n<sup>os</sup> 42 et 43), et à la bouterolle d'un glaive de type Mayence (n<sup>o</sup> 45), ils sont sans conteste à rattacher à l'infanterie. Il en va de même

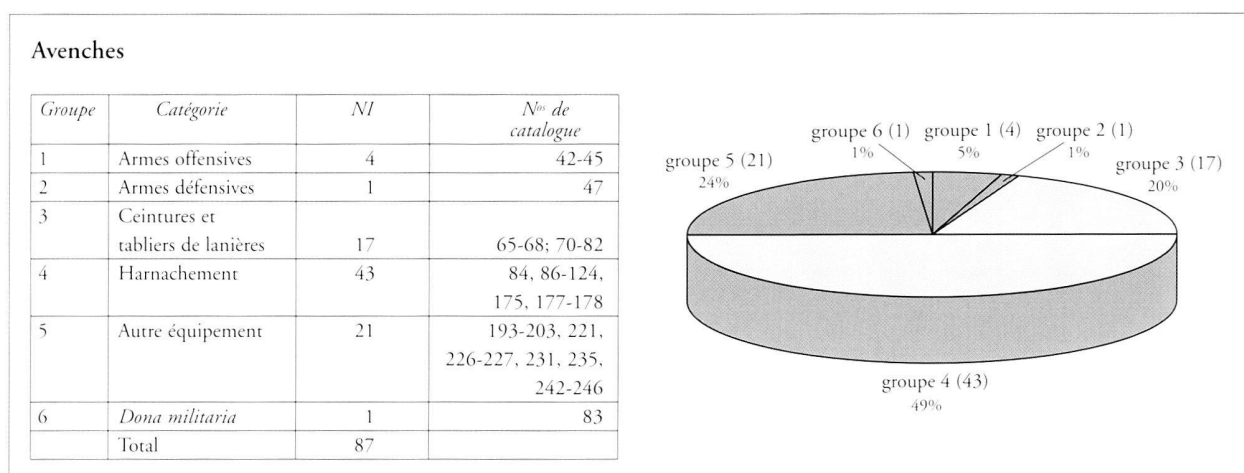


Fig. 19. Répartition des catégories des *militaria* dans le site d'*Aventicum* au I<sup>er</sup> siècle ap. J.-C. Les nombres indiqués signalent le nombre des objets de la catégorie concernée.

<sup>140</sup> DESCHLER-ERB 1999, p. 80.

<sup>141</sup> Cf. note 137.

<sup>139</sup> DESCHLER-ERB 1996, p. 134.

pour les deux fragments appartenant à des cuirasses segmentées (n<sup>os</sup> 47 et 48). Tous les éléments de ceintures et de tabliers de lanières entrent également dans cette catégorie. Rappelons ici le vif intérêt que suscite la plaque de ceinture n<sup>o</sup> 68 : à ce jour, seuls trois exemplaires identiques sont connus en Suisse, qui proviennent tous de *Vindonissa* ; de même, on trouve un parallèle issu du même camp<sup>142</sup> pour les cabochons n<sup>os</sup> 78 à 80, qui sont des trouvailles rares. Aussi, un lien entre ces objets aventiciens et les légionnaires de la XIII<sup>e</sup> légion *Gemina*, stationnée à *Vindonissa* jusqu'en 45/46 ap. J.-C., s'impose, et la question de la relation entre *Aventicum* et le camp légionnaire mériterait d'être approfondie.

Aucun élément de *pilum*, de casque ou de bouclier n'a été découvert dans la cité des Helvètes. L'absence, sur le site civil d'*Aventicum*, de ces deux dernières catégories d'armes défensives semble particulièrement significative mais difficile à expliquer. De tels objets sont nombreux dans un camp militaire comme celui de *Vindonissa*, témoignant de la présence intensive de troupes.

### Répartition géographique et chronologique du matériel sur le site d'*Aventicum*

Les figures 20-24 présentent la répartition des différentes catégories de matériel. Sur chaque carte, en plus de la répartition géographique, la datation des *militaria* a été signalée selon deux périodes principales : le matériel du I<sup>er</sup> s. ap. J.-C. et du début du II<sup>e</sup> s. ap. J.-C., et celui de la 2<sup>e</sup> moitié du II<sup>e</sup> jusqu'au IV<sup>e</sup> s. ap. J.-C. Le troisième groupe chronologique est formé par les objets dont la datation est inconnue, ou qui possèdent une fourchette chronologique trop étendue (par exemple : I<sup>er</sup> au III<sup>e</sup> s. ap. J.-C.). On constate que la répartition des *militaria* ne varie pas beaucoup entre ces différentes périodes, sauf en ce qui concerne le harnachement des chevaux (fig. 23) : on note pour cette catégorie une proportion plus élevée d'objets précoces dans la zone formée par les *insulae* 1, 7 et 8, alors qu'au lieu-dit *A la Conchette* (*insulae* 20-21-26-27), ce sont les objets tardifs

qui sont les plus nombreux. Dans la catégorie « Autre équipement » enfin (fig. 24), seuls des objets du milieu du II<sup>e</sup> au IV<sup>e</sup> s. ap. J.-C. ont été mis au jour dans les quartiers nord-est de la ville, ainsi que dans la région *A la Conchette* (*insulae* 20, 21, 26-32).

Les armes offensives (fig. 20) sont principalement localisées dans la zone nord/nord-est de la ville, particulièrement dans les *insulae* 10 est et 16 est ; mais aucune concentration importante d'objets n'est à relever.

Pour les armes défensives au contraire (fig. 21), une forte concentration – regroupant presque toute cette catégorie – se trouve à proximité du théâtre : il s'agit des écailles de cuirasses déjà signalées ci-dessus (cf. *supra* 1.2.3.). Le médaillon en verre (n<sup>o</sup> 83) a été également figuré sur cette carte ; son lieu de provenance serait probablement à situer dans la zone ouest de la ville.

Les éléments de ceintures et de tabliers de lanières (fig. 22) proviennent surtout des *insulae* situées au nord-ouest de la ville, avec de plus fortes concentrations dans l'*insula* 16 est et dans l'*insula* 23 ouest. On en a également mis au jour dans la nécropole d'*En Chaplix*.

Les cartes de répartition du harnachement et du reste de l'équipement (fig. 23 et 24) sont beaucoup plus étoffées, avec une forte proportion dans les *insulae* sises au nord-ouest de la ville, mais également à proximité des axes de communication et dans la zone d'*En Chaplix*. Les plus fortes concentrations s'observent dans les *insulae* 10 est et 16 est, dans la région de *Derrière la Tour* et des *insulae* 7 et 8.

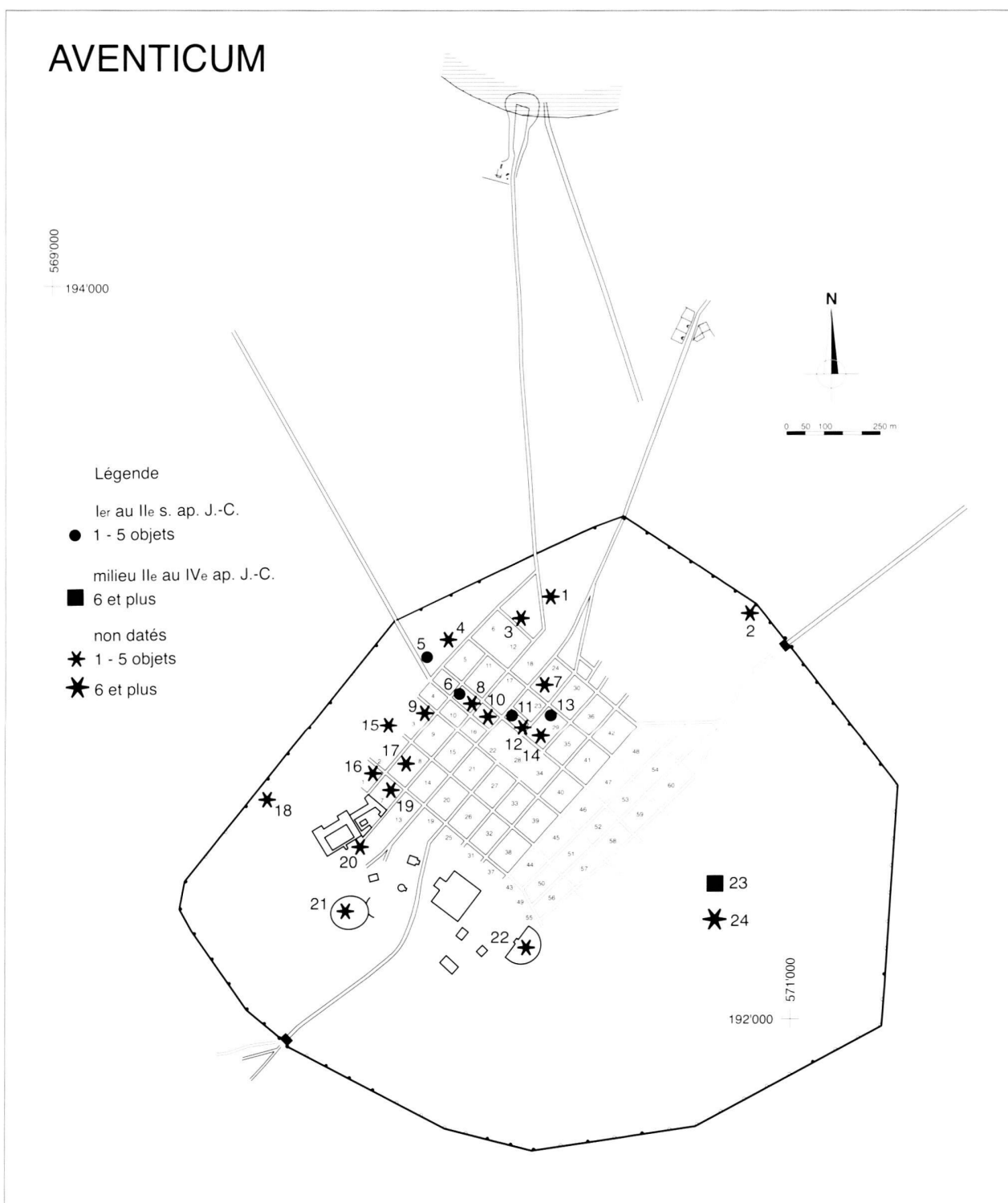
Les résultats donnés par les cartes de répartition ont un caractère très relatif, tout d'abord du fait que de nombreux objets n'ont pas pu y prendre place, étant donné l'ignorance de leur lieu de trouvaille ; ensuite, on peut constater que des *militaria* se localisent dans les *insulae* 10 est, 16 est, dans la région du palais de *Derrière la Tour* et de l'*insula* 7 ainsi que dans la nécropole d'*En Chaplix* : les concentrations d'objets dans ces zones sont probablement liées aux fouilles particulièrement poussées dans ces quartiers.

Fig. 20. Avenches/Aventicum Répartition des armes offensives

1. Carré T 11, (quartiers nord-est) (1 exemplaire)  
Catalogue N<sup>o</sup> 37
2. Vers la Tornallaz (1 exemplaire)  
Catalogue N<sup>o</sup> 22
3. Carré S 10, Aux Conches Dessous (2 exemplaires)  
Catalogue N<sup>os</sup> 4, 20
4. Carré Q 9 (1 exemplaire)  
Catalogue N<sup>o</sup> 9
5. Carré P 9 (1 exemplaire)  
Catalogue N<sup>o</sup> 43
6. Insula 10 (1 exemplaire)  
Catalogue N<sup>o</sup> 45
7. Insula 24, Aux Conches Dessus (1 exemplaire)  
Catalogue N<sup>o</sup> 31

8. Insula 10, (4 exemplaires)  
Catalogue N<sup>os</sup> 5, 23, 24, 25
9. Insula 3 (1 exemplaire)  
Catalogue N<sup>o</sup> 1
10. Insula 16 (5 exemplaires)  
Catalogue N<sup>os</sup> 10, 15, 21, 35, 40
11. Insula 23 (1 exemplaire)  
Catalogue N<sup>o</sup> 44
12. Insula 23 (1 exemplaire)  
Catalogue N<sup>o</sup> 3
13. Insula 29, En Perruet (1 exemplaire)  
Catalogue N<sup>o</sup> 42
14. Insula 29, En Perruet (thermes) (2 exemplaires)  
Catalogue N<sup>os</sup> 18, 19

<sup>142</sup> Cf. note 58.



(Suite de la légende de Fig. 20)

15. Carré N 10, En Pré Vert (1 exemplaire)  
 Catalogue N° 11  
 16. Insula 1 (1 exemplaire)  
 Catalogue N° 16  
 17. Insula 8 (1 exemplaire)  
 Catalogue N° 39  
 18. Carré I 7, En Sous Ville (1 exemplaire)  
 Catalogue N° 14  
 19. Insula 7 (1 exemplaire)  
 Catalogue N° 36

20. Carré K 11 Derrière la Tour (palais)(1 exemplaire)  
 Catalogue N° 8  
 21. Amphithéâtre (1 exemplaire)  
 Catalogue N° 12  
 22. Théâtre (2 exemplaires)  
 Catalogue N°s 13, 17  
 23. Non localisés (1 exemplaire)  
 Catalogue N° 46  
 24. Non localisés (13 exemplaires)  
 Catalogue N°s 2, 6, 7, 26, 27, 28, 29, 30, 32, 33, 34, 38, 41

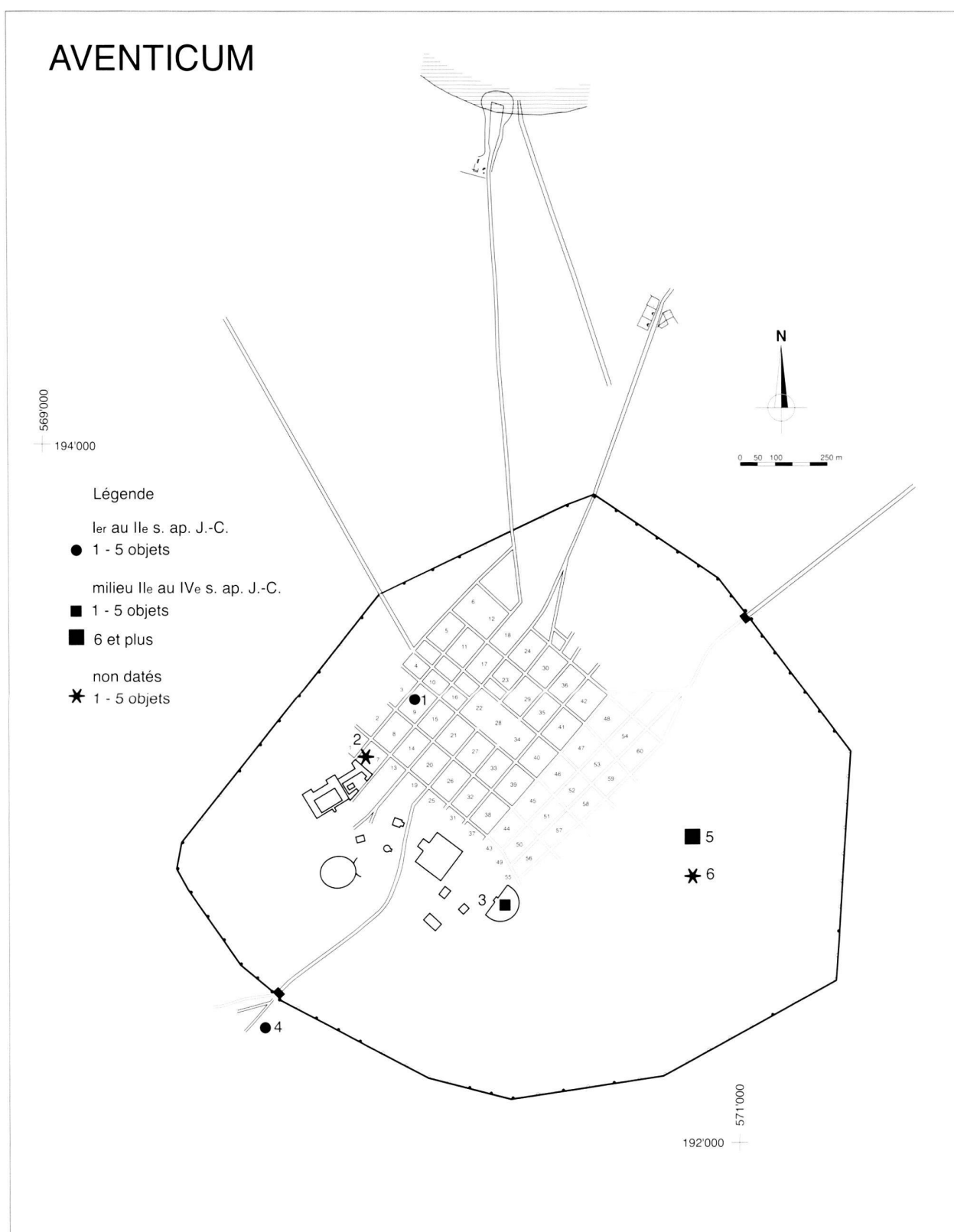


Fig. 21. Avenches/Aventicum Répartition des armes défensives et dona militaria

1. Insula 9 (1 exemplaire)

Catalogue N° 47

2. Insula 7 (1 exemplaire)

Catalogue N° 48

3. Théâtre (5 exemplaires)

Catalogue N°s 50, 51, 52, 53, 57

4. Avenches, (peut-être région ouest) (1 exemplaire)

Catalogue N° 83 (dona militaria)

5. Non localisés (10 exemplaires)

Catalogue N°s 54, 55, 56, 58, 59, 60, 61, 62, 63, 64

6. Non localisé (1 exemplaire)

Catalogue N° 49



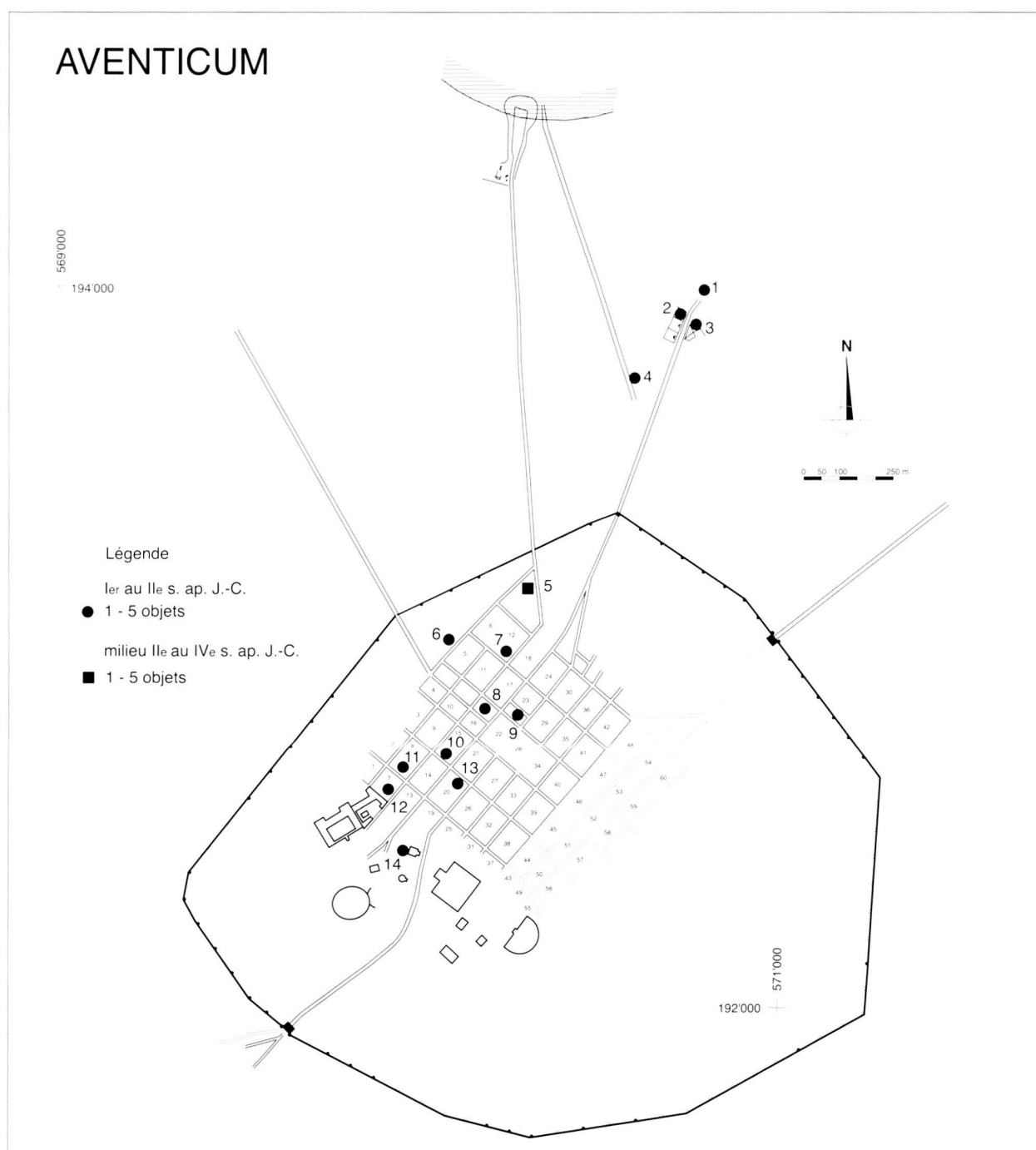


Fig. 22. Avenches/Aventicum Ceintures et tabliers de lanières

- |  |   |
|--|---|
| 1. En Chaplix, (1 exemplaire)<br>Catalogue N° 65                       | 8. Insula 16 (3 exemplaires)<br>Catalogue N°s 66, 67, 77                |
| 2. En Chaplix, (nécropole)(2 exemplaires)<br>Catalogue N°s 78, 79      | 9. Insula 23 (2 exemplaires)<br>Catalogue N°s 76, 80                    |
| 3. En Chaplix (sanctuaire)(1 exemplaire)<br>Catalogue N° 72            | 10. Insula 15, Au Champ Baccon (1 exemplaire)<br>Catalogue N° 68        |
| 4. En Chaplix (canal)(1 exemplaire)<br>Catalogue N° 75                 | 11. Insula 8 (1 exemplaire)<br>Catalogue N° 74                          |
| 5. Carrés S-T 10 (quartiers nord-est)(1 exemplaire)<br>Catalogue N° 69 | 12. Insula 7 (1 exemplaire)<br>Catalogue N° 81                          |
| 6. Carré Q 9 (1 exemplaire)<br>Catalogue N° 82                         | 13. Insula 20 (1 exemplaire)<br>Catalogue N° 70                         |
| 7. Insula 12, Aux Conches Dessous (1 exemplaire)<br>Catalogue N° 73    | 14. Carré L 13, A la Grange des Dîmes (1 exemplaire)<br>Catalogue N° 71 |

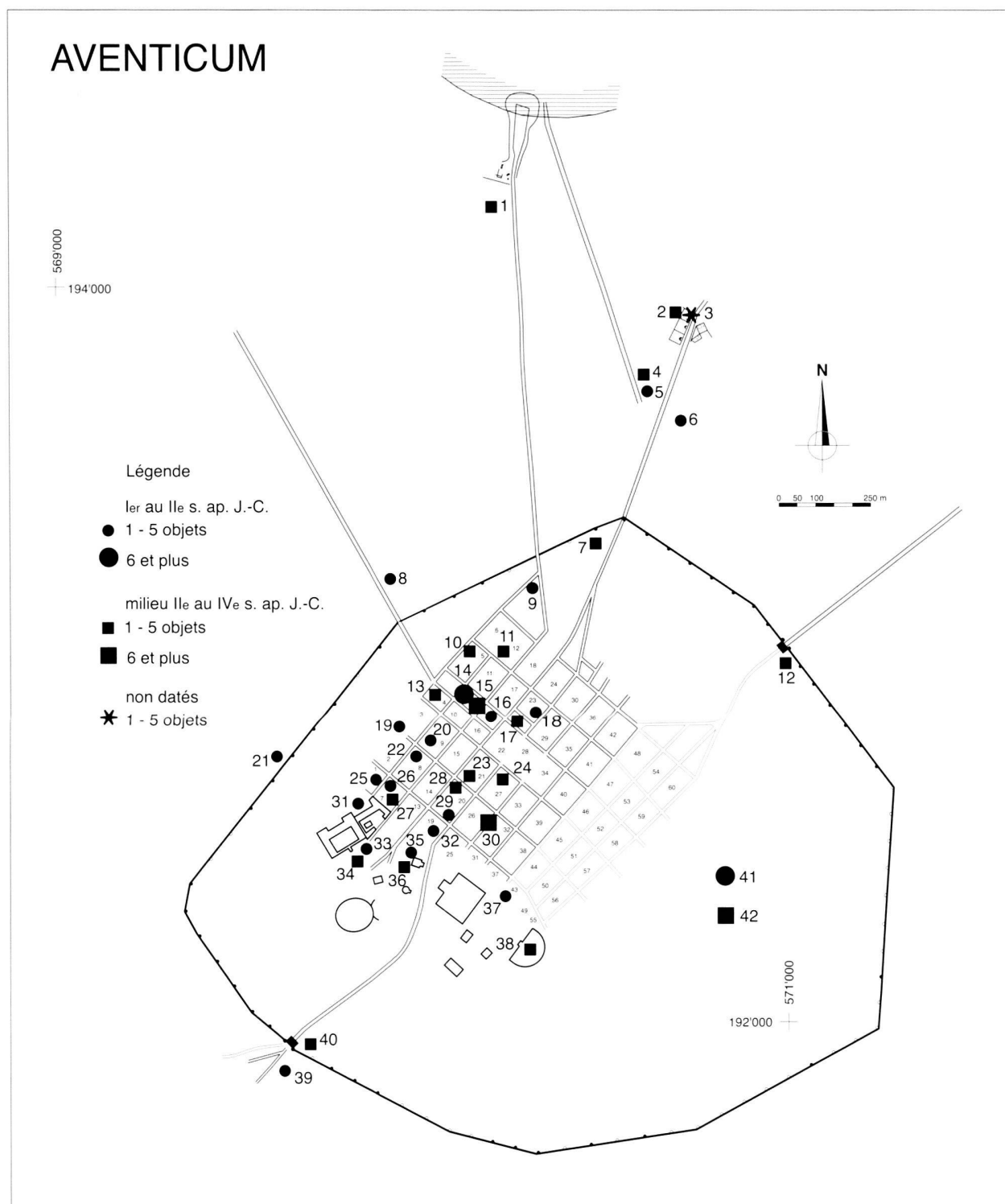


Fig. 23. Avenches/Aventicum Harnachement

1. Aux Joncs (port)(1 exemplaire)

Catalogue N° 162

2. En Chaplix (nécropole)(1 exemplaire)

Catalogue N° 156

3. En Chaplix (nécropole)(1 exemplaire)

Catalogue N° 176

4. En Chaplix (canal)(1 exemplaire)

Catalogue N° 142

5. En Chaplix (canal)(1 exemplaire)

Catalogue N° 122

6. En Chaplix (moulin)(1 exemplaire)

Catalogue N° 123

7. A la Maladaire (1 exemplaire)

Catalogue N° 154

8. Les Mottes (1 exemplaire)

Catalogue N° 98

9. Carré S-T 10 (quartiers nord-est)(1 exemplaire)

Catalogue N° 121

10. Insula 5, Aux Conches Dessous (1 exemplaire)

Catalogue N° 165

(Suite de la légende de Fig. 23)

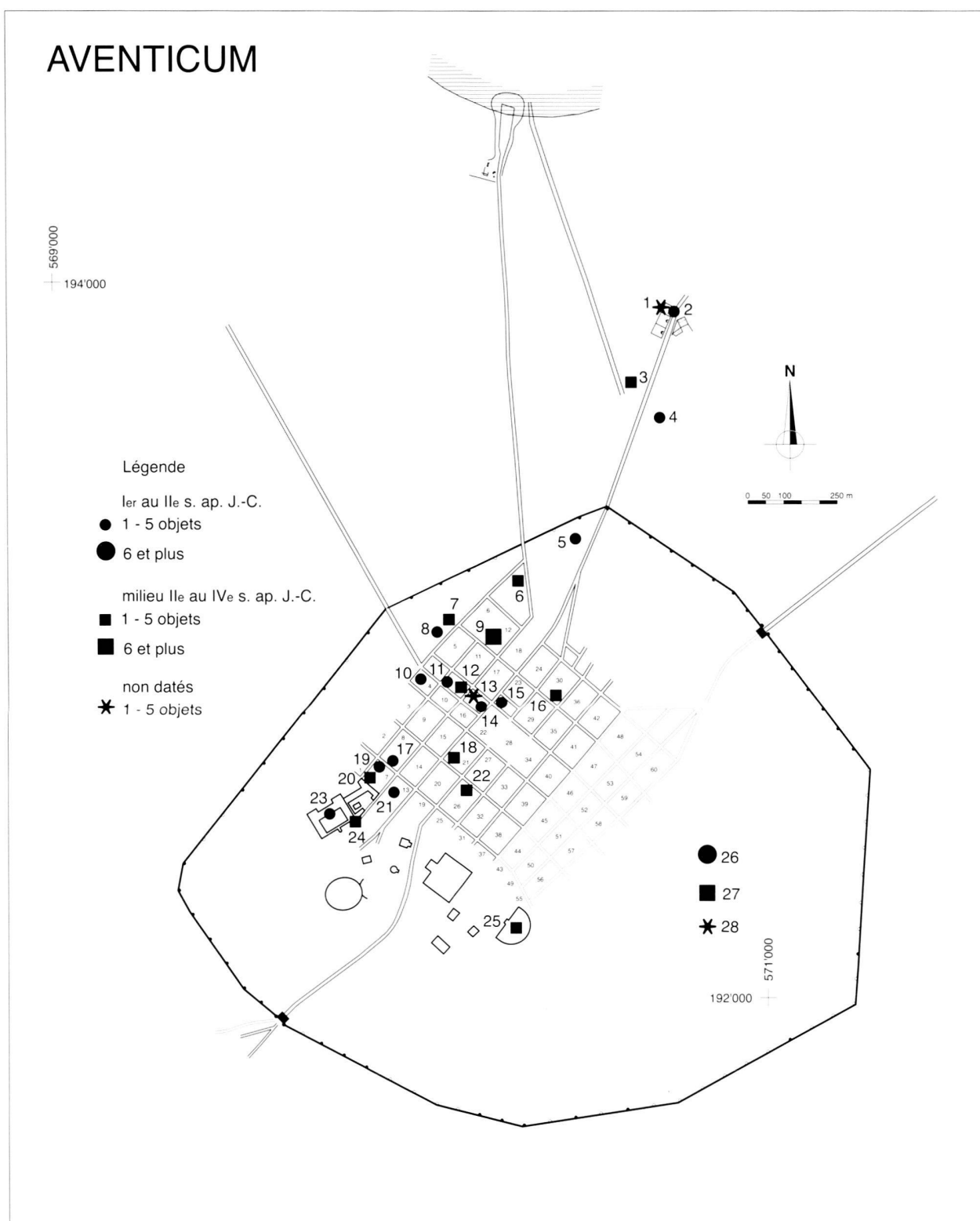
11. Insula 12, Aux Conches Dessous (2 exemplaires)  
Catalogue N<sup>os</sup> 131, 170
12. Porte de l'Est (3 exemplaires)  
Catalogue N<sup>os</sup> 136, 146, 181
13. Insula 4 (2 exemplaires)  
Catalogue N<sup>os</sup> 137, 174
14. Insula 10 (8 exemplaires)  
Catalogue N<sup>os</sup> 88, 93, 96, 109, 115, 116, 117, 118
15. Insula 10 (10 exemplaires)  
Catalogue N<sup>os</sup> 138, 139, 140, 141, 155, 161, 164, 167, 179, 182
16. Insula 16 (2 exemplaires)  
Catalogue N<sup>os</sup> 92, 120
17. Insula 23 ouest (1 exemplaire)  
Catalogue N<sup>o</sup> 172
18. Insula 23 est (2 exemplaires)  
Catalogue N<sup>os</sup> 107, 175
19. Carré N 9, En Pré Vert (2 exemplaires)  
Catalogue N<sup>os</sup> 89, 106
20. Insula 9 (1 exemplaire)  
Catalogue N<sup>o</sup> 99
21. Carré K-L 6, Derrière les Murs (1 exemplaire)  
Catalogue N<sup>o</sup> 101
22. Insula 8 (2 exemplaires)  
Catalogue N<sup>os</sup> 97, 119
23. Insula 21, A la Conchette (1 exemplaire)  
Catalogue N<sup>o</sup> 126
24. Insula 27, A la Conchette (2 exemplaires)  
Catalogue N<sup>os</sup> 149, 150
25. Insula 1 (2 exemplaires)  
Catalogue N<sup>os</sup> 103, 114
26. Insula 7 (3 exemplaires)  
Catalogue N<sup>os</sup> 112, 113, 124

27. Insula 7 (3 exemplaires)  
Catalogue N<sup>os</sup> 157, 158, 159
28. Insula 20, A la Conchette (2 exemplaires)  
Catalogue N<sup>os</sup> 143, 153
29. Insula 20, A la Conchette (1 exemplaire)  
Catalogue N<sup>o</sup> 100
30. Insulae 26-32, A la Conchette (7 exemplaires)  
Catalogue N<sup>os</sup> 127, 152, 166, 169, 171, 189, 190
31. Carré L 11, Derrière la Tour (palais)(2 exemplaires)  
Catalogue N<sup>os</sup> 91, 108
32. Insula 19 (1 exemplaire)  
Catalogue N<sup>o</sup> 102
33. Carré K 11, Derrière la Tour (palais)(2 exemplaires)  
Catalogue N<sup>os</sup> 86, 111
34. Carré K 11, Derrière la Tour (palais)(2 exemplaires)  
Catalogue N<sup>os</sup> 160, 192
35. Carré L 13, A la Grange des Dimes (2 exemplaires)  
Catalogue N<sup>os</sup> 177, 178
36. Carré L 13, A la Grange des Dimes (2 exemplaires)  
Catalogue N<sup>os</sup> 145, 180
37. Insulae 37-43-49, Au Pastlac (1 exemplaire)  
Catalogue N<sup>o</sup> 87
38. Théâtre (2 exemplaires)  
Catalogue N<sup>os</sup> 130, 132
39. Porte de l'Ouest (1 exemplaire)  
Catalogue N<sup>o</sup> 104
40. Porte de l'Ouest (enceinte) (1 exemplaire)  
Catalogue N<sup>o</sup> 183
41. Indéterminés (6 exemplaires)  
Catalogue N<sup>os</sup> 84, 90, 94, 95, 105, 110
42. Indéterminés (20 exemplaires)  
Catalogue N<sup>os</sup> 85, 125, 128, 129, 133, 134, 135, 144, 147, 148, 151, 163, 168, 173, 184, 185, 186, 187, 188, 191

Fig. 24. Avenches/Aventicum Autre équipement

1. En Chaplix (nécropole)(2 exemplaires)  
Catalogue N<sup>os</sup> 238, 241
2. En Chaplix (nécropole)(1 exemplaire)  
Catalogue N<sup>o</sup> 200
3. En Chaplix (canal)(1 exemplaire)  
Catalogue N<sup>o</sup> 232
4. En Chaplix (moulin)(1 exemplaire)  
Catalogue N<sup>o</sup> 231
5. A la Maladaire (1 exemplaire)  
Catalogue N<sup>o</sup> 221
6. Carré S-T 10 (quartiers nord-est)(1 exemplaire)  
Catalogue N<sup>o</sup> 230
7. Carré Q 9 (1 exemplaire)  
Catalogue N<sup>o</sup> 239
8. Carré Q 9 (1 exemplaire)  
Catalogue N<sup>o</sup> 227
9. Insula 12, Aux Conches Dessous (9 exemplaires)  
Catalogue N<sup>os</sup> 210, 211, 212, 213, 214, 215, 216, 217, 218
10. Insula 4 (1 exemplaire)  
Catalogue N<sup>o</sup> 243

11. Insula 10 (2 exemplaires)  
Catalogue N<sup>os</sup> 197, 246
12. Insula 10 (2 exemplaires)  
Catalogue N<sup>os</sup> 229, 237
13. Insula 16 (1 exemplaire)  
Catalogue N<sup>o</sup> 247
14. Insula 16 (1 exemplaire)  
Catalogue N<sup>o</sup> 196
15. Insula 23 (1 exemplaire)  
Catalogue N<sup>o</sup> 226
16. Insula 30 (1 exemplaire)  
Catalogue N<sup>o</sup> 204
17. Insula 8 (1 exemplaire)  
Catalogue N<sup>o</sup> 202
18. Insula 21, A la Conchette (2 exemplaires)  
Catalogue N<sup>os</sup> 208, 209
19. Insula 7 (2 exemplaires)  
Catalogue N<sup>os</sup> 244, 245
20. Insula 7 (2 exemplaires)  
Catalogue N<sup>os</sup> 233, 234



(Suite de la légende de Fig. 24)

21. Insula 13 (1 exemplaire)

Catalogue N° 194

22. Insula 26, A la Conchette (3 exemplaires)

Catalogue Nos 222, 223, 224

23. Carré L 11, Derrière la Tour (palais) (1 exemplaire)

Catalogue N° 193

24. Carré L 11, Derrière la Tour (palais) (1 exemplaire)

Catalogue N° 228

25. Théâtre (2 exemplaires)

Catalogue Nos 220, 225

26. Indéterminés (7 exemplaires)

Catalogue Nos 195, 198, 199, 201, 203, 235, 242

27. Indéterminés (6 exemplaires)

Catalogue Nos 205, 206, 207, 219, 236, 240

28. Indéterminés (3 exemplaires)

Catalogue Nos 248, 249, 250