

**Zeitschrift:** Bulletin de l'Association Pro Aventico  
**Herausgeber:** Association Pro Aventico (Avenches)  
**Band:** 39 (1997)

**Artikel:** Les monnaies de l'insula20 (fouilles de 1996)  
**Autor:** Koenig, Franz E.  
**DOI:** <https://doi.org/10.5169/seals-245808>

### **Nutzungsbedingungen**

Die ETH-Bibliothek ist die Anbieterin der digitalisierten Zeitschriften auf E-Periodica. Sie besitzt keine Urheberrechte an den Zeitschriften und ist nicht verantwortlich für deren Inhalte. Die Rechte liegen in der Regel bei den Herausgebern beziehungsweise den externen Rechteinhabern. Das Veröffentlichen von Bildern in Print- und Online-Publikationen sowie auf Social Media-Kanälen oder Webseiten ist nur mit vorheriger Genehmigung der Rechteinhaber erlaubt. [Mehr erfahren](#)

### **Conditions d'utilisation**

L'ETH Library est le fournisseur des revues numérisées. Elle ne détient aucun droit d'auteur sur les revues et n'est pas responsable de leur contenu. En règle générale, les droits sont détenus par les éditeurs ou les détenteurs de droits externes. La reproduction d'images dans des publications imprimées ou en ligne ainsi que sur des canaux de médias sociaux ou des sites web n'est autorisée qu'avec l'accord préalable des détenteurs des droits. [En savoir plus](#)

### **Terms of use**

The ETH Library is the provider of the digitised journals. It does not own any copyrights to the journals and is not responsible for their content. The rights usually lie with the publishers or the external rights holders. Publishing images in print and online publications, as well as on social media channels or websites, is only permitted with the prior consent of the rights holders. [Find out more](#)

**Download PDF:** 13.01.2026

**ETH-Bibliothek Zürich, E-Periodica, <https://www.e-periodica.ch>**

## Les monnaies de l'insula 20 (fouilles de 1996)

Franz E. KOENIG

---

### Commentaire

Les fouilles de l'insula 20 en 1996 ont livré une série de 40 monnaies romaines datant de l'époque républicaine jusqu'au début du III<sup>e</sup> s. ap. J.-C. Leur conservation est rarement très bonne (cf. cat. n° 40); dans certains cas l'usure et la corrosion ont rendu difficile l'indentification des pièces.

Une quantité considérable de ces trouvailles a été repérée en dehors de la stratigraphie à l'aide d'un détecteur à métal dans les déblais (au total 23 pièces). Un seul complexe (n° 10223) contient un petit ensemble formé par quatre monnaies de datation consécutive (cat. nos 27, 30, 31 et 32, toutes de la première moitié du II<sup>e</sup> s. ap. J.-C.). Deux ensembles – malheureusement sans composition significative – ont deux trouvailles monétaires, les autres neuf complexes ne sont accompagnés que par une seule pièce.

En général la correspondance entre la datation numismatique et celle du reste du matériel archéologique est – tenu compte du *terminus post quem* de la date de frappe et le degré d'usure de la pièce – bonne. Une exception se manifeste pour le complexe n° 10162 où la datation du temps de l'empereur Claude I<sup>er</sup> jusqu'au début du règne de Ves-

pasien est contestée par la présence d'une monnaie de Trajan avec peu de traces d'usure et frappée en 101/102 ap. J.-C. (cat. n° 25). Notons aussi un denier républicain (cat. n° 2) qui se trouvait dans un complexe dont la datation se situe aux II<sup>e</sup> et III<sup>e</sup> siècles.

En ce qui concerne la composition de l'ensemble par dénominations cette série de trouvailles monétaires comprend six deniers, quatre (ou cinq) sesterces, onze *dupondii* et un demi-*dupondius*, douze *asses* et trois demi-*asses* ainsi qu'un *quadrans*. Au I<sup>er</sup> s. ap. J.-C. on constate la solite prépondérance des *asses* suivie au II<sup>e</sup> s. ap. J.-C. de l'apparition plus fréquente des *dupondii* et sesterces.

Signalons pour les particularités la présence de deux deniers fourrés (cat. nos 11 et 19) et enfin – détecté grâce à l'attention du laboratoire du MRA au cours de la restauration des objets en fer – un Sesterce à âme de fer (*subferratus*; cat. n° 39). Du point de vue de la conservation le *quadrans* au nom de Germanus Indutilli L *sans patine* est exceptionnel et a fait rêver les fouilleurs d'une trouvaille de monnaie en or!

Le catalogue est arrangé selon la suite chronologique des dates de frappe.

## Catalogue

Echelle des illustrations 1:1

**N° 1 Rome, République?: indéterminé**Aes *as*, coupé en deux indéterminableRome? fin II<sup>e</sup>/début I<sup>er</sup> s. av. J.-C.?

11.418 g 14.7/28.6 mm 999°

fruste, corrodé

Av.: (sans légende)?  
frusteRv.: [légende en exergue illisible]?  
fruste

Inv. AV96/10061-17

complexe n° 10061: non daté (détecteur à métal dans les déblais)

*Note*: poids original env. 23 g; procédé de la coupure indéterminable

CSI 5451-20.3: 33

**N° 2 Rome, République: SCARPVS IMP pour M. Antoine**Argent denier *RRC 546/2b?*

Cyrenaica 31 av. J.-C.

4.043 g 18.0/19.0 mm 360°

légèrement usé, peu corrodé; fissures dans le flan

Av.: ↻ M • ANTO • COS III – IMP • IIII

tête de Jupiter Ammon à droite, un point sous le cou et dans le champ

Rv.: ⚡ SCARPVS IMP (ligature)?, ⚡ ANTONIO/AVG

la Victoire debout à droite, tenant une longue branche de palmier sur  
l'épaule gauche et une couronne avec des bandelettes

Inv. AV96/10222-2

complexe n° 10222: milieu II<sup>e</sup>-III<sup>e</sup> s. ap. J.-C.

CSI 5451-20.3: 12

**N° 3 Rome, Aes Gaulois?: indéterminé**Aes *dupondius?/as?* indéterminableAtelier? fin I<sup>er</sup> s. av. J.-C.?

16.053 g 28.7/29.8 mm 999°

fruste, corrodé; monnaie en biseau; deux canaux de fonte coupés

Av.: [légende illisible]

fruste

Rv.: [légende illisible]

fruste

Inv. AV96/10061-22

complexe n° 10061: non daté (détecteur à métal dans les déblais)

CSI 5451-20.3: 38

**N° 4 Rome, Aes Gaulois?: Indéterminé**Aes *dupondius?/as?*, coupé en deux indéterminableAtelier? fin I<sup>er</sup> s. av. J.-C.?

7.075 g 14.4/26.2 mm 999°

fruste, corrodé

Av.: [légende illisible]

fruste

Rv.: [légende illisible]

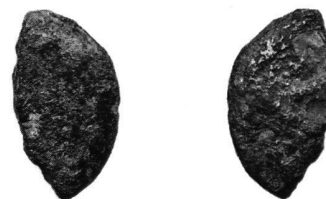
fruste

Inv. AV96/10061-18

complexe n° 10061: non daté (détecteur à métal dans les déblais)

*Note*: poids original env. 15 g; procédé de la coupure indéterminable

CSI 5451-20.3: 34



**N° 5 Rome, Empire: Auguste**

Argent? denier RIC I<sup>2</sup> 130 (Colonia Patricia?);  
RIC I<sup>2</sup> 547 b (Uncertain Mints);  
GIARD I<sup>2</sup> 1354-1357 (Nîmes)

Atelier? 18-17/16 av. J.-C. (RIC I<sup>2</sup> p. 49);  
27 av. J.-C. (RIC I<sup>2</sup> p. 86);  
19-18 av. J.-C. (GIARD I<sup>2</sup> p. 195)

2.989 g 18.1/19.0 mm 180°

légèrement usé?, corrodé; frappe décentrée (Av./Rv.); brûlé?

Av.: (sans légende)

tête nue à gauche

Rv.: au bas →: AVGVSTVS

capricorne à droite, tenant un globe auquel est attaché un gouvernail,  
sur son dos une corne d'abondance

Inv. AV96/10078-1

complexe n° 10078: I<sup>er</sup>-III<sup>e</sup> siècle ap. J.-C. avec majorité du matériel entre  
20/40-80 ap. J.-C.

Note: par rapport aux poids des quatre pièces de la Bibliothèque Nationale de  
Paris (3.77 g; 3.53 g; 3.72 g et 3.70 g) celui de notre monnaie est très faible  
CSI 5451-20.3: 2



**N° 6 Rome, Empire: Auguste, frappe de maître-monétaire: C. Plotius Rufus (imitation)**

Aes (cuivre) *as* RIC I<sup>2</sup> 389

(Rome) 15 av. J.-C.

5.939 g 25.2/26.2 mm 210°

usé, légèrement corrodé/corrodé; forme irrégulière; flan trop étroit, frappe  
partiellement faible, Rv. légèrement décentré

Av.: ∩ CAESA[R AVGVSTVS] – ζ TRIBVNIC POTEST

tête nue à droite

Rv.: ∩ C • PLOT[IVS •] RVFVS • I • II VR • A • A • A • [F • F •] (*sic!*)

grand S C au centre

Inv. AV96/10061-9

complexe n° 10061: non daté (détecteur à métal dans les déblais)

CSI 5451-20.3: 25



**N° 7 Rome, Empire: Auguste, frappe de maître-monétaire: ? (imitation)**

Aes (cuivre) *as*, coupé en deux RIC I<sup>2</sup> p. 70 s.;  
cf. GIARD I<sup>2</sup> 512 (C. Plotius Rufus)

Gaule? après 15? av. J.-C.

3.686 g 15.9/25.5 mm 360°?

légèrement usé?/usure indéterminée, corrodé/fortement corrodé; forme irrégulière;  
flan étroit, Rv. décentré

Av.: ∩ CAESAR A[VGVSTVS] – ζ T]RIBVN[IC POTEST?]

tête nue à droite

Rv.: [légende illisible]

grand S [C] au centre

Inv. AV96/10181-1

complexe n° 10181: non daté

Note: cf. dans GIARD I<sup>2</sup> la position du début de la légende sur l'Av.; procédé de  
la coupure indéterminable

CSI 5451-20.3: 8



**N° 8 Rome, Empire: Auguste, frappe Germanus Indutilli L**

Aes (orichalque) *quadrans* (?) RIC I<sup>2</sup> 249

Treveri (?) après 15 av. J.-C.

3.242 g 16.7/17.5 mm 360°

légèrement usé, légèrement corrodé; monnaie en biseau; flan étroit avec fis-  
sure; Av. légèrement décentré

Av.: (sans légende)

tête masculine avec diadème/bandeau à droite

Rv.: en haut →: CERMANV[S] (*sic*), en exergue →: INDVTILLI [L]

taureau chargeant à gauche

Inv. AV96/10057-3

complexe n° 10057: 20-40 ap. J.-C.

Note: deux trouvailles anciennes de ce type dans le médailler du MRA: inv. M  
1036 et M 1041?; cf. *Katalog der Fundmünzen von Avenches* n° 28 et 29

CSI 5451-20.3: 1



**N° 9 Rome, Empire: Auguste, frappe de l'autel de Lyon, 1<sup>re</sup> série**Aes (cuivre) *as* *RIC I<sup>2</sup> 230*Lugdunum env. 15-10 av. J.-C. (*RIC I<sup>2</sup>*);  
env. 7-3 av. J.-C. (*VAN HEESCH 1993*)

10.161 g 27.0/27.5 mm 135°

légèrement usé, légèrement corrodé

Av.: ζ CAESAR – υ PONT MAX  
tête laurée à droiteRv.: ROM ET AVG en exergue  
autel de Lyon

Inv. AV96/10181-2

complexe n° 10181: non daté

CSI 5451-20.3: 9

**N° 10 Rome, Empire: Auguste, frappe de l'autel de Lyon, 1<sup>re</sup> série?**Aes (cuivre) *as*, coupé en deux *RIC I<sup>2</sup> 230?*Lugdunum env. 15-10 av. J.-C.? (*RIC I<sup>2</sup>*);  
env. 7-3 av. J.-C.? (*VAN HEESCH 1993*)

4.505 g 13.4/25.2 mm 180°

usage indéterminée, fortement corrodé; flan étroit, surfaces en grande partie éclatées

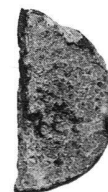
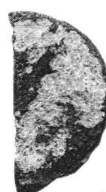
Av.: ζ [CAESAR] – υ [PO]NT [MAX]?  
tête [laurée] à droiteRv.: [légende en exergue illisible]  
autel de Lyon (partie droite)

Inv. AV96/10061-23

complexe n° 10061: non daté (détecteur à métal dans les déblais)

*Note*: coupé en deux à partir du Rv. dans l'axe de l'autel

CSI 5451-20.3: 39

**N° 11 Rome, Empire: Auguste (faux de l'époque)**Argent (+ Aes) denier, fourré *RIC I<sup>2</sup> 211*

(Lugdunum) après 2 av.-4 ap. J.-C.?

2.660 g 17.9/19.2 mm 090°

légèrement usé?, corrodé; Rv. fortement décentré; surfaces en argent partiellement détachées

Av.: υ CAES[AR A]VGVSTV[S – ζ D]IVI F [PATER PAT]RIAE  
tête laurée à droiteRv.: C L CAESARE[S] en exergue, ↶ [AVGVSTI F COS DESIG PRINC  
IV]VENTCaius et Lucius César en toge debout de face, chacun pose une main sur un bouclier, par derrière une lance, en haut *simpulum* et *lituus*, au dessous: X

Inv. AV96/10169-1

complexe n° 10169: 1-40 ap. J.-C.

CSI 5451-20.3: 7

**N° 12 Rome, Empire: Tibère pour Auguste divinisé, frappe Divus Augustus Pater**Aes (cuivre) *as* *RIC I<sup>2</sup> 72*

Rome env. 15-16 ap. J.-C.

9.321 g 26.1/27.0 mm 015°

légèrement usé, légèrement corrodé; forme ovale; flan étroit

Av.: ζ D[IVV]S AVGV – υ STVS PA[TER]

tête radiée à gauche, au dessus une étoile, à gauche une foudre

Rv.: (sans légende), S – C

figure féminine assise à droite, tenant une patère et un sceptre

Inv. AV96/10061-10

complexe n° 10061: non daté (détecteur à métal dans les déblais)

CSI 5451-20.3: 26



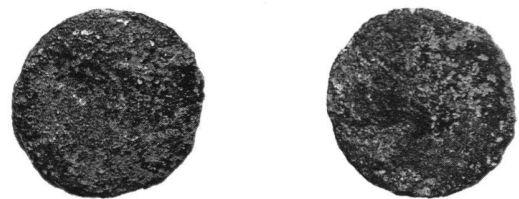
**N° 13 Rome, Empire: Tibère pour Auguste divinisé, frappe Divus Augustus Pater**

Aes (cuivre) *as* *RIC I<sup>2</sup> 81*  
Rome env. 22/23-30? ap. J.-C.  
9.334 g 27.0/28.2 mm 180°  
usure indéterminée/légèrement usé, fortement corrodé/corrodé  
Av.: DI[VV]S AVGV[S][T]VS [P]ATE[R]  
tête radiée à gauche  
Rv.: PROVIDENT en exergue; S – C  
autel  
Inv. AV96/10091-1  
complexe n° 10091: 30/40-60 ap. J.-C.  
CSI 5451-20.3: 4



**N° 14 Rome, Empire: Tibère pour Auguste divinisé?, frappe Divus Augustus Pater? (imitation)**

Aes (cuivre) *as* *RIC I<sup>2</sup> 81?*  
Gaule? après env. 22/23-30? ap. J.-C.?  
7.123 g 25.5/26.8 mm 180°  
usure indéterminée, fortement corrodé  
Av.: [légende illisible]  
tête [radiée] à gauche  
Rv.: [légende en exergue illisible], S – [C]  
autel  
Inv. AV96/10061-6  
complexe n° 10061: non daté (détecteur à métal dans les déblais)  
CSI 5451-20.3: 22



**N° 15 Rome, Empire: Tibère pour Auguste divinisé?, frappe Divus Augustus Pater? (imitation)**

Aes (cuivre) *as* *RIC I<sup>2</sup> 81?*  
Gaule? après env. 22/23-30? ap. J.-C.?  
8.423 g 25.2/28.0 mm 210°  
fortement usé, légèrement corrodé; forme irrégulière; fissure dans le flan  
Av.: [légende illisible]  
tête [radiée?] à gauche  
Rv.: [légende en exergue illisible]; S – C  
structure carrée (= autel?)  
Inv. AV96/10098-1  
complexe n° 10098: 40-80 ap. J.-C.  
*Note:* lors du nettoyage de cette monnaie on a trouvé des fragments de coquille d'œuf  
CSI 5451-20.3: 5



**N° 16 Rome, Empire: Tibère pour Auguste divinisé, frappe Divus Augustus Pater**

Aes (cuivre) *as* *RIC I<sup>2</sup> 83*  
Rome env. 34-37 ap. J.-C.  
9.821 g 25.3/27.1 mm 015°  
légèrement usé, légèrement corrodé; forme ovale; flan trop étroit, Rv. décentré  
Av.: DIVVS AVGVSTV[S] PATER]  
tête radiée à gauche  
Rv.: (sans légende), S – C  
foudre ailée  
Inv. AV96/10061-7  
complexe n° 10061: non daté (détecteur à métal dans les déblais)  
CSI 5451-20.3: 23



**N° 17 Rome, Empire: Nero**Aes (cuivre) *as* *RIC I*<sup>2</sup> 312

Rome env. 65 ap. J.-C.

8.193 g 27.0/29.5 mm 180°

peu usé?, fortement/légèrement corrodé; forme irrégulière, légèrement convexe; Rv. légèrement décentré

Av.: NERO CAESAR A[VG GE]RM IMP?

tête laurée à droite

Rv.: (sans légende), S – C

la Victoire marchant à gauche, tenant un bouclier avec l'inscription SP/QR

Inv. AV96/10061-19

complexe n° 10061: non daté (détecteur à métal dans les déblais)

CSI 5451-20.3: 35

**N° 18 Rome, Empire: Vespasien**Argent denier *RIC II* 103

Rome 77-78 ap. J.-C.

2.814 g 17.8/18.9 mm 180°

légèrement usé, peu corrodé; forme irrégulière; Av. légèrement décentré; altéré par la chaleur?

Av.: ∩ IMP CAESAR – VESPASIANVS AVG

tête laurée à droite

Rv.: C O S – –/VIII

le dieu *Mars* debout à gauche, tenant une lance transversale et portant une trophée

Inv. AV96/10061-2

complexe n° 10061: non daté (détecteur à métal dans les déblais)

CSI 5451-20.3: 18

**N° 19 Rome, Empire: Titus pour Vespasien divinisé (faux de l'époque)**Argent (+ Aes) denier, fourré *RIC II* 63

(Rome) 80-81 ap. J.-C.

2.603 g 17.4/18.9 mm 180°

légèrement usé, légèrement corrodé; forme irrégulière; ouverture dans la couche d'argent sur le front sur l'Av., couleur cuivre dans la zone du capricorne à gauche/bouclier au Rv. (due à l'usure)

Av.: ∩ DIVVS AVGVSTVS VESPASIANVS

tête laurée à droite

Rv.: (sans légende)

deux capricornes portant un bouclier avec l'inscription S C, entre eux un globe

Inv. AV96/10084-1

complexe n° 10084: 40/50-80 ap. J.-C.

CSI 5451-20.3: 3

**N° 20 Rome, Empire: Domitianus?**Aes (cuivre) *as* indéterminable

Rome 81-96 ap. J.-C.?

7.375 g 26.0/27.6 mm 999°

usure indéterminée, fortement corrodé; forme ovale; surfaces partiellement éclatées; altéré par la chaleur

Av.: [légende illisible]

tête laurée à droite

Rv.: (sans légende)/[légende illisible]

fruste

Inv. AV96/10061-3

complexe n° 10061: non daté (détecteur à métal dans les déblais)

CSI 5451-20.3: 19



N° 21 Rome, Empire: Nerva

Aes (cuivre) *as* RIC II 51 type

Rome 96-97 ap. J.-C.?

10.010 g 26.9/28.1 mm 180°

peu usé, légèrement corrodé; monnaie en biseau; frappe partiellement faible

Av.: [IMP NERV]A CAES AVG P M TR [P - -]

tête laurée à droite

Rv.: AEQVITAS – [AV]GVST, S – C

l'Équité (*Aequitas*) debout à gauche, tenant une balance et une corne d'abondance

Inv. AV96/10061-14

complexe n° 10061 : non daté (détecteur à métal dans les déblais)

CSI 5451-20.3: 30



N° 22 Rome, Empire: Nerva

Aes (orichalque) *dupondius* RIC II 84

Rome 97 ap. J.-C.

10.787 g 25.4/26.8 mm 180°

légèrement usé, légèrement corrodé; flan étroit

Av.: IM[P N]ERV[A C]AES AVG P M TR P COS III P P

tête radiée à droite

Rv.: FOR[TV]NA – AVGVST, S – C

la Fortune (*Fortuna*) debout à gauche, tenant un gouvernail et une corne d'abondance

Inv. AV96/10061-13

complexe n° 10061 : non daté (détecteur à métal dans les déblais)

CSI 5451-20.3: 29



N° 23 Rome, Empire: Trajan

Aes (orichalque) *dupondius* RIC II 411 type

Rome 99-100 ap. J.-C.?

10.040 g 25.9/26.6 mm 180°

légèrement usé?/usure indéterminée, corrodé/fortement corrodé

Av.: IMP CAES NERVA TRAIAN AVG GERM P M

tête radiée à droite

Rv.: [T]R POT – COS [- - -], [S C]

l'Abondance (*Abundantia*) assise sur une chaise formée par deux cornes d'abondance, tenant un sceptre

Inv. AV96/10061-21

complexe n° 10061 : non daté (détecteur à métal dans les déblais)

CSI 5451-20.3: 37



N° 24 Rome, Empire: Trajan

Aes (cuivre) *as* RIC II 417?

Rome 99-100 ap. J.-C.?

11.702 g 26.4/27.5 mm 180°

peu usé?, fortement corrodé; surface de l'Av. partiellement éclatée

Av.: IM[P CAES NE]RVA TRAI – AN AVG GERM P M?

tête laurée à droite

Rv.: [TR POT] – COS III P P, [S] – C?

la Victoire marchant à gauche, tenant une branche de palmier et un bouclier avec l'inscription [SP/QR]

Inv. AV96/10061-11

complexe n° 10061 : non daté (détecteur à métal dans les déblais)

CSI 5451-20.3: 27





**N° 25 Rome, Empire: Trajan**Aes (orichalque) *dupondius* RIC II 429

Rome 101-102 ap. J.-C.

12.412 g 27.2/27.9 mm 180°

peu usé, légèrement corrodé

Av.: [IMP CAE]S NERVA TRAIAN AVG GERM P M

tête radiée à droite, l'égide sur l'épaule gauche

Rv.: TR POT – COS IIII, S C

l'Abondance (*Abundantia*) assise sur une chaise formée par deux cornes d'abondance, tenant un sceptre

Inv. AV96/10162-1

complexe n° 10162: 40-70 ap. J.-C.; infiltration ou mauvaise attribution de la monnaie sur la fouille

CSI 5451-20.3: 6

**N° 26 Rome, Empire: Trajan**

Aes (orichalque) sesterce RIC II 492?

Rome 103-111 ap. J.-C.?

23.100 g 31.3/33.0 mm 180°

fortement usé, corrodé; forme irrégulière

Av.: [IMP CAES NERVAE TRAIANO] AVG GER DA[C P M TR P COS V P P]

buste lauré à droite, petite draperie sur l'épaule gauche

Rv.: [légende illisible]

l'Abondance (*Abundantia*) debout à gauche, tenant des épis et une corne d'abondance, à gauche un *modius*, à droite une proue de navire

Inv. AV96/10061-8

complexe n° 10061: non daté (détecteur à métal dans les déblais)

CSI 5451-20.3: 24

**N° 27 Rome, Empire: Trajan**Aes (orichalque) *dupondius* RIC II 538?

Rome 103-111 ap. J.-C.

11.091 g 27.1/27.8 mm 180°

usé/fortement usé, corrodé

Av.: IM[P CAES NE]RVAE TRAIANO AVG GER DA[C P M TR P COS V P P]

buste radié à droite, petite draperie sur l'épaule gauche

Rv.: [SPQR OPTI]MO PR[INCIPI, S C]

Trajan sur un cheval galopant à droite, brandissant un javelot contre un Dacien gisant par terre

Inv. AV96/10223-3

complexe n° 10223: non daté (détecteur dans la stratigraphie) mais cette couche est clairement rattachée à une occupation datée par d'autres ensembles à partir du milieu du II<sup>e</sup> jusqu'au III<sup>e</sup> s. ap. J.-C.

CSI 5451-20.3: 15

**N° 28 Rome, Empire: Hadrien**Aes (orichalque) *dupondius* RIC II 655

Rome 125-128 ap. J.-C.

11.932 g 25.9/27.1 mm 165°

usé, légèrement corrodé; fissure dans le flan; surfaces partiellement détachées

Av.: [H]AD[RI]ANVS – AVGVSTVS

buste radié à droite, petite draperie sur l'épaule gauche

Rv.: C O S – [I I I], S C

l'Équité (*Aequitas*) assise à gauche, tenant une balance et une corne d'abondance

Inv. AV96/10182-1

complexe n° 10182: II<sup>e</sup>-début III<sup>e</sup> s. ap. J.-C.

CSI 5451-20.3: 10



**N° 29 Rome, Empire: Hadrien**

Aes (cuivre) *as* RIC II 664

Rome 125-128 ap. J.-C.

9.490 g 24.4/25.9 mm 165°

peu/légèrement usé, corrodé/légèrement corrodé; flan étroit, bord partiellement cassé; surface de l'Av. partiellement éclatée

Av.: [HADRIANVS] – AVG[VSTVS]

tête laurée à droite

Rv.: C O S – [I I] I, S – C

la déesse *Minerva* marchant à droite, brandissant un javelot et tenant un bouclier

Inv. AV96/10222-1

complexe n° 10222: milieu II<sup>e</sup>-III<sup>e</sup> s. ap. J.-C.

CSI 5451-20.3: 11



**N° 30 Rome, Empire: Hadrien**

Aes (orichalque) *dupondius* RIC II 974

Rome env. 128-132 ap. J.-C.

10.713 g 27.9/29.6 mm 180°

usé/usure indéterminée, légèrement/fortement corrodé; forme irrégulière; surface du Rv. partiellement éclatée

Av.: [H]ADRIANVS – AVG[VSTVS P P]

tête radiée à droite

Rv.: H[ILA – RI – TAS P] R, [S] – C, COS III en exergue

l'Allégresse (*Hilaritas*) debout à gauche, tenant une longue palme et une corne d'abondance, à gauche un petit garçon, à droite une petite fille

Inv. AV96/10223-1

complexe n° 10223: non daté (détecteur dans la stratigraphie) mais cette couche est clairement rattachée à une occupation datée par d'autres ensembles à partir du milieu du II<sup>e</sup> jusqu'au III<sup>e</sup> s. ap. J.-C.

CSI 5451-20.3: 13



**N° 31 Rome, Empire: Hadrien**

Aes (orichalque) *dupondius* RIC II 813

Rome 134-138 ap. J.-C.

12.521 g 25.4/27.4 mm 150°

usé, légèrement corrodé; forme carrée aux coins arrondis, monnaie en biseau; fissure dans le flan, Rv. légèrement décentré

Av.: [HADRIANVS] – AVG COS II[I P P]

buste lauré (?) et drapé (?) à droite

Rv.: FO[RTVNAE R]EDVCI, S C

Hadrien debout à droite, tenant un rouleau, donnant la main à la Fortune (*Fortuna*) debout à gauche, tenant une corne d'abondance et un gouvernail posé sur un globe

Inv. AV96/10223-4

complexe n° 10223: non daté (détecteur dans la stratigraphie) mais cette couche est clairement rattachée à une occupation datée par d'autres ensembles à partir du milieu du II<sup>e</sup> jusqu'au III<sup>e</sup> s. ap. J.-C.

CSI 5451-20.3: 16



**N° 32 Rome, Empire: Antonin le Pieux**

Aes (orichalque) *sesterce* RIC III 590

Rome 139 ap. J.-C.

21.600 g 29.7/31.4 mm 180°

usé, légèrement corrodé; fissure dans le flan

Av.: AN[TONI]NVS – A[VG PIVS P P]

tête laurée à droite

Rv.: [légende illisible], S – C

la Syrie, avec couronne de muraille, debout à gauche, tenant une couronne [et une corne d'abondance], le pied droit levé au dessus d'Orontes, nageant à gauche

Inv. AV96/10223-2

complexe n° 10223: non daté (détecteur dans la stratigraphie) mais cette couche est clairement rattachée à une occupation datée par d'autres ensembles à partir du milieu du II<sup>e</sup> jusqu'au III<sup>e</sup> s. ap. J.-C.

CSI 5451-20.3: 14



**N° 33 Rome, Empire: Antonin le Pieux**Aes (orichalque) *dupondius* RIC III 668 type

Rome 140-144 ap. J.-C.?

11.184 g 23.9/26.5 mm 360°

usé?, corrodé; forme irrégulière; flan trop étroit, surfaces partiellement éclatées

Av.: [ANTONI]NVS AVG PI – [VS - - -]

tête radiée à droite

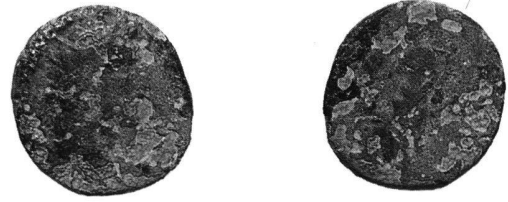
Rv.: [légende illisible/hors flan], S – C

la Santé (*Salus*) debout à gauche, nourrissant d'une patère un serpent enroulé autour d'un autel et tenant un sceptre transversal

Inv. AV96/10061-15

complexe n° 10061 : non daté (détecteur à métal dans les déblais)

CSI 5451-20.3: 31

**N° 34 Rome, Empire: Antonin le Pieux**

Aes (orichalque) sesterce RIC III 842 type

Rome 147-156 ap. J.-C.

22.521 g 30.9/32.5 mm 360°

usé, peu/légèrement corrodé; monnaie en biseau; fissures dans le flan; légèrement décentré (Av./Rv.), frappe partiellement faible?

Av.: ANTONINVS AVG – PIV[S P P TR P XI/XII/XIII/XIIII/XIX]

tête aurée à droite

Rv.: C – O – S – [IIII], S – C

l'Équité (*Aequitas*) debout à gauche, tenant une balance et une corne d'abondance

Inv. AV96/10061-1

complexe n° 10061 : non daté (détecteur à métal dans les déblais)

Note: chiffre d'itération de TR P illisible; possibilités: TR P XI = RIC III 842 (147-148 ap. J.-C.); TR P XII = RIC III 855 (148-149 ap. J.-C.); TR P XIII = RIC III 865 (149-150 ap. J.-C.); TR P XIIII = RIC 866 (150-151 ap. J.-C.); TR P XIX = RIC III 938 (155-156 ap. J.-C.)

CSI 5451-20.3: 17

**N° 35 Rome, Empire: Antonin le Pieux**Aes (cuivre) *as* RIC III 1023 n./var.;

BMC IV 2078;

HUNTER II 351 (pl. 63)

Rome 158-159 ap. J.-C.

8.966 g 23.2/25.3 mm 360°

légèrement usé, légèrement corrodé; forme carré aux coins arrondis, monnaie en biseau; flan trop étroit

Av.: [ANTO]NINVS AVG – PIVS P [P TR P XXII]

tête aurée à droite

Rv.: [FO]R – TVNA – OPSEQVEN[S], S – C, [COS III] en exergue

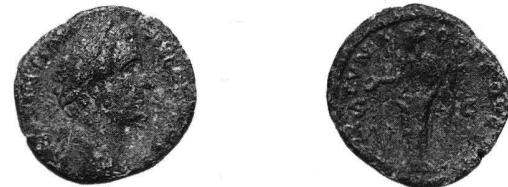
la Fortune (*Fortuna*) debout à gauche, tenant une patère

Inv. AV96/10061-5

complexe n° 10061 : non daté (détecteur à métal dans les déblais)

Note: BMC et HUNTER attestent la variante OPSEQVENS de la légende du Rv. et Fortune avec patère seulement pour le type RIC 1023

CSI 5451-20.3: 21

**N° 36 Rome, Empire: Antonin le Pieux/Marc Aurèle pour Faustine II**Aes (orichalque) *dupondius* RIC III p. 191 ss/344 ss

Rome 147-161/161-176 ap. J.-C.

10.203 g 22.7/24.3 mm 180°

usé, corrodé; flan trop étroit

Av.: [légende illisible/hors flan]

buste drapé à droite

Rv.: [légende illisible/hors flan]

figure féminine assise à gauche, tenant une patère? [position de la main gauche incertaine, attribut non visible]

Inv. AV96/10061-20

complexe n° 10061 : non daté (détecteur à métal dans les déblais)

CSI 5451-20.3: 36



**N° 37 Rome, Empire: Marc Aurèle**

Aes (orichalque) sesterce *RIC* III 1096?

Rome 173-174 ap. J.-C. ?  
22.274 g 28.3/30.5 mm 345°

légèrement usé, légèrement corrodé/corrodé; flan étroit

Av.: M ANTONINVS – AVG [TR P] XXVIII?

tête laurée à droite

Rv.: [IMP] VI – [C]OS [III], S C?

le dieu *Jupiter* assis à gauche, tenant une Victoire et un sceptre

Inv. AV96/10061-16

complexe n° 10061: non daté (détecteur à métal dans les déblais)

CSI 5451-20.3: 32



**N° 38 Rome, Empire: Marc Aurèle pour Commode César?**

Aes (orichalque) *dupondius* *RIC* III 1614?;  
*HUNTER* II 42-43? (pl. 112)

Rome 178-179 ap. J.-C. ?  
9.671 g 23.5/24.5 mm 345°

légèrement usé, corrodé; monnaie en biseau; flan étroit

Av.: [L] AVREL C[O]MM[O]DVS AVG TR P IIII?

tête radiée à droite

Rv.: [IMP] III – COS II P P, S – C?

la Victoire marchant à gauche, tenant une couronne et une branche de palmier

Inv. AV96/10061-12

complexe n° 10061: non daté (détecteur à métal dans les déblais)

CSI 5451-20.3: 28



**N° 39 Rome, Empire: Indéterminé**

Aes (fer + cuivre?) sesterce, *subferratus* indéterminable

Atelier? 4<sup>e</sup> quart du II<sup>e</sup>- 1<sup>er</sup> quart du III<sup>e</sup> s. ap. J.-C. ?

15.866 g 27.8/29.2 mm 999°

légèrement usé?, fortement corrodé/corrodé; *anima* en fer recouverte d'une pellicule de cuivre? presque entièrement disparue sur l'Av., en grande partie au Rv. et sur la tranche; cassé en plusieurs fragments et recollé; partie gonflé par oxydation sur l'Av., tranche et surfaces partiellement éclatées

Av.: [légende illisible/partiellement hors flan?]

tête [laurée?] à droite?

Rv.: [légende illisible/partiellement hors flan?]

fruste (cf. *Note*)

Inv. AV96/10082-6

complexe n° 10082: 150-200/250 ap. J.-C.

*Note*: l'identification de cette monnaie est très difficile vu son état de conservation. Sur l'Av. n'est resté que peu de la surface originale: quelques boucles de cheveux ou de barbe et une forme qui pourrait correspondre à une feuille de laurier appartenant à une couronne. Au Rv. on croit pouvoir distinguer un bouclier (avec un pourtour perlé) et quelques éléments de draperie.

Deux trouvailles anciennes, sans provenance précise, de monnaie à âme de fer (*subferratus*) dans le médailler du MRA: Inv. X/973, Marc Aurèle, Sesterce et inv. X/887, Marc Aurèle pour Faustine II, *dupondius/as*; cf. *Katalog der Fundmünzen von Auenches* n° 1924 et 2019. Les fouilles récentes ont livré trois autres représentants de ce type de faux de l'époque: Inv. AV89/7856-120, (*En Chaplix*, sanctuaire: cella, Auguste, frappe de l'autel de Lyon, série?, *as*, non publié); inv. AV90/8207-10, Auguste, frappe de l'autel de Lyon, 1<sup>re</sup> série, *as* et inv. AV91/8362-3, Rome, République, denier (palais de Derrière la Tour, inédits)

CSI 5451-20.3: 40



**N° 40 Rome, Empire: Sévère Alexandre**

Argent denier RIC IV/2 25

Rome 223 ap. J.-C.

2.784 g 17.1/19.3 mm 360°

peu usé, peu corrodé; forme ovale, monnaie en biseau

Av.: IMP C M AVR SEV – ALEXAND AVG

buste lauré et drapé à droite (vue du dos)

Rv.: P M TR P – VI CO – S II P P

le dieu *Mars* marchant à droite, tenant une lance transversale et portant une trophée

Inv. AV96/10061-4

complexe n° 10061 : non daté (détecteur à métal dans les déblais)

CSI 5451-20.3: 20



complexe n°	catalogue n°
10057	8
10061	1, 3, 4, 6, 10, 12, 14, 16, 17, 18, 20, 21, 22, 23, 24, 26, 33, 34, 35, 36, 37, 38, 40
10078	5
10082	39
10084	19
10091	13
10098	15
10162	25
10169	11
10181	7, 9
10182	28
10222	2, 29
10223	27, 30, 31, 32

**Bibliographie et abréviations**

<i>BMC</i>	H. B. MATTINGLY, <i>Coins of the Roman Empire in the British Museum</i> , 6 vol., London 1923-1970.
<i>GIARD</i>	J.-B. GIARD, <i>Bibliothèque Nationale, Catalogue des monnaies de l'Empire Romain</i> , 2 vol., Paris, 1976, 1988, 1988 <sup>2</sup> .
<i>HUNTER</i>	A. S. ROBERTSON, <i>Roman Coins in the Hunter Coin Cabinet, University of Glasgow</i> , 5 vol., Oxford, 1962-1982.
<i>Katalog der Fundmünzen von Avenches</i>	Inventaire des trouvailles monétaires d'Avenches établi par F. E. Koenig, 1982.
<i>RIC</i>	H. MATTINGLY, E. A. SYDENHAM <i>et al.</i> , <i>The Roman Imperial Coinage</i> , 10 vol., London, 1923-1981, 1984 <sup>2</sup> , 1994.
<i>RRC</i>	M. H. CRAWFORD, <i>Roman Republican Coinage</i> , Cambridge, 1974.
<i>VAN HEESCH 1993</i>	J. VAN HEESCH, Proposition d'une nouvelle datation des monnaies en bronze à l'autel de Lyon frappées sous Auguste, <i>Bulletin de la Société française de numismatique</i> 48/4, avril 1993, pp. 535-538.