

Zeitschrift: Bulletin de l'Association Pro Aventico
Herausgeber: Association Pro Aventico (Avenches)
Band: 27 (1982)

Artikel: Le canal romain d'Avenches : rapport sur les fouilles exécutées en 1980 et 1981
Autor: Bonnet, Françoise
Kapitel: Illustrations
DOI: <https://doi.org/10.5169/seals-244287>

Nutzungsbedingungen

Die ETH-Bibliothek ist die Anbieterin der digitalisierten Zeitschriften auf E-Periodica. Sie besitzt keine Urheberrechte an den Zeitschriften und ist nicht verantwortlich für deren Inhalte. Die Rechte liegen in der Regel bei den Herausgebern beziehungsweise den externen Rechteinhabern. Das Veröffentlichen von Bildern in Print- und Online-Publikationen sowie auf Social Media-Kanälen oder Webseiten ist nur mit vorheriger Genehmigung der Rechteinhaber erlaubt. [Mehr erfahren](#)

Conditions d'utilisation

L'ETH Library est le fournisseur des revues numérisées. Elle ne détient aucun droit d'auteur sur les revues et n'est pas responsable de leur contenu. En règle générale, les droits sont détenus par les éditeurs ou les détenteurs de droits externes. La reproduction d'images dans des publications imprimées ou en ligne ainsi que sur des canaux de médias sociaux ou des sites web n'est autorisée qu'avec l'accord préalable des détenteurs des droits. [En savoir plus](#)

Terms of use

The ETH Library is the provider of the digitised journals. It does not own any copyrights to the journals and is not responsible for their content. The rights usually lie with the publishers or the external rights holders. Publishing images in print and online publications, as well as on social media channels or websites, is only permitted with the prior consent of the rights holders. [Find out more](#)

Download PDF: 25.11.2025

ETH-Bibliothek Zürich, E-Periodica, <https://www.e-periodica.ch>

Illustrations

Liste des illustrations photographiques

Figure	Localisation	Titre
1	1981.9	Poutres en sapin couchées le long de la berge
2	ensemble	Vue du canal par neige fondante
3	1981.31	Profil est
4	1981.10	Vue en plan de la berge non boisée
5	1981.8	Profil nord
6	1981.9	Fosses des pieux sous-jacents
7	1981.9	Poutre I en position d'origine
8	1981.9	Planche de barque n° 2 et poutre en sapin <i>in situ</i>
9	1981.9	Deux pointes de poutres en sapin
10	1981.3	Vue en plan du boisage
11	—	Planche de barque n° 2
12	—	Planche de barque n° 3
13	—	Planchen°3,détail d'une réparation
14	—	Planchen°3,détail d'une réparation
15	—	Section d'une planche provenant du canal
16	—	Flotteurs en écorce
17, 18, 19	—	Trois fragments de poterie (inv. 81/225, 81/295, 80/169)
20	—	Hameçon en fer
21	—	Crochet en fer

Liste des illustrations graphiques

Figure	Titre	Référence au plan général
22	Copie du plan Fornerod	
23	Plan archéologique 1982: Ports et constructions portuaires	
24	Plan général des sondages 1960-1982 (extrait)	
25	Plan des périodes dendrochronologiques 1 et 2, 3 et 4	
26	Secteur 1, profil 3	1981.10
27	Carré 2, profil sud	1981.2
28	Carré 9, plan et profils 1 à 6	1981.9
29	Carré 1 et 3, plan	1981.1 et 3
30	Carré 1, profil nord 2	1981.1
31	Barque n° 3, situation dans le sondage 1981.31	1981.31
32	Barque n° 1, surfaces et coupes	
33	Barque n° 2	
34	Barque n° 3, surfaces et coupes	
35	Planche céramique	
36	Détail des sondages du canal	
37	Sondage 1976.2, profil nord	1976.2
38	Sondage sud canal n° 2, profil nord	1981.12

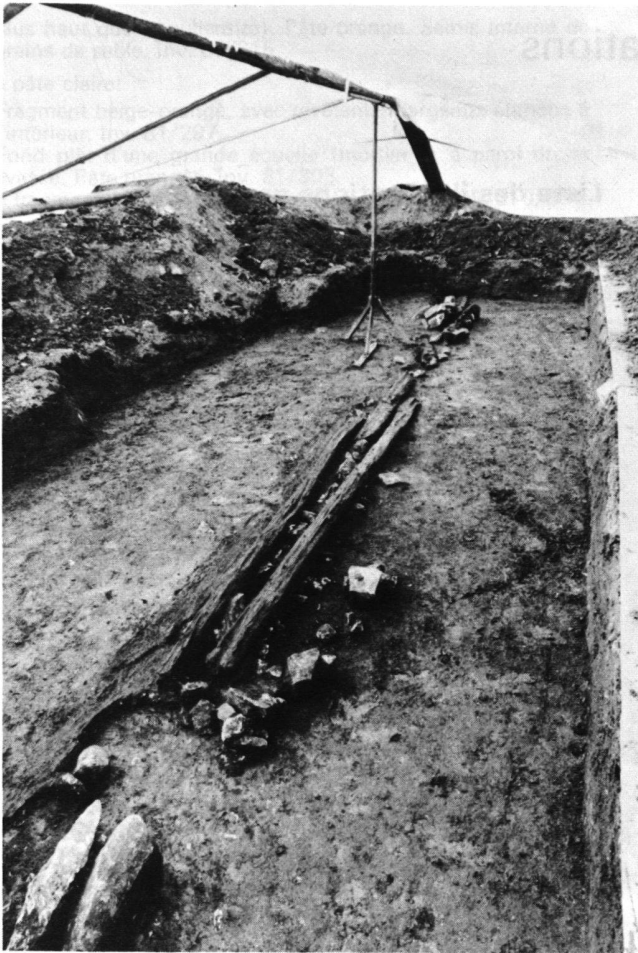


Fig. 1
Sondage 1981.9, vue d'ensemble. Poutres en sapin gisant le long de la berge est, vues du sud, appartenant au ponton.



Fig. 2
Vue du canal par neige fondante, depuis son croisement avec la route Avenches-Salavaux, en direction du nord. Au deuxième plan, le canal apparaît comme une dépression, encore pleine de neige. Plus loin au nord, en revanche, il forme une longue crête dénuée de neige.

Fig. 3
Sondage 1981.31, profil est. Au bas du profil, couche caillouteuse correspondant au fond du lac romain.



Fig. 4
Sondage 1981.10. Vue en plan de la berge non boisée.



Fig. 5
Sondage 1981.8, profil nord. Le fond du sondage correspond au fond du lac romain. Les couches postérieures sont inclinées en direction du fond du canal, dragué à cet endroit plus bas que le fond du lac. Ech. 1/20.



Fig. 6
Sondage 1981.9. Trois fosses des pieux sous-jacents (nos 5, 6 et 7, cf. fig. 28). A droite, remplissage du canal.



Fig. 7
Sondage 1981.9. Poutre I, en position d'origine. Longueur de la poutre: 1.40 m.

Fig. 8
Sondage 1981.9. Planche de barque n° 2 et poutre en sapin *in situ*.



8

Fig. 9
Sondage 1981.9. Deux pointes de poutres en sapin.





Fig. 10
Sondage 1981.3. Rive droite du canal. A gauche, remplissage du canal. A droite de la planche et des pilotis, remblai du chemin de halage.

Fig. 11
Planche de barque n° 2. Longueur: 4.30 m.

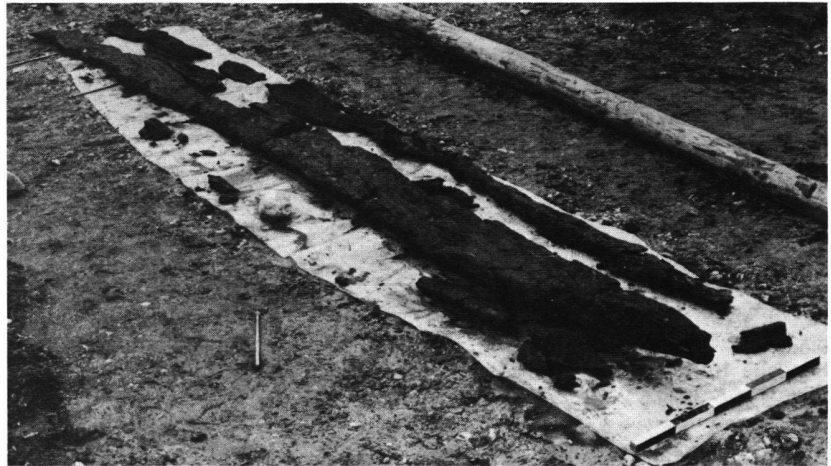


Fig. 12
Planche de barque n° 3. Longueur: 3.70 m.

Fig. 13
Planche n° 3, rapiècement triangulaire, vu de
l'intérieur de la barque. Hauteur: 22.5 cm.

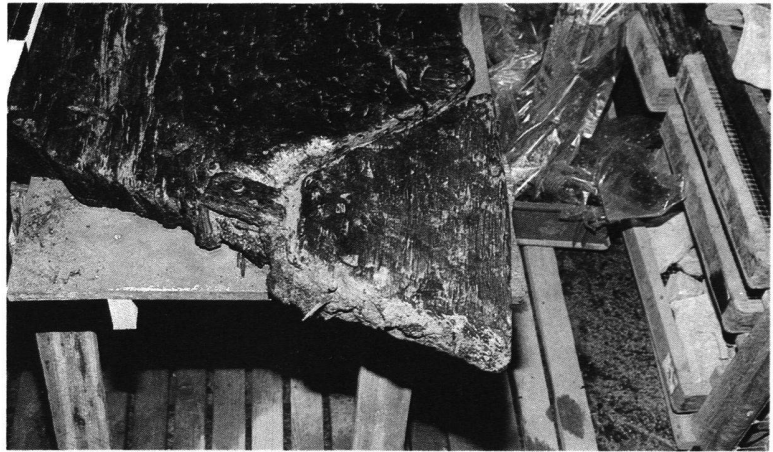


Fig. 14
Planche n° 3, rapiècement carré, vu
depuis sous le fond, avec clous de
fixation et calfatage. Longueur d'un
côté: 17 cm.



Fig. 15
Section d'une planche provenant du canal. Lar-
geur: 27 cm.

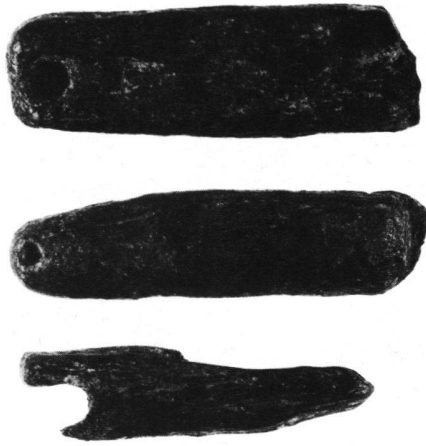


Fig. 16 Floteurs en écorce. Le plus long mesure 14 cm.



Fig. 17 Poterie du sondage 1981.6. Inv. 81/225. Largeur du grillage: 1.8 cm.

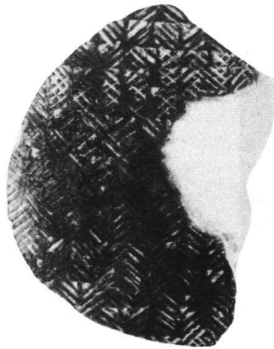


Fig. 18 Poterie du sondage 1981.9. Inv. 81/295. Longueur du fragment: 5.5 cm.



Fig. 19 Poterie du sondage 1981.10. Inv. 80/169. Longueur du fragment: 8 cm.



Fig. 20 Hameçon en fer du sondage 1981.10. Inv. 81/331. Ech. 1/1.



Fig. 21 Crochet du sondage 1981.7. Inv. 81/279. Ech. 1/1.

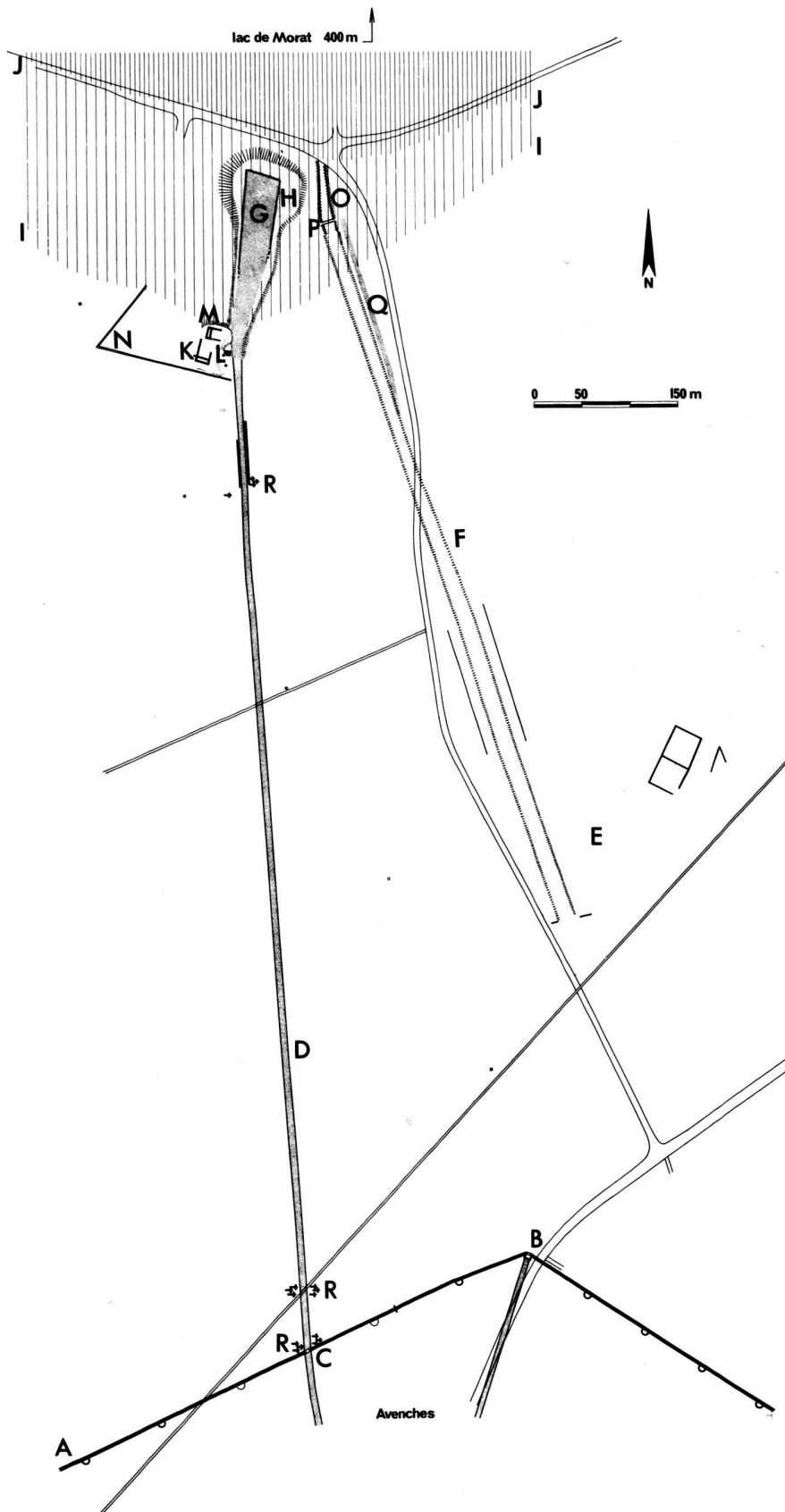


Fig. 23
 Ports et constructions portuaires d'Aventicum. A Enceinte d'Aventicum. B Porte du nord-est. C Poterne du nord. D Route du port romain. E Zone du port intérieur, avec construction attenante. F Canal romain, partie non boisée. G Quai en pilotis et remblai. H Remblai externe, perré de halage. I Limite des hautes eaux et du bassin du quai à l'époque romaine. J Limite des basses eaux. K Ecurie à bœufs. L Tour. M Bâtiment de fonction indéterminée. N Fossé d'évacuation des eaux de surface. O Partie boisée du canal. P Ponton mobile. Q Route du canal. R Nécropoles de la route du port.

Fig. 25
 Sondages 1981.1 à 1981.9 (C. 1 à C. 9).
 Plans des périodes dendrochronologiques.



PLAN DES PERIODES 1 ET 2

- BOIS DE 123 ?
- BOIS DE 146

PLAN DES PERIODES 3 ET 4

- + BOIS DE 157
- BOIS DE 168
- BOIS PREEXISTANT
- BOIS NON DATE

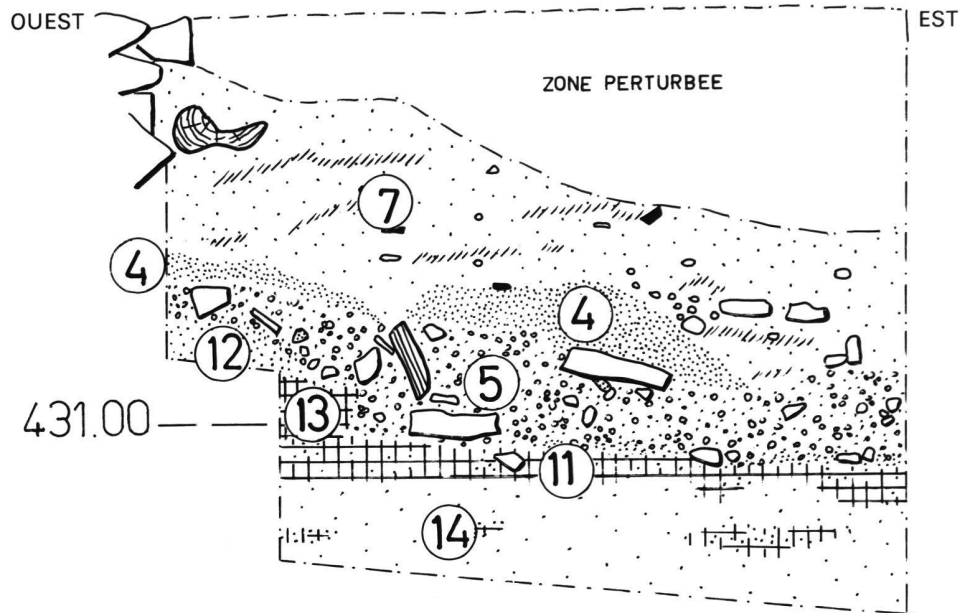


Fig. 26

Sondage 1981.10 (secteur 1), profil 3. Muret de la rive gauche: à gauche en haut, couches 4 et 7: remplissage postromain du canal; couche 5: couche déposée pendant l'utilisation du canal; couches 11, 12, 13 et 14: couches préromaines stériles. Pour la description des couches, cf. pp. 12 et 13. Ech. 1/20^e.

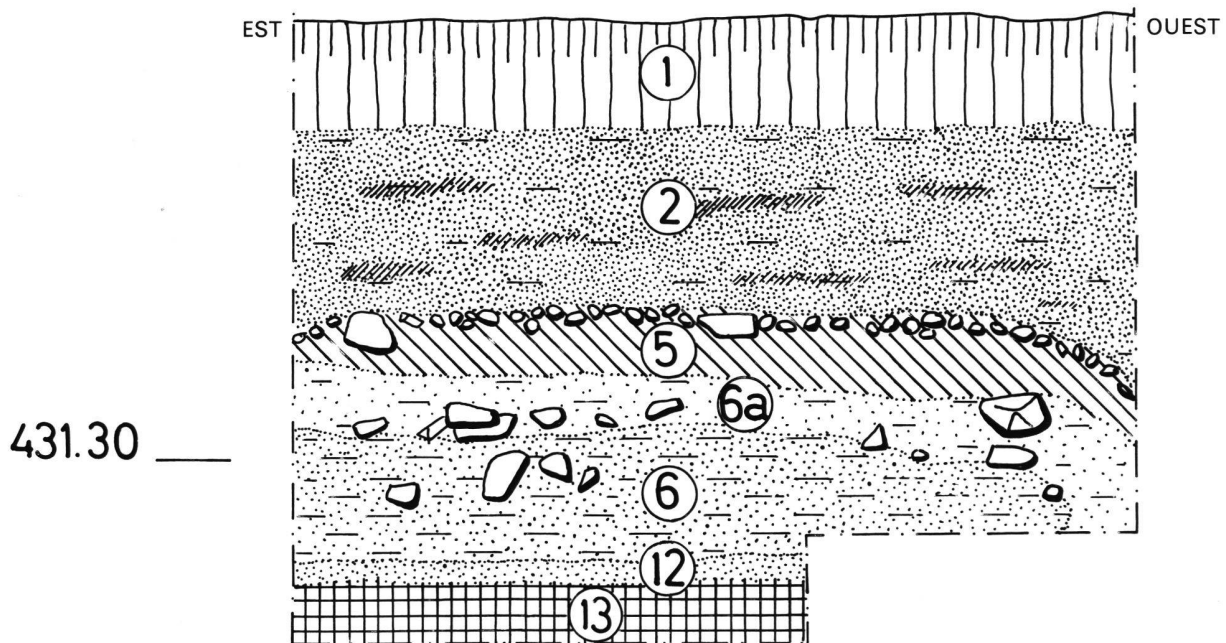


Fig. 27

Sondage 1981.2 (carré 2), profil sud. Couches 1 et 2: de formation récente; couche 5: correspond à l'occupation du canal; couche 6a: contemporaine du quai (1^{er} siècle après J.-C.); couches 6, 12 et 13: couches préromaines stériles. Pour la description des couches, cf. pp. 12 et 13. Ech. 1/20^e.

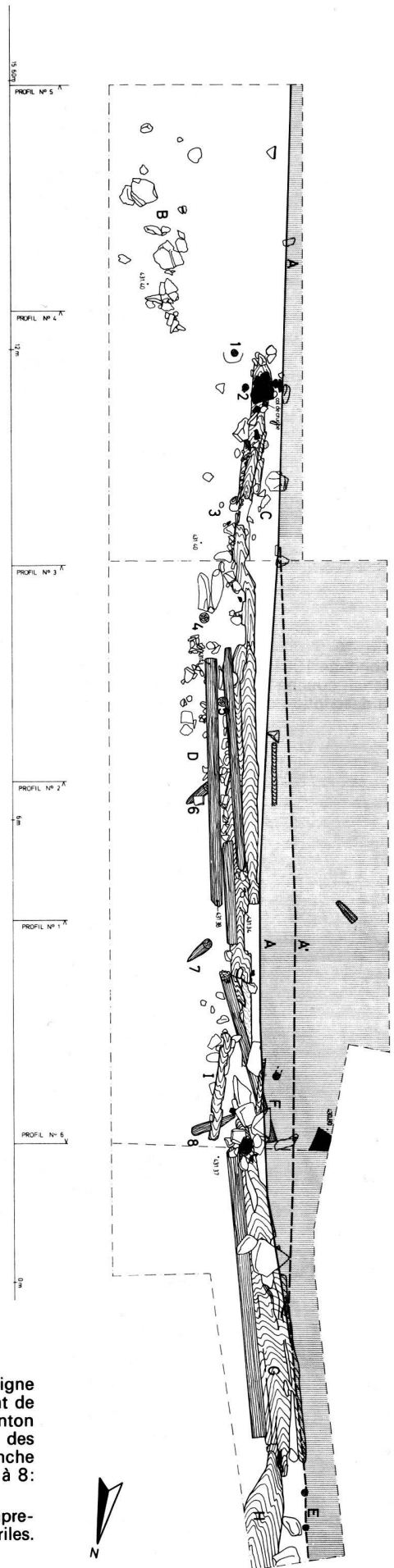
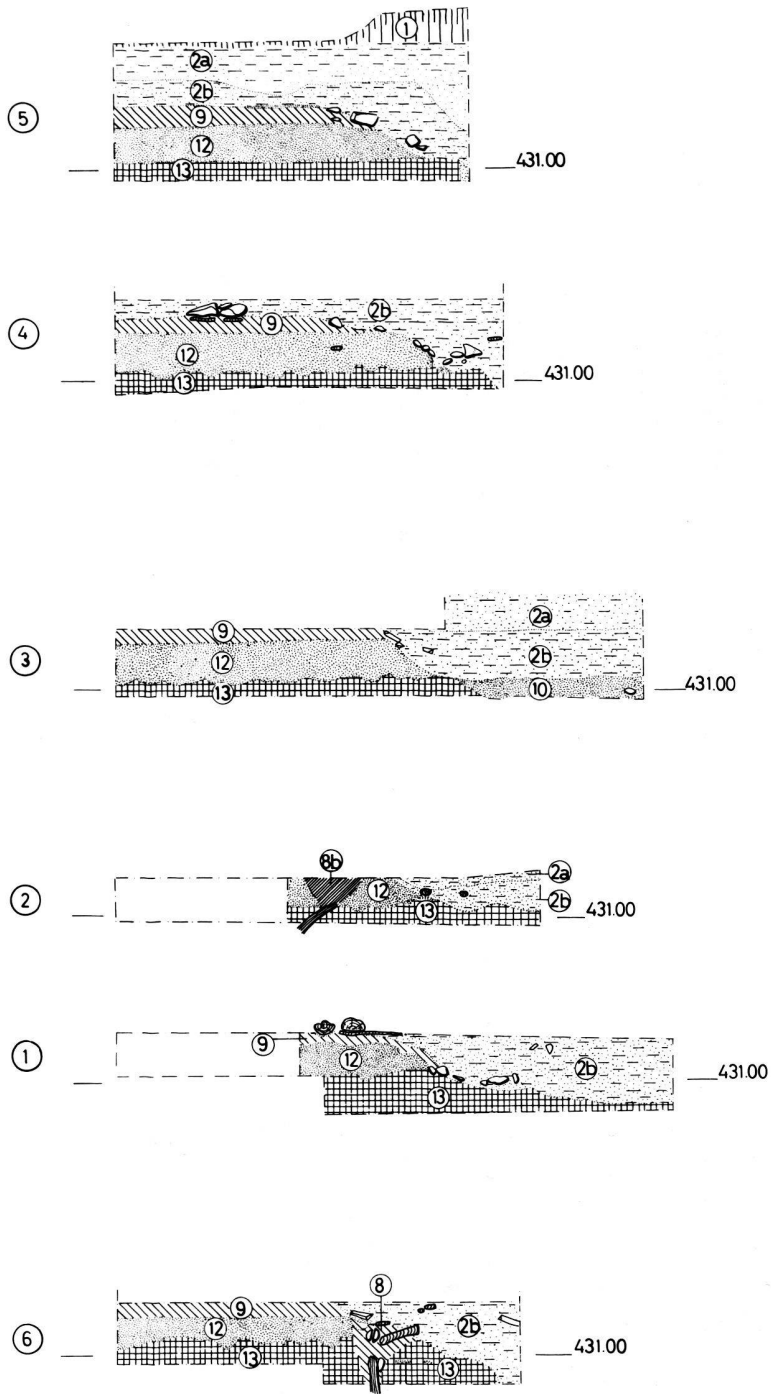


Fig. 28

Sondage 1981.9 (carré 9), plan et profils 1 à 6. Vestiges du ponton mobile: A Ligne de berge après érosion; A' Ligne de berge avant érosion; B Zone d'alignement de pierres calcaires; C Zone C; D Zone des poutres et planches en sapin du ponton mobile; E Zone avec pilotis de boisage de la berge; F Zone d'effondrement des vestiges au fond du canal; G Plaque de bateau N° 2, en chêne, réutilisée; H Plaque en sapin de fonction indéterminée; I Poutre en sapin en position d'origine. 1 à 8: pilotis sous-jacents.

Profils 1 à 6: couches 2a et 2b: de formation postromaine; couches 8b et 9: comprenant les vestiges d'époque romaine; couches 12 et 13: couches préromaines stériles. Description des couches, cf. pp. 12 et 13. Echelle des profils: 1/50^e.

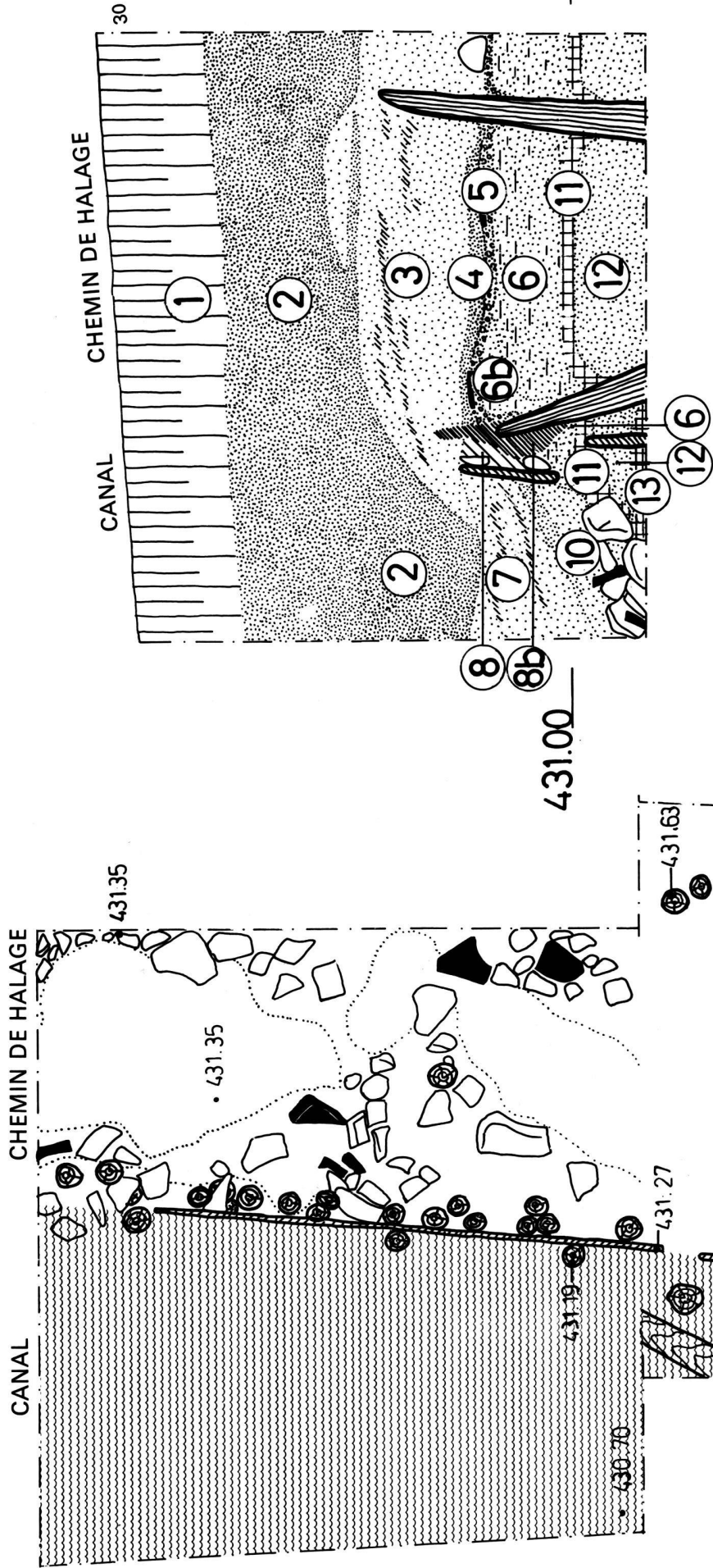


Fig. 30
 Sondage 1981.1 (carré 1), profil nord. Couches 1, 2, 3 et 7 : de formation postromaine; Couches 4 et 5: chemin de halage entre deux séries de pilotis; Couches 6b, 8, 8b et 10: correspondent à la construction et à l'occupation du canal; Couches 6, 11, 12 et 13: préromaines stériles. Description des couches cf. pp. 12 et 13. Ech. 1/20^e.

◀ Fig. 29
 Sondage 1981.1 et 3 (carré 1 et 3), plan. Berge est du canal avec planches de chant et pilotis. Entre la berge et la rangée parallèle de pilotis (à droite sur le plan) : remblai du chemin de halage (couches 4 et 5). Ech. 1/20^e.

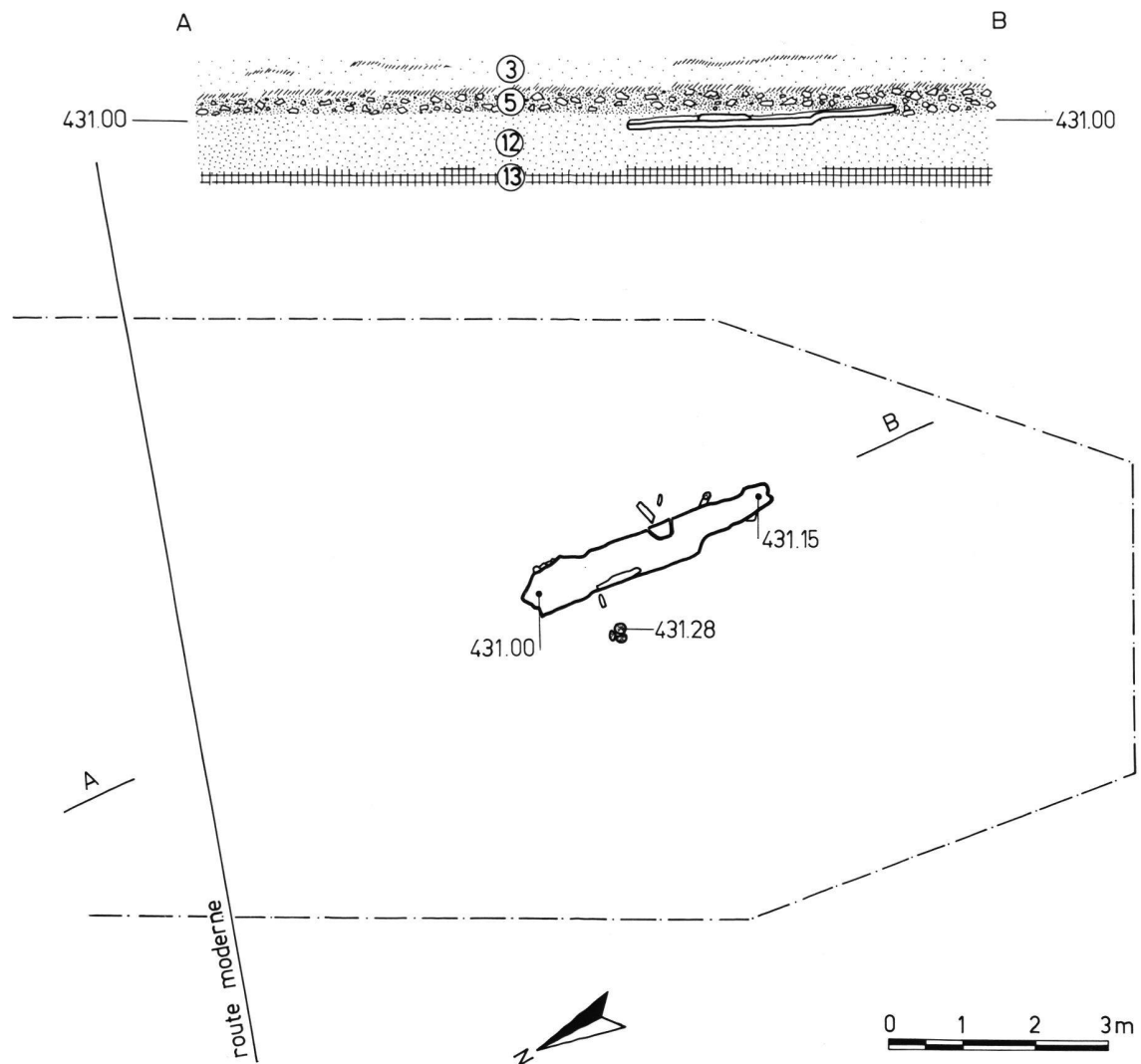


Fig. 31
 Planche de bateau N° 3, situation dans le sondage 1981.31 (passage sous route). Couche 3: de formation postromaine; Couche 5: fond du lac romain; Couches 12 et 13: préromaines stériles. Description des couches, cf. pp. 12 et 13.

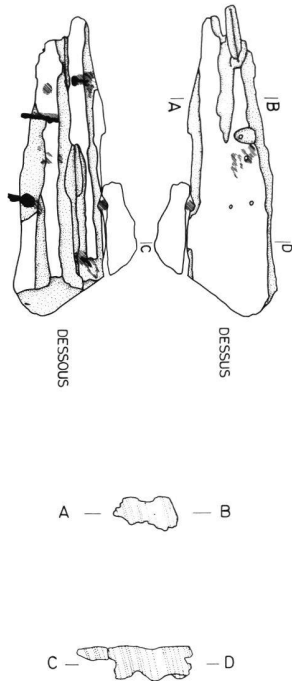


Fig. 32
Planche de barque N° 1, surfaces et coupes.
Même échelle que fig. 33.

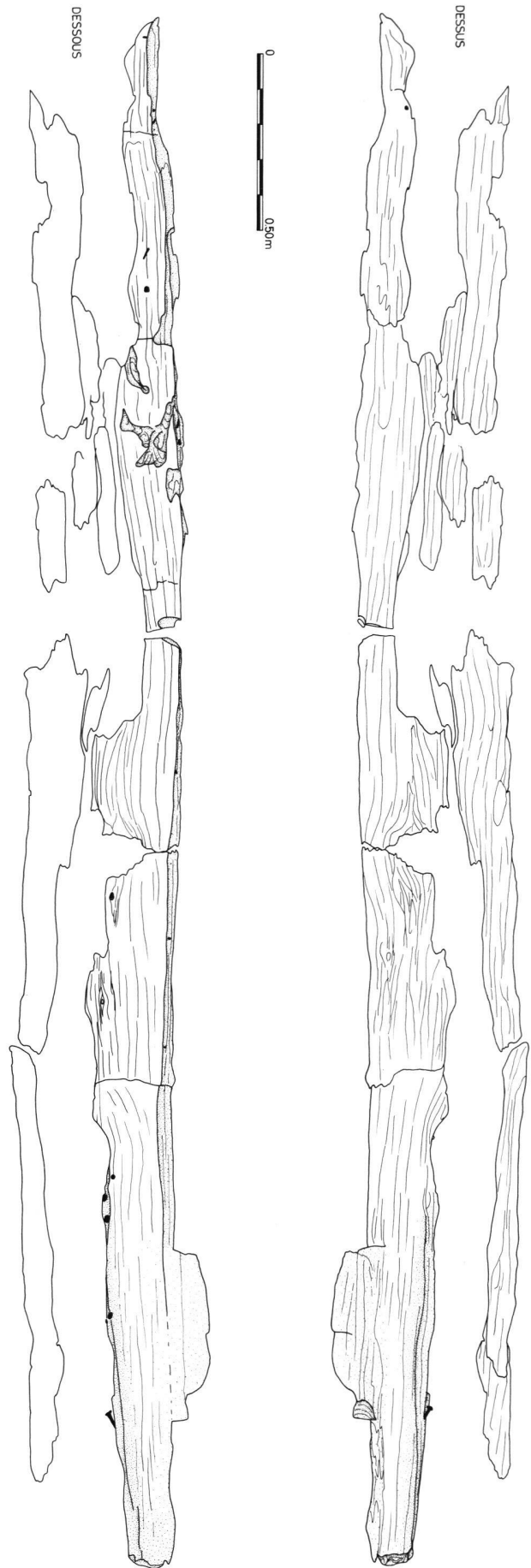


Fig. 33
Planche de barque N° 2, surfaces.



Fig. 34
 Planche de barque N° 3 avec une membrure, surfaces et coupes. Les coupes C-D et E-F sont faites au travers des rapiècements.

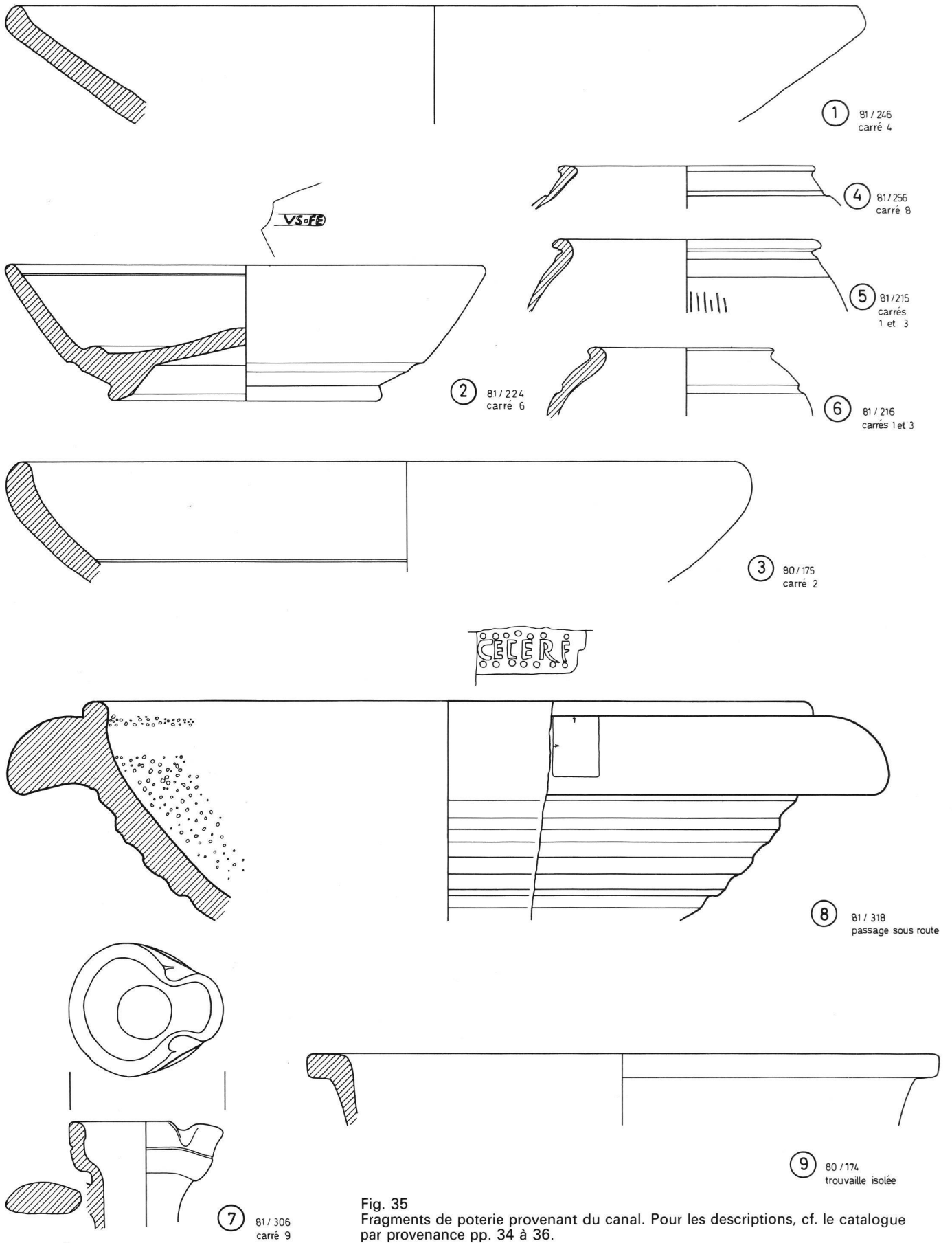


Fig. 35
Fragments de poterie provenant du canal. Pour les descriptions, cf. le catalogue
par provenance pp. 34 à 36.

Fig. 36
 Déroulé des sondages du canal. Références à la fig. 24 (extraits du plan général): carré 1 = 1981.1, carré 2 = 1981.2, carré 3 = 1981.3, carré 4 = 1981.4, carré 5 = 1981.5, carré 6 = 1981.6, carré 7 = 1981.7, carré 8 = 1981.8, carré 9 = 1981.9, secteur 1 = 1981.10.

Fig. 37
 Sondage 1976.2, profil nord. Du quai du 1^{er} siècle (Ba) au canal. Couches 1, 2, 3, 4 et 7 de formation post-romaine; Couche Ba, quai; Couches 9, de formation pré-romaine et romaine; Couches 8 et 10, correspondant à l'installation du canal; Couches 11, 12, 13 et 14, préromaines sévères. Description des couches cf. pp. 12 et 13.

Fig. 38
 Sondage 1981.12 (sud canal 2), profil nord. Canal et route du canal (19). Couches 1, 2, 2a, 2b, 4, 7 et 9a, de formation post-romaine; Couches 9, de formation pré-romaine et romaine; Couche 10, remblai romain; Couche 11, façade romaine; Couches 12, 13 et 14, préromaines sévères. Description des couches cf. pp. 12 et 13.

