

Noronhia latifolia

Objekttyp: **Chapter**

Zeitschrift: **Boissiera : mémoires de botanique systématique**

Band (Jahr): **70 (2016)**

PDF erstellt am: **21.06.2024**

Nutzungsbedingungen

Die ETH-Bibliothek ist Anbieterin der digitalisierten Zeitschriften. Sie besitzt keine Urheberrechte an den Inhalten der Zeitschriften. Die Rechte liegen in der Regel bei den Herausgebern.

Die auf der Plattform e-periodica veröffentlichten Dokumente stehen für nicht-kommerzielle Zwecke in Lehre und Forschung sowie für die private Nutzung frei zur Verfügung. Einzelne Dateien oder Ausdrucke aus diesem Angebot können zusammen mit diesen Nutzungsbedingungen und den korrekten Herkunftsbezeichnungen weitergegeben werden.

Das Veröffentlichen von Bildern in Print- und Online-Publikationen ist nur mit vorheriger Genehmigung der Rechteinhaber erlaubt. Die systematische Speicherung von Teilen des elektronischen Angebots auf anderen Servern bedarf ebenfalls des schriftlichen Einverständnisses der Rechteinhaber.

Haftungsausschluss

Alle Angaben erfolgen ohne Gewähr für Vollständigkeit oder Richtigkeit. Es wird keine Haftung übernommen für Schäden durch die Verwendung von Informationen aus diesem Online-Angebot oder durch das Fehlen von Informationen. Dies gilt auch für Inhalte Dritter, die über dieses Angebot zugänglich sind.

41. *Noronhia latifolia* Hong-Wa, *spec. nova* (Fig. 29, 30A).

Typus: MADAGASCAR. **Prov. Antsiranana:** DIANA, Ambilobe, Beramanja, Anketrabe, forêt de Kalabenono, chaîne de Galoko, 9 km au SE d'Anketrabe, 13°38'30"S 48°40'53"E, 976 m, 23.XI.2006, *Razafitsalama 1102* (holo-: MO-6615570!; iso-: G [G00341579], P [P03533079] image seen, TAN!).

Diagnosis *Noronhia latifolia* Hong-Wa can be distinguished from other members of the genus by its whitish bark, its enlarged nodes, its thick woody petioles, its broad leaf blades, and its subglobose, punctate fruits.

Description Shrubs to 7 m tall, trunk to 6 cm diameter; young twigs cylindrical, 2.3-3.5 mm diameter, glabrous; bark whitish, smooth. Leaves opposite, persistent; bud scales deciduous; blades medium green above, lighter below, broadly lanceolate, 14-28.5 × 3.5-9.5 cm, coriaceous, glabrous, domatia absent, base acute, margin flat, apex acute, the point 10-14 mm long, midrib slightly sunken above, distinctly raised below, secondary veins conspicuous, 9-14 per side, 26-29 mm apart, looping 3.5-7 mm from the margin; petiole light gray, 13-20 × 3.6-4.7 mm, entirely woody, glabrous. Flowers unseen, but infructescence thyrsoïd. Fruiting pedicel 8-12 × 1.7-2.2 mm; young fruits green, brownish when mature, subglobose, 14.5-20.5 × 13-17 mm, covered with white dots, apex flat to apiculate; dry pericarp 0.7-1.1 mm thick; endocarp crustaceous; seed 10.5-14 × 9-11 mm.

Etymology This species derives its name from its broad leaves.

Distribution, ecology and phenology *Noronhia latifolia* occurs in mid-elevation humid forests in the Galoko mountain chain in northern Madagascar (Fig. 27). This species has been collected in fruits in November.

Conservation status *Noronhia latifolia* is currently known only from three collections made within the same forest (Kalobinono on the Galoko range) gathered within a distance of no more than 80 m from each other, and two were probably from adjacent individuals. With a distribution that is almost linear, EOO could not be calculated, AOO was estimated at 4 km², and the single subpopulation represents a single location that is now encompassed within the newly established protected area of Galoko. Although extensive clearing of the Kalobinono forest may now be slowing as a result of its new status, there is a reason to believe that anthropogenic pressure, such as illicit exploitation or encroachment, will not be entirely eliminated, especially in the context of a changing climate that modulates farming practices and

exploitation of natural resources, rapid population growth, and sustained immigration influx. Therefore, *N. latifolia* is assigned a preliminary status of “Vulnerable” [VU D2].

Notes *Noronhia latifolia* resembles *N. edentata*, but can be distinguished by its broadly lanceolate (vs. elliptic to obovate) and longer (14-28.5 cm vs. 5-17 cm) leaf blades, acute (vs. rounded to acuminate) leaf apex, and crustaceous (vs. woody) endocarp.

Paratypus MADAGASCAR. **Prov. Antsiranana:** Ambilobe, Beramanja, Anketrabe, forêt de Kalabenono, 13°38'41”S 48°40'27”E, 730 m, 26.XI.2006, *Callmander et al.* 626 (G, MO, P, TAN); *ibid. loc.*, 13°38'40”S 48°40'26”E, 700 m, 28.IX.2013, *Ratovoson 2041* (MO, P, TAN).

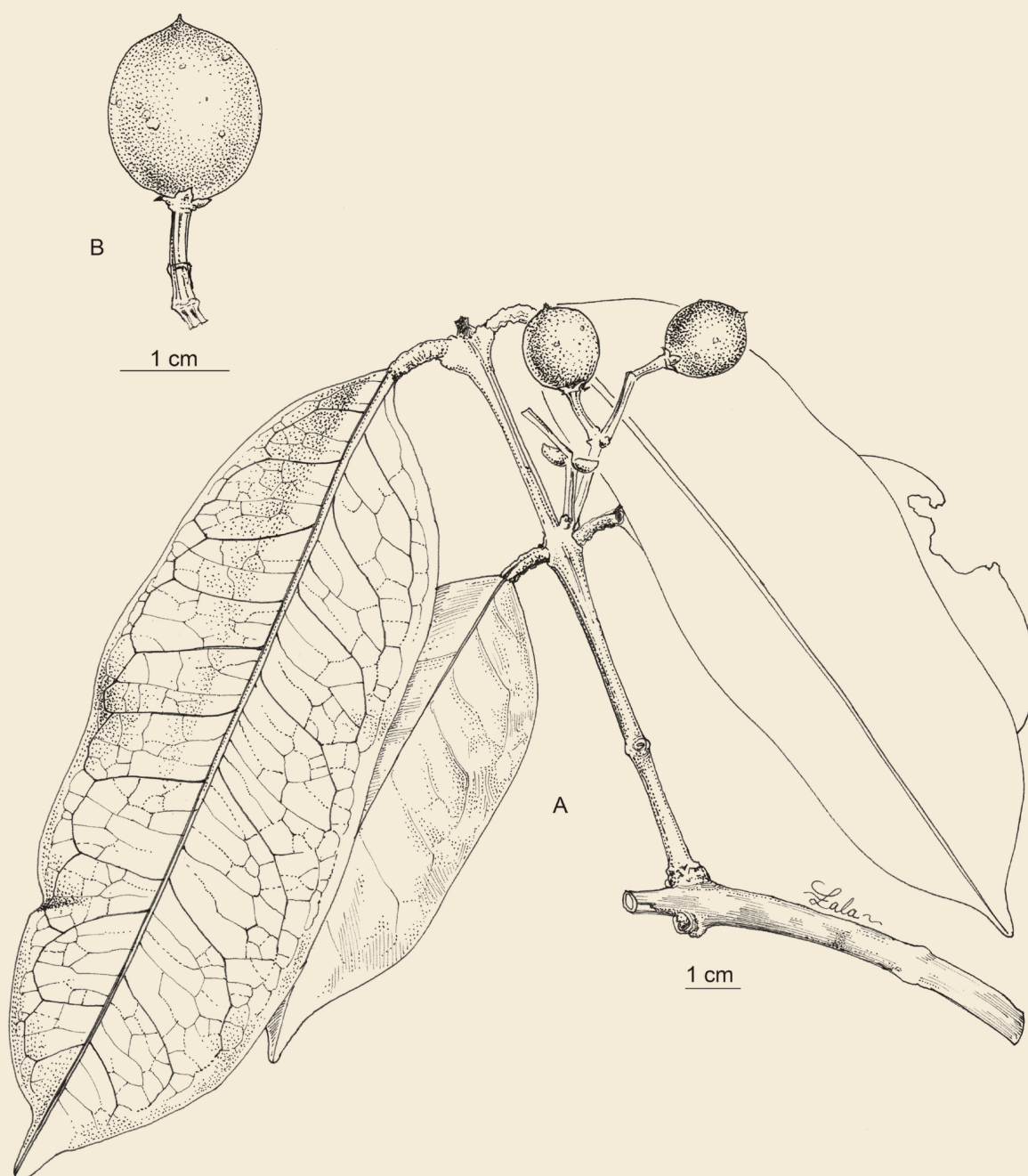


Fig. 29. *Noronhia latifolia* Hong-Wa.
A. Fruiting branch; **B.** Fruit.

[*Rozafitsalama* 1102, TAN] Drawings: R.L. Andriamiarisoa