

Zeitschrift: Boissiera : mémoires de botanique systématique
Herausgeber: Conservatoire et Jardin Botaniques de la Ville de Genève
Band: 56 (1999)

Artikel: Les Poaceae du Niger : description - illustration - écologie - utilisations
Autor: Poilecot, Pierre
Anhang: Illustrations complémentaires : photographies
DOI: <https://doi.org/10.5169/seals-895415>

Nutzungsbedingungen

Die ETH-Bibliothek ist die Anbieterin der digitalisierten Zeitschriften auf E-Periodica. Sie besitzt keine Urheberrechte an den Zeitschriften und ist nicht verantwortlich für deren Inhalte. Die Rechte liegen in der Regel bei den Herausgebern beziehungsweise den externen Rechteinhabern. Das Veröffentlichen von Bildern in Print- und Online-Publikationen sowie auf Social Media-Kanälen oder Webseiten ist nur mit vorheriger Genehmigung der Rechteinhaber erlaubt. [Mehr erfahren](#)

Conditions d'utilisation

L'ETH Library est le fournisseur des revues numérisées. Elle ne détient aucun droit d'auteur sur les revues et n'est pas responsable de leur contenu. En règle générale, les droits sont détenus par les éditeurs ou les détenteurs de droits externes. La reproduction d'images dans des publications imprimées ou en ligne ainsi que sur des canaux de médias sociaux ou des sites web n'est autorisée qu'avec l'accord préalable des détenteurs des droits. [En savoir plus](#)

Terms of use

The ETH Library is the provider of the digitised journals. It does not own any copyrights to the journals and is not responsible for their content. The rights usually lie with the publishers or the external rights holders. Publishing images in print and online publications, as well as on social media channels or websites, is only permitted with the prior consent of the rights holders. [Find out more](#)

Download PDF: 20.02.2026

ETH-Bibliothek Zürich, E-Periodica, <https://www.e-periodica.ch>

ILLUSTRATIONS COMPLÉMENTAIRES

Photographies

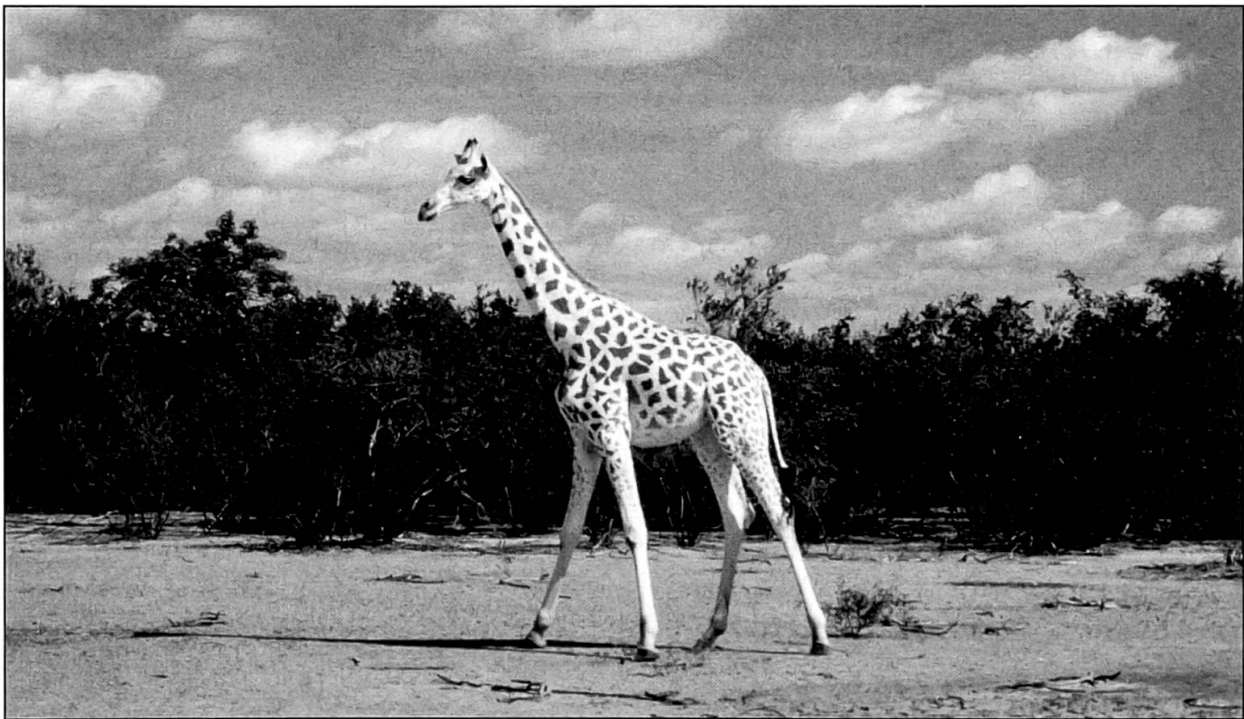
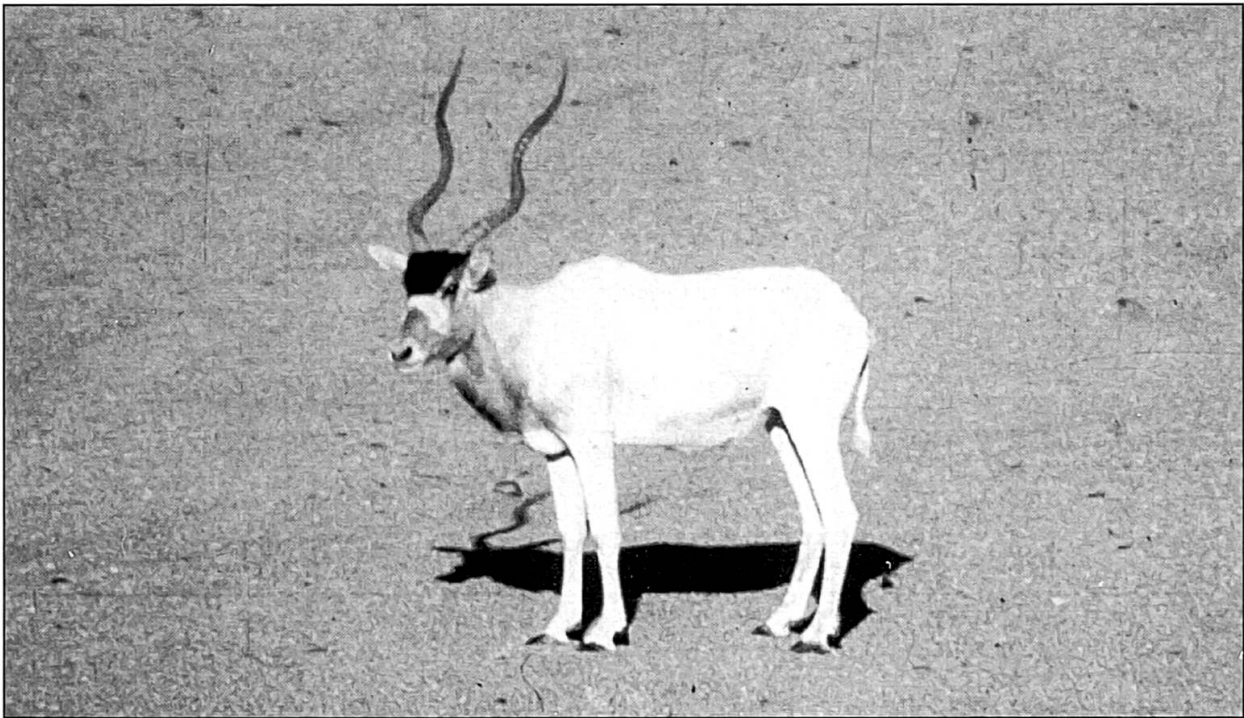


Photo 1. – Addax mâle (*Addax nasomaculatus*) sur la bordure nord-est du massif de l'Aïr dans la Réserve Naturelle Nationale de l'Aïr et du Ténéré (cliché J. F. Newby).

Photo 2. – Girafe (*Giraffa camelopardalis peralta*) traversant une bande de terrain sans végétation dans la brousse tigrée: région de Kouré, sud-ouest du Niger (cliché P. Poilecot).

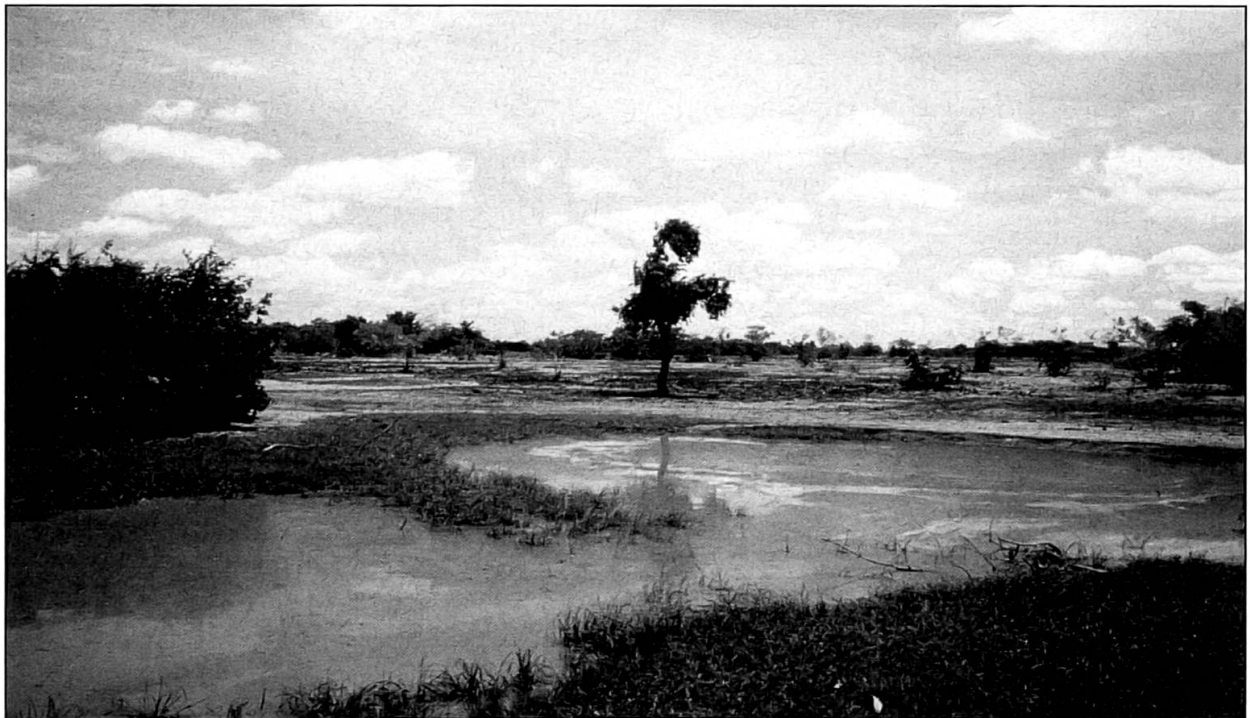
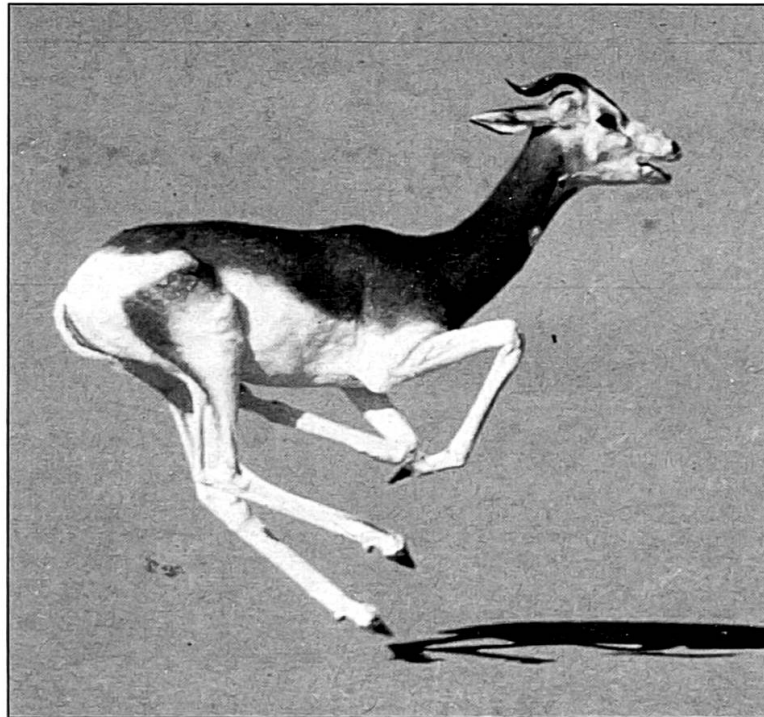


Photo 3. – Gazelle dama (*Gazella dama dama*) dans une zone de piedmont sur la bordure sud-est du massif de l'Aïr dans la Réserve Naturelle Nationale de l'Aïr et du Ténéré (cliché P. Jaunet).

Photo 4. – Mare temporaire dans la brousse tigrée à *Combretaceae*: région de Kouré à la limite entre les domaines Soudanien et Sahélien dans le sud-ouest du Niger (cliché P. Poilecot).



Photo 5. – Bourgoutière à *Echinochloa pyramidalis* et *Paspalidium geminatum* sur le fleuve Niger dans la région de Niamey (cliché P. Poilecot).

Photo 6. – Bandes de sol nu alternant avec des bandes de végétation dans la brousse tigrée à *Combretaceae*: région de Kouré, sud-ouest du Niger (cliché P. Poilecot).



Photo 7. – Steppe à *Acacia-Panicum* sur la bordure ouest du massif de l'Aïr dans la Réserve Naturelle Nationale de l'Aïr et du Ténéré (cliché F. Giazzi).

Photo 8. – Etendues sablonneuses sur la bordure est du massif de l'Aïr, au contact du Ténéré, (région d'*Areshima*) portant un pâturage à *Centropodia forskalii*, *Stipagrostis acutiflora*, *Cyperus conglomeratus* et *Tribulus mollis* (cliché F. Giazzi et P. Poilecot).



Photo 9. – Steppe à *Acacia-Panicum* dans une zone de drainage diffus près d'Iferouane (massif de l'Aïr). Dans ces plaines où l'eau se diffuse sous forme d'écoulement en nappe et en rigole, *Panicum turgidum*, *Stipagrostis plumosa* et *Aristida mutabilis* sont des *Poaceae* dominantes dans le tapis herbacé (cliché P. Poilecot).

Photo 10. – Plaine de piedmont au sud-est d'Iferouane (massif de l'Aïr), sur la piste de Timia. Le substrat rocheux et les écoulements en nappe sont des facteurs limitant l'installation de la végétation. *Panicum turgidum*, *Cymbopogon schoenanthus* et *Morettia canescens* forment un tapis herbacé clairsemé tandis que *Cenchrus biflorus*, *Tragus racemosus* et parfois *Triraphis pumilio* colonisent les petites dépressions plus ou moins limoneuses (cliché F. Giazzi).



Photo 11. – Oued majeur et plaines inondables associées dans le massif de l'Aïr (oued Tatagor dans le sud de la Réserve Naturelle Nationale de l'Aïr et du Ténéré). Peuplement ligneux ouvert et dégradé par plusieurs années consécutives de sécheresse dans lequel dominant *Balanites aegyptiaca*, *Leptadenia pyrotechnica*, *Maerua crassifolia* et *Acacia tortilis* (cliché F. Giazzi).

Photo 12. – Oued avec dunes sur la bordure est de l'Aïr dans la Réserve Naturelle Nationale de l'Aïr et du Ténéré. Le kori, encore bien marqué parmi les formes d'accumulation éolienne, porte un couvert ligneux clair composé par *Acacia ehrenbergiana*, *Salvadora persica*, *Eremobium aegyptiacum* et *Leptadenia pyrotechnica* tandis que *Stipagrostis vulnerans* et *Panicum turgidum* dominant dans la strate herbacée (cliché P. Poilecot).

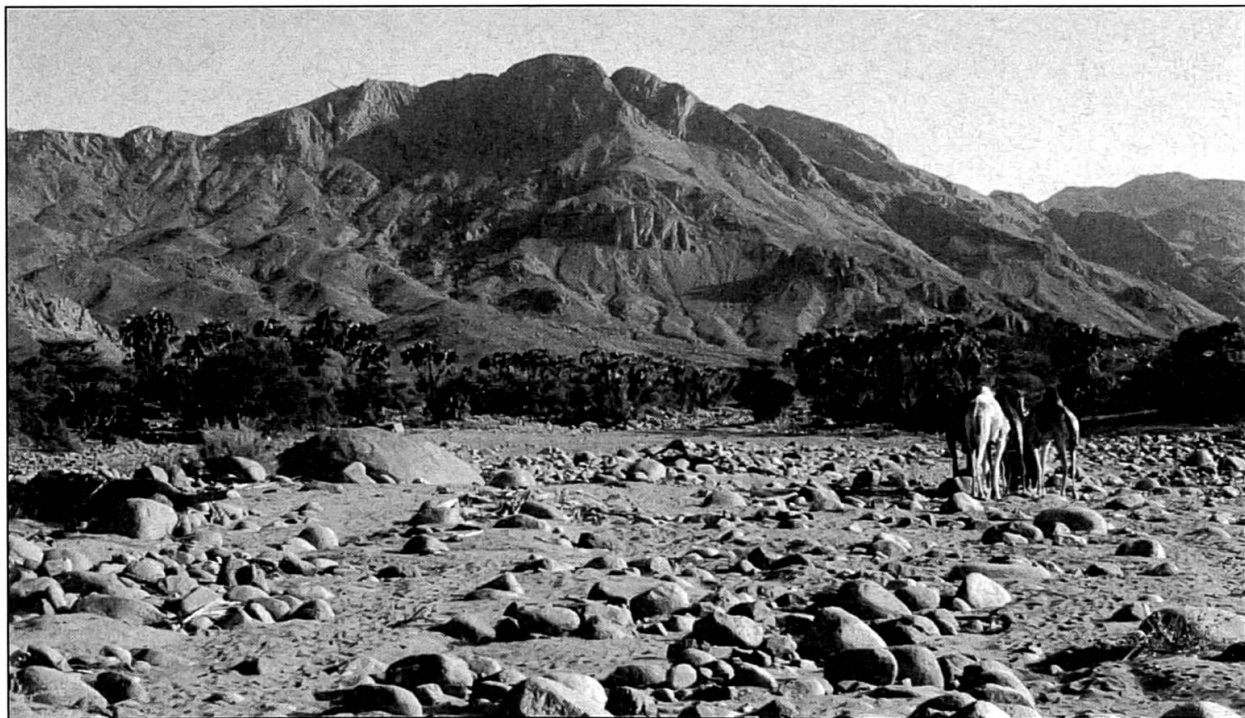


Photo 13. – Zone temporairement inondée dans la région de Temet dans le nord la Réserve Naturelle Nationale de l’Aïr et du Ténéré, colonisée par un peuplement de *Reseda villosa* associée à *Citrullus colocynthis*. Les écoulements des massifs environnants sont bloqués par d’importantes dunes (ghours) qui créent des mares temporaires (cliché F. Giazzi).

Photo 14. – Grand oued montagneux, le kori Tamgak entaille sur près de 35 km le massif du même nom dans l’Aïr central et charrie des matériaux grossiers qui encombrant le lit dans sa partie aval (cliché F. Giazzi).

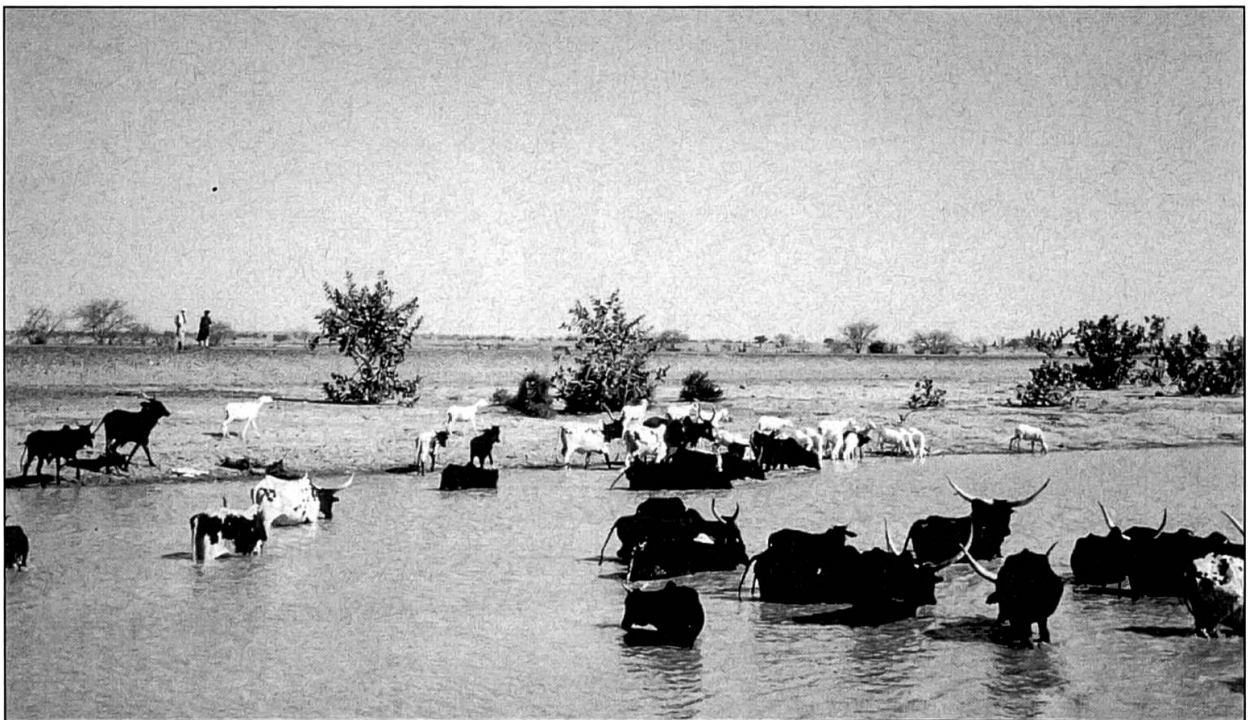
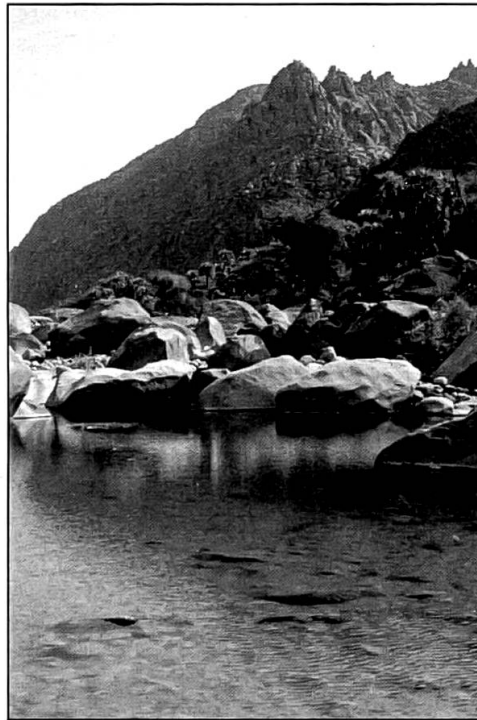


Photo 15. – Guelta dans le lit du kori Tamgak dans la partie centrale du massif de l'Aïr. *Tamarix gallica*, *Ficus salicifolia* et *Hyphaene thebaica* sont des ligneux fréquents autour de ces points d'eau. La strate herbacée, qui colonise les plages de sable humide comporte surtout *Eragrostis japonica*, *Cynodon dactylon* et *Cyperus laevigatus*. La taille des blocs rocheux témoigne du caractère torrentiel des écoulements (cliché F. Giazzi).

Photo 16. – Zébus à l'abreuvoir dans une mare temporaire dans la région de Tahoua (cliché P. Poilecot).

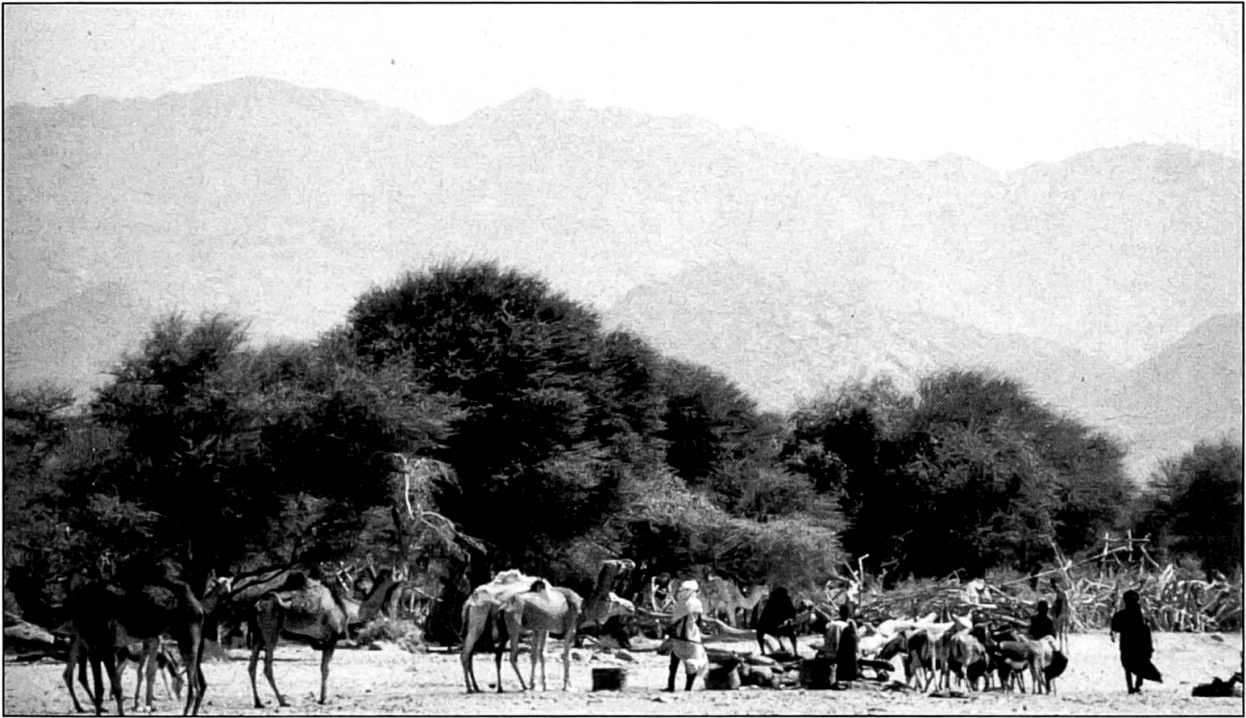


Photo 17. – Bétail à l'abreuvoir dans le kori Tadek près d'Iferouane dans le massif de l'Aïr (cliché F. Giazzi).

Photo 18. – Rassemblement de zébus Azawak autour d'un point d'eau dans la région du ranch d'Ekrafane, dans le sud-ouest du Niger (cliché G. Dewispelaere).

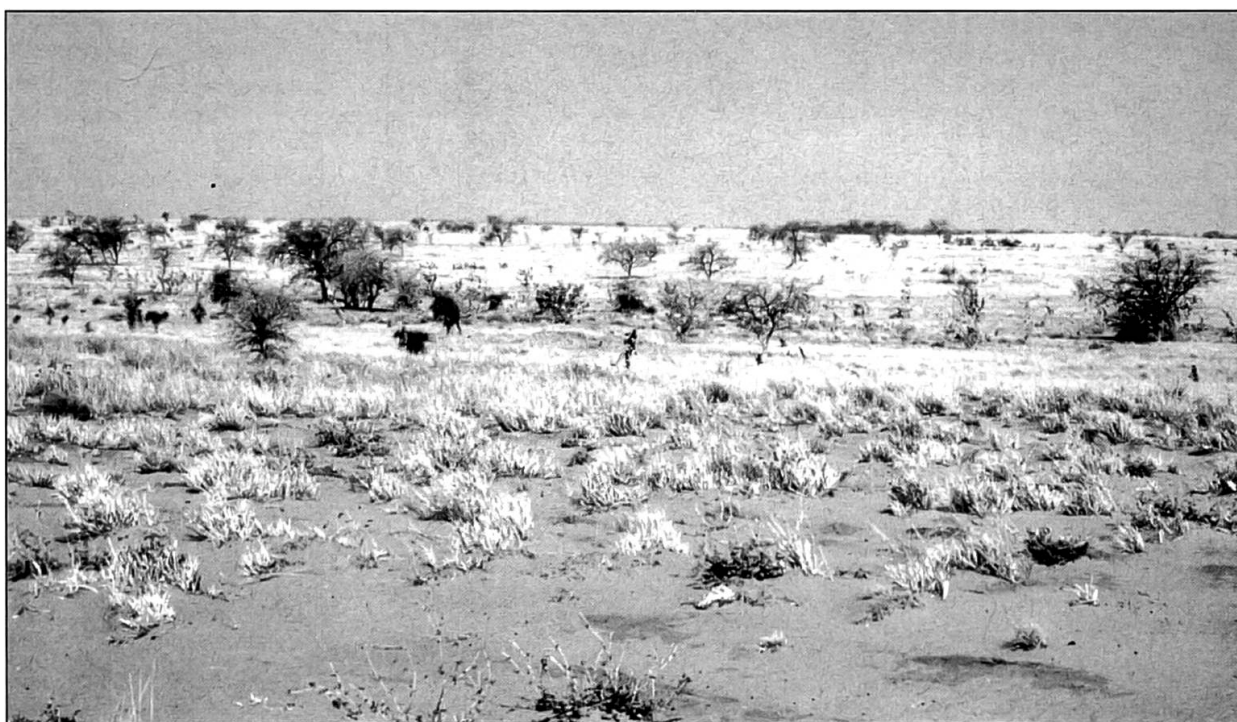
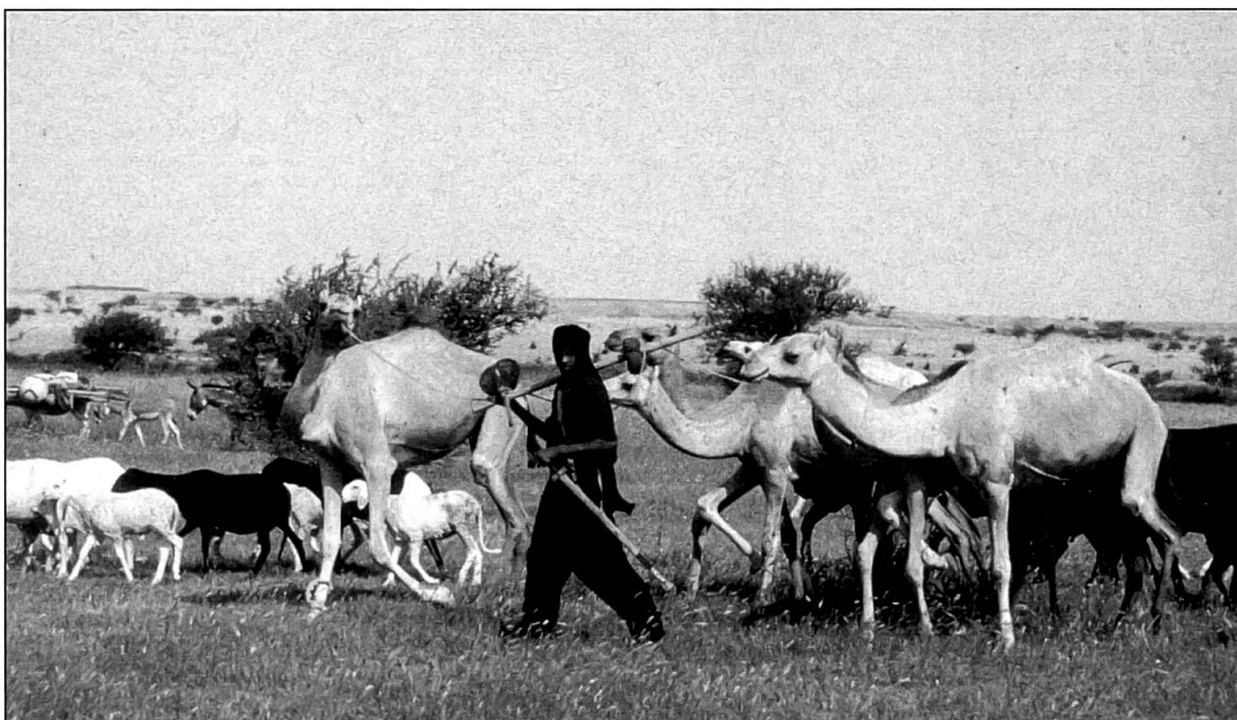


Photo 19. – Pâturage interdunaire à *Schoenefeldia gracilis* et *Aristida funiculata* dans la région du ranch d'Ekrafane, dans le sud-ouest du Niger (cliché G. Dewispelaere).

Photo 20. – Colonisation par *Cenchrus biflorus* d'un pâturage sahélien dégradé par la sécheresse de 1973, après trois années de mise en défens, dans le centre de multiplication de Belbedji (ouest de Tanout) (cliché B. Faye).

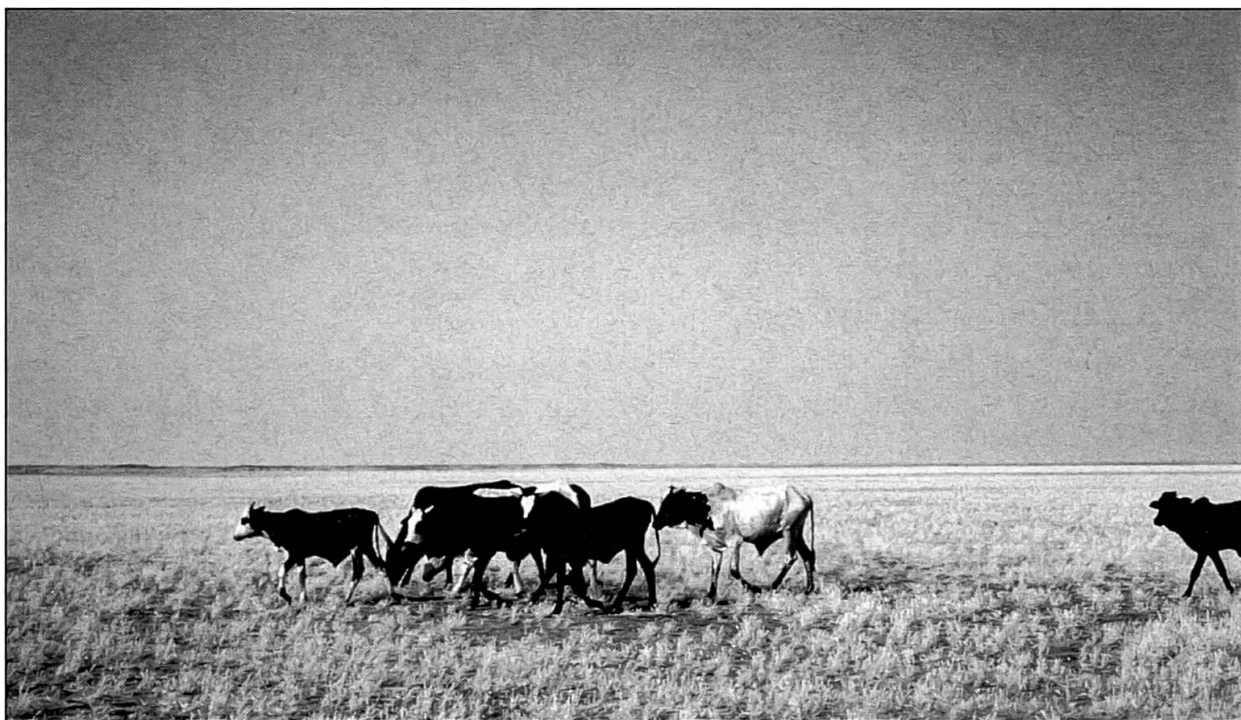


Photo 21. – Bovins traversant un pâturage à *Cenchrus biflorus* dans la région de Tahoua (cliché P. Poilecot).

Photo 22. – *Balanites aegyptiaca* déchaussé par l'érosion éolienne (cliché H. D. Klein).

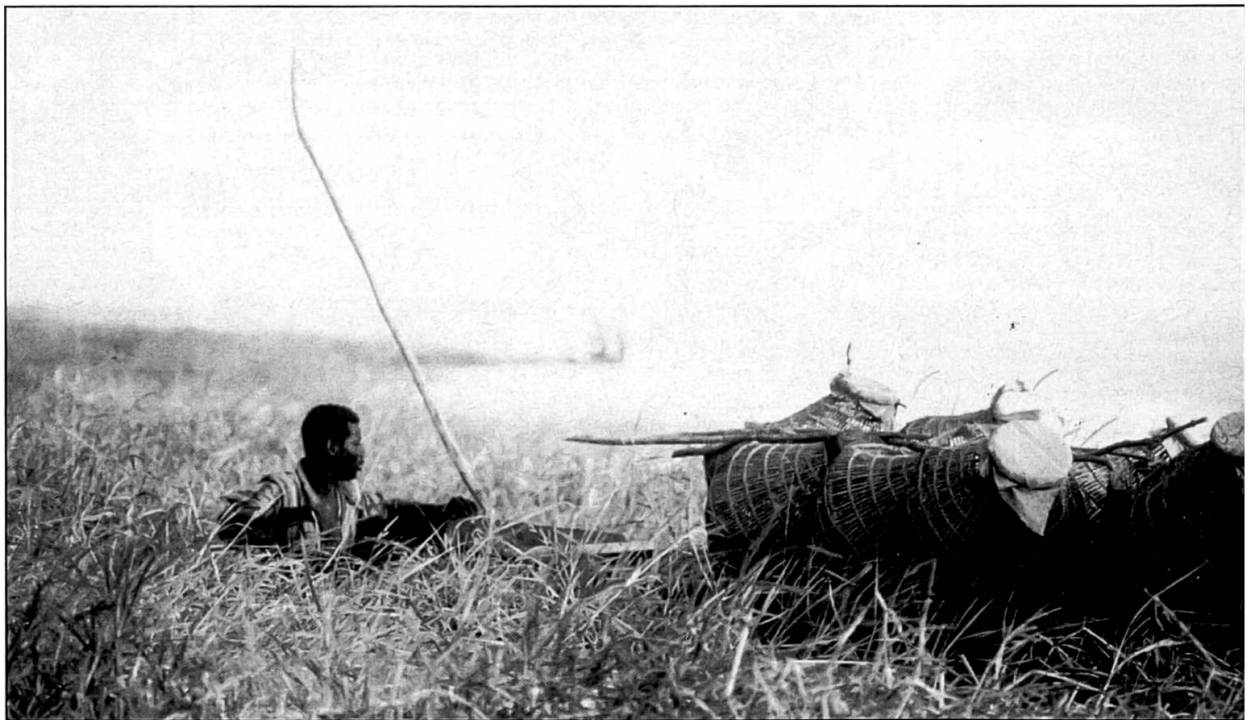


Photo 23. – Affleurements rocheux des berges de la Tapoa dans le Parc national du W. Les fissures et les petites vasques (où s'accumule de la matière organique) sont colonisées par la petite graminée *Oropetium aristatum* (cliché P. Poilecot).

Photo 24. – Récolte du bourgou (*Echinochloa stagnina*) sur le fleuve Niger dans la région de Niamey (cliché H. D. Klein).

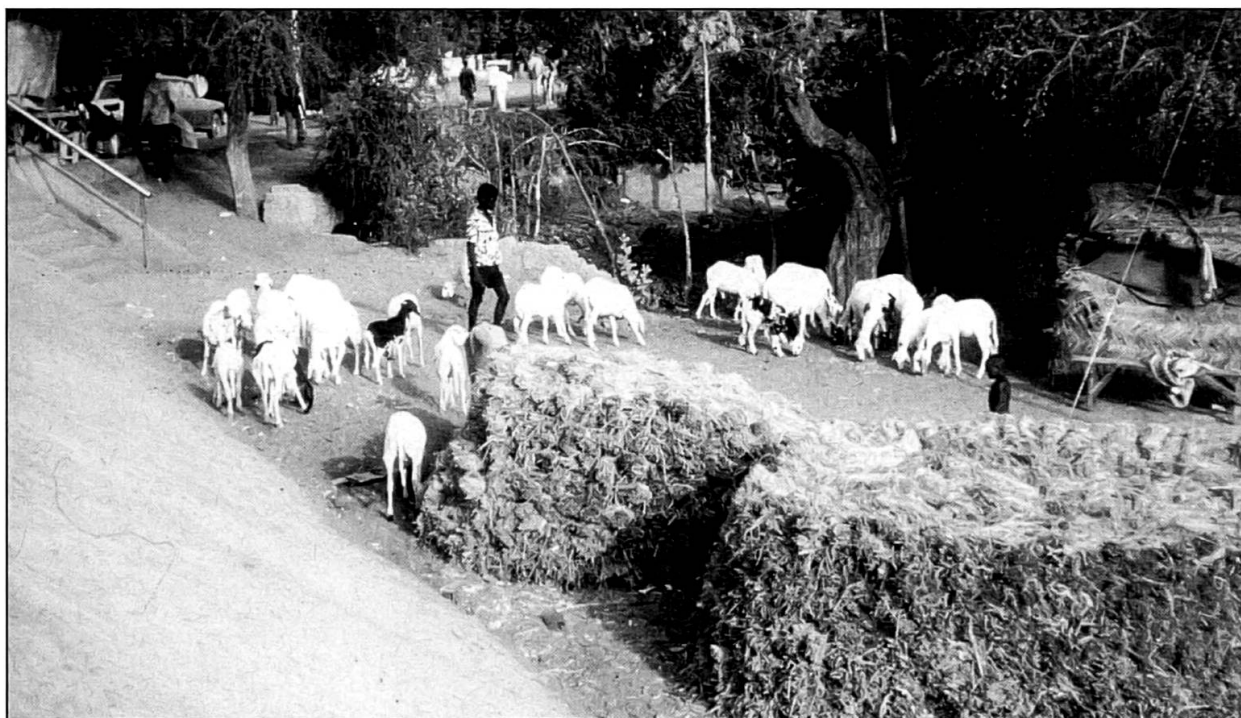


Photo 25. – Vente de fourrage, bourgou (*Echinochloa stagnina*), dans la ville de Niamey (cliché B. Toutain).

Photo 26. – *Lasiurus scindicus*, graminée distribuée dans le Domaine sud-saharien, est bien appréciée par les dromadaires et vendue comme fourrage sur le marché à Agadez, dans le nord du Niger (cliché H. D. Klein).