

Zeitschrift: Boissiera : mémoires de botanique systématique
Herausgeber: Conservatoire et Jardin Botaniques de la Ville de Genève
Band: 37 (1985)

Artikel: Contribución a la Dendrología Paraguaya ; secunda parte : Meliaceae - Moraceae - Myrsinaceae - Myrtaceae - Rubiaceae - Vochysinaceae
Autor: Bernardi, Luciano
Kapitel: Vochysiaceae
DOI: <https://doi.org/10.5169/seals-895584>

Nutzungsbedingungen

Die ETH-Bibliothek ist die Anbieterin der digitalisierten Zeitschriften auf E-Periodica. Sie besitzt keine Urheberrechte an den Zeitschriften und ist nicht verantwortlich für deren Inhalte. Die Rechte liegen in der Regel bei den Herausgebern beziehungsweise den externen Rechteinhabern. Das Veröffentlichen von Bildern in Print- und Online-Publikationen sowie auf Social Media-Kanälen oder Webseiten ist nur mit vorheriger Genehmigung der Rechteinhaber erlaubt. [Mehr erfahren](#)

Conditions d'utilisation

L'ETH Library est le fournisseur des revues numérisées. Elle ne détient aucun droit d'auteur sur les revues et n'est pas responsable de leur contenu. En règle générale, les droits sont détenus par les éditeurs ou les détenteurs de droits externes. La reproduction d'images dans des publications imprimées ou en ligne ainsi que sur des canaux de médias sociaux ou des sites web n'est autorisée qu'avec l'accord préalable des détenteurs des droits. [En savoir plus](#)

Terms of use

The ETH Library is the provider of the digitised journals. It does not own any copyrights to the journals and is not responsible for their content. The rights usually lie with the publishers or the external rights holders. Publishing images in print and online publications, as well as on social media channels or websites, is only permitted with the prior consent of the rights holders. [Find out more](#)

Download PDF: 14.01.2026

ETH-Bibliothek Zürich, E-Periodica, <https://www.e-periodica.ch>

Familia principalmente americana, de unos 7 géneros y 200 especies; plantas leñosas, árboles y arbustos, son raras las plantas herbáceas o subfruticosas. Además de los tres géneros presentes en el Paraguay, en América encontramos: *Salvertia* (una especie, de Surinam, Brasil y Bolivia), *Ruizterania* y *Erisma* de las regiones orinoco-amazónicas hasta los pies de los Andes. Un solo género en África, *Erismadelphus* (2 especies de Nigeria, Camerún y Gabón). Familia pues pequeña, pero de una morfología muy interesante por sus flores zigomorfas y por la reducción del androceo a un solo estambre. La mayoría de las *Vochysiáceas* tienen flores con espolón calicino y se observa también en ellas una sensible reducción de los pétalos (en *Vochysia* 3, en *Qualea* y *Callisthene* uno solo). Los géneros presentes en el Paraguay tienen frutos en cápsulas y semillas aladas lo mismo que *Ruizterania* y *Salvertia*, mientras que *Erisma* y *Erismadelphus* tienen los frutos alados (sámaras). Las *Vochysiáceas* de los bosques húmedos, de la hilea orinoco-amazónica o de los Andes, a veces están entre los árboles más altos de la selva, tienen troncos muy derechos y cilíndricos, la corteza entera y de color claro; pero las especies de los campos cerrados y de los “llanos“, sometidos a períodos de sequía y a incendios, no superan los 15 m de altura y presentan una corteza espesa, resquebrajada y negruzca. Se trata de unos árboles muy hermosos, ya sea por su follaje o por su floración conspicua, muy abundante y de bellos colores. *Erisma*, por ejemplo, es muy notable por sus flores azules; *Salvertia* se cubre de grandes flores blancas y olorosas; *Vochysia* tiene flores de un amarillo muy luminoso y *Qualea* presenta una escala de colores entre blanco, rosado, púrpura y morado. Por todo esto, la familia de las *Vochysiáceas* tendría que ocupar un puesto mucho más importante del que ocupa en parques y jardines. Los géneros más importantes por su madera son *Qualea* y *Vochysia*, pero las especies más interesantes, bajo este punto de vista, no crecen en el Paraguay. Las *Vochysiáceas* se distinguen fácilmente de las otras familias por sus hojas opuestas o verticiladas y por sus flores relativamente grandes, siempre conspicuas, tan peculiares por su espolón y por el único estambre. Otra característica es la savia incolora que mana del tronco, la cual, al contacto del aire, se vuelve semisólida y gomosa. Del punto de vista sistemático, nunca se ha puesto en duda las afinidades muy pronunciadas que existen entre las *Vochysiáceas* y las *Trigoniáceas*, pequeña familia de América, Madagascar y Malesia, representada en el Paraguay por una especie de lianas: *Trigonina nivea*. En cambio, las opiniones han variado mucho y siguen variando a propósito de la reunión de las *Vochysiáceas* en un orden de familias más o menos coherente.

Clave de las Vochysiáceas del Paraguay

1. Inflorescencias terminales o subterminales. Hojas siempre de más de 4 cm de longitud 2
 - 1a. Flores solitarias o en cincinnos de 2, en las axilas de las hojas. Ramitas gráciles. Hojas aovadas, de 1,5-2 cm de largo, mucronuladas, a veces emarginadas. Flores amarillentas **Callisthene hassleri**
 2. Inflorescencias subterminales, estrechas, arcuado-ascendentes que no superan las hojas. Limbos elípticos o aovado-elípticos de, más o menos, 7×2 cm. Los nervios laterales muy finos, casi obsoletos; el retículo en el envés formando alvéolos muy pequeños. Nervio marginal paralelo al borde del limbo. Pecíolos cortos (2 mm) y articulados. Flores de 15 mm de largo apenas (pedicelo comprendido). Cápsulas recubiertas de escamas furfuráceas **Qualea parviflora**
 - 2a. Inflorescencias racemiformes terminales superando el follaje 3
 3. Hojas siempre en verticilos de 4. Estípulas inconspicuas, caedizas 4
 - 3a. Hojas opuestas (alguna vez se dan 3 hojas en el mismo nudo, pero siempre en ramitas de hojas opuestas). Estípulas permanentes y en forma de glándulas discoideas 5
 4. Árboles o arbustos glabros. Hojas espatuladas un poco emarginadas, generalmente de $8 \times 2,5$ cm, sin nervio marginal

Vochysia tucanorum
 - 4a. Árboles o arbustos tomentosos, ramitas, raquis, flores y envés de las hojas densamente recubiertos de un tomento color canela; limbos generalmente de $12 \times 3,5$ cm, elípticos, obtusos, pero no emarginados **Vochysia cinnamomea**
 5. Nervio marginal robusto y paralelo al borde del limbo. Limbos aovado-acuminados, de base redondeada o subcordata 6
 - 5a. Nervio marginal ausente; 10-12 pares de nervios laterales poco robustos. Arbustos o árboles glabros; hojas aovadas, agudas, de base cordata. Limbos de, más o menos, 6×3 cm **Qualea cordata**
 6. Limbos de $15 \times 5-7$ cm. Flores de 5-7 cm de longitud y la misma anchura. Envés de los limbos y raquis de la inflorescencia densamente tomentulosos **Qualea grandiflora**
 - 6a. Limbos de 10×4 cm 7
 7. Envés del limbo y raquis de la inflorescencia glabros

Qualea multiflora
 - 7a. Envés del limbo y raquis de la inflorescencia pubescentes

Qualea multiflora var. **pubescens**

Callisthene Mart.

Diez especies con algunas variedades, de la parte extraamazónica del Brasil, del nordeste del Paraguay y del este de Bolivia. Por tener un solo pétalo, un solo estambre, fruto capsuláceo y el espolón calicinal, taxonómicamente está muy próximo de *Qualea*, del cual puede separarse de una manera muy pragmática por sus flores solitarias o en cincinnos axilares y por algunas particularidades de la cápsula. Las semillas son aladas. No tiene importancia comercial ni, según la documentación disponible, empleo en la medicina popular.

Callisthene hassleri Briq., Ann. Cons. Jard. Bot. Genève 20, 382, 1919; Stafleu, Acta Bot. Neerl. 1, 236, 1952 (fig. 61).

Árboles de 8-10 m de altura, 30-40 cm de diámetro, de ramitas gráciles y ocráceas. Hojas opuestas y heteromorfas, ya sea por el tamaño, ya sea por la forma: pequeñas y redondeadas en la base de la ramita, alargándose progresivamente y volviéndose más agudas hacia la extremidad, pero empequeñeciéndose de nuevo en los últimos pares. El promedio dimensional de estas hojas tan proteriformes es de unos 18×8 mm, con pecíolos de 1-2 mm. Nervio longitudinal relativamente robusto pero aplanado en ambas caras; 6 a 8 pares de nervios laterales muy gráciles. Retículo fino formando alvéolos irregulares. Flores axilares, una o dos por axila, con pedicelos de 2-3 mm; cinco sépalos parcialmente soldados, los lobos laterales elíptico-obtusos de 2 mm, los anteriores aovados de 4-5 mm. El sépalo posterior espolonado de hasta 10 mm de longitud, el espolón cilíndrico y corto (1 mm). Un solo pétalo blanco, anaranjado ventralmente, cordato-emarginado y de 10-12 mm de alto y de ancho. Estambre con filamento de 4-5 mm, más largo que la antera de 3 mm. Pistilo glabro con ovario de 1 mm y estilo de 4 mm. Cápsula desconocida.

Obs. Se ha recolectado una sola vez; según parece *Callisthene hassleri* es una especie de área muy reducida en el Paraguay. Francis Stafleu diferencia esta especie de *Callisthene major* Mart. por unos caracteres que considero bastante exigüos. La cápsula de *Callisthene major* Mart. es subglobosa de, más o menos, 15 mm de diámetro, de paredes leñosas y negruzcas; semillas comprimidas de $10 \times 4,5$ mm.

Muestras de herbario

Hassler 10638 (legit Rojas), Sierra de Amambay, en campos cerrados de Esperanza, IX.1907 (Tipo).

Qualea Aubl.

Sesenta especies americanas: una sola de América Central (Panamá: *Qualea cymulosa*), las otras del continente sudamericano, desde Colombia, Venezuela y las Guayanas hasta Bolivia y el Paraguay. Numerosas especies se ubican en la hilea amazónica, otras viven en los campos y en las regiones de secano,

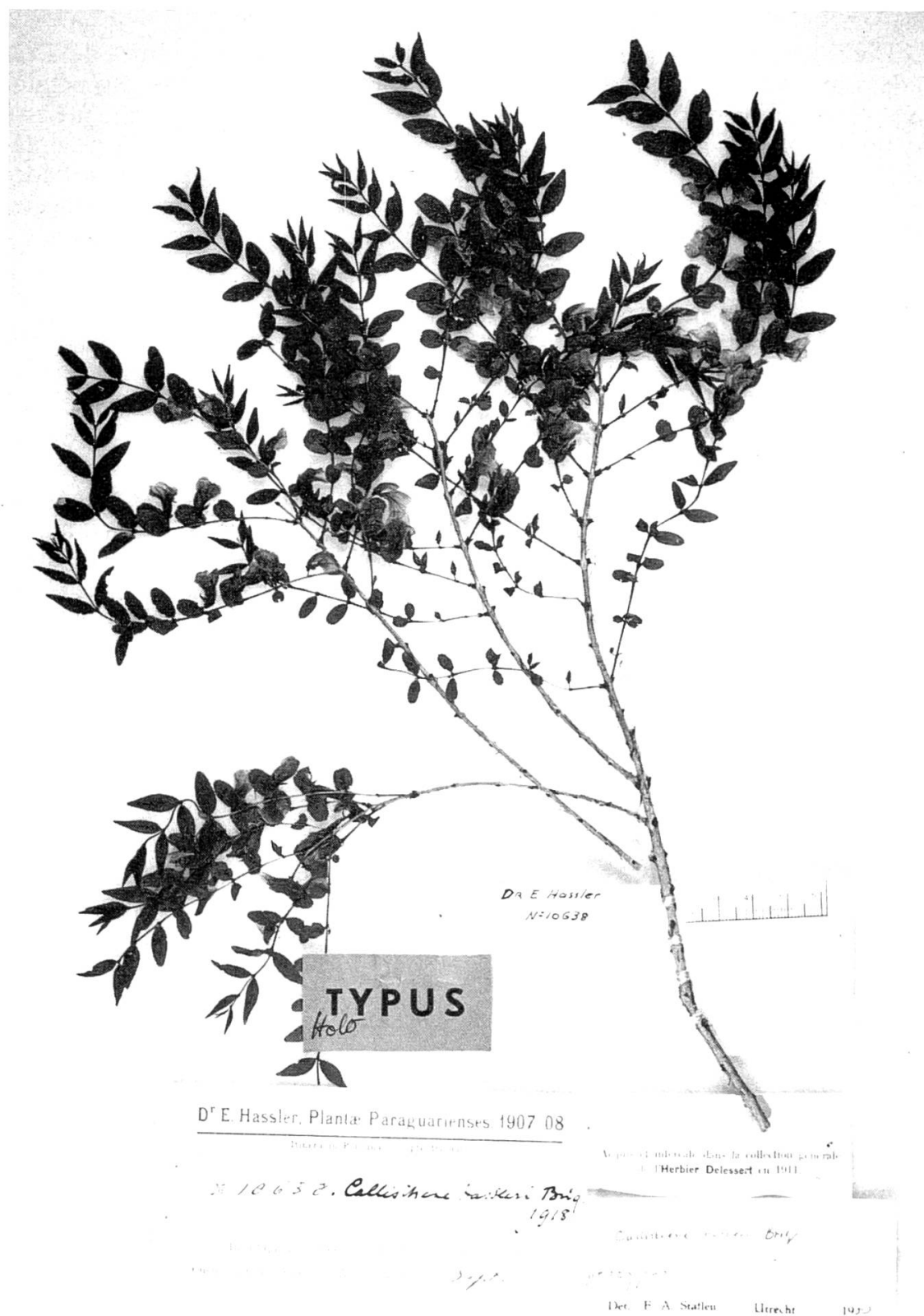


Fig. 61. — *Callisthene hassleri* Briq.

pero nunca en lugares desérticos o muy áridos; otras crecen a los pies de los Andes pero sin alcanzar las laderas. La mayoría de las especies tienen el cáliz espolonado, un solo pétalo, un solo estambre, cápsulas leñosas y semillas aladas. Las estípulas se transforman en glándulas redondas y crateriformes.

Qualea cordata Spreng., Syst. 1, 17, 1825; Stafleu, Acta Bot. Neerl. 2, 207, 1953 (fig. 62).

= *Amphilochia cordata* Mart., Nov. Gen. Sp. 1, 129, 1824.

= *Qualea cordata* Spreng. f. *rupestris* Chodat & Hassler, Bull. Herb. Boissier sér. 2/3, 244, 1903.

Nombre vernáculo

Dedaleiro negro (preto); kuelé; quebracho falso.

Árboles pequeños, glabros, de 3-8 m de altura, de corteza suberosa, espesa, pardo-negruzca; ramitas cilíndricas, opacas y ocráceo-rojizas. Las características foliares se encuentran enumeradas en la clave; recordemos aquí que, en las muestras paraguayas, el pecíolo es muy corto (2 mm), robusto y hemcilíndrico. Inflorescencias terminales de 10 cm de longitud, como mucho, racemiformes y brotando por encima de las hojas. Cáliz sin espolón, de 4 sépalos seríceos dorsalmente, los 3 anteriores de casi 10 mm de largo por 5-6 mm de ancho, el posterior oblongo de 12 mm de largo. Un solo pétalo blanco o blanco sucio, con una mancha rosada en el centro y venas purpúreas muy hermosas, seríceo en el centro, emarginado, de 15-18 mm de largo. Un solo estambre, con el filamento peludito de 6-8 mm y la antera glabra de 5 mm. Cápsulas leñosas de hasta 3 cm de altura, las valvas agudas, negras y verrugosas cuando maduras; semillas aladas. Las dimensiones muy reducidas del árbol limitan el empleo de su madera. No tiene valor comercial.

Ecología y distribución

Es especie de lugares pedregosos, de clima cálido y sequías prolongadas, sufriendo pues de incendios periódicos; generalmente crece en las márgenes de los bosques o bosquecillos que cierran los “campos” y se encuentra también en lugares abiertos herbosos. Es la especie que llega más al occidente del Paraguay, acercándose bastante a la cuenca del río homónimo. Se encuentra también en el Brasil (Minas Gerais, Paraná).

Muestras de herbario

Balansa 2014, 2014a, Paraguarí, en terrenos pedregosos, flores XII.1876, frutos III.1874; *Bernardi 18705*, Isla Alta, colina, Tebicuary mí, Paraguarí, XI.1978; *Bernardi 18922*, entre Iguatimi y Amambay (Brasil, Mato Grosso) XII.1978; *Chodat 754 s/l.*; *Fiebrig 517*, Cordillera de Altos, XI.1902; *Fiebrig 5147*, San Luis, entre los ríos Apa y Aquidabán, III.1909; *Hassler 59*, Cordillera de Altos; *Hassler 3528, 3528a*, Cordillera de Altos, XI.1898; *Hassler 6705*, en

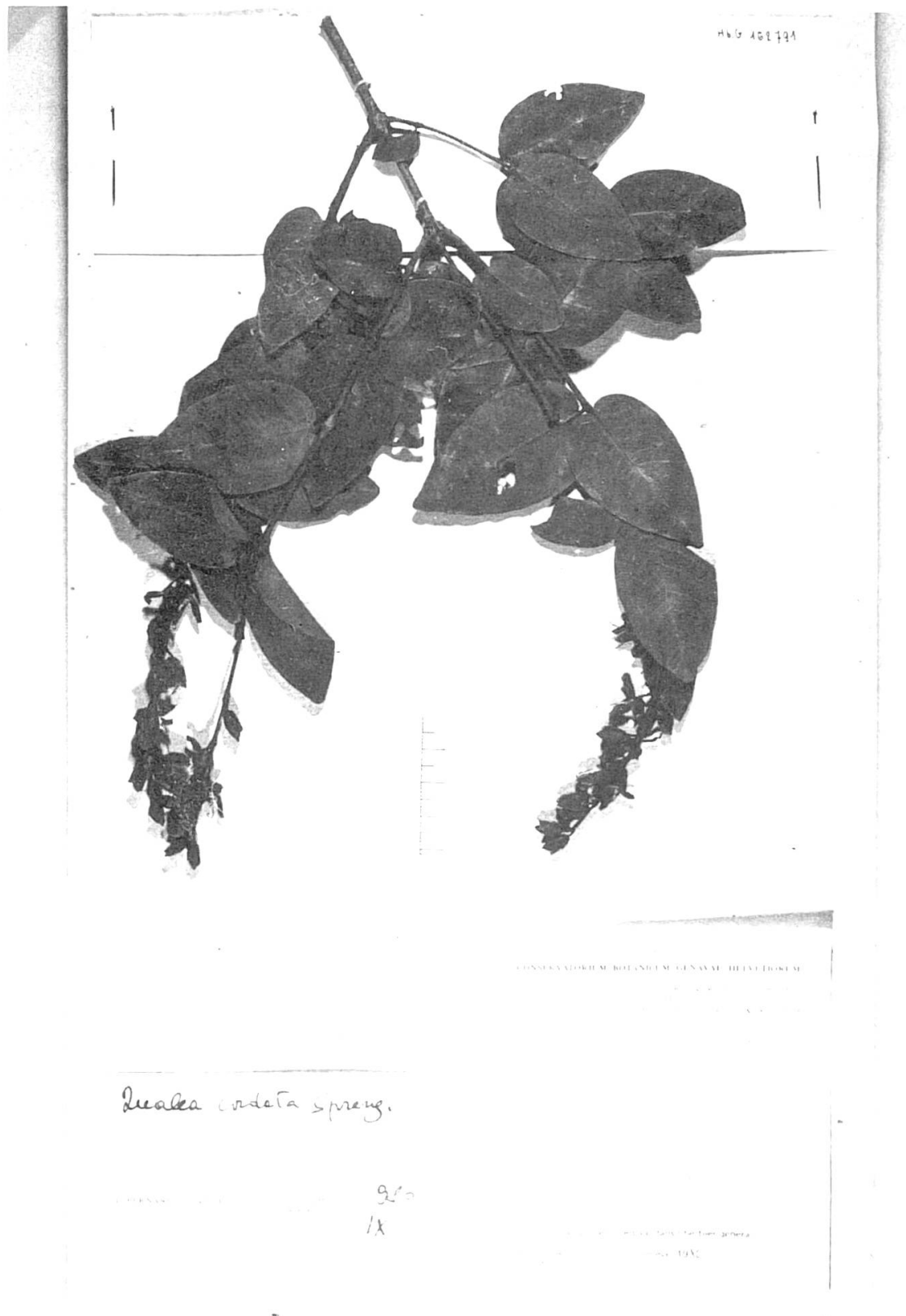


Fig. 62. — *Qualea cordata* Spreng.

colinas pedregosas en el valle del río Y-acá, XII.1900; *Hassler 8790*, Cerro Pelado, cerca de Villa Rica, I.1905; *Rojas 2056 (Hassler 12356)*, Ciervo Cué, región de Ypacaraí, XI.1913.

Qualea grandiflora Mart., Nov. Gen. Sp. 1, 133, 1824; Stafleu, Acta Bot. Neerl. 2, 194, 1953 (fig. 63).

Nombre vernáculo

Yndi a'y (nombre indígena genérico para algunas *Qualeas*).

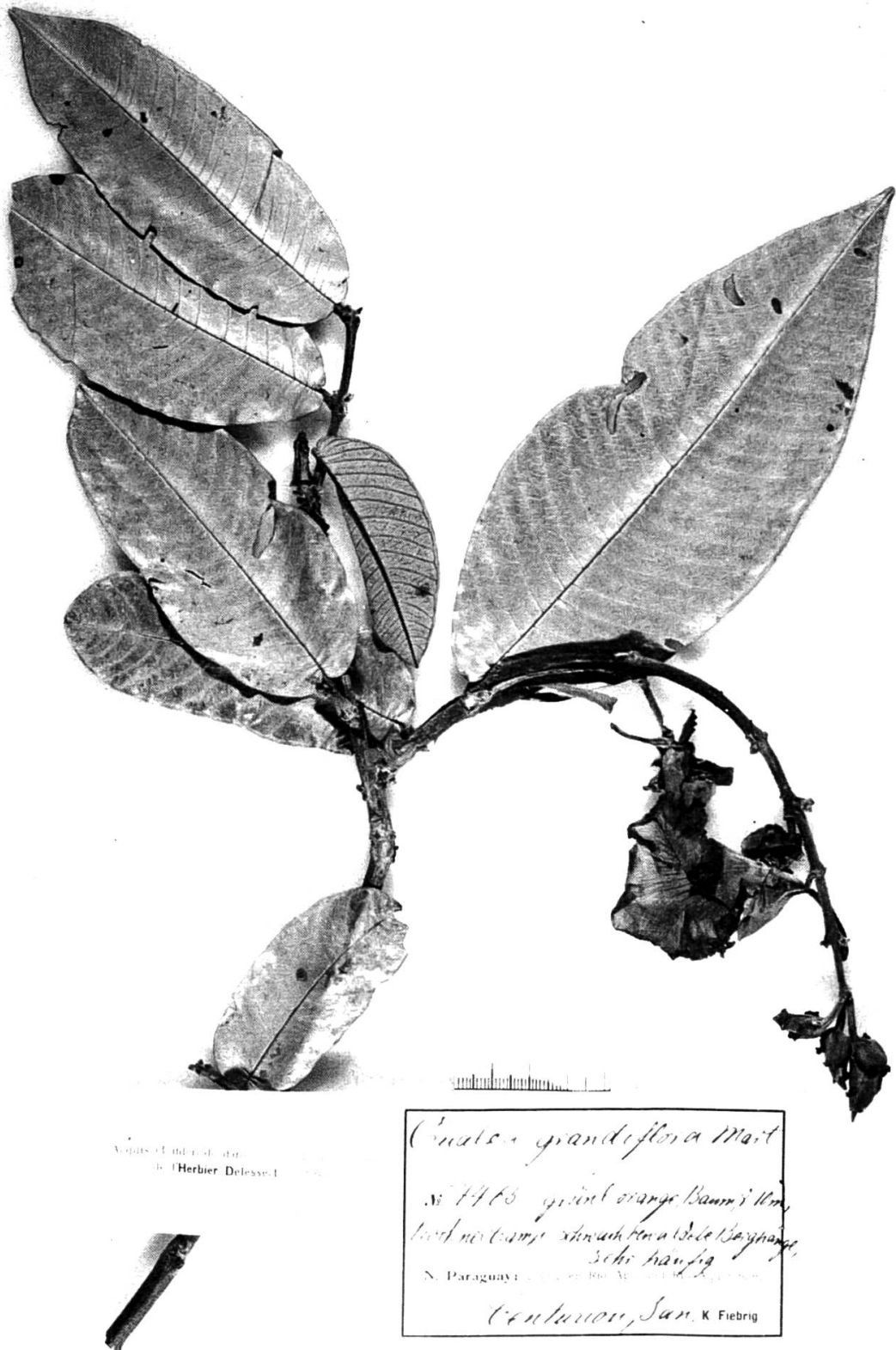
Árboles de 10-15 m de altura, de corteza espesa, suberosa, pardo-negruzca; la corteza de las ramitas se cae pronto, dejándolas lisas y de color ocráceo. Hojas ocráceas, cuyas características diagnósticas no hay que buscarlas tanto en la forma, que es muy variable (de elíptica a oblonga y de aovada a aovado-oblonga) cuanto en el tipo de nervación y en el indumento muy fino, denso y amarillento-verduzco, que recubre por el envés como una minúscula borra los alvéolos de los nervios terciarios; este color de fondo contrasta netamente con el marrón-rojizo de los nervios longitudinal y laterales. El nervio marginal, robusto, exactamente de la misma estructura que los nervios laterales (más de 30 pares), permite, por sí solo, la identificación de esta especie. La floración es muy abundante y sobresale del follaje. Flores de gran tamaño, con el cáliz densamente seríceo, de segmentos obtusos; el espolón de 3 cm, cilíndrico y encorvado, es blanco-amarillento; el único pétalo (en las muestras del País) es siempre amarillo, redondo y de 4-6 cm de diámetro. Cápsulas grandes de 6-8 cm de longitud, ovoides, carnosas, resinosas, densamente escamosas, con muchas semillas espesas y con alas reducidas. Madera de color marrón-rosado, se usa para muebles baratos, entarimados y revestimientos interiores.

Ecología y distribución

Crece en colinas calcáreas y altiplanicies a veces arenosas, en bosques megatérmicos amenazados por los incendios. Abunda considerablemente en la parte oriental del País. Ampliamente distribuida en el Brasil, desde el Amazonas (río Madeira) hasta São Paulo, Paraná, Minas Gerais, etc., llega a Bolivia (Santa Cruz).

Muestras de herbario

Bernardi 18976, Cerro Lorito, en Parque nacional, Cerro Corá, 450 m, XII.1978; *Bernardi 19363*, entre Cerro Corá y Bella Vista, Amambay, XII.1978; *Bernardi 20636*, Cerrito San Luis, entre San Carlos y Puerto Foncière, 200 m alt. IV.1980; *Fiebrig 4465*, Centurión, entre los ríos Apa y Aquidabán, Concepción, I, 1909; *Hassler 7781*, región del río Apa, curso superior, XI.1901; *Hassler 7781a*, Bella Vista, Amambay, XI.1901; *Hassler 10076* (legit Rojas), en bordes de selva, Estrella, Amambay, I.1907.

Fig. 63. — *Qualea grandiflora* Mart.

Qualea multiflora Mart. var. **multiflora**, Nov. Gen. Sp. 1, 134, 1824; Stafleu l.c. p. 195.

Arbolitos o arbustos de escaso diámetro, de corteza oscura y espesa; ramitas gráciles, lisas; hojas oblongas, rojo-marrones, papiráceas, glabras, no siempre perfectamente opuestas; las estípulas (transformadas en glándulas) son conspicuas, cóncavas y pateriformes. Nervio longitudinal prominente en el envés; entre 20 y 30 pares de nervios laterales no muy espesos y unidos por un nervio marginal algo sinuoso. Los limbos, en las muestras paraguayas disponibles, miden 10×4 cm y presentan pocas variaciones dimensionales y morfológicas. Pecíolos de 2-3 mm. Racimos terminales de 8-15 cm de largo con cincinos de 2-5 flores. Pedicelos pubérulos de 5-10 mm. Cáliz densamente rubio-seríceo con el espolón de 5-10 mm. El pétalo redondeado, de 3×3 cm, cordiforme y con dos lobos redondeados arriba, es de color variable dentro de la especie y según la edad de la flor: blanco, blanco-amarillento o amarillo, con líneas y manchas rojas casi negras. Cápsulas de 3 cm, leñosas con la edad. Por su desarrollo limitado, la madera no tiene empleo.

Ecología y distribución

En el mismo hábitat que *Qualea grandiflora* aunque más escasa, según parece. Se ha encontrado en el Brasil: Minas Gerais, São Paulo y Paraná. Tiene que encontrarse también en Mato Grosso.

Muestras de herbario

Bernardi 19197, entre cerro Corá y cerro Guazú, Amambay, XII.1978; *Bernardi 19358*, entre cerro Corá y Bella Vista, Amambay, XII.1978; *Hassler 10734, 10734a* (legit Rojas), Sierra de Amambay, XII.1907.

Qualea multiflora Mart. var. **pubescens** Mart., l.c. p. 135; Stafleu l.c. p. 196 (fig. 64).

= *Qualea jundiahy* Warm., Vidensk. Meddel. Dansk. Natur-hist. Fören. Kjöbenhavn. an. 1867, p. 31.

= *Qualea pilosa* Warm. in Mart., Fl. Bras. 13/2, 450, 1875; Chodat & Hassler, Bull. Herb. Boissier sér. 2, 3, 243, 1893.

Obs. La única diferencia entre la variedad típica y ésta es el indumento de pelos simples, rubios o marrón-rojizos, en el envés del limbo, en las ramitas, pecíolo e inflorescencias. Esta diferencia me parece taxonómicamente de un calibre tan reducido, que la considero de alcance varietal y no subespecífico como decidió F. Stafleu en 1952, por lo que devolvemos a Martius la autoridad de este trinomio.

Ecología y distribución

Ha sido encontrada en el Paraguay (Amambay) donde, en el mismo hábitat, se ubica la variedad típica. En el Brasil crece también en las mismas zonas que *Qualea multiflora* var. *multiflora*. Se ha encontrado igualmente en Bolivia



Dr E. HASSLER, Plantæ Paraguarienses. 1907-08.

Itinera in Paraguaría septentrionali

N. 10242. Nam vern.

Qualea multiflora Mart.

Frutices 2-3 m petala orbiculata
roseo punctata.

Seminae Amambay in campo a leonibus
exposita.

Custos herbarii Mart. L. Bern. 12. in us. illa d.

Fig. 64. — *Qualea multiflora* Mart. var. *pubescens* Mart.

(Velasco, Iumapaza, Ixiamos). Por esto y según la documentación disponible, podemos decir que fitogeográficamente esta variedad tiene más importancia que la variedad típica.

Muestras de herbario

Hassler 8144, en campos cerrados, curso superior del río Apa, XII.1901; *Hassler 10242* (legit Rojas), campo cerrado de Esperanza, Amambay, III.1908.

***Qualea parviflora* Mart., Nov. Gen. Sp. 1, 135, 1824; Stafleu l.c. p. 197 (fig. 65).**

Árboles de 8-10 m de altura; a veces florecen cuando apenas miden 3-4 m; corteza espesa pardo-obscura y fisurada; ramitas color yema de huevo, lisas. Hojas, ramitas y raquis de las inflorescencias, glabros; pedicelos y flores, sin embargo, seríceo-pelosos. La frase discriminatoria muy larga, dedicada a esta especie en la clave, me parece suficiente para su diagnosis, añadiré solamente que los pétalos son de color azul-morado y que las cápsulas miden 3-3,5 cm de largo, con la pared leñosa de, más o menos, 1 mm de espesor.

Ecología y distribución

Crece en las mismas localidades y en las mismas formaciones de “campos cerrados” que *Qualea grandiflora*. Su distribución fuera del Paraguay comprende el Brasil meridional y Bolivia (Tipuani-Guanai).

Muestras de herbario

Bernardi 19342, entre cerro Corá y Bella Vista, en bosques, Amambay, XII.1978; *Fiebrig 4013, 4964*, Centurión, entre los ríos Apa y Aquidabán, XI.1908-1909; *Hassler 5590*, en bosques cerca de Ypé-Jhú, XII.1898; *Hassler 82293*, cerca de Bella Vista en campos, XII.1901; *Hassler 10692* (legit Rojas), Esperanza, en campos cerrados.

***Vochysia* Poir.**

Género de más de 100 especies, desde México hasta Bolivia y el Paraguay, pero ausente de las Antillas. Algunas especies andinas o de las montañas de las Guayanas crecen a más de 2000 m de altitud. Abundan en la hilea amazónica. Algunas *Vochysias* crecen en regiones con sequías prolongadas (4-5 meses). La mayoría de las especies poseen 3 pétalos generalmente amarillos, el central recubriendo los dos laterales. Espolón siempre presente; un solo estambre, con dos estaminodios pequeños. Cápsulas triloculares, con una sola semilla alada en cada lóculo. Las estípulas son pequeñas, caedizas, nunca glandulosas.

Fig. 65. — *Qualea parviflora* Mart.

Vochysia cinnamomea Pohl, Pl. Bras. Ic. et descr. 2, 29, 1831; Stafleu, Recueil, Trav. Bot. Neerl. 61, 427, 1948 (fig. 66).

Arbusto de 3-6 m de alto. En las recolecciones faltan las indicaciones sobre el tipo de corteza, pero, juzgando por las ramitas robustas de corteza espesa, suberosa y de color marrón, se puede deducir, sin mucho peligro de equivocarse, que el tronco y las ramas más gruesas tienen que tener la corteza espesa, oscura y fisurada. Hojas verticiladas, ubicadas en la extremidad de las ramitas, coriáceas, la haz adulta glabra, el envés lanoso con pelos de color rufo, es decir, entre rubio y castaño (color de la canela del comercio, *Cinnamomum verum*, lo que explica el epíteto específico, bien escogido por Johann Emmanuel Pohl). La medida y forma de las hojas brevemente pecioladas (3-5 mm) se enumeran en la clave. Los nervios longitudinales y laterales son muy prominentes en el envés. Racimos terminales robustos y grandes, de 20 cm de largo o más, con cincinos de pocas flores (a veces unifloros). Flores un poco encorvadas, estrechas, con espolón de 1 cm de largo, a lo sumo; pétalos amarillos. Cápsula ausente de la muestra paraguaya; tampoco ha sido descrita por los autores Pohl y Stafleu.

Obs. Como se ha recolectado solamente una vez, muy poco más puedo decir sobre esta especie, solamente añadiré: que parece escasa también en el Brasil (São Paulo, Goyaz, Minas Gerais y Mato Grosso), que parece preferir los lugares abiertos, campos y sabanas de clima macrotérmico y que no se conoce su empleo.

Muestra de herbario

Hassler 10232 (legit Rojas), en campos cerrados cerca de Estrella, Amambay, III.1908.

Vochysia tucanorum Mart., Nov. Gen. Sp. 1, 142, 1824; Stafleu, Recueil Trav. Bot. Neerl. 61, 471, 1948 (fig. 67).

= *Vochysia elongata* Pohl, Pl. Bras. Ic. et descr. 2, 25, 1831.

Nombres vernáculos

Kuarná; kuati'y; palo de vino.

Árboles de 6 hasta 14 m de altura, frecuentemente de 6-8 m. Florecen también como arbustos frondosos de 2 a 3 m en lugares abiertos, bordes de caminos y al margen de bosquecillos. Su floración es hermosísima a causa de los racimos floribundos y abundantes que sobresalen del follaje y por el color oro antiguo de sus flores. Considerando que la otra especie de *Vochysia* es sumamente rara en el Paraguay, no hay peligro de equivocarse en su identificación, ya que por sus hojas verticiladas en verticilos de cuatro, glabras, espatuladas, un poco emarginadas y de un color verde brillante en las dos caras, y por sus flores estrechas, espolonadas, de un color amarillo luminoso, se diferencia fácilmente de las especies de *Qualea*. Recordamos como suplemento de información, que la corteza es pardo-oscuro, casi negra, espesa y fisurada, que las ramitas son ver-



Fig. 67. — *Vochysia tucanorum* Mart.

des, anguladas, y que las cápsulas lisas, al igual que las de *Qualea*, no son leñosas y no alcanzan los 3 cm de longitud. La madera tiene un empleo local para la fabricación de muebles baratos. El nombre vernáculo "palo de vino" se debe al empleo que hacen los nativos de la savia muy abundante que mana del tronco golpeado o herido y que fermentada produce un vino cuya calidad desconozco; quizás tal uso haya desaparecido en la actualidad. Esa savia por otra parte pegajosa constituye un inconveniente, menor pero desagradable, en la recolección de muestras de madera, ya que los hongos de podredumbre se establecen rápidamente sobre ese medio dulzón, afeando irreparablemente la muestra.

Ecología y distribución

Como las otras *Vochysiáceas*, crece en bosques de la parte oriental del País, y en campos. Se encuentra generalmente en grupos de individuos que pueden estar separados por trechos de muchos kilómetros. Es seguramente una especie ecológicamente muy aventajada, es decir, bien adaptada al clima megatérmico, resistiendo en regiones que sufren de incendios periódicos y de talas despiadadas por parte del hombre.

Muestras de herbario

Bernardi 18923, entre Iguatimí y Amambay (Mato Grosso) XII.1978; *Bernardi 19206*, a los pies del cerro Guazú, Amambay, XII.1978; *Bernardi 19285*, entre P. J. Caballero y Tres Palos, Amambay, XII.1978; *Bernardi 19449*, cerca de Ypé-Jhú, I.1979; *Endlich 287*, Ibá-Hú (Ypé-Jhú) cerca del río Iguatimí, III.1897; *Hassler 8139*, en campos cerrados, curso superior del río Apa, XII.1901; *Hassler 10217* (legit Rojas), borde de selva, Estrella, Amambay, II.1907; *Rojas 3705*, río Verde, Alto Paraguay, V.1921. *Rojas 6570*, Pedro Juan Caballero, XII.1933.