

Zeitschrift: Bericht über das Geobotanische Forschungsinstitut Rübel in Zürich
Herausgeber: Geobotanisches Forschungsinstitut Zürich
Band: - (1951)

Artikel: La tourbière des Pontins sur St-Imier
Autor: Eberhardt, A. / Krähenbühl, C.
Kapitel: 5: Aspect général de la tourbière
DOI: <https://doi.org/10.5169/seals-377540>

Nutzungsbedingungen

Die ETH-Bibliothek ist die Anbieterin der digitalisierten Zeitschriften auf E-Periodica. Sie besitzt keine Urheberrechte an den Zeitschriften und ist nicht verantwortlich für deren Inhalte. Die Rechte liegen in der Regel bei den Herausgebern beziehungsweise den externen Rechteinhabern. Das Veröffentlichen von Bildern in Print- und Online-Publikationen sowie auf Social Media-Kanälen oder Webseiten ist nur mit vorheriger Genehmigung der Rechteinhaber erlaubt. [Mehr erfahren](#)

Conditions d'utilisation

L'ETH Library est le fournisseur des revues numérisées. Elle ne détient aucun droit d'auteur sur les revues et n'est pas responsable de leur contenu. En règle générale, les droits sont détenus par les éditeurs ou les détenteurs de droits externes. La reproduction d'images dans des publications imprimées ou en ligne ainsi que sur des canaux de médias sociaux ou des sites web n'est autorisée qu'avec l'accord préalable des détenteurs des droits. [En savoir plus](#)

Terms of use

The ETH Library is the provider of the digitised journals. It does not own any copyrights to the journals and is not responsible for their content. The rights usually lie with the publishers or the external rights holders. Publishing images in print and online publications, as well as on social media channels or websites, is only permitted with the prior consent of the rights holders. [Find out more](#)

Download PDF: 09.12.2025

ETH-Bibliothek Zürich, E-Periodica, <https://www.e-periodica.ch>

V. Aspect général de la tourbière

La tourbière des Pontins est actuellement limitée à l'est par la route intercantonale St-Imier-Neuchâtel, au nord par des champs et un pâturage aux nombreux sapins rouges et blancs, pâturage qui l'encercle aussi à l'ouest, jusqu'à la limite sud, formée par une colline séparant le marais, du Creux-Joly et du Plan-Marmet. Au sud-est toutefois, le marais s'incurve un peu vers le nord, de sorte qu'entre le chaînon et la tourbière, une petite prairie est sertie. Il est certain que cette colline a toujours été boisée. Sa structure rocheuse et la raideur de la pente la rendent impropre à toute autre destination. Ce point revêt une certaine importance dans l'interprétation de l'analyse pollinique. Quiconque a vu, au temps de la pollinisation, les nuages de «poussière jaune» s'élever au-dessus de cette forêt où *Abies* domine, comprend pourquoi le pollen de *Pinus*, à pollinisation plus modeste, n'arrive jamais à dépasser le taux des pollens d'*Abies*, même aux endroits du marais où *Pinus* forme une dense pinède.

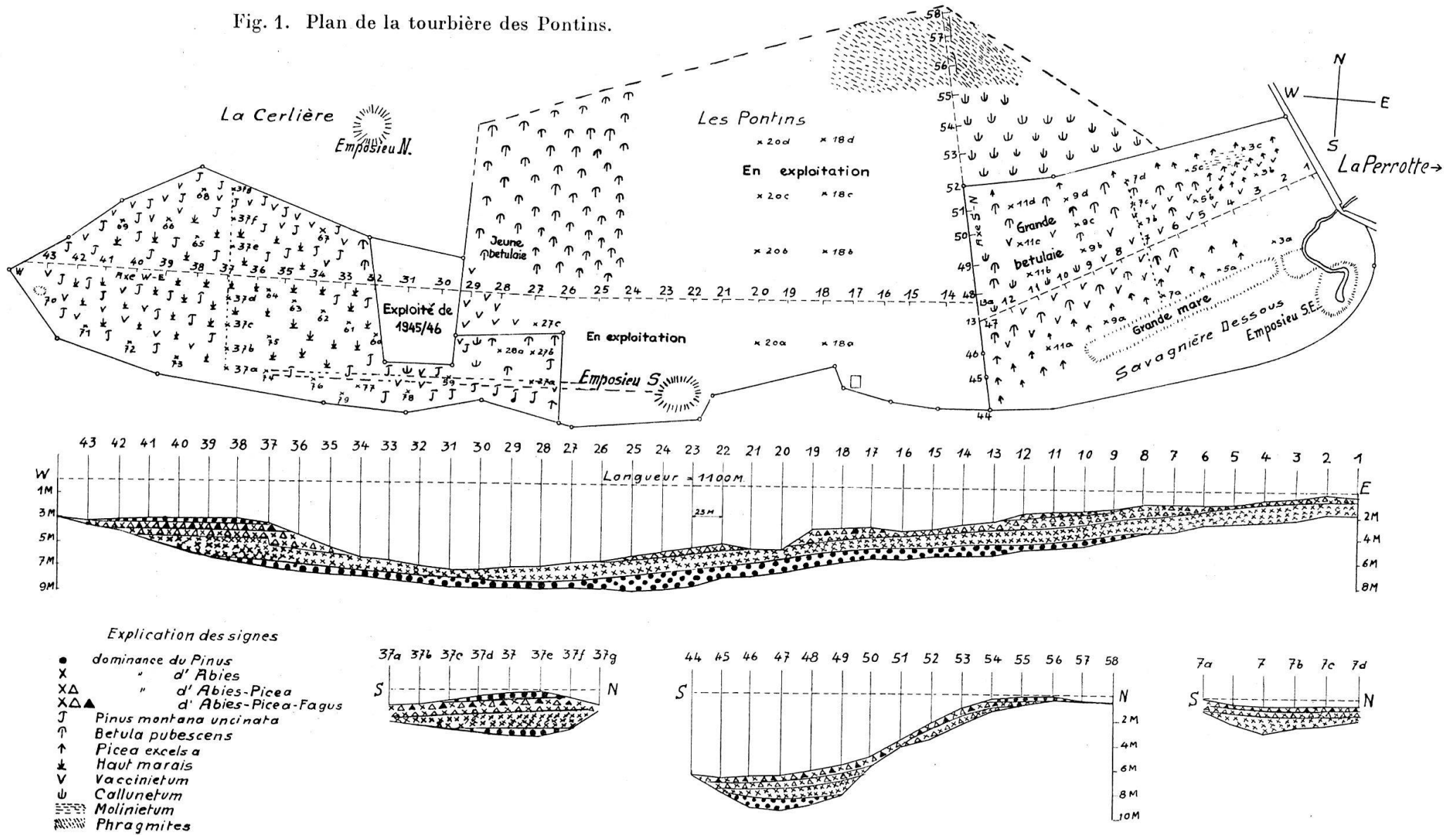
L'aspect général de la tourbière manque totalement d'unité, en raison du partage en trois parcelles appartenant à trois propriétaires différents. Le tableau de recouvrement en donne une idée très nette et précise (voir fig. 1, page 95).

La première zone, dite Savagnière-Dessous, s'étend à l'ouest et en contre-bas de la route intercantonale. Deux beaux bosquets d'épicéas, au nord-est et au sud-ouest, attestent que la dernière exploitation remonte à une centaine d'années. Entre ces bosquets, les clairières sont envahies par les *Carex*, *Molinia caerulea* et les Mousses. Les sous-bois ont un peuplement serré d'Ericacées. Toutefois, le bosquet du sud-ouest cache un splendide tapis de *Lycopodium annotinum*.

La deuxième parcelle, «les Pontins» proprement dits, est en pleine exploitation. Après avoir enlevé 2-2,5 m de tourbe, on râtelé encore la surface, de sorte qu'elle est dénudée sur sa majeure partie. Pourtant, au nord-est, il subsiste un reste de haut-marais d'où l'on vient de saper tous les pins et au nord-ouest, une jeune bétulaie offre toutes les ressources d'une pépinière.

Le milieu de cette parcelle est parcouru, d'est à l'ouest, par une profonde tranchée pénétrant jusqu'à la marne. Peu avant la lisière ouest, la tranchée prend brusquement la direction sud pour rejoindre la zone des fondrières, où l'eau qu'elle a drainée s'engouffre.

Fig. 1. Plan de la tourbière des Pontins.



Ces fondrières et emposieux situés au pied et dans la forêt du chaînon sud, forment une ligne en prolongation de la grande mare de la Savagnière-Dessous et comme elle, limite le marais vers le sud. Cette ligne est interrompue à l'angle sud-est des «Pontins» par un éboulis sur lequel est construit le chalet du chef d'exploitation.

La frontière ouest de cette partie est marquée par un vieux mur d'exploitation que l'on atteint en traversant une caricaie avec d'abondantes plumes d'*Eriophorum alpinum*, puis un parterre étendu de *Lycopodium annotinum* dont les épis verts se doreront en octobre. En gravissant ce mur, on se trouve sans transition sur le haut-marais de la troisième parcelle, dénommée «la Cerlière», en pleine grande pinède (Voir tabl. 3, No 1.). Les pins à cet endroit sont très élevés. Ils longent de l'est à l'ouest, la zone des fondrières et abritent un vacciniétum haut et touffu. La pinède s'étend également vers le nord. Ici, elle est plus jeune, le vacciniétum est moins dense. Les dépressions sont remplies d'eau. Les buttes ont un épais revêtement de sphagnetum varié. L'alternance des dépressions et des buttes donne l'aspect typique du haut-marais en plein développement. C'est là le joyau de notre réserve (Voir tabl. 3, No 2, la petite pinède.).

VI. Flore actuelle

Le revêtement sylvatique du voisinage d'un marais a une importance primordiale sur la sédimentation pollinique. C'est pourquoi, en nous rendant aux Pontins, nous allons noter les arbres bordant le chemin. En lisière de forêt de la côte, s'étend une jeune plantation d'épicéas. Puis, *Abies alba*, de taille gigantesque, forme jusqu'au sommet la majeure partie du peuplement. Il abrite *Picea excelsa*, *Fagus sylvatica*, *Acer pseudoplatanus*, *Fraxinus excelsior*, *Sorbus aria* et en sous-bois, *Corylus*, le seul arbrisseau intéressant l'analyse pollinique. Sur le plateau des Pontins, on retrouve les mêmes espèces, avec *Sorbus aucuparia*, bordant la grand'route que nous avons rejointe. A l'est du restaurant des Pontins, une jeune forêt d'épicéas fait face au bosquet d'épicéas, qui plus au sud recouvre une partie de l'ancienne tourbière de la Perrotte. A quelque trois cents mètres au sud du restaurant, la route traverse le marais. Avant d'y pénétrer, rappelons que *Picea excelsa* et *Abies alba* ornent le pâturage bordant la tourbière au nord-ouest et à l'ouest et peuplent la colline au sud du marais, où *Fagus*, *Acer*, *Sorbus*, *Fraxinus* et *Corylus* sont présents.