

Zeitschrift: Bulletin du ciment
Herausgeber: Service de Recherches et Conseils Techniques de l'Industrie Suisse du Ciment (TFB AG)
Band: 46-47 (1978-1979)
Heft: 12

Artikel: Exole spéciale "Rütimattli" CH-6072 Sachseln, canton d'Obwalden
Autor: [s.n.]
DOI: <https://doi.org/10.5169/seals-145956>

Nutzungsbedingungen

Die ETH-Bibliothek ist die Anbieterin der digitalisierten Zeitschriften auf E-Periodica. Sie besitzt keine Urheberrechte an den Zeitschriften und ist nicht verantwortlich für deren Inhalte. Die Rechte liegen in der Regel bei den Herausgebern beziehungsweise den externen Rechteinhabern. Das Veröffentlichen von Bildern in Print- und Online-Publikationen sowie auf Social Media-Kanälen oder Webseiten ist nur mit vorheriger Genehmigung der Rechteinhaber erlaubt. [Mehr erfahren](#)

Conditions d'utilisation

L'ETH Library est le fournisseur des revues numérisées. Elle ne détient aucun droit d'auteur sur les revues et n'est pas responsable de leur contenu. En règle générale, les droits sont détenus par les éditeurs ou les détenteurs de droits externes. La reproduction d'images dans des publications imprimées ou en ligne ainsi que sur des canaux de médias sociaux ou des sites web n'est autorisée qu'avec l'accord préalable des détenteurs des droits. [En savoir plus](#)

Terms of use

The ETH Library is the provider of the digitised journals. It does not own any copyrights to the journals and is not responsible for their content. The rights usually lie with the publishers or the external rights holders. Publishing images in print and online publications, as well as on social media channels or websites, is only permitted with the prior consent of the rights holders. [Find out more](#)

Download PDF: 15.01.2026

ETH-Bibliothek Zürich, E-Periodica, <https://www.e-periodica.ch>

BULLETIN DU CIMENT

DÉCEMBRE 1978

46e ANNÉE

NUMÉRO 12



1

**Ecole spéciale «Rütimattli»
CH-6072 Sachseln, canton d'Obwalden**

Propriété de la
fondation:

Gloria Alpnach, CH-6072 Sachseln

Auteurs du projet:

Jean-Claude et Elisabeth Steinegger,
architectes BSA, Binningen



L'établissement est divisé en trois groupes: Les maisons des enfants, un bâtiment avec les classes d'école et autres locaux communautaires, les logements du personnel. Les maisons des enfants sont placées côte à côte, dans le vallon au pied de la crête. Dans chacune d'elles habitent deux groupes de huit enfants avec leurs responsables. Chaque groupe a son propre appartement et chaque maison a une chambre de jeu commune et une place de jeu en plein air, partiellement couverte, du côté sud ensoleillé.

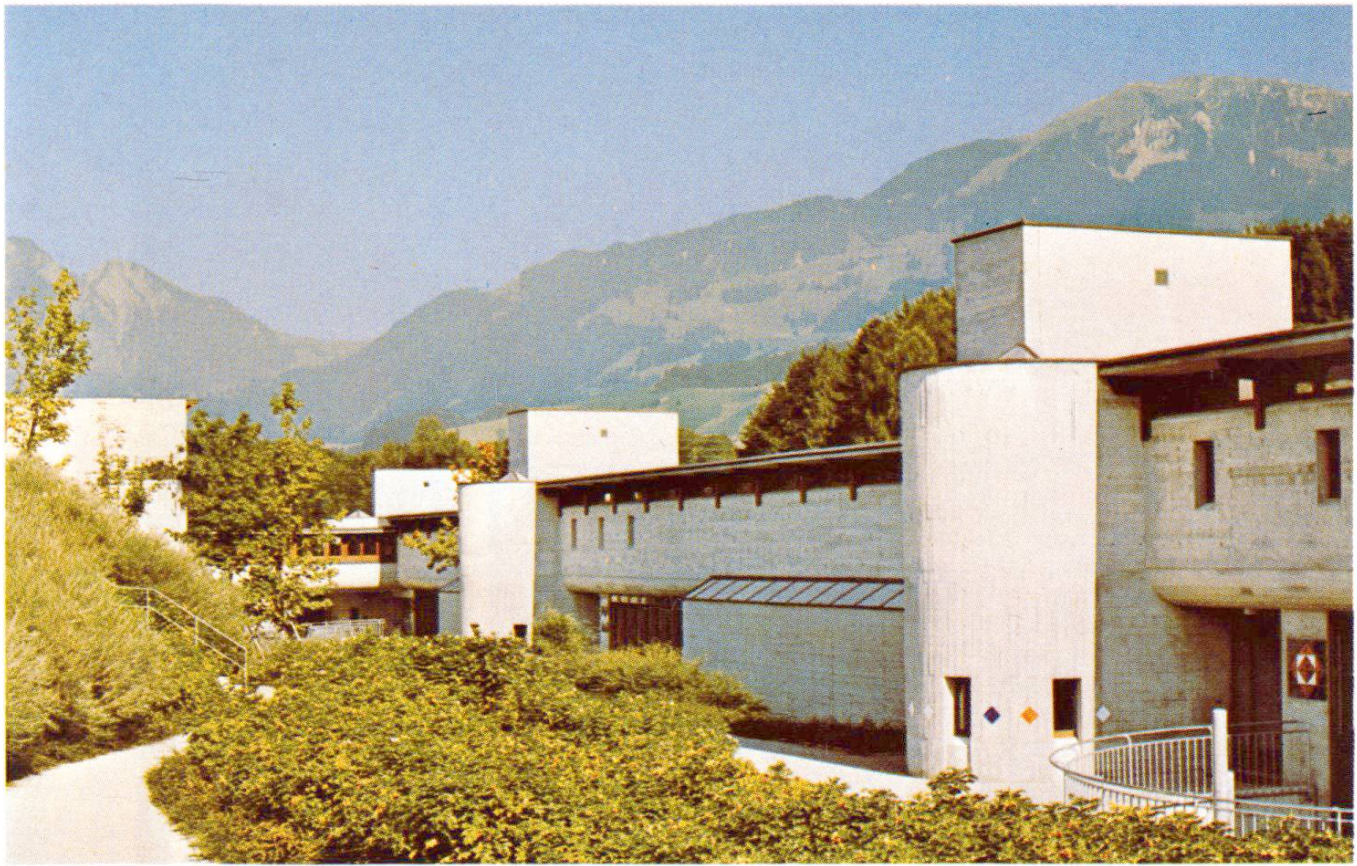
Dans le bâtiment commun se trouvent les salles d'étude et de traitements thérapeutiques ainsi qu'une halle de gymnastique et une piscine. Il y a aussi deux locaux à affectation multiple servant de salle à manger pour les élèves



externes, de salles pour le théâtre, la musique et le jeu, ainsi qu'une chapelle. Ces trois derniers locaux peuvent être réunis en une seule grande salle pour la fête de Noël, les réunions de parents, des cours et autres journées d'étude. Les logements du personnel sont divisés en quatre appartements et huit studios individuels, réservés premièrement aux collaborateurs dont la présence permanente est nécessaire à la bonne marche de l'établissement. Bien qu'étendu, ce grand complexe doit former une unité véritable dont on puisse avoir une vue d'ensemble. L'étagement des bâtiments et la finesse des détails doivent donner aux enfants un sentiment à la fois de plénitude et de sécurité. Ces objectifs ont aussi joué un rôle dans le choix des matériaux



utilisés. Dans tout le complexe se répète le jeu de l'alternance du sentiment de protection qu'offrent les parties en béton avec celui d'aisance que donnent les groupes de fenêtres en bois tous protégés par un avant-toit. Le béton apparent est aussi un élément important de l'aménagement intérieur où il s'harmonise avec le bois beaucoup utilisé et les autres matériaux colorés. Tout contribue ainsi à créer une atmosphère d'intimité confiante. C'est aussi à dessein que dans tout le complexe, mais surtout dans les maisons des enfants, on a ménagé des espaces libres que les enfants et leurs responsables peuvent meubler, organiser et orner à leur guise.



5

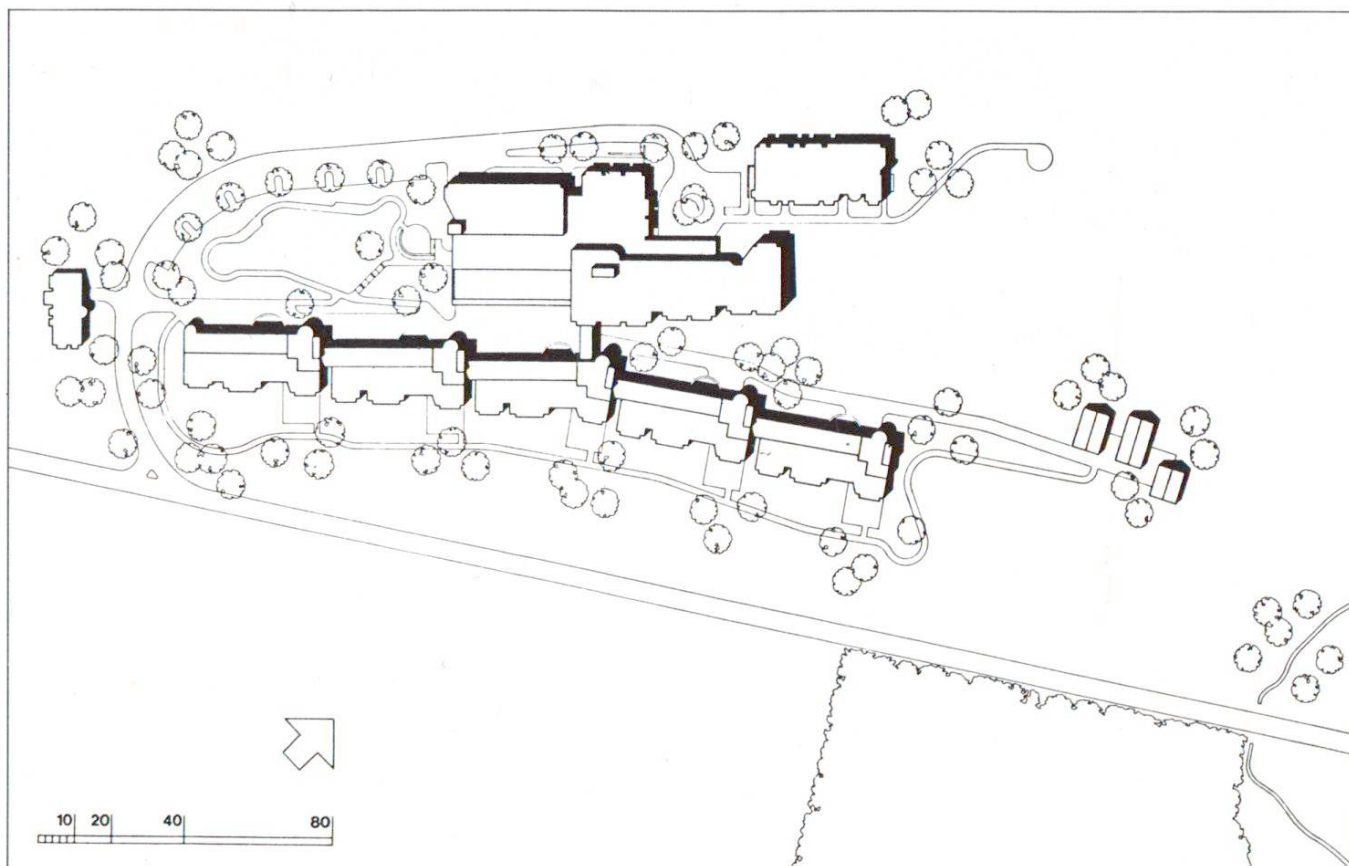


6

Publication: Werk, sept./oct. 1978
Photos: F. Maurer, Zürich



7



8

Pour tous autres renseignements s'adresser au:
**Service de recherches et conseils techniques de l'Industrie suisse
 du ciment Wildeg, Suisse**
 5103 Wildeg Case postale Téléphone (064) 53 17 71