

**Zeitschrift:** Bulletin du ciment  
**Herausgeber:** Service de Recherches et Conseils Techniques de l'Industrie Suisse du Ciment (TFB AG)  
**Band:** 46-47 (1978-1979)  
**Heft:** 9

**Artikel:** Jeux de béton  
**Autor:** [s.n.]  
**DOI:** <https://doi.org/10.5169/seals-145953>

### **Nutzungsbedingungen**

Die ETH-Bibliothek ist die Anbieterin der digitalisierten Zeitschriften auf E-Periodica. Sie besitzt keine Urheberrechte an den Zeitschriften und ist nicht verantwortlich für deren Inhalte. Die Rechte liegen in der Regel bei den Herausgebern beziehungsweise den externen Rechteinhabern. Das Veröffentlichen von Bildern in Print- und Online-Publikationen sowie auf Social Media-Kanälen oder Webseiten ist nur mit vorheriger Genehmigung der Rechteinhaber erlaubt. [Mehr erfahren](#)

### **Conditions d'utilisation**

L'ETH Library est le fournisseur des revues numérisées. Elle ne détient aucun droit d'auteur sur les revues et n'est pas responsable de leur contenu. En règle générale, les droits sont détenus par les éditeurs ou les détenteurs de droits externes. La reproduction d'images dans des publications imprimées ou en ligne ainsi que sur des canaux de médias sociaux ou des sites web n'est autorisée qu'avec l'accord préalable des détenteurs des droits. [En savoir plus](#)

### **Terms of use**

The ETH Library is the provider of the digitised journals. It does not own any copyrights to the journals and is not responsible for their content. The rights usually lie with the publishers or the external rights holders. Publishing images in print and online publications, as well as on social media channels or websites, is only permitted with the prior consent of the rights holders. [Find out more](#)

**Download PDF:** 11.01.2026

**ETH-Bibliothek Zürich, E-Periodica, <https://www.e-periodica.ch>**

# BULLETIN DU CIMENT

SEPTEMBRE 1978

46e ANNEE

NUMERO 9

---

## Jeux de béton

**Historique et description d'un ensemble plastique avec fontaine et autres éléments ornementaux accessibles. Photos.**

### Opinion de l'auteur du projet

Un établissement scolaire spécial pour enfants handicapés a été construit à Schüpfheim (canton de Lucerne). Il comporte divers bâtiments, et au centre, une grande place de jeux et de repos qui est comme la place du village. La question de l'aménagement de cet espace s'est posée tout naturellement dès la conception du projet.

On décida d'animer cette place en y érigeant une plastique avec fontaine qui, selon le désir de M. Anton Huber, directeur de l'établissement, devait être largement accessible aux jeux des enfants. Un jeune sculpteur plein d'imagination, Peter Wiederkehr, fut chargé de préparer un projet et ensuite de le réaliser.

Aujourd'hui, après un certain temps d'exploitation de l'établissement, on peut dire que tout l'aménagement, notamment la plastique avec fontaine de Peter Wiederkehr, a pleinement répondu à ce qu'on en attendait. On est bien conscient d'avoir tenté une expérience et, par-là, couru un certain risque. Mais l'essai est concluant, les enfants ont adopté la plastique pour leurs ébats et ne se lassent pas d'admirer les jeux d'eau de la fontaine.

## 2 Opinion de l'artiste

La grandeur de la «place du village» exigeait à mon avis une composition aussi aérée que possible.

Ainsi, les piétons qui doivent se rendre d'un bâtiment à l'autre peuvent le faire en parcourant la plastique, ce qui offre un charme tout particulier.

On a pu éviter ainsi que les différents bâtiments ne soient séparés par une barrière, fut-elle une œuvre d'art. Les éléments surélevés sous lesquels on peut circuler, ainsi que les autres de formes diverses et à différents niveaux, doivent donner un sentiment de libération. Ils laissent un espace largement ouvert où l'on peut se reposer ou jouer.

La présence de l'eau, tranquille dans les bassins ou animée quand elle s'écoule d'un niveau à un autre, donne aux enfants des possibilités de jeux au cours desquels ils peuvent prendre conscience d'une manière divertissante de la réalité de «l'élément eau».

Pour les enfants, les éléments au sommet des colonnes doivent évoquer des animaux et des mains.

Direction

des travaux:      Service des bâtiments du canton de Lucerne.  
Chef de service: Beat von Segesser

Projet général:    Theo Baumeler, architecte, Wolhusen

Plastique:        Peter Wiederkehr, Lucerne

Ingénieur:        Ueli Eggstein, Lucerne

Exécution:        Walter Arnet, entrepreneur, Entlebuch

Photos:            Franz Pfyffer, Lucerne





Fig. 1 Vue du chantier. Quelques fondations, des colonnes et des éléments du bassin sont déjà bétonnés. Au sol, on distingue des chablon qui permettent de fixer exactement la forme des éléments en plan.

Fig. 2 Montage du coffrage d'une colonne. On voit aussi les fondations d'autres colonnes et les bases pour des éléments plats. Les colonnes portent un éclairage électrique dont il fallait prévoir les conduites d'alimentation.

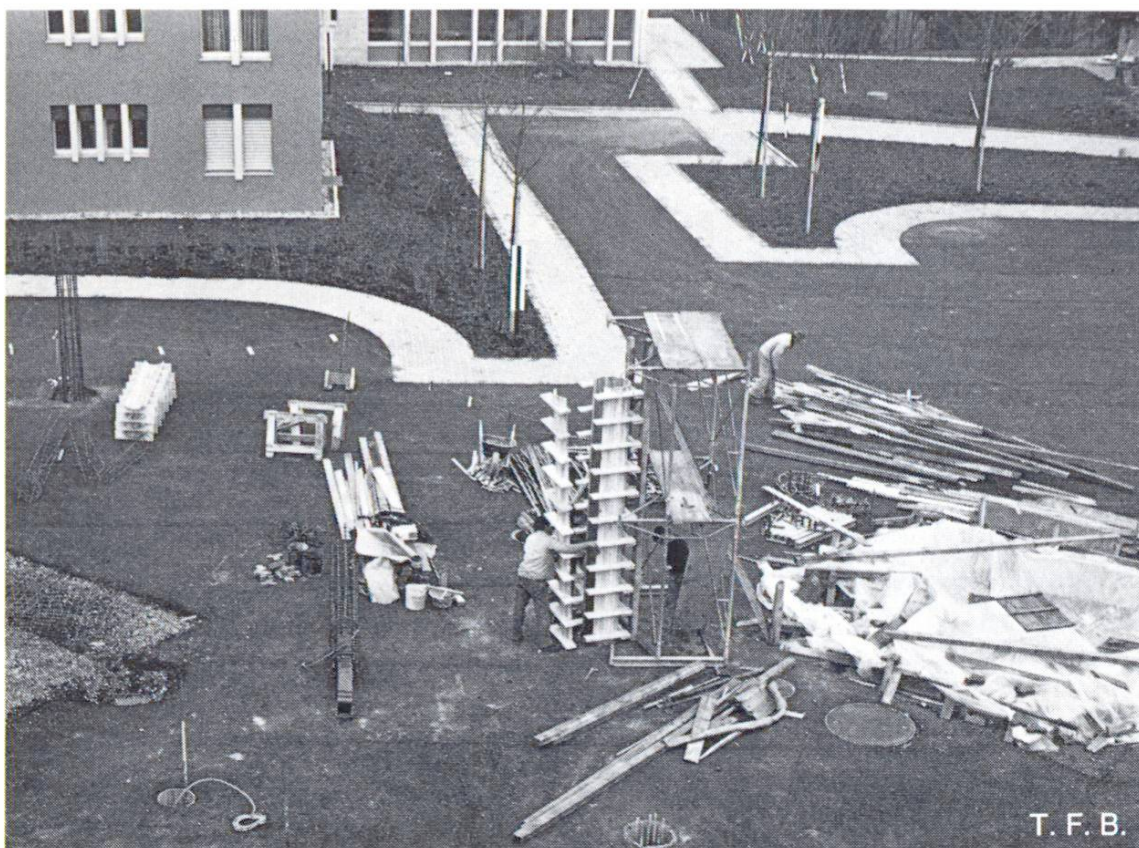






Fig. 3 Coffrages exécutés avec une grande précision par d'habiles artisans.





Fig. 4 Décoffrage des bassins de fontaine, de canaux d'écoulement et d'un élément ornemental pour tête de colonne. Ce dernier a été bétonné à plat, au sol.

Fig. 5 L'élément ornemental soulevé pour être monté sur la colonne.







Fig. 6 Un élément en forme de main placé sur une colonne.



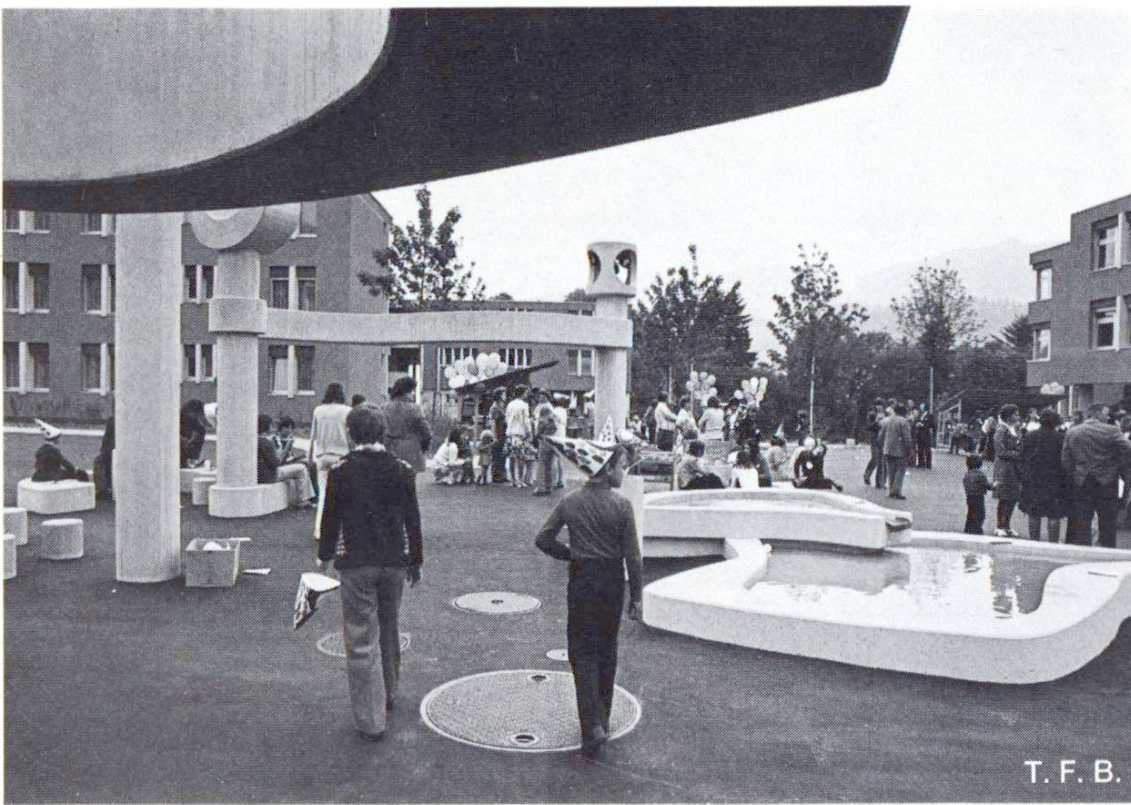


Fig. 7 Inauguration de l'ensemble plastique avec la fontaine et ses divers compléments ornementaux, en présence des enfants et de leurs parents.

Fig. 8 Le petit monde de l'établissement a pris possession avec joie de l'aménagement achevé.







Fig. 9 Un béton préparé et mis en place avec grand soin est le seul matériau qui convienne à une plastique si élaborée, si finement découpée et qui doit en outre résister aux intempéries et à toute autre atteinte.