

Zeitschrift: Bulletin du ciment
Herausgeber: Service de Recherches et Conseils Techniques de l'Industrie Suisse du Ciment (TFB AG)
Band: 42-43 (1974-1975)
Heft: 17

Artikel: Un bâtiment universitaire assemblé comme un jeu de construction
Autor: [s.n.]
DOI: <https://doi.org/10.5169/seals-145881>

Nutzungsbedingungen

Die ETH-Bibliothek ist die Anbieterin der digitalisierten Zeitschriften auf E-Periodica. Sie besitzt keine Urheberrechte an den Zeitschriften und ist nicht verantwortlich für deren Inhalte. Die Rechte liegen in der Regel bei den Herausgebern beziehungsweise den externen Rechteinhabern. Das Veröffentlichen von Bildern in Print- und Online-Publikationen sowie auf Social Media-Kanälen oder Webseiten ist nur mit vorheriger Genehmigung der Rechteinhaber erlaubt. [Mehr erfahren](#)

Conditions d'utilisation

L'ETH Library est le fournisseur des revues numérisées. Elle ne détient aucun droit d'auteur sur les revues et n'est pas responsable de leur contenu. En règle générale, les droits sont détenus par les éditeurs ou les détenteurs de droits externes. La reproduction d'images dans des publications imprimées ou en ligne ainsi que sur des canaux de médias sociaux ou des sites web n'est autorisée qu'avec l'accord préalable des détenteurs des droits. [En savoir plus](#)

Terms of use

The ETH Library is the provider of the digitised journals. It does not own any copyrights to the journals and is not responsible for their content. The rights usually lie with the publishers or the external rights holders. Publishing images in print and online publications, as well as on social media channels or websites, is only permitted with the prior consent of the rights holders. [Find out more](#)

Download PDF: 17.01.2026

ETH-Bibliothek Zürich, E-Periodica, <https://www.e-periodica.ch>

BULLETIN DU CIMENT

MAI 1975

42E ANNÉE

NUMÉRO 17

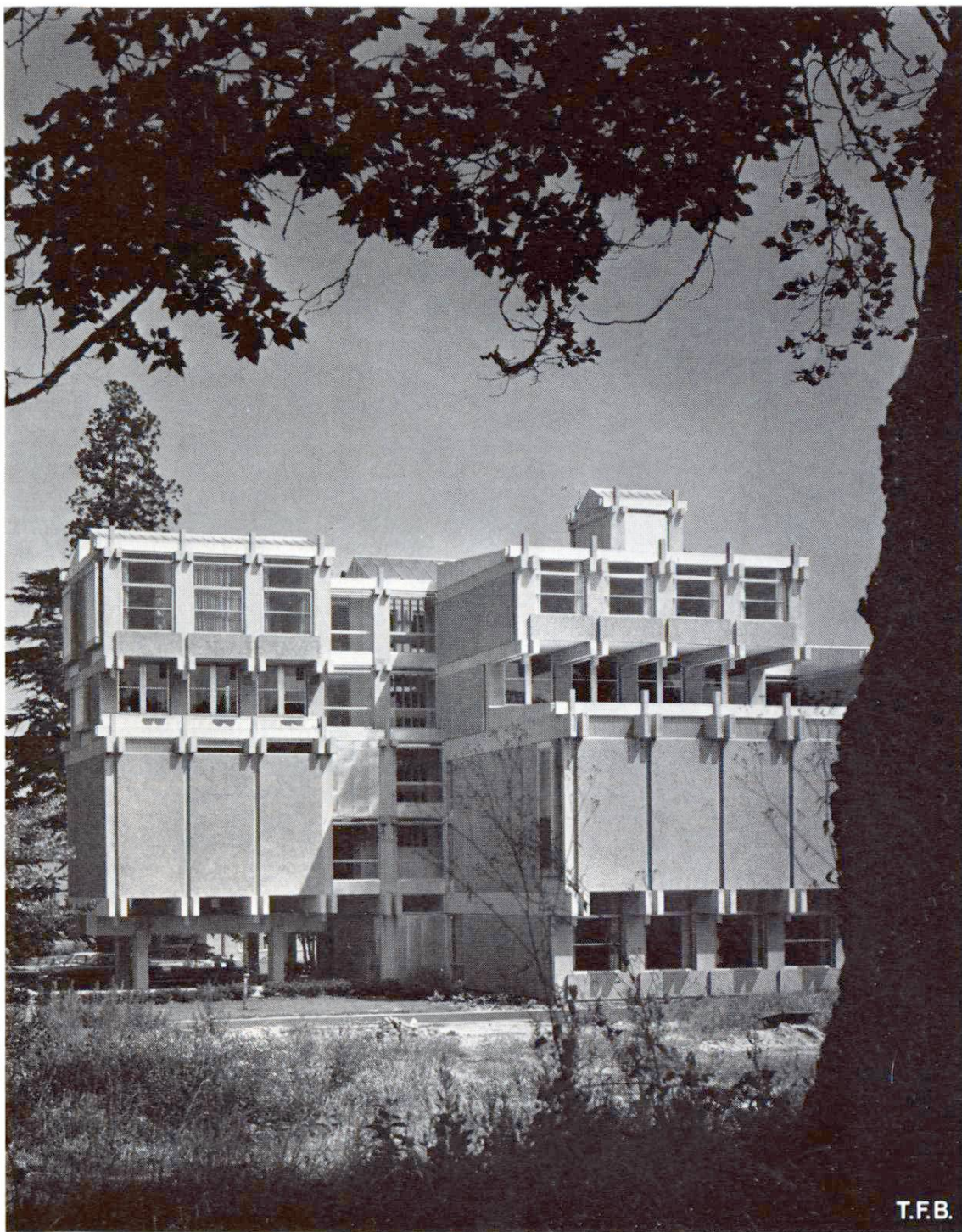
Un bâtiment universitaire assemblé comme un jeu de construction

Il s'agit d'un agrandissement important de l'université de Reading au sud de l'Angleterre. Les photos montrent cet édifice en éléments préfabriqués qui semblent sortir de la boîte d'un jeu de construction. Le squelette apparent fait penser à un travail de charpentier avec ses piliers simples de chaque côté desquels les poutres doubles semblent boulonnées. Mais en y regardant de plus près, on voit bien qu'une telle construction ne pouvait être réalisée que par des éléments en béton. C'est l'exemple d'un bâtiment construit totalement en éléments préfabriqués. On a même utilisé comme motifs décoratifs certains aspects de cette technique, notamment le prolongement systématique des piliers et des poutres au-delà des nœuds qui sont ainsi mis en évidence. Pour les façades également, les éléments de dalle sont bien visibles et semblent simplement posés côte à côte, ce qui accentue l'effet de jeu de construction de l'ensemble.

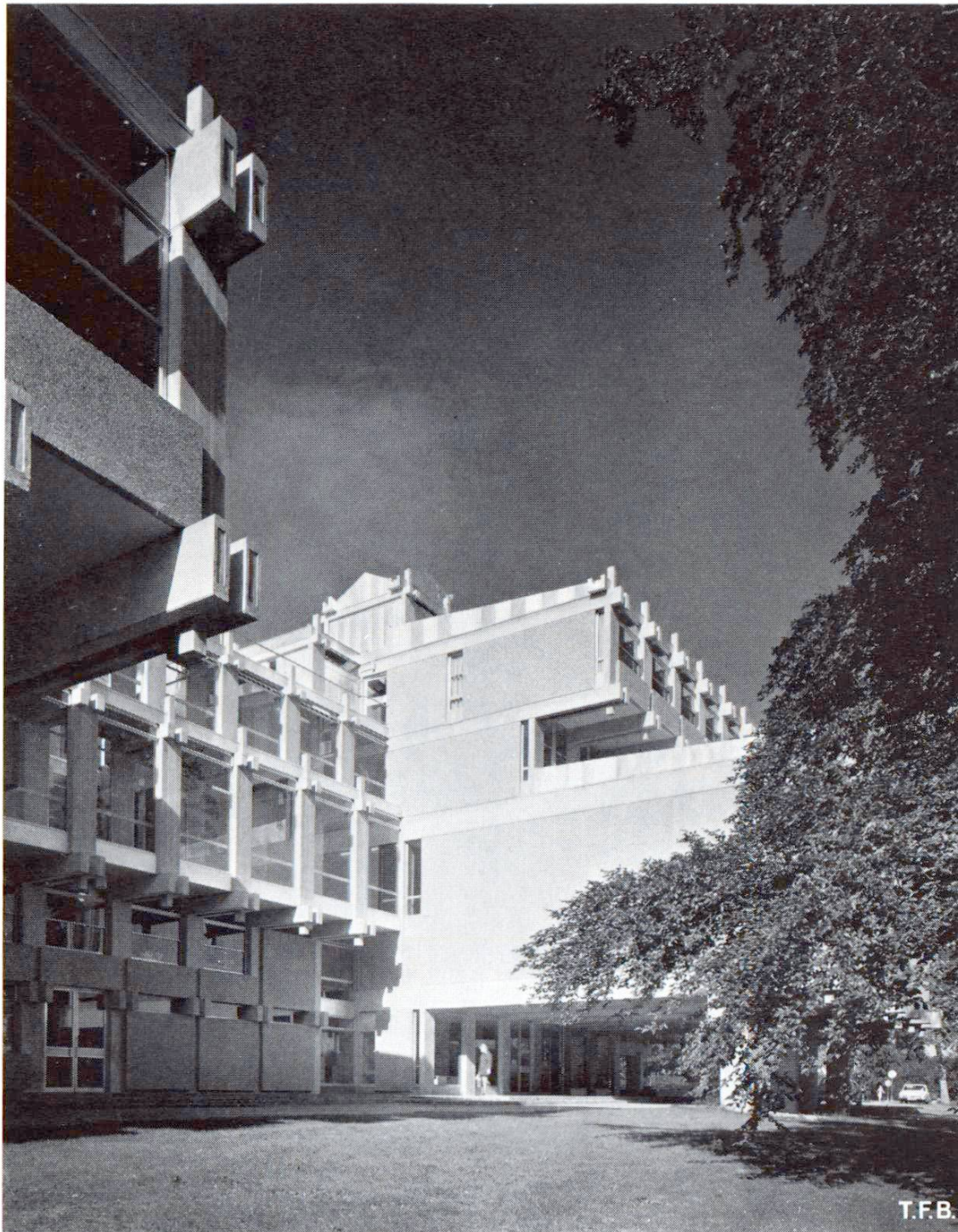
Dans les diverses parties du bâtiment, on a des dispositions de locaux très différentes, parfois originales. L'aspect extérieur laisse deviner la disposition interne en classes, auditories, séminaires, bibliothèques et bureaux divers. Grâce à un plan bien adapté au mode de construction choisi, on a réalisé un édifice d'aspect agréable par sa légèreté et son unité. La conception générale ne se



manifeste pas seulement par l'emploi de petits éléments tels que piliers, poutres et dalles, mais aussi par la juxtaposition des éléments plus grands que sont les différentes parties du bâtiment. Et pourtant ces assemblages d'éléments petits et grands n'enlèvent rien à l'unité de l'édifice.



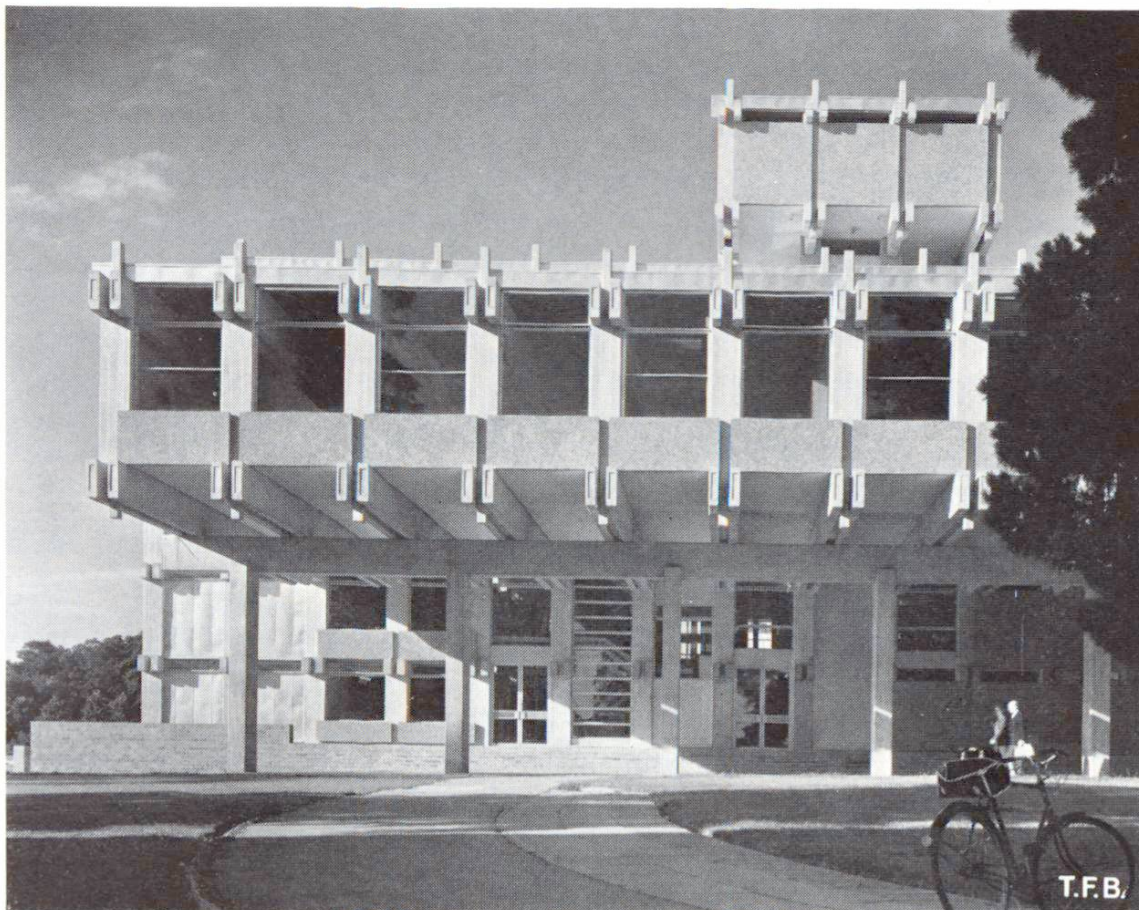
Les poutres porteuses sont ancrées dans le noyau du bâtiment constitué par une sorte de longue boîte rigide en béton coulé sur place. C'est dans ce noyau que se trouvent les escaliers, couloirs, toilettes et autres locaux de service. Le bâtiment a 120 m de long. L'espacement des poutres porteuses est de 2,40 m et la section



des piliers et des poutres de 200×600 mm. Les plus longues poutres et celles qui sont en encorbellement sont en béton précontraint. La surface des poutres et des piliers est lisse et leur béton légèrement teinté en brun-jaune. Les dalles de façade ont une surface en béton lavé avec des granulats ronds allant du brun foncé



au jaune. La construction a été érigée en 1971 et a coûté 670 000 livres anglaises.





T.F.B.



College of Estate Management, Reading University

Architectes: Howell, Killick, Partridge & Amis, Londres

Photos: Richard Einzig, Londres

TFB

Pour tous autres renseignements s'adresser au
SERVICE DE RECHERCHES ET CONSEILS TECHNIQUES
DE L'INDUSTRIE SUISSE DU CIMENT WILDEGG/SUISSE
5103 Wildegg Case postale Téléphone (064) 53 17 71