

Zeitschrift: Bulletin du ciment
Herausgeber: Service de Recherches et Conseils Techniques de l'Industrie Suisse du Ciment (TFB AG)
Band: 32-33 (1964-1965)
Heft: 18

Artikel: Cloisons en béton dans locaux d'exposition pour aménagement intérieur
Autor: [s.n.]
DOI: <https://doi.org/10.5169/seals-145673>

Nutzungsbedingungen

Die ETH-Bibliothek ist die Anbieterin der digitalisierten Zeitschriften auf E-Periodica. Sie besitzt keine Urheberrechte an den Zeitschriften und ist nicht verantwortlich für deren Inhalte. Die Rechte liegen in der Regel bei den Herausgebern beziehungsweise den externen Rechteinhabern. Das Veröffentlichen von Bildern in Print- und Online-Publikationen sowie auf Social Media-Kanälen oder Webseiten ist nur mit vorheriger Genehmigung der Rechteinhaber erlaubt. [Mehr erfahren](#)

Conditions d'utilisation

L'ETH Library est le fournisseur des revues numérisées. Elle ne détient aucun droit d'auteur sur les revues et n'est pas responsable de leur contenu. En règle générale, les droits sont détenus par les éditeurs ou les détenteurs de droits externes. La reproduction d'images dans des publications imprimées ou en ligne ainsi que sur des canaux de médias sociaux ou des sites web n'est autorisée qu'avec l'accord préalable des détenteurs des droits. [En savoir plus](#)

Terms of use

The ETH Library is the provider of the digitised journals. It does not own any copyrights to the journals and is not responsible for their content. The rights usually lie with the publishers or the external rights holders. Publishing images in print and online publications, as well as on social media channels or websites, is only permitted with the prior consent of the rights holders. [Find out more](#)

Download PDF: 12.01.2026

ETH-Bibliothek Zürich, E-Periodica, <https://www.e-periodica.ch>

BULLETIN DU CIMENT

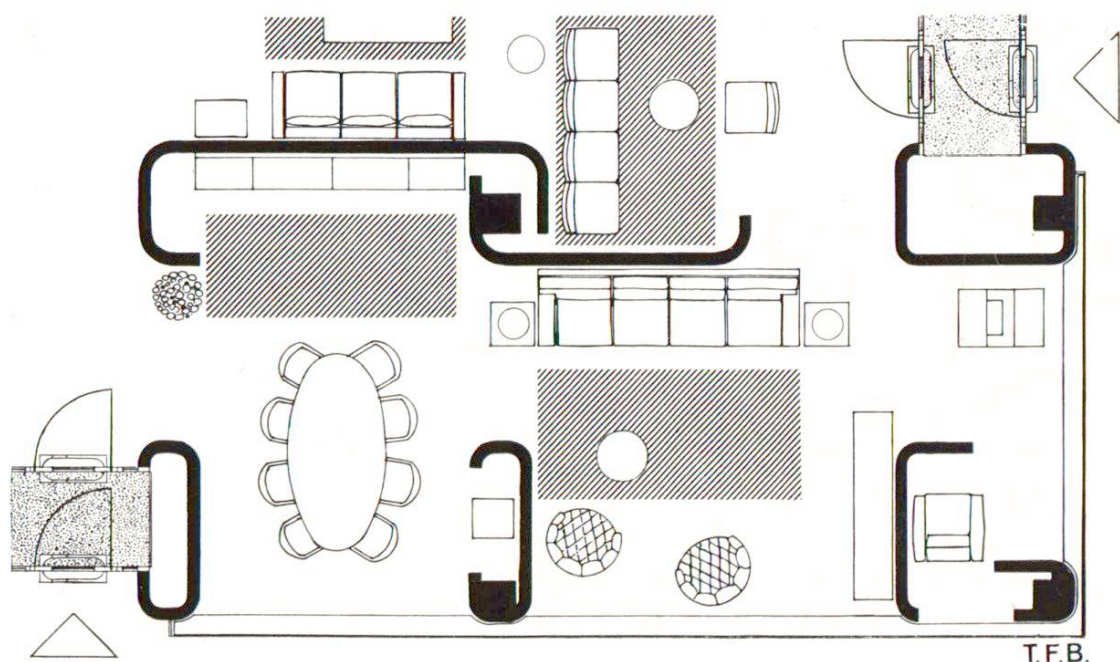
JUIN 1965

33^E ANNÉE

NUMÉRO 18

Cloisons en béton dans locaux d'exposition pour aménagement intérieur

Descriptif de l'exécution, reportage photographique.



1 Vue partielle du plan, avec les parois en béton, formant des niches ($\frac{1}{4}$ env. de la surface totale)

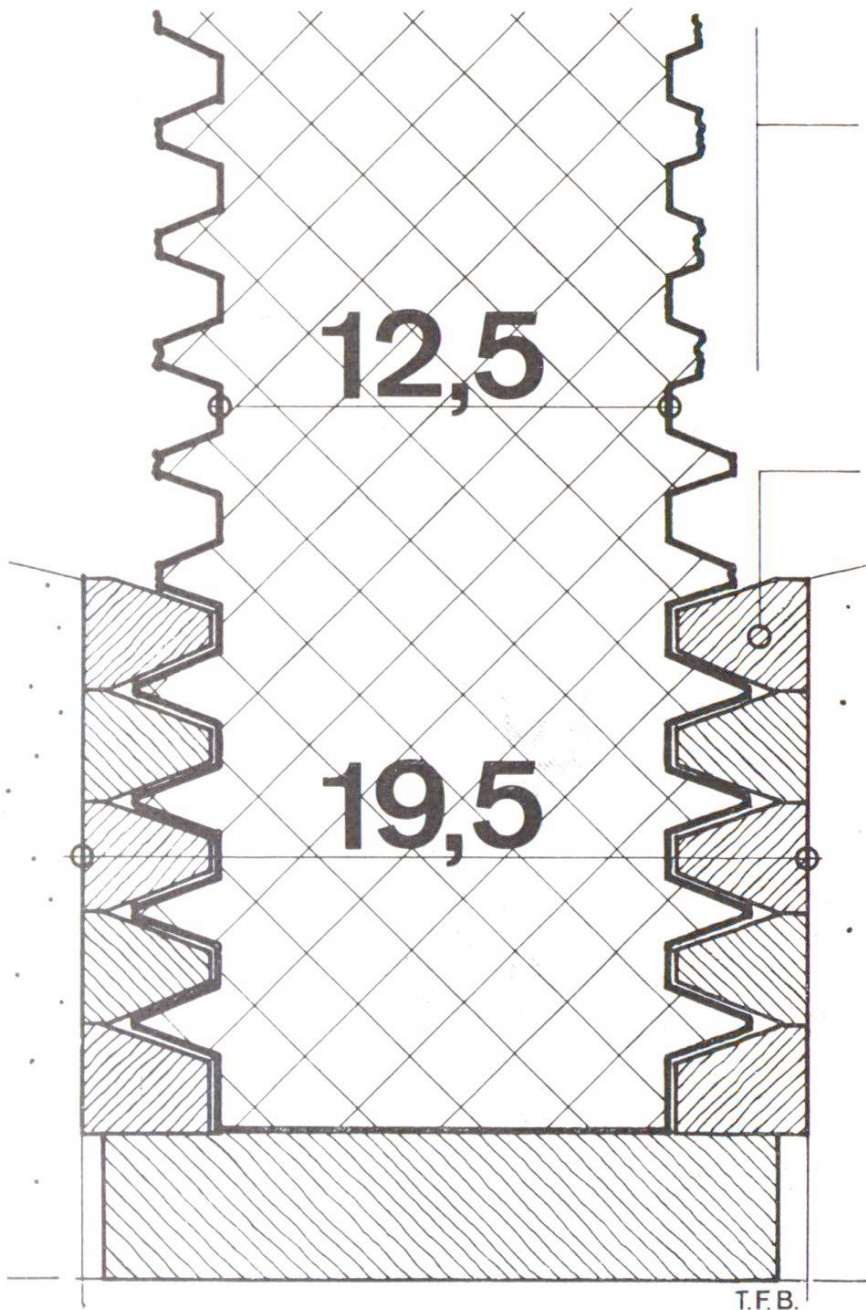
- 2 Après acceptation du projet d'aménagement intérieur des locaux par le maître de l'œuvre, un échantillonnage grandeur nature a eu lieu sur le chantier d'une entreprise. On avait choisi une structure nervurée à arêtes cassées au marteau.

Le coffrage

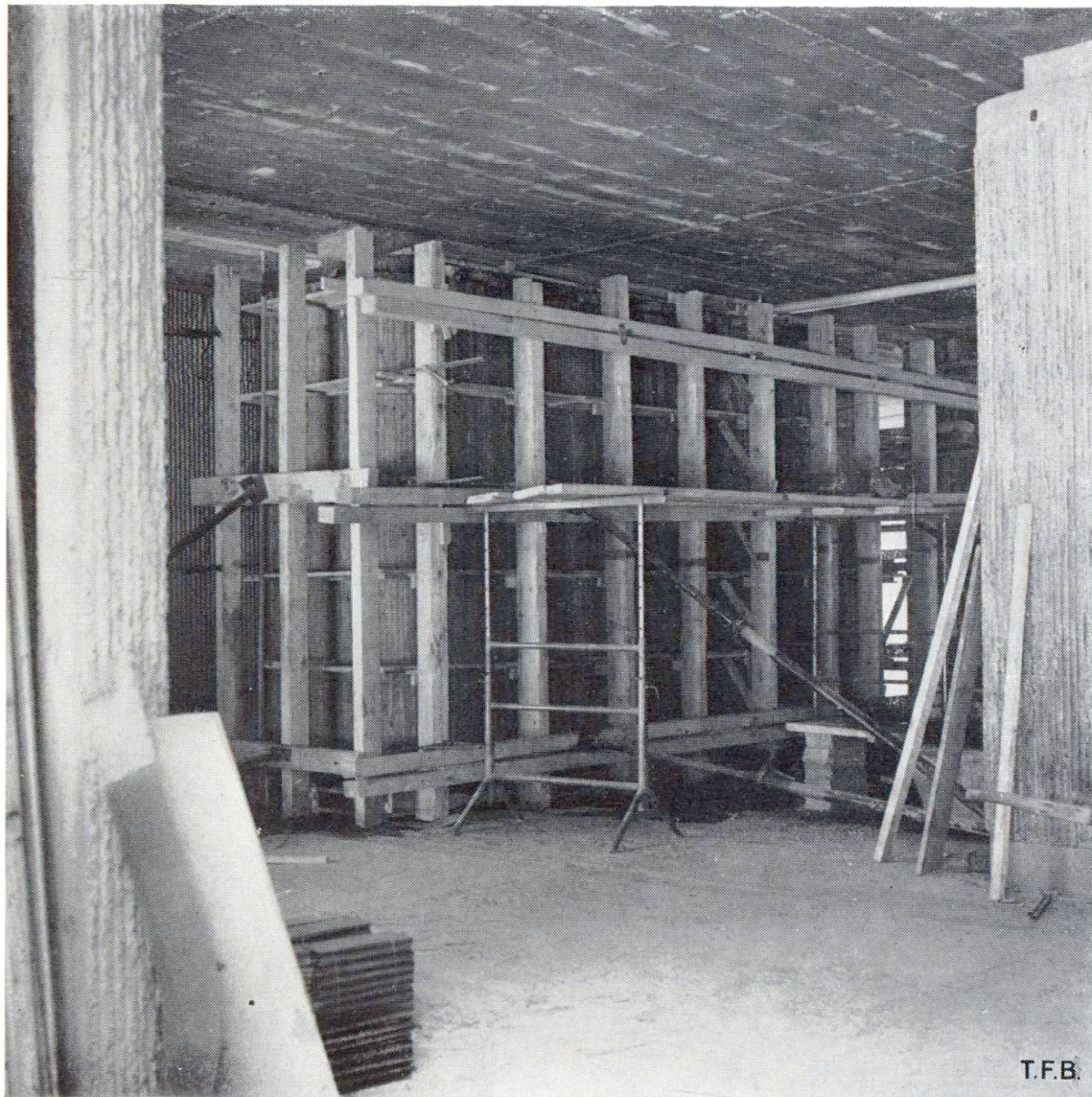
Des membrures en Novopan de 2 cm sont fixées sur un chassis en carrelets. On cloue des lattes côniques sur ce support, et les parties de coffrage, une fois érigées, sont assemblées avec des serre-joints, étréssillons et quelques pointelles; le socle et la couronne revêtus d'une bande de Pavatex.

Traitement du coffrage

A l'échantillonnage déjà, il s'avère que les nervures durcissent plus vite que la masse du mur. Dans certains cas, le béton colle aux



2 Coupe horizontale du coffrage

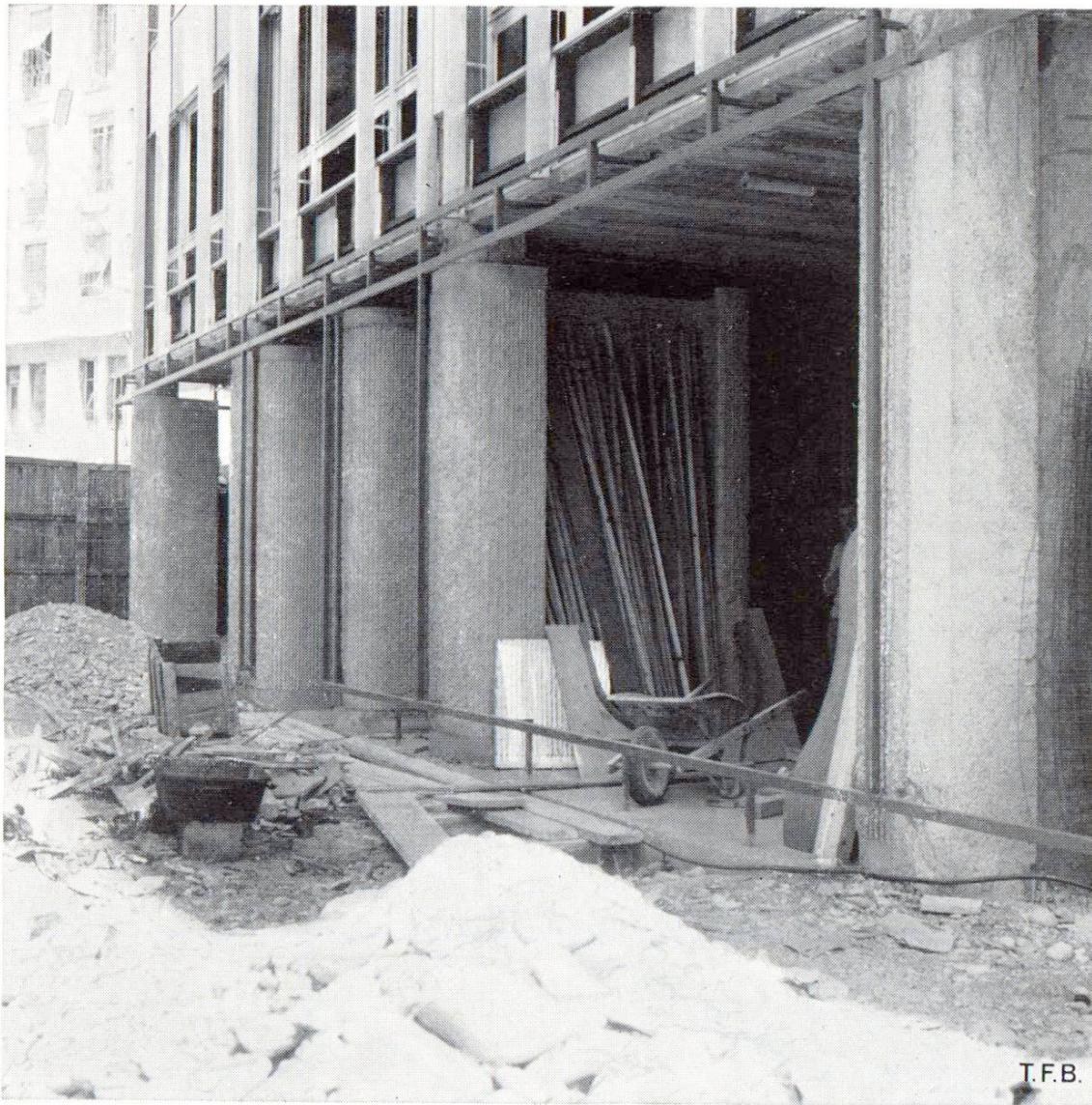


3 Vue d'un coffrage érigé. On reconnaît les membrures portant le lattage

lattes, d'où cassures à la base, ce qui fait sauter des nervures entières lors du martelage. On élimine largement cet inconvénient par le traitement du coffrage. Les lattes trempées dans un bain d'huile ASIK pendant au moins 24 heures avant l'emploi reçoivent une couche d'huile grasse (Caltex-Oil) une fois l'ensemble du coffrage terminé.

Bétonnage

On renonce à l'utilisation du vibreur pour éviter le danger de déformation du coffrage. Le contremaître assure à coups de massette la compacité du béton. Des arrêts de travail – même d'un quart-d'heure – sont visibles sur les parois. Les équipes d'ouvriers se relayent donc pendant les repas.



4 Une façade en état de gros-œuvre

Traitement pendant le durcissement

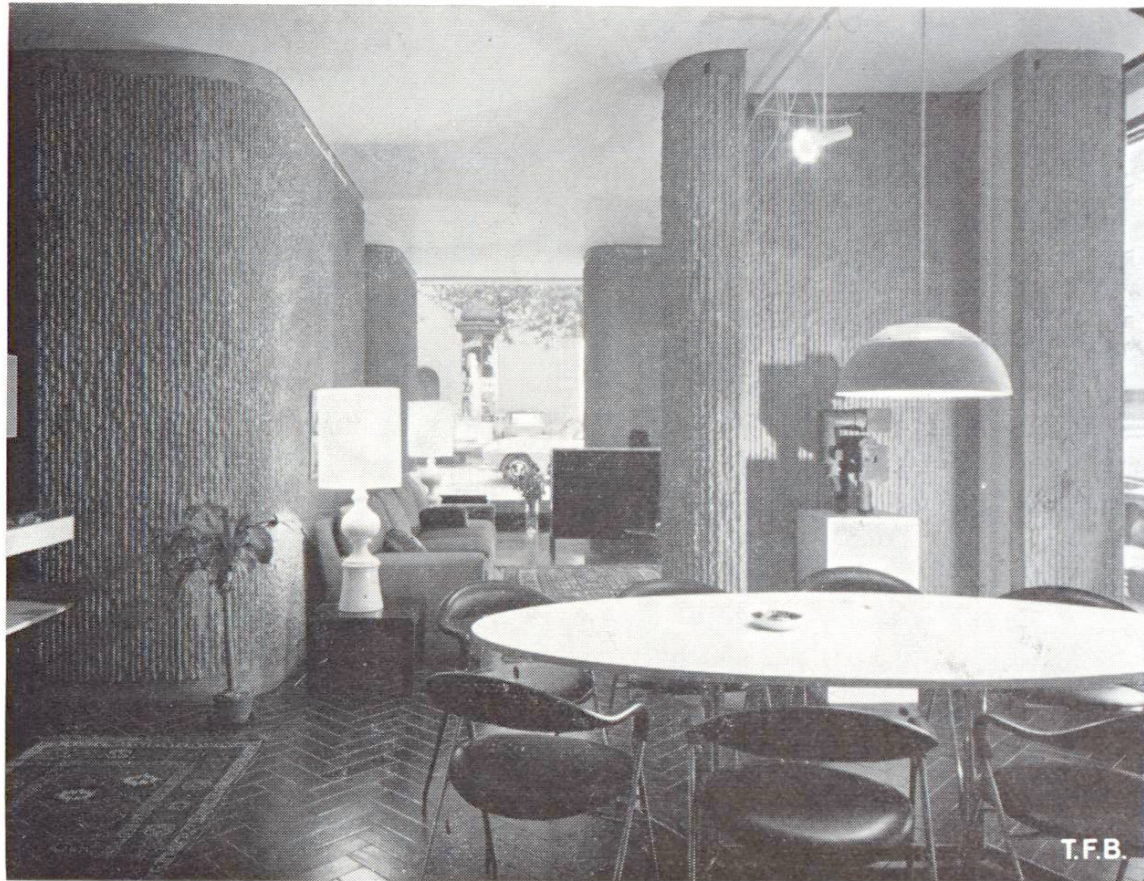
Durant les premières journées le coffrage est arrosé continuellement.

Décoffrage

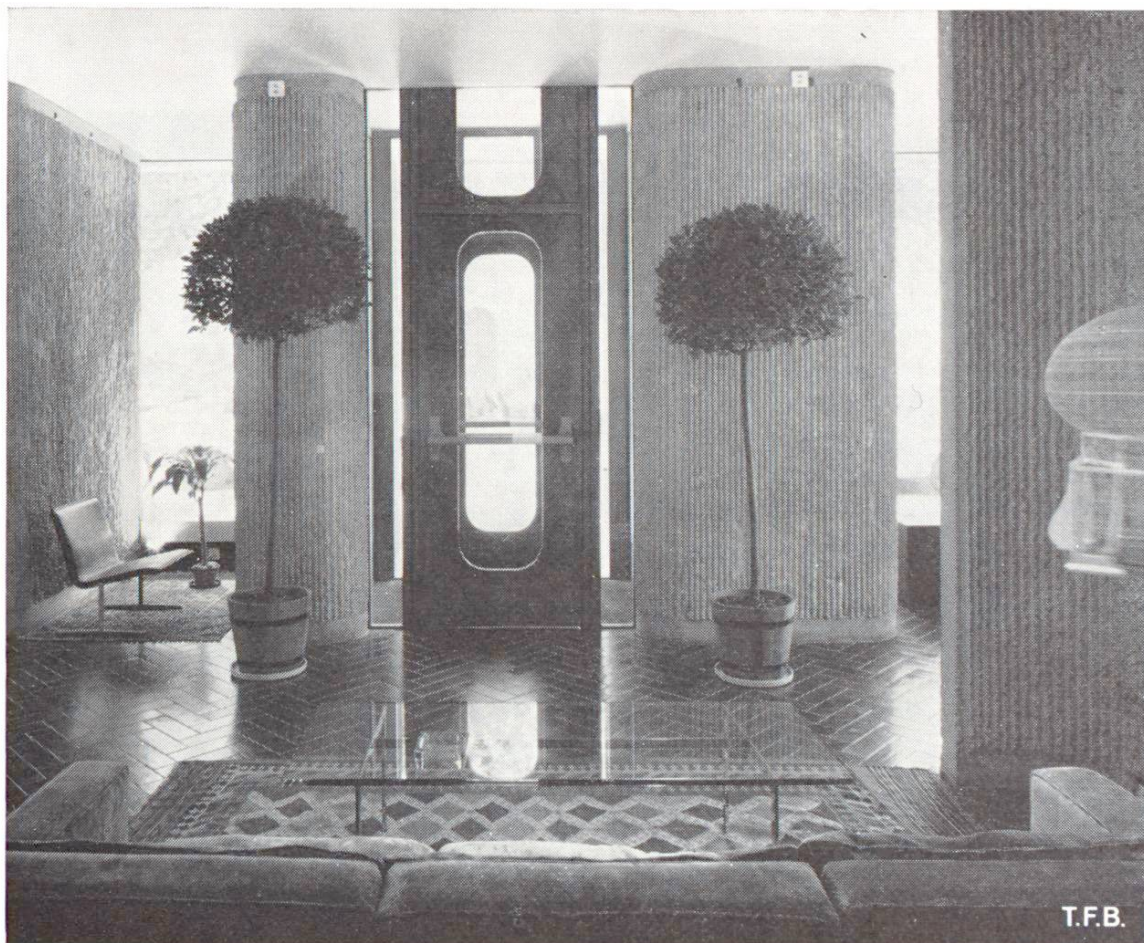
Le décoffrage des parois a lieu après 5 jours. Les membrures fixées par tiges et écrous à ailettes peuvent être réutilisées de suite, tandis que les lattes doivent être nettoyées. La perte de lattage est de 5-10% par emploi.

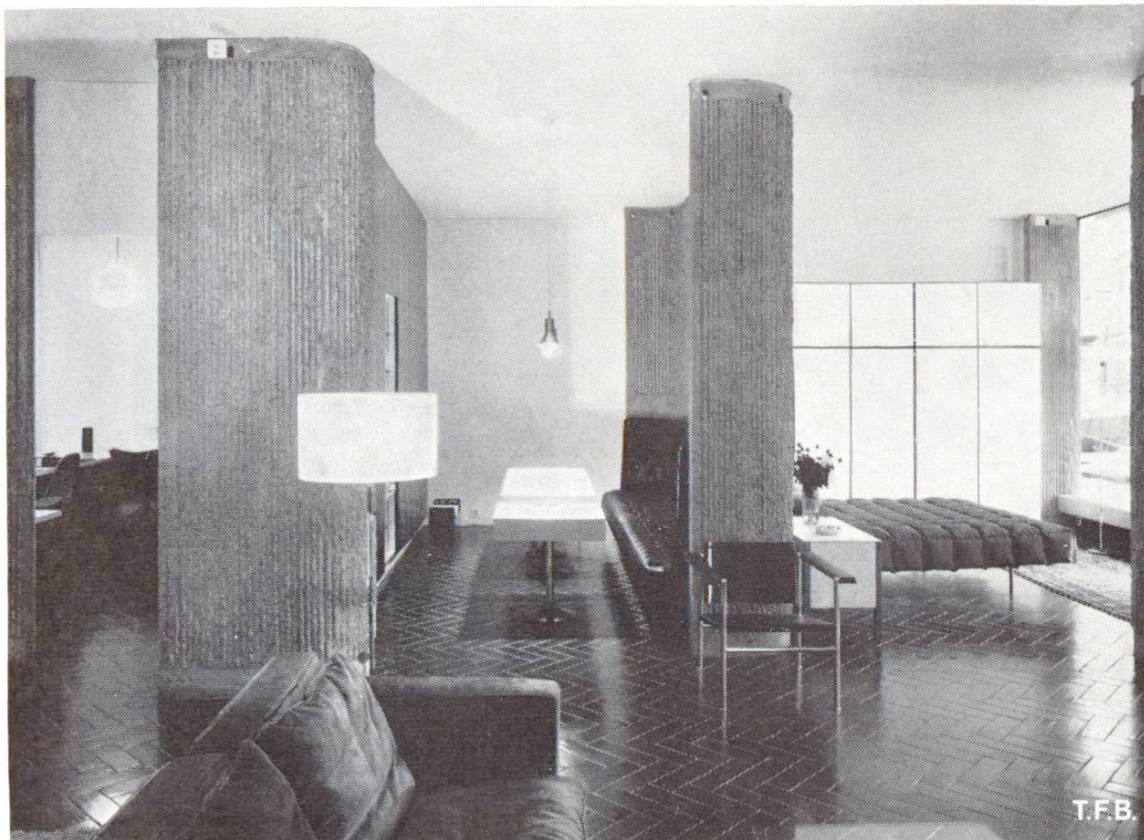
Traitement de la surface

Une fois le béton parfaitement durci, les arêtes des nervures sont cassées au marteau. Un seul maçon exécute ce travail, de façon à



5-10 vues des locaux d'exposition achevés







avoir la même «main» sur tous les éléments. Comme finition, une couche de peinture incolore Polyton-Glacié est appliquée sur les parois.

Coût

Le m² de surface visible revient à 80 fr.



Teo Jakob, meubles-tissus à Genève
Architectes: Annen & Siebold, Genève
Photos: 3-8 Margareth Siebold, Genève
9-10 Alfred Hablützel, Berne