

**Zeitschrift:** Baselbieter Heimatblätter  
**Herausgeber:** Gesellschaft für Regionale Kulturgeschichte Baselland  
**Band:** 85 (2020)  
**Heft:** 1-2

**Artikel:** Neuer Archäologie-Saal im Musée Unterlinden Colmar  
**Autor:** Stohler, Martin  
**DOI:** <https://doi.org/10.5169/seals-905743>

### **Nutzungsbedingungen**

Die ETH-Bibliothek ist die Anbieterin der digitalisierten Zeitschriften auf E-Periodica. Sie besitzt keine Urheberrechte an den Zeitschriften und ist nicht verantwortlich für deren Inhalte. Die Rechte liegen in der Regel bei den Herausgebern beziehungsweise den externen Rechteinhabern. Das Veröffentlichen von Bildern in Print- und Online-Publikationen sowie auf Social Media-Kanälen oder Webseiten ist nur mit vorheriger Genehmigung der Rechteinhaber erlaubt. [Mehr erfahren](#)

### **Conditions d'utilisation**

L'ETH Library est le fournisseur des revues numérisées. Elle ne détient aucun droit d'auteur sur les revues et n'est pas responsable de leur contenu. En règle générale, les droits sont détenus par les éditeurs ou les détenteurs de droits externes. La reproduction d'images dans des publications imprimées ou en ligne ainsi que sur des canaux de médias sociaux ou des sites web n'est autorisée qu'avec l'accord préalable des détenteurs des droits. [En savoir plus](#)

### **Terms of use**

The ETH Library is the provider of the digitised journals. It does not own any copyrights to the journals and is not responsible for their content. The rights usually lie with the publishers or the external rights holders. Publishing images in print and online publications, as well as on social media channels or websites, is only permitted with the prior consent of the rights holders. [Find out more](#)

**Download PDF:** 15.02.2026

**ETH-Bibliothek Zürich, E-Periodica, <https://www.e-periodica.ch>**

In der zürcherischen Landstadt Winterthur hatten im 17. Jahrhundert mehrere Hafnerwerkstätten eine dominierende Stellung. Sie lieferten Öfen weitherum in der Schweiz und auch in die deutsche Nachbarschaft. Aus Winterthur gibt es grün glasierte Öfen mit Reliefkacheln, doch besonders zahlreich und kunstvoll sind die polychrom bemalten Fayencekachelöfen. Sie waren zweifellos teurer, und wer einen Ofen bestellte, bestimmte auch das Thema des Dekors. Man weiss von zwei bemalten Winterthurer Öfen mit Passionsszenen. Ein Kachelofen im Winkelriedhaus in Stans ist datiert 1599<sup>12</sup>. Der

---

<sup>12</sup> Früh, Margrit: Biblische Bilder an schweizerischen Kachelöfen. Eine keramische Bilderbibel. In: Keramik-Freunde der Schweiz. Mitteilungsblatt Nr. 128. 2014. Inventarnummer im Ofenkatalog Früh Nr. 5. Bellwald, Ueli: Winterthurer Kachelöfen. Von den Anfängen des Handwerks bis

Auftraggeber Melchior Lussi war nach einem Schlaganfall leidend. Er liess seinen Ofen mit der Passion Jesu bemalen. Der Ofen ist signiert vom Hafner Alban Erhart von Winterthur und wurde bemalt vom Glasmaler Tobias Erhart nach Albrecht Dürers Holzschnittzyklus der sogenannten Kleinen Passion. Ferner befinden sich im Historischen Museum in Baden eine Kachel sowie Fragmente von drei weiteren Kacheln ebenso bemalt nach der Kleinen Passion von Albrecht Dürer. Als Hafner und auch als Maler vermutet man Ludwig Pfau (1573–1630) von Winterthur. Der einstmalige Ofen wird wohl in Baden gestanden haben. Er wird datiert auf die Zeit um 1610<sup>13</sup>.

---

zum Niedergang im 18. Jahrhundert. Bern 1980. Inventarnummer im Ofenkatalog Bellwald Nr. 19.

<sup>13</sup> Früh, Margrit (wie Anm. 12) Inventarnummer im Ofenkatalog Früh Nr. 8.

---

*Martin Stohler*

## **Neuer Archäologie-Saal im Musée Unterlinden Colmar**

Das Musée Unterlinden in Colmar verbindet man zunächst meist mit dem Isenheimer Altar von Mathis Grünewald und Niklaus von Hagenau. Neben diesem Meisterwerk aus dem frühen 16. Jahrhundert besitzt das Museum allerdings zahlreiche Kunstwerke aus unterschiedlichen Epochen sowie eine archäologische Sammlung regionaler Funde. Zu Letzterer gehört auch ein Mosaik aus dem 3. Jahrhundert n. Chr., das 1848 bei Arbeiten in einem Weinberg in Bergheim gefunden wurde. Dieses grosse Mosaik schmückte einst den Fussboden einer römischen

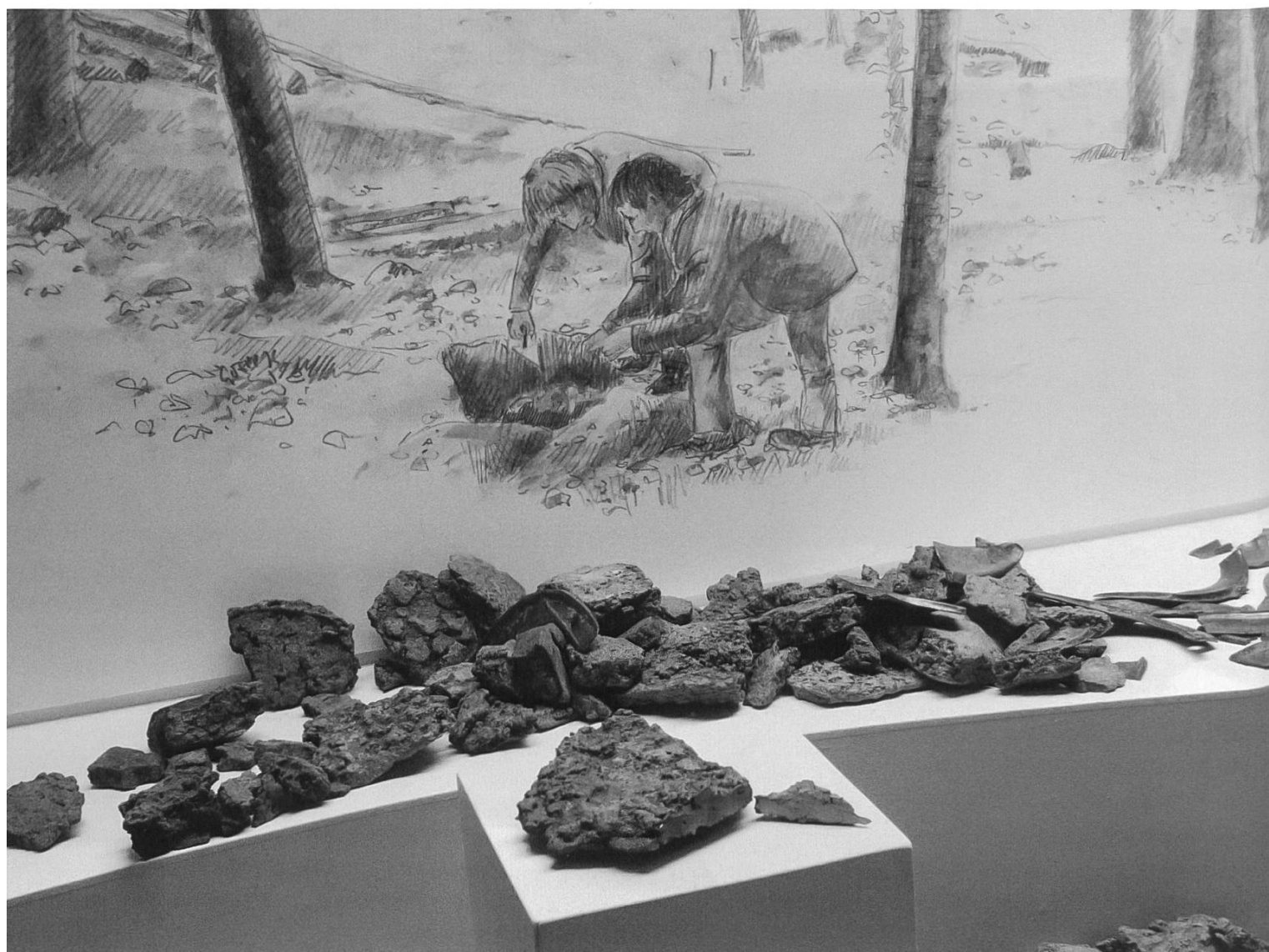
Villa, die auf einem Hügel oberhalb der elsässischen Rheinebene stand. Im Dezember 1849 wurde es nach Colmar in die Kapelle des Unterlindenklosters überführt, das der Société Schongauer zur Gründung eines Museums überlassen worden war. Von dort gelangte das Mosaik 1974 im Zuge einer Museumserweiterung ins Untergeschoss des Museums, wo es im Saal der römischen Kunst ausgestellt ist. Das 1853 eröffnete Museum umfasst heute neben dem Kreuzgang auch das ehemalige Stadtbad vom Beginn des 20. Jahrhunderts.



**Abb. 1:** Das grosse Vorratsgefäss aus der Zeit von 5500 v. Chr. liess sich dank Schnurösen leicht aufhängen, sodass sein Inhalt für hungrige Nagetiere unerreichbar war. (Foto: Martin Stohler)

Die Besiedlung des Elsass erfolgte nicht erst in römischer Zeit; die ersten Spuren werden auf 600'000 v. Chr. datiert, allerdings ist über die Alt- und Mittelsteinzeit im Einzugsgebiet des Museums wenig bekannt. Die Archäologinnen und Archäologen führen dies auf die geringe Zahl der Höhlen und die Vergänglichkeit von Relikten von Freilandstationen zurück. Dagegen finden sich in der archäologischen Sammlung des Museums Funde aus der Jungsteinzeit wie auch aus der Bronze- und Eisenzeit sowie aus den Tagen der Kelten, als in der Umgebung

von Colmar die Rauraci zu Hause waren. Ein Teil dieser Funde ist nun in dem am 23. Januar 2020 eröffneten Archäologie-Saal wieder zu sehen, nachdem dieser Teil des Museums während ein paar Jahren geschlossen war. Der Rundgang durch den neugestalteten Saal erlaubt es, die Entwicklung verschiedener Aspekte wie Wohnen, Landwirtschaft, Handwerk, Haushalt und Bestattungsriten im Elsass zu erkunden. Dabei helfen einem die kurzen Ausstellungstexte, die nicht nur auf Französisch, sondern erfreulicherweise auch auf Deutsch und Englisch abgefasst



**Abb. 2:** Aus welchem Grund dieses Metall einst vergraben wurde, ist eine offene Frage. (Foto: Martin Stohler)

sind. Zu den ausgestellten Objekten gehören auch seltene Funde wie die grossen brandkeramischen Gefässe aus der Jungsteinzeit oder der Goldschmuck aus dem Prunkgrab von Ensisheim aus den Jahren 500–480 v. Chr.

Die Kuratorinnen des Museums nutzten das Pressegespräch anlässlich der Eröffnung des Archäologie-Saals auch, um auf eine aktuelle und zwei kommende Sonderausstellungen hinzuweisen.

So zeigt das Musée Unterlinden vom 7. Februar bis 22. Juni 2020 Werke des Künstlers Michel Paysant. Später im Jahr sind dann Werke von Auguste Ro-

din, darunter sein «Höllentor» (von September bis Dezember), und eine Reihe Porträts von Lucas Cranach dem Jüngeren (22. Oktober 2020 bis 18. Januar 2021) zu sehen.

Zum Schluss des Mediengesprächs informierte Museumsdirektorin Pantxika de Paepe im Rahmen einer kurzen Führung über den Stand der Restaurierung des Isenheimer Altars. Dabei freute sie sich besonders darüber, dass die Farbschicht, die man nach dem Entfernen des Lacks vorfand, in so gutem Zustand ist, dass die Altarbilder wieder an Farbigkeit und Kontrast gewinnen.