

# Travaux des architectes Gschwind et Higi, Zurich

Autor(en): **[s.n.]**

Objektyp: **Article**

Zeitschrift: **L'Architecture suisse : revue bi-mensuelle d'architecture, d'art,  
d'art appliqué et de construction**

Band (Jahr): **5 (1916)**

Heft 11-12

PDF erstellt am: **21.06.2024**

Persistenter Link: <https://doi.org/10.5169/seals-889918>

## **Nutzungsbedingungen**

Die ETH-Bibliothek ist Anbieterin der digitalisierten Zeitschriften. Sie besitzt keine Urheberrechte an den Inhalten der Zeitschriften. Die Rechte liegen in der Regel bei den Herausgebern.

Die auf der Plattform e-periodica veröffentlichten Dokumente stehen für nicht-kommerzielle Zwecke in Lehre und Forschung sowie für die private Nutzung frei zur Verfügung. Einzelne Dateien oder Ausdrucke aus diesem Angebot können zusammen mit diesen Nutzungsbedingungen und den korrekten Herkunftsbezeichnungen weitergegeben werden.

Das Veröffentlichen von Bildern in Print- und Online-Publikationen ist nur mit vorheriger Genehmigung der Rechteinhaber erlaubt. Die systematische Speicherung von Teilen des elektronischen Angebots auf anderen Servern bedarf ebenfalls des schriftlichen Einverständnisses der Rechteinhaber.

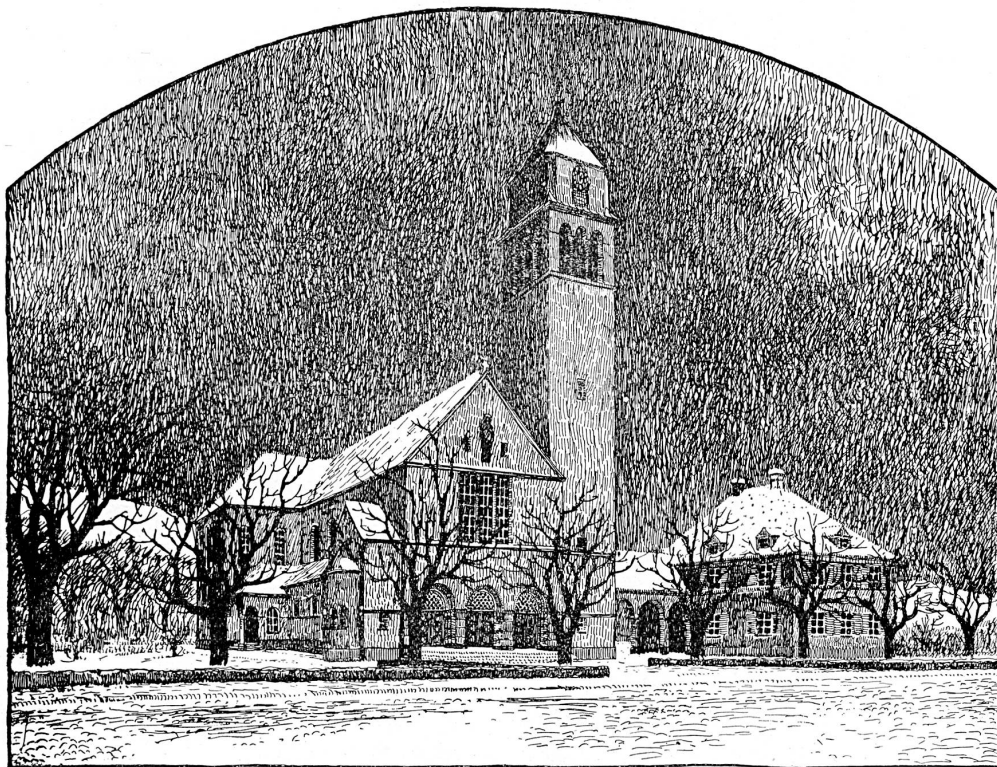
## **Haftungsausschluss**

Alle Angaben erfolgen ohne Gewähr für Vollständigkeit oder Richtigkeit. Es wird keine Haftung übernommen für Schäden durch die Verwendung von Informationen aus diesem Online-Angebot oder durch das Fehlen von Informationen. Dies gilt auch für Inhalte Dritter, die über dieses Angebot zugänglich sind.

# L'ARCHITECTURE SUISSE

REVUE BI-MENSUELLE  
D'ARCHITECTURE, D'ART, D'ART  
APPLIQUÉ ET DE CONSTRUCTION

Les articles et les planches ne peuvent être reproduits qu'avec l'autorisation de l'éditeur.



Projet d'église catholique.

## TRAVAUX DES ARCHITECTES GSCHWIND ET HIGI, ZURICH.

Dans ce fascicule, nous présentons à nos lecteurs quelques résultats intéressants du travail en collaboration de deux architectes dont l'un, M. Gschwind, voue plus spécialement ses soins au côté technique, l'autre, M. Higi, au côté artistique de la construction.

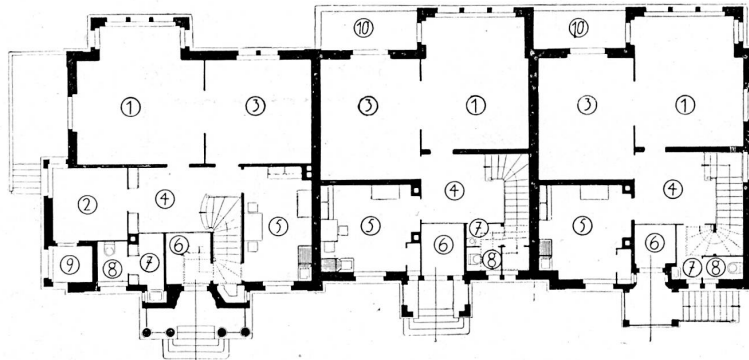
M. Gschwind est dans le sens propre du mot un constructeur; il s'est développé surtout par la pratique; M. Higi a conquis son diplôme d'architecte à l'école polytechnique fédérale. Pendant deux ans, il travailla sous les ordres du professeur bien connu Fr. de Thiersch puis ensuite sous la direction du professeur Moser à Zurich.

On peut dire que la règle de conduite de ces deux architectes a été la formule suivante: Conception bien ordonnée des éléments de la composition, tranquillité des lignes dominantes, adaptation des formes constructives au site environnant, construction simple mais d'un aspect cossu, plaisant à l'œil.

Cette formule se manifeste entre autres dans les exemples que nous reproduisons ici et surtout dans le groupe de cottages de la Hadlaubstrasse qui forme une partie d'un quartier nouveau du nord-ouest de la ville de Zurich.



Façade sur la Hadlaubstrasse. — Echelle 1:250.



Plan du Rez-de-chaussée. — Echelle 1:300.

Légende: 1. Chambre de ménage; 2. Chambre des dames; 3. Salon; 4. Vestibule; 5. Cuisine;  
6. Porche; 7. Garderobe; 8. W. C.; 9. Loggia; 10. Terrasse.

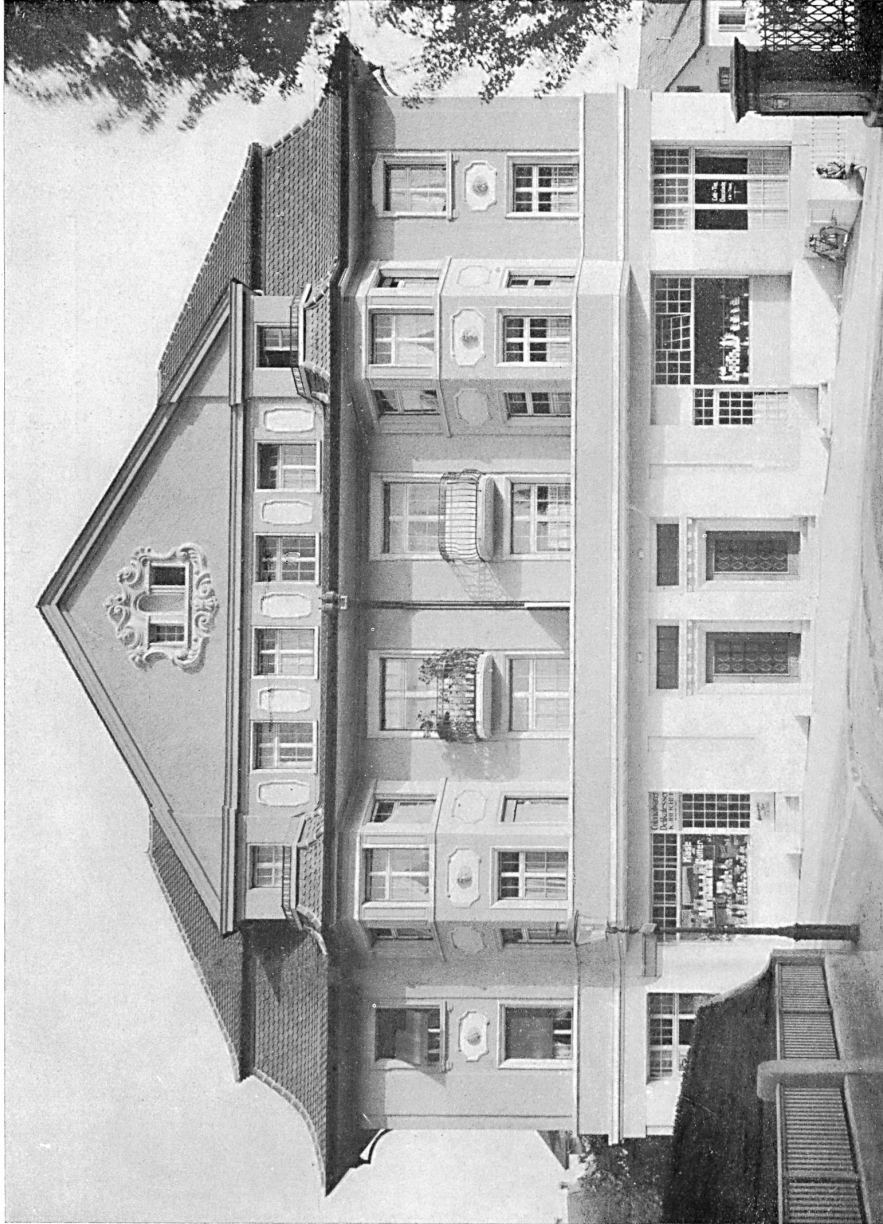


Façade contre la vallée. — Echelle 1:250

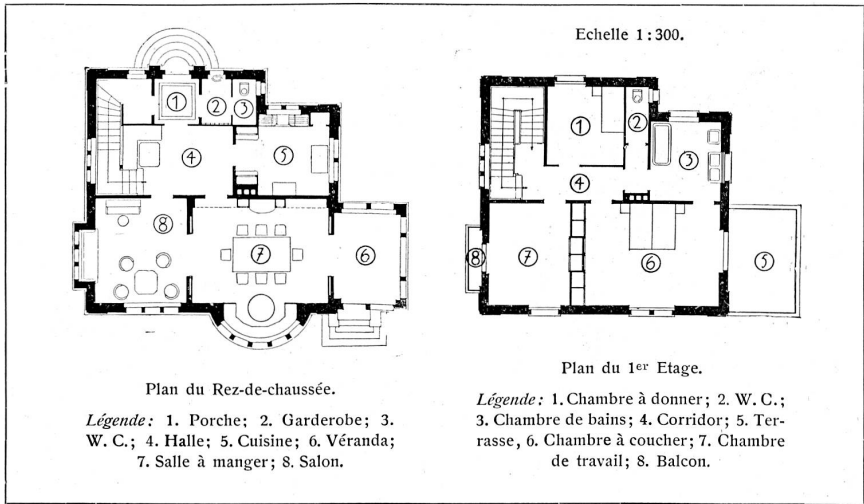
Groupe de cottages à la Hadlaubstrasse à Zurich.  
Architectes: Gschwind & Higi, Zurich.



Groupe de cottages à la Hadlaubstrasse à Zurich.  
Architectes: Gschwind & Hugi, Zurich.



Maison locative à la Holderstrasse à Zurich.  
Architectes: Gschwind & Higi, Zurich.



Villa à la Blumlisalpstrasse 47 à Zurich.  
Architectes: Gschwind & Higi, Zurich.



Vue de la rue.



La salle à manger. — Villa à la Blumlisalpstrasse 47 à Zurich.