

Zeitschrift: L'Architecture suisse : revue bi-mensuelle d'architecture, d'art, d'art appliqué et de construction

Herausgeber: Fédération des architectes suisses

Band: 4 (1915)

Heft: 21-22

Artikel: La Chablière près Lausanne : école de commerce privée de M. Ch. Gaille

Autor: [s.n.]

DOI: <https://doi.org/10.5169/seals-889930>

Nutzungsbedingungen

Die ETH-Bibliothek ist die Anbieterin der digitalisierten Zeitschriften auf E-Periodica. Sie besitzt keine Urheberrechte an den Zeitschriften und ist nicht verantwortlich für deren Inhalte. Die Rechte liegen in der Regel bei den Herausgebern beziehungsweise den externen Rechteinhabern. Das Veröffentlichen von Bildern in Print- und Online-Publikationen sowie auf Social Media-Kanälen oder Webseiten ist nur mit vorheriger Genehmigung der Rechteinhaber erlaubt. [Mehr erfahren](#)

Conditions d'utilisation

L'ETH Library est le fournisseur des revues numérisées. Elle ne détient aucun droit d'auteur sur les revues et n'est pas responsable de leur contenu. En règle générale, les droits sont détenus par les éditeurs ou les détenteurs de droits externes. La reproduction d'images dans des publications imprimées ou en ligne ainsi que sur des canaux de médias sociaux ou des sites web n'est autorisée qu'avec l'accord préalable des détenteurs des droits. [En savoir plus](#)

Terms of use

The ETH Library is the provider of the digitised journals. It does not own any copyrights to the journals and is not responsible for their content. The rights usually lie with the publishers or the external rights holders. Publishing images in print and online publications, as well as on social media channels or websites, is only permitted with the prior consent of the rights holders. [Find out more](#)

Download PDF: 10.01.2026

ETH-Bibliothek Zürich, E-Periodica, <https://www.e-periodica.ch>

L'ARCHITECTURE SUISSE

REVUE BI-MENSUELLE
D'ARCHITECTURE, D'ART, D'ART
APPLIQUÉ ET DE CONSTRUCTION

Les articles et les planches ne peuvent être reproduits qu'avec l'autorisation de l'éditeur.



Institut de jeunes gens « La Chablière » près Lausanne. — Vue prise du chemin d'accès.
Architecte: Georges Epiteaux, Lausanne.

LA CHABLIÈRE PRÈS LAUSANNE.

Ecole de commerce privée de M. Ch. Gaille.

L'édifice que nous présentons aujourd'hui à nos lecteurs s'élève non loin de Lausanne, à l'ouest de la ville, sur une partie de l'ancienne propriété de la famille Gaulis qui a été acquise en 1913 par le directeur de la nouvelle institution, M. Ch. Gaille.

Cette partie de l'ancienne propriété est constituée par un superbe parc, bien orienté vers le sud, planté de grands et beaux arbres et offrant tous les avantages du grand air, du soleil abondant et vivifiant, ce qui donne aux jeunes gens, élèves de l'établissement, toutes les garanties d'hygiène aux-

quelles on attache de nos jours une si grande et si juste importance.

La construction commencée en septembre 1913 dura un an environ.

L'architecte se trouvait là en présence d'un problème tel qu'on n'en a pas fréquemment à solutionner. Il fallait créer un établissement assez important qui répondit bien à sa destination mais qui ne devait rappeler ni la caserne ni l'hôtel. Il devait être approprié aux besoins de l'enseignement des sciences commerciales et des langues modernes, mais être aussi un

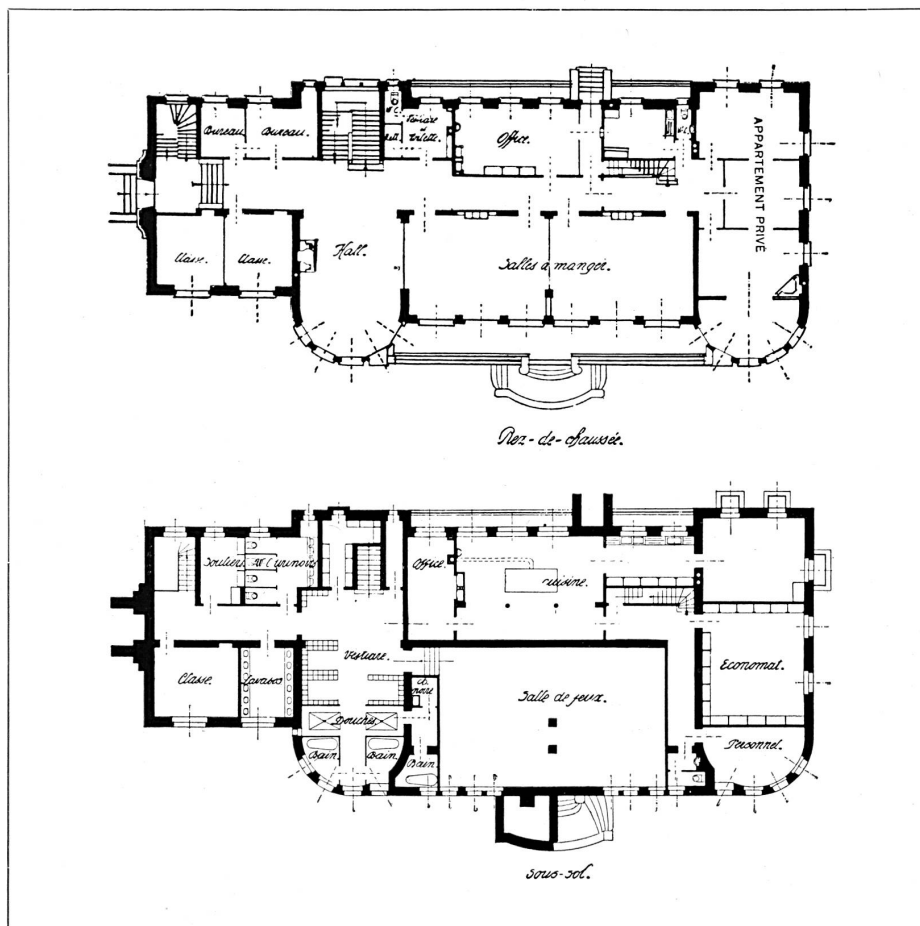
foyer non seulement d'instruction mais encore d'éducation et permettre d'assurer le bien-être physique et moral de ses hôtes.

Le choix de l'emplacement, l'orientation, la distribution et l'aménagement des locaux, tout montre à quel point on a cherché la réalisation de ce programme.

Les façades sont d'une simplicité de bon

plus à la propriété d'un gentilhomme campagnard qu'à un établissement d'éducation.

La vieille maison de la Chablière porte le caractère d'une bonne maison de l'époque de l'Empire. La nouvelle, loin de former avec son aînée un contraste choquant, a avec elle un air de famille. Toutes deux sont harmonieuses de lignes et de pro-



Institut de jeunes gens « La Chablière » près Lausanne.
Plans du sous-sol et du rez-de-chaussée.
Architecte: Georges Epiteaux, Lausanne.

goût; leur ordonnance, bien équilibrée, n'est troublée ni par des loggias ou balcons, ni par des fenêtres de dimensions exagérées.

Deux avant-corps rompent par leurs lignes verticales l'uniformité de la façade principale passablement allongée et encadrent les terrasses du rez-de-chaussée et du 1^{er} étage.

L'ensemble a un aspect cossu et fait penser

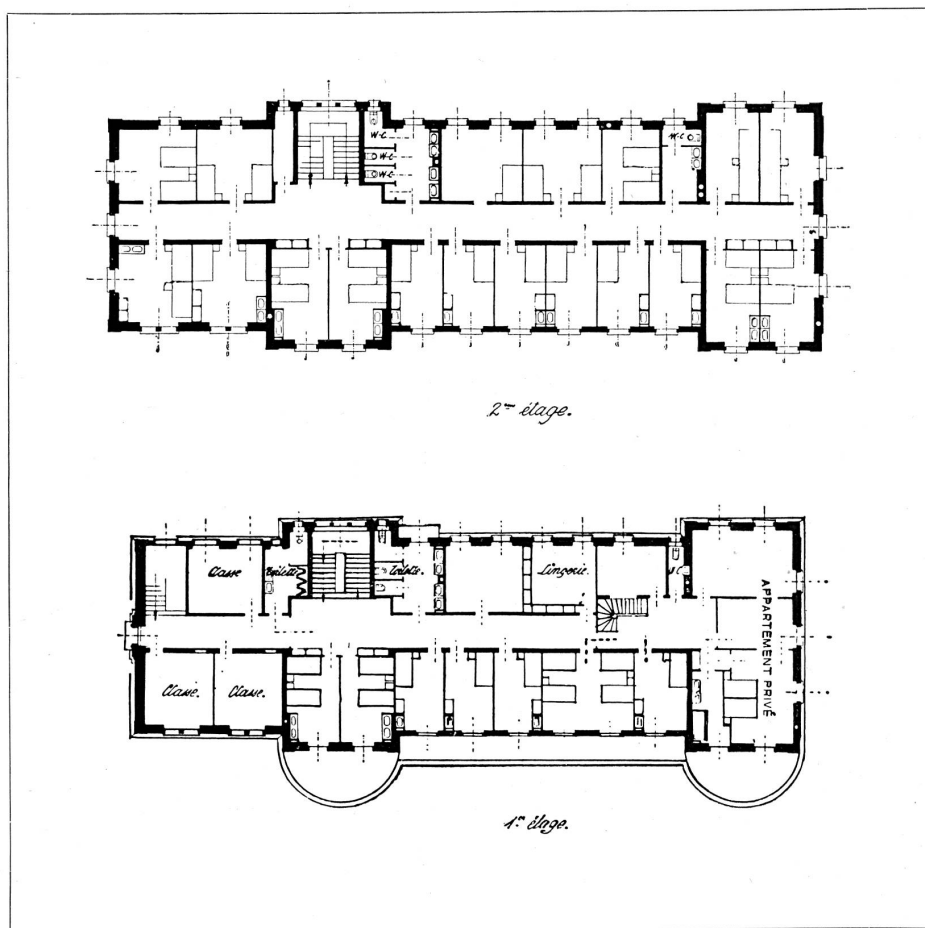
portions. Le constructeur moderne n'a pas cherché à copier l'ancien édifice et si quelques motifs du nouveau bâtiment rappellent le style de l'ancien, ils sont plutôt discrets. L'œuvre moderne serait des deux celle qui serait le plus fortement inspirée de nos traditions nationales.

L'aile occidentale du bâtiment contient les

locaux d'enseignement proprement dits. Le hall se trouve dans la partie qu'accuse l'avant-corps ouest. C'est là que se réunissent les hôtes de la maison, là qu'est le siège de la vie en commun, des causeries et des délassements tranquilles. Cette pièce et les salles à manger sont traitées avec un luxe relatif inspiré du goût anglais moderne.

Les appartements du directeur sont dans l'avant-corps est. Aux étages se trouvent les chambres d'élèves, spacieuses et claires; aux combles divers locaux de service.

Le sous-sol, qui n'est qu'à moitié enterré, contient les cuisines, dépendances, locaux de service, salle de gymnastique, bains, garderoberies, etc. Le dégagement des diverses



Institut de jeunes gens « La Chablière » près Lausanne.

Plans du 1^{er} et du 2^e étages.

Architecte: Georges Epiteaux, Lausanne.

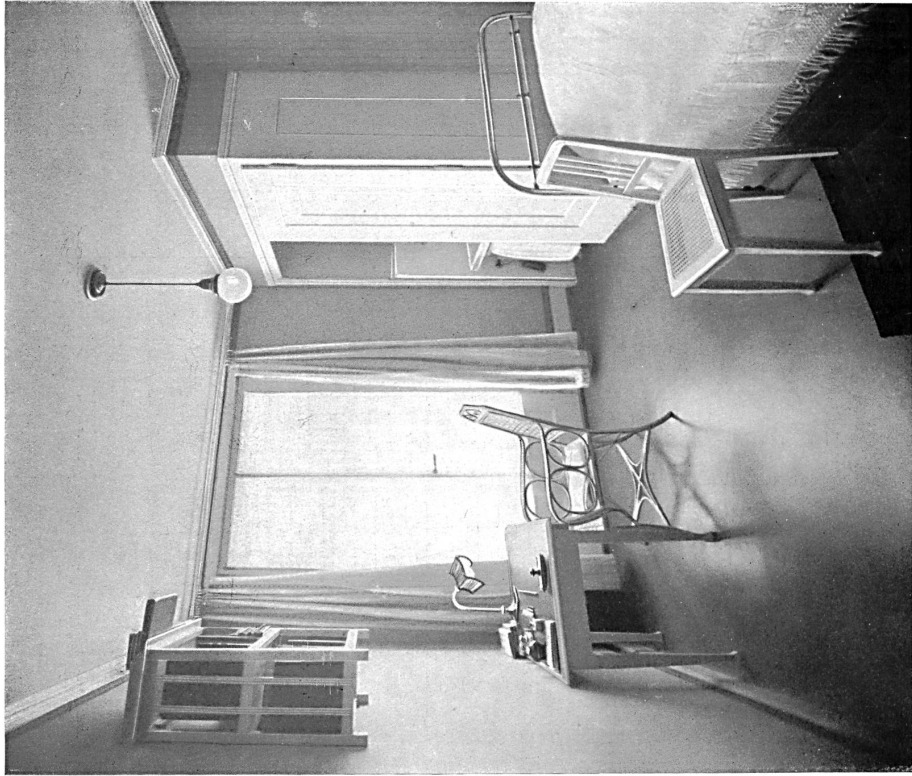
Sur l'une des longues faces du hall, de larges portes vitrées donnent accès aux salles à manger. Vis-à-vis, une cheminée apporte à l'ensemble sa note confortable. La pièce est éclairée par un groupe de fenêtres disposé en demi-cercle donnant à profusion de la lumière et offrant une vue magnifique sur la campagne et le lac Léman.

parties est assuré, indépendamment les unes des autres, par trois escaliers.

Dans le parc, on a tout aménagé pour satisfaire aux exigences modernes en ce qui concerne la culture physique: places de jeux, tennis, etc. La Chablière est un des meilleurs édifices exécuté dans ces dernières années dans la Suisse occidentale.



Le hall.



Une chambre d'élève.

Institut de jeunes gens « La Chablière » près Lausanne.
Architecte : Georges Epiteaux, Lausanne.



Institut de jeunes gens « La Chablière » près Lausanne. — La salle à manger.
Architecte: Georges Epiteaux, Lausanne.



Institut de jeunes gens « La Chabrière » près Lausanne. — Le hall.
Architecte: Georges Epiteaux, Lausanne.