

Zeitschrift: L'Architecture suisse : revue bi-mensuelle d'architecture, d'art, d'art appliqué et de construction
Herausgeber: Fédération des architectes suisses
Band: 4 (1915)
Heft: 17-18

Artikel: La maison "Waldegg" à Winterthour
Autor: [s.n.]
DOI: <https://doi.org/10.5169/seals-889928>

Nutzungsbedingungen

Die ETH-Bibliothek ist die Anbieterin der digitalisierten Zeitschriften auf E-Periodica. Sie besitzt keine Urheberrechte an den Zeitschriften und ist nicht verantwortlich für deren Inhalte. Die Rechte liegen in der Regel bei den Herausgebern beziehungsweise den externen Rechteinhabern. Das Veröffentlichen von Bildern in Print- und Online-Publikationen sowie auf Social Media-Kanälen oder Webseiten ist nur mit vorheriger Genehmigung der Rechteinhaber erlaubt. [Mehr erfahren](#)

Conditions d'utilisation

L'ETH Library est le fournisseur des revues numérisées. Elle ne détient aucun droit d'auteur sur les revues et n'est pas responsable de leur contenu. En règle générale, les droits sont détenus par les éditeurs ou les détenteurs de droits externes. La reproduction d'images dans des publications imprimées ou en ligne ainsi que sur des canaux de médias sociaux ou des sites web n'est autorisée qu'avec l'accord préalable des détenteurs des droits. [En savoir plus](#)

Terms of use

The ETH Library is the provider of the digitised journals. It does not own any copyrights to the journals and is not responsible for their content. The rights usually lie with the publishers or the external rights holders. Publishing images in print and online publications, as well as on social media channels or websites, is only permitted with the prior consent of the rights holders. [Find out more](#)

Download PDF: 22.01.2026

ETH-Bibliothek Zürich, E-Periodica, <https://www.e-periodica.ch>

L'ARCHITECTURE SUISSE

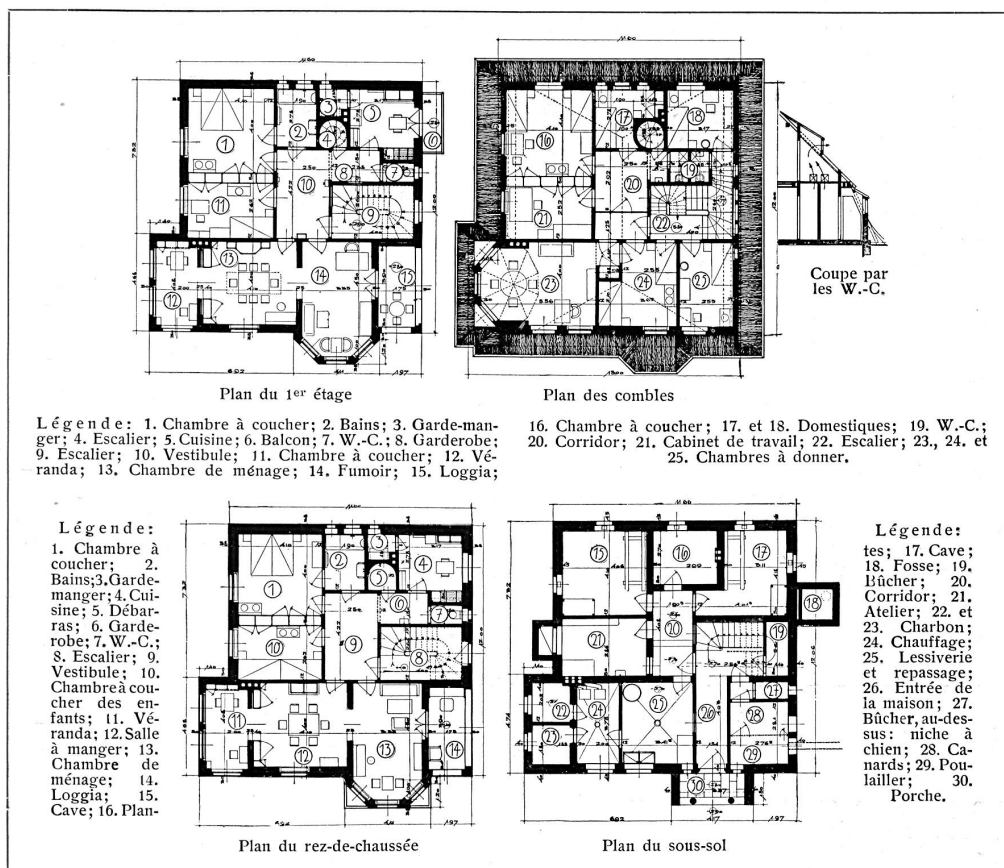
REVUE BI-MENSUELLE
D'ARCHITECTURE, D'ART, D'ART
APPLIQUÉ ET DE CONSTRUCTION

Les articles et les planches ne peuvent être reproduits qu'avec l'autorisation de l'éditeur.

LA MAISON « WALDEGG » A WINTERTHOUR.

La maison « Waldegg » a été construite en 1914 au Brühlberg par les architectes Fritschi & Zangerl de Winterthour.

forment un autre, ces deux derniers étages étant reliés entre eux par un escalier tournant indépendant de l'escalier principal. Une



La maison « Waldegg » au Brühlberg, Winterthour. — Architectes: Fritschi & Zangerl, Winterthour.

Cette maison, fort bien placée, est aménagée pour deux familles, le rez-de-chaussée formant à lui seul un appartement, tandis que le premier étage et les combles en

autre particularité de la distribution consiste dans le fait que la grande chambre n° 23 aux combles devait former, avec la chambre adjacente, un logement indépendant pour



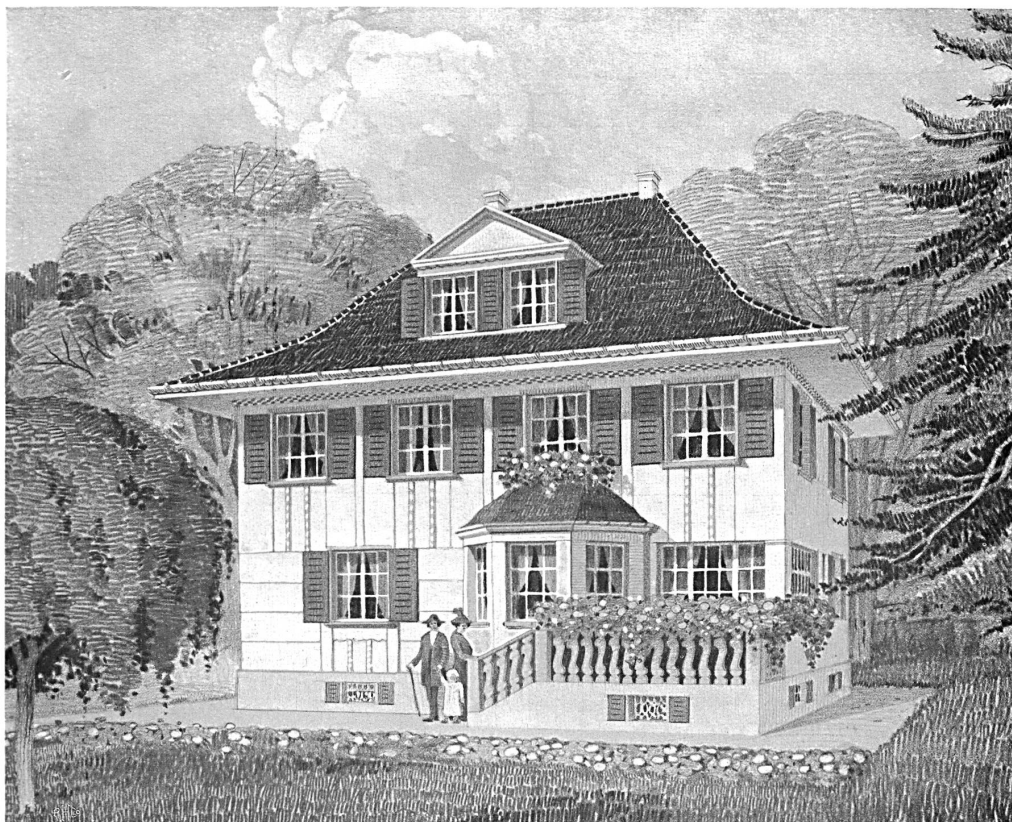
La maison «Waldegg» au Brühlberg à Winterthur.
Architectes: Fritschi & Zangerl, Winterthur.

une personne seule et être accessible directement de l'escalier, ceci n'excluant pas la possibilité d'utiliser plus tard les combles à eux seuls comme appartement, sans nécessiter de changements importants.

La maçonnerie de briques au-dessus des caves et le béton sont crépis avec du petit gravier gris. La pierre de taille est artificielle et imite le calcaire jaune à grain grossier, le bowindow et les vérandas sont

crépis en terrassite. Le toit est couvert en tuiles imprégnées, les volets peints en vert foncé, les fenêtres en blanc, les avant-toits en gris-blanc et les chéneaux et tuyaux de descentes en ton cuivre.

Les planchers des chambres sont recouverts de linoléum, les parois partiellement revêtues d'un soubassement en bois. Les corridors ont aussi des linoléums et leurs parois un socle en calicot de 1,50 m de



Maison en éternite. Type Reform I.

Système Fritschi & Zangerl, architectes à Winterthour, et Gull & Geiger, ingénieurs à Zurich.

haut. Le sol des cuisines est dallé en planelles grises, les plafonds blancs et les escaliers en hêtre.

Chacun des appartements a un chauffage central indépendant avec préparation d'eau chaude, un appareil aspirateur de poussière dessert les trois étages. La maison a coûté

y compris les honoraires de l'architecte, mais sans le terrain, le jardin et la clôture de la propriété, 60 000 francs, ce qui, pour un volume de 1660 mètres cubes mesuré du sol des caves jusqu'au-dessus du second plancher des combles, donne un prix par mètre cube de 36 fr. 10.

MAISONS EN ÉTERNITE « REFORM ».

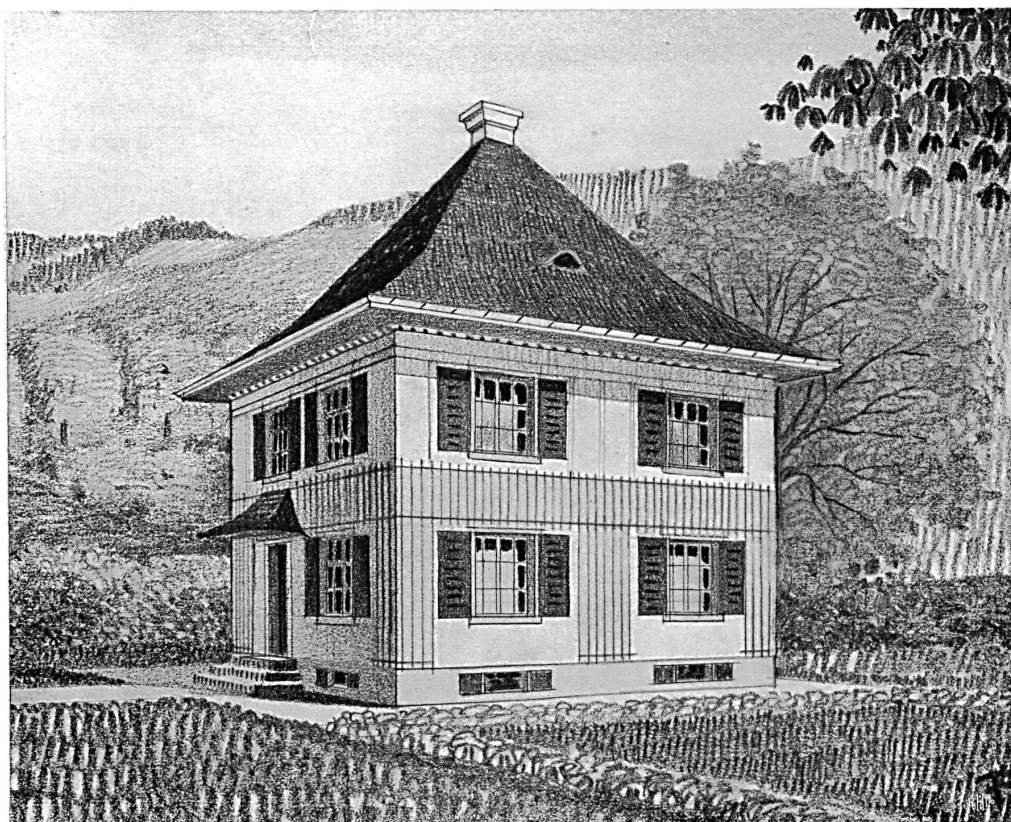
(Système Fritschi & Zangerl, architectes à Winterthour, et Gull & Geiger, ingénieurs à Zurich.)

Le succès obtenu par l'exposition de la maison en éternite à Berne en 1914, et le vif intérêt qu'elle a éveillé, a engagé les architectes Fritschi & Zangerl et le bureau d'ingénieurs Gull & Geiger à étudier, en l'améliorant, la construction de maisons de ce genre. Dans ce but, ces constructeurs ont rompu avec les méthodes employées jusqu'à maintenant et ont cherché à créer quelque chose de plus solide, de plus durable et aussi de plus satisfaisant au point

de vue esthétique que ce qui avait été fait jusqu'à ce jour.

Le principe des maisons en éternite n'est pas nouveau. C'est celui des constructions en pan de bois encore en usage dans plusieurs régions de la campagne suisse.

Si l'on peut dire beaucoup de bien de l'éternite comme matériel de revêtement, on n'en peut pas dire autant de la construction portante. Le bois, par le fait de sa combustibilité abaisse déjà la valeur d'une maison;



Maison en éternite. Type Reform II.

Système Fritschi & Zangerl, architectes à Winterthour, et Gull & Schneider, ingénieurs à Zurich.

de plus, la conservation du bois dépend d'une foule de conditions (aération suffisante, protection contre l'humidité, la condensation, les vers et le champignon).

Dans la construction en éternite, on n'a pas tenu jusqu'ici un compte suffisant de ces faits.

Une étude approfondie et des essais basés sur les expériences acquises ont conduit au nouveau système de bâtisses préconisé par les auteurs des maisons «Reform». Dans ce système, le bois est remplacé par une construction incombustible. En lieu et place des pans de bois interviennent des poteaux et filières en béton armé munis de tampons servant au fixage des plaques d'éternite. Les minces cloisons intérieures sont montées en briques comme dans les constructions massives. Les poutres en bois sont remplacées par des dalles en béton armé.

Pour réduire au minimum les frais d'exécution, on a cherché, par l'emploi de chablon, à décomposer ces constructions en

éléments invariables qui arrivent à pied d'œuvre prêts à être reliés les uns aux autres, ce qui simplifie considérablement la main d'œuvre.

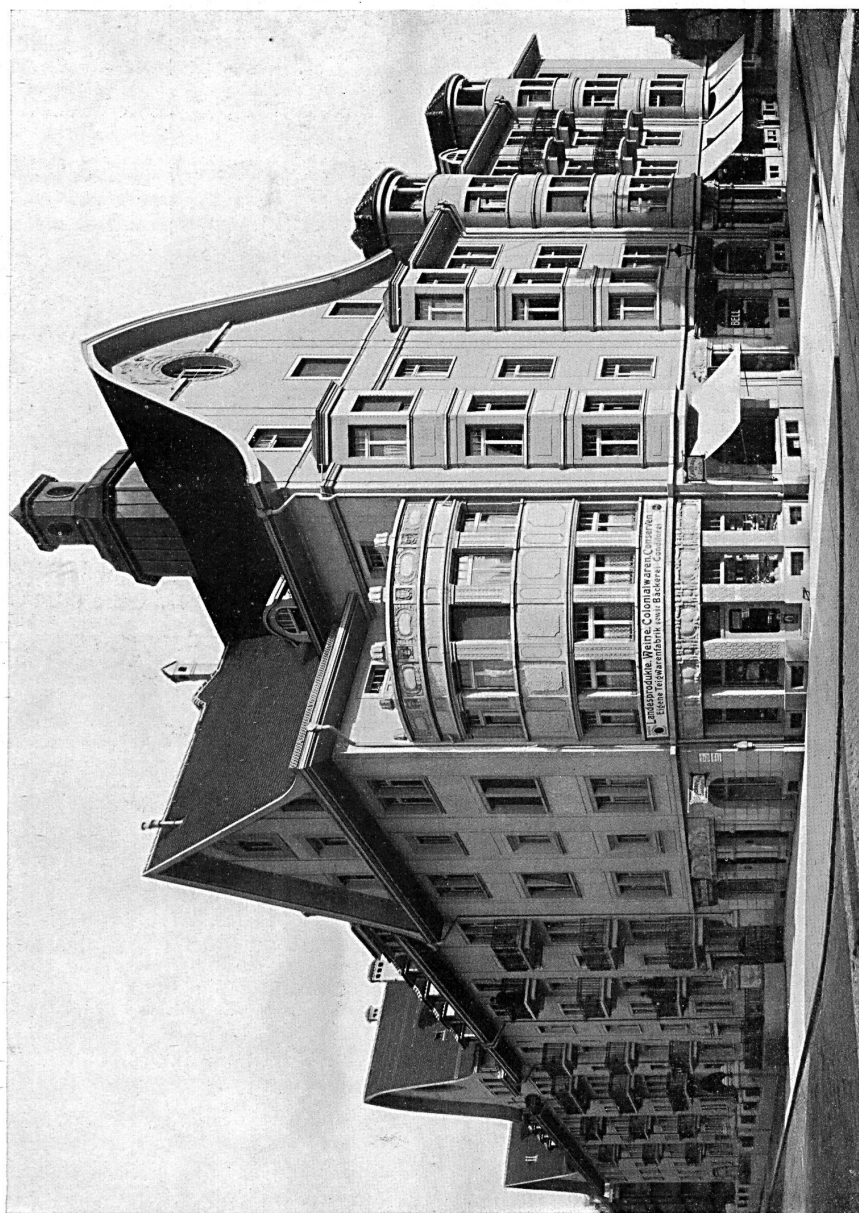
Les façades reçoivent un revêtement de plaques en éternite que l'on fixe au moyen de vis en laiton. Ce revêtement peut être peint avec une couleur minérale résistant aux intempéries ou bien, l'on peut lui laisser sa couleur naturelle gris-jaune.

Toutes les parois intérieures et éventuellement les plafonds des locaux habitables sont également revêtus en éternite.

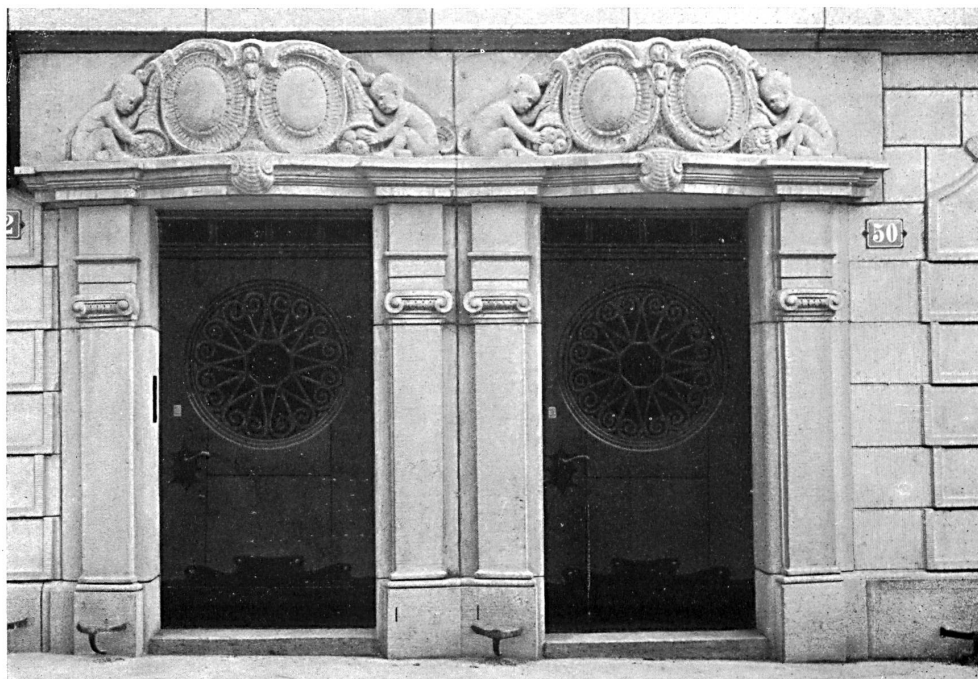
Dans l'espace libre entre le revêtement des façades et le revêtement intérieur se trouve une troisième paroi d'éternite pour assurer une bonne isolation.

L'emploi de linoléum pour les planchers est naturellement indiqué sur les dalles de béton.

Malgré l'emploi d'éléments invariables, les auteurs ont réussi à conserver, dans l'emploi de leur système, la plus grande liberté pour l'ordonnance des façades et l'étude du plan.



Groupe de maisons locatives à l'angle de la Höschgasse et de la Seefeldstrasse à Zurich.
Architectes: Haller & Schindler, Zurich.



Portes d'entrée du groupe de maisons locatives à l'angle de la Höschgasse et de la Seefeldstrasse à Zurich.
Architectes: Haller & Schindler, Zurich.