

Zeitschrift: L'Architecture suisse : revue bi-mensuelle d'architecture, d'art, d'art appliqué et de construction
Herausgeber: Fédération des architectes suisses
Band: 4 (1915)
Heft: 3-4

Artikel: La villa "Eichenhaus" à Glaris : architecte: Fr. Glor-Knobel, Glaris
Autor: [s.n.]
DOI: <https://doi.org/10.5169/seals-889921>

Nutzungsbedingungen

Die ETH-Bibliothek ist die Anbieterin der digitalisierten Zeitschriften auf E-Periodica. Sie besitzt keine Urheberrechte an den Zeitschriften und ist nicht verantwortlich für deren Inhalte. Die Rechte liegen in der Regel bei den Herausgebern beziehungsweise den externen Rechteinhabern. Das Veröffentlichen von Bildern in Print- und Online-Publikationen sowie auf Social Media-Kanälen oder Webseiten ist nur mit vorheriger Genehmigung der Rechteinhaber erlaubt. [Mehr erfahren](#)

Conditions d'utilisation

L'ETH Library est le fournisseur des revues numérisées. Elle ne détient aucun droit d'auteur sur les revues et n'est pas responsable de leur contenu. En règle générale, les droits sont détenus par les éditeurs ou les détenteurs de droits externes. La reproduction d'images dans des publications imprimées ou en ligne ainsi que sur des canaux de médias sociaux ou des sites web n'est autorisée qu'avec l'accord préalable des détenteurs des droits. [En savoir plus](#)

Terms of use

The ETH Library is the provider of the digitised journals. It does not own any copyrights to the journals and is not responsible for their content. The rights usually lie with the publishers or the external rights holders. Publishing images in print and online publications, as well as on social media channels or websites, is only permitted with the prior consent of the rights holders. [Find out more](#)

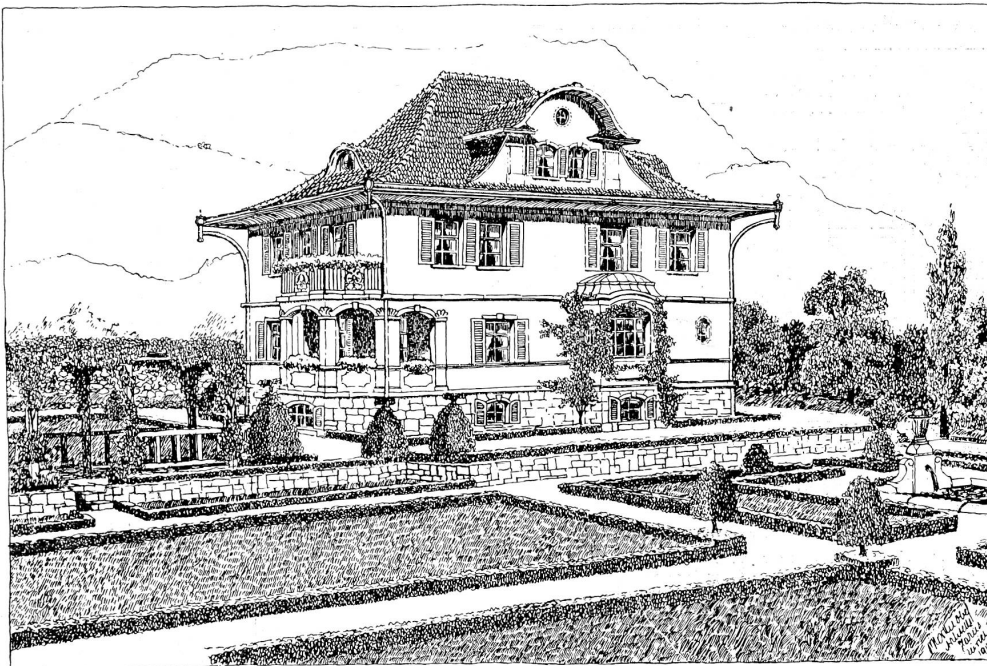
Download PDF: 09.01.2026

ETH-Bibliothek Zürich, E-Periodica, <https://www.e-periodica.ch>

L'ARCHITECTURE SUISSE

REVUE BI-MENSUELLE
D'ARCHITECTURE, D'ART, D'ART
APPLIQUÉ ET DE CONSTRUCTION

Les articles et les planches ne peuvent être reproduits qu'avec l'autorisation de l'éditeur.



Maison de M. Tschudy-Speich à Glaris. — Perspective.
Architecte: Fr. Glor-Knobel, Glaris.

LA VILLA « EICHENHAUS » A GLARIS.

La villa « Eichenhaus » appartenant à M. Rodolphe Tschudy, rédacteur à Glaris, a été construite par l'architecte glaronais Fr. Glor-Knobel. Cette construction est une preuve convaincante de la façon dont l'art moderne, après de longues incertitudes et de nombreux tâtonnements, a atteint son but, qui était de rendre l'habitation bourgeoise aussi confortable et pratique que possible tout en lui donnant du caractère, c'est-à-dire en s'inspirant des traditions de l'architecture locale et en harmonisant la construction au site où elle doit être élevée.

L'impression qu'éveille d'emblée cette maison est des plus favorables. L'architecture en est une simplicité de bon goût, qui n'a rien de commun avec l'immeuble utilitaire.

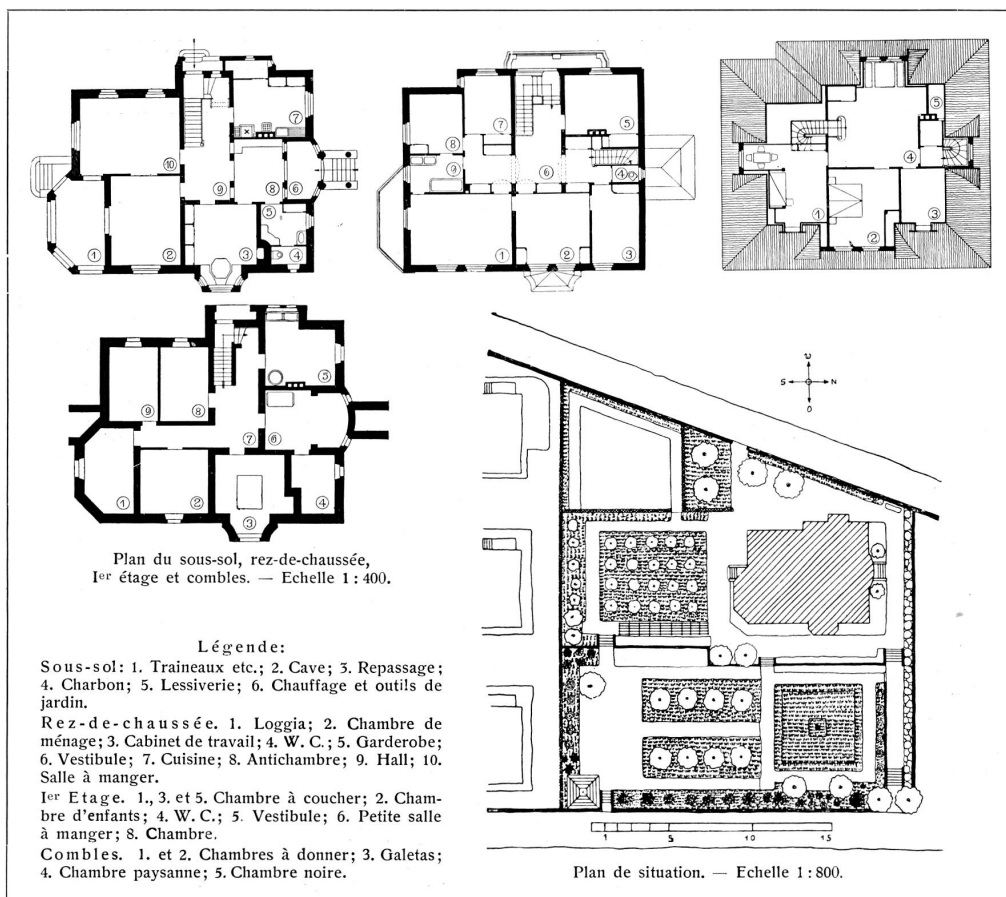
Chacune des façades est ornée d'un motif saillant des plus heureusement étudiés: un bowindow à l'est, le porche d'entrée au nord, une véranda largement ouverte au sud, dans le prolongement de laquelle se dresse la pergola du jardin.

La maison contient plus de 30 locaux divers: au sous-sol les caves, la lessiverie, une chambre de repassage et le chauffage.

Au rez-de-chaussée, outre les locaux d'entrée, la cuisine avec garde-manger, une grande salle à manger éclairée par trois fenêtres et installée avec toutes les commodités imaginables; elle est ornée d'un soubassement en chêne massif teinté en

avec un papier-peint inspiré des charmantes frises enfantines de Gertrude Caspari, puis cinq chambres à coucher aménagées d'après toutes les règles de l'art et du goût.

Tout en un mot contribue à faire de cette maison une habitation des plus agréables.



Maison de M. Tschudy-Speich à Glaris.
 Architecte: Fr. Glor-Knobel, Glaris.

foncé; le cabinet de travail du maître de la maison, meublé entre autres de bibliothèques en noyer massif et ébène, est agrémenté du bowindow qui offre par ses larges baies une vue étendue sur le paysage environnant; le salon, d'aspect gai, a un soubassement en chêne clair; ses parois et le plafond sont décorés de motifs en stuc; cette pièce s'ouvre sur la loggia spacieuse et confortable.

Au 1^{er} étage, une chambre d'enfants

Quoique d'un genre nouveau et différente de toutes les autres constructions du canton, la maison « Eichenhaus » s'harmonise tout de même admirablement à l'architecture, originale du pays notamment par ses pignons ceintrés à la mansarde, qui sont inspirés des types de constructions les plus caractéristiques de la vallée. L'effet produit est un heureux exemple des résultats qui ont été obtenus par l'architecture nouvelle dans notre pays et ceci au moyen de lignes simples.



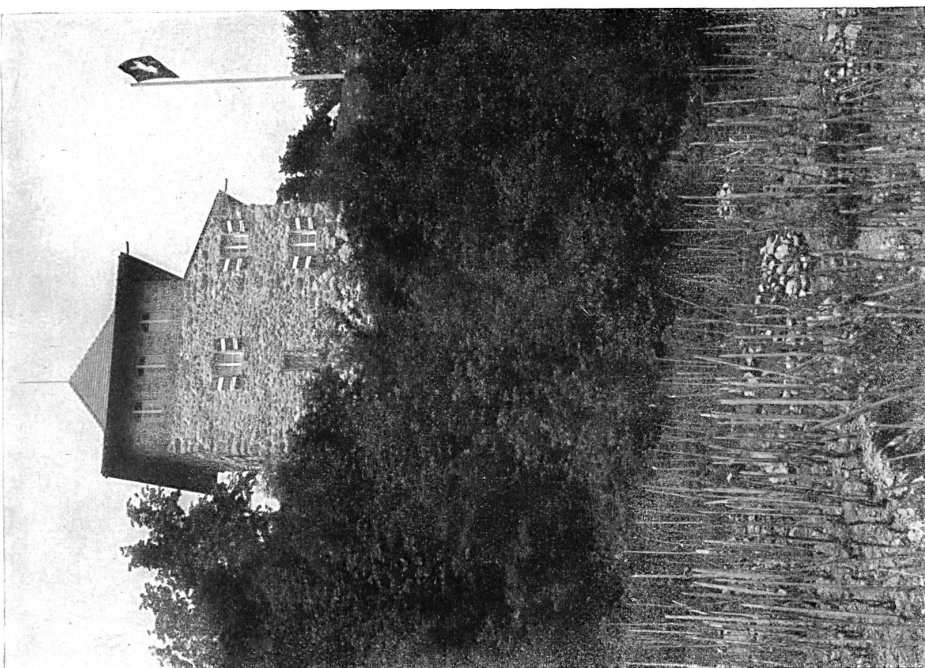
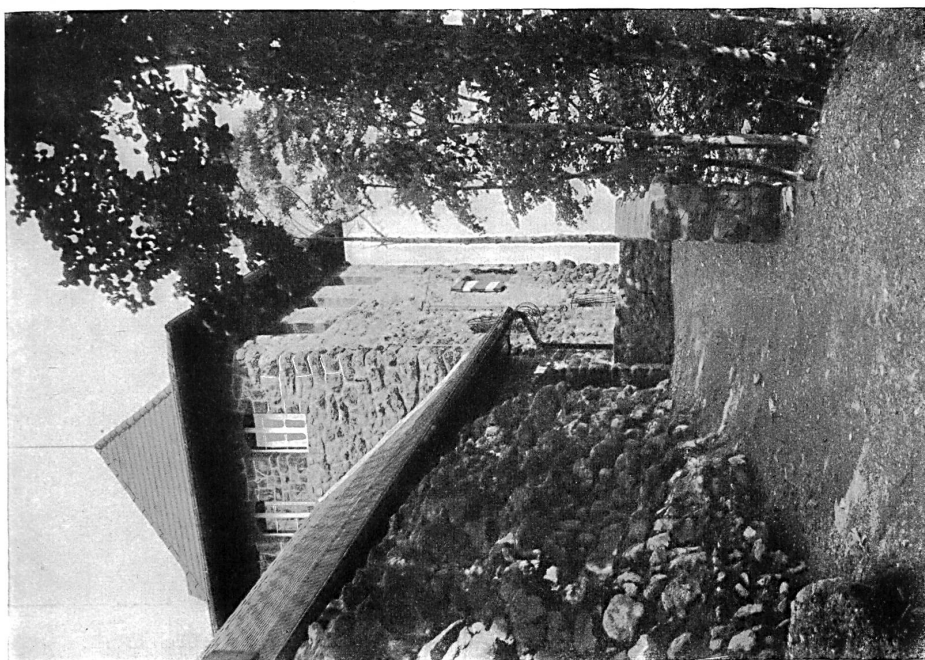
Maison de M. Tschudy-Speich à Glaris. — Façades sud et ouest vues de la route.
Architecte : Fr. Glor-Knobel, Glaris.



Maison de M. Tschudy-Speich à Glaris. — La «Bauernstube» (chambre paysanne) aux combles.
Architecte: Fr. Glor-Knobel, Glaris.



Maison de M. Tschudy-Speich à Glaris.
:: Façades Sud et Est ::
Architecte : Fr. Glor-Knobel, Glaris.



Le «Schlössli» (château) près de Niederrunen. — Architecte: Fr. Gloor-Knobel, Glaris.



Le «Schlössli» (châtelet) près de Niederurnen. — Architecte: Fr. Glor-Knobel, Glaris.



Maison de M. Tschudy-Speich à Glaris. — Porche de l'entrée principale sur la façade nord. Loggia sur la façade sud.
Architecte: Fr. Gloor-Knobel, Glaris.





Maison de M. Tschudy-Speich à Glaris. — Le hall et l'antichambre. — Architecte : Fr. Glor-Knobel, Glaris.



Maison de M. Tschudy-Speich à Glaris. — La véranda. — Architecte : Fr. Glor-Knobel, Glaris.