

**Zeitschrift:** L'Architecture suisse : revue bi-mensuelle d'architecture, d'art, d'art appliqué et de construction

**Herausgeber:** Fédération des architectes suisses

**Band:** 3 (1914)

**Heft:** 22

**Artikel:** La maison de M. W. Kern-Fueter à Berne : architectes: Nigst & Padel, Berne

**Autor:** [s.n.]

**DOI:** <https://doi.org/10.5169/seals-889909>

### **Nutzungsbedingungen**

Die ETH-Bibliothek ist die Anbieterin der digitalisierten Zeitschriften auf E-Periodica. Sie besitzt keine Urheberrechte an den Zeitschriften und ist nicht verantwortlich für deren Inhalte. Die Rechte liegen in der Regel bei den Herausgebern beziehungsweise den externen Rechteinhabern. Das Veröffentlichen von Bildern in Print- und Online-Publikationen sowie auf Social Media-Kanälen oder Webseiten ist nur mit vorheriger Genehmigung der Rechteinhaber erlaubt. [Mehr erfahren](#)

### **Conditions d'utilisation**

L'ETH Library est le fournisseur des revues numérisées. Elle ne détient aucun droit d'auteur sur les revues et n'est pas responsable de leur contenu. En règle générale, les droits sont détenus par les éditeurs ou les détenteurs de droits externes. La reproduction d'images dans des publications imprimées ou en ligne ainsi que sur des canaux de médias sociaux ou des sites web n'est autorisée qu'avec l'accord préalable des détenteurs des droits. [En savoir plus](#)

### **Terms of use**

The ETH Library is the provider of the digitised journals. It does not own any copyrights to the journals and is not responsible for their content. The rights usually lie with the publishers or the external rights holders. Publishing images in print and online publications, as well as on social media channels or websites, is only permitted with the prior consent of the rights holders. [Find out more](#)

**Download PDF:** 02.10.2025

**ETH-Bibliothek Zürich, E-Periodica, <https://www.e-periodica.ch>**

# L'ARCHITECTURE SUISSE

REVUE BI-MENSUELLE  
D'ARCHITECTURE, D'ART, D'ART  
APPLIQUÉ ET DE CONSTRUCTION



Maison de Monsieur W. Kern-Fueter à Berne.  
Architectes : Nigst & Padel, Berne.

## LA MAISON DE M. W. KERN-FUETER A BERNE.

Cette maison d'habitation a été construite en 1908 par les architectes bernois Nigst & Padel dans un des quartiers de villas de la ville de Berne.

Son caractère se rapproche de celui des vieilles maisons du pays. Toutes ses chambres sont tournées du côté du soleil et donnent sur le jardin.

De l'entrée, on passe dans le hall spacieux sur lequel la salle à manger s'ouvre par un grand arc.

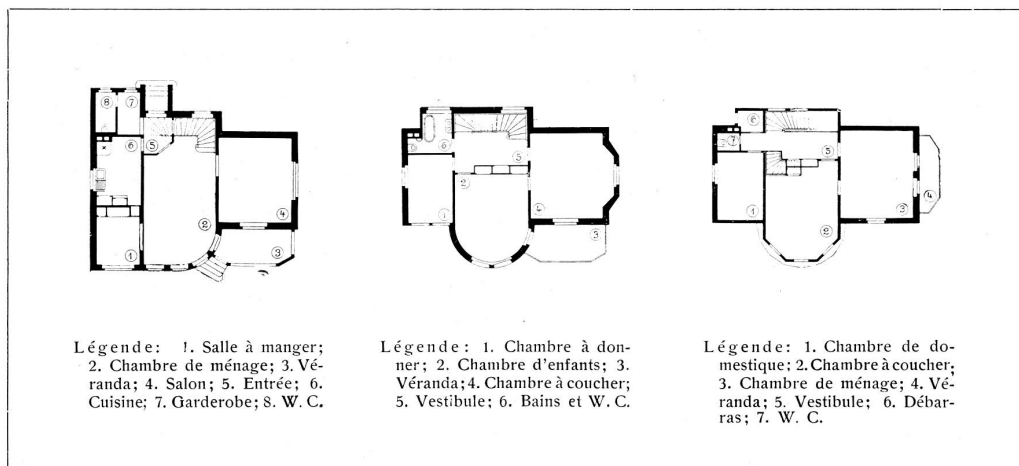
L'ameublement de cette dernière pièce, bancs fixes, soubassement et buffet, donne

à la pièce un air confortable. Sur l'autre paroi du hall s'ouvrent le salon et la véranda. De la pièce centrale, on arrive aux étages supérieurs par un escalier en chêne. Là se trouvent les chambres à coucher, à donner, la chambre des enfants et les dépendances. Tous ces locaux sont de bonnes dimensions, bien éclairés, pratiquement distribués et adaptés au mieux aux besoins du propriétaire.

Le jardin, agrémenté d'un pavillon, est situé en grande partie en avant de la maison. Un espace gravelé y est réservé aux

jeux des enfants; une haie de roses le sépare d'une pelouse placée à un niveau un peu inférieur.

Les architectes ont créé là une habitation agréable qui en toute saison répond aux exigences pratiques et hygiéniques modernes.



Maison de Monsieur W. Kern-Fueter à Berne.  
Plans du rez-de chaussée, 1<sup>er</sup> étage et combles.  
Architectes Nigst & Padel, Berne.

## L'ÉCOLE CANTONALE DES ARTS ET MÉTIERS A BERNE.

L'école cantonale des arts et métiers de Berne grâce à l'impulsion donnée par son ancien directeur M. O. Blom contribue vivement au développement de l'art industriel dans le canton. Chaque année, elle expose dans un rapport richement documenté et illustré les résultats obtenus. Les illustrations ci-jointes sont tirées du quarante-cinquième rapport annuel de cette institution.

Celui-ci donne tout d'abord des détails intéressants sur l'activité de l'établissement, sa participation à l'exposition, ses acquisitions nouvelles et sur les cours d'instruction organisés par la commission compétente pour maîtres et maîtresses des écoles professionnelles et de dessin. La création d'un cours de marqueterie à Ringgenberg en relation avec une exposition de cet art au musée industriel bernois, des relations suivies avec les dentellières de la vallée de Lauterbrunnen et les poteries du Heimberg,

Steffisbourg et Langnau ainsi que ses efforts pour l'encouragement du tissage à la main dans la vallée de Gadmen montrent que l'établissement s'efforce de contribuer au développement pratique des industries domestiques si intéressantes de la campagne et de la montagne bernoises. M. P. Wyss, directeur des cours et maître principal de l'école de poterie de Steffisbourg, donne des détails sur l'activité féconde de l'atelier de dessin tandis que M. Hermann, maître de la classe de céramique, fait quelques communications sur cette branche. De ces dernières, il ressort que pendant l'exercice écoulé, l'aide et les conseils de la classe de céramique ont été plus que par le passé mis à contribution par les cercles industriels.

Ce rapport annuel est donc une nouvelle preuve de l'utile activité de l'école cantonale bernoise des arts et métiers.