

Zeitschrift: L'Architecture suisse : revue bi-mensuelle d'architecture, d'art, d'art appliqué et de construction
Herausgeber: Fédération des architectes suisses
Band: 3 (1914)
Heft: 19

Artikel: La maison "Du Pont" à Zurich I.
Autor: [s.n.]
DOI: <https://doi.org/10.5169/seals-889905>

Nutzungsbedingungen

Die ETH-Bibliothek ist die Anbieterin der digitalisierten Zeitschriften auf E-Periodica. Sie besitzt keine Urheberrechte an den Zeitschriften und ist nicht verantwortlich für deren Inhalte. Die Rechte liegen in der Regel bei den Herausgebern beziehungsweise den externen Rechteinhabern. Das Veröffentlichen von Bildern in Print- und Online-Publikationen sowie auf Social Media-Kanälen oder Webseiten ist nur mit vorheriger Genehmigung der Rechteinhaber erlaubt. [Mehr erfahren](#)

Conditions d'utilisation

L'ETH Library est le fournisseur des revues numérisées. Elle ne détient aucun droit d'auteur sur les revues et n'est pas responsable de leur contenu. En règle générale, les droits sont détenus par les éditeurs ou les détenteurs de droits externes. La reproduction d'images dans des publications imprimées ou en ligne ainsi que sur des canaux de médias sociaux ou des sites web n'est autorisée qu'avec l'accord préalable des détenteurs des droits. [En savoir plus](#)

Terms of use

The ETH Library is the provider of the digitised journals. It does not own any copyrights to the journals and is not responsible for their content. The rights usually lie with the publishers or the external rights holders. Publishing images in print and online publications, as well as on social media channels or websites, is only permitted with the prior consent of the rights holders. [Find out more](#)

Download PDF: 07.01.2026

ETH-Bibliothek Zürich, E-Periodica, <https://www.e-periodica.ch>

L'ARCHITECTURE SUISSE

REVUE BI-MENSUELLE
D'ARCHITECTURE, D'ART,
D'ART APPLIQUÉ ET DE CONSTRUCTION



La maison « Du Pont » à Zurich. — L'entrée sur le Beatenplatz; motif en pierre artificielle noire.
Architectes: Haller & Schindler, Zurich.

LA MAISON « DU PONT » À ZURICH.

I.

Les architectes zuricois Haller & Schindler ont été appelés à résoudre l'un des plus intéressants des nombreux problèmes de construction qui se soient posés à Zurich dans le cours de ces dernières années.

Ce problème était de ceux qui ne se posent que dans les grandes villes; la difficulté consistait dans la diversité des buts auxquels l'immeuble à créer était destiné. Il s'agissait d'obtenir dans le voisinage immédiat de la gare de nouveaux locaux pour l'ancien restaurant bien connu « Du Pont ». Le terrain disponible bordé par le quai de la gare, le Beatenplatz et la Waisenhausstrasse, d'une contenance d'environ 1500 m², devait recevoir outre le restaurant et ses dépendances des locaux très vastes pour bureaux et un cinématographe.

Celui-ci, le premier établissement de la Suisse élevé exclusivement dans ce but fut placé à la Waisenhausstrasse, la façade principale du restaurant s'ouvre sur le Beatenplatz, la seconde sur le quai de la gare.

Un coup d'œil sur le plan montre immédiatement que les architectes avaient à résoudre deux problèmes bien difficiles: d'une part la réunion organique du restaurant et du théâtre dont les axes se rencontrent en angle obtus; d'autre part la séparation du restaurant et de la maison de commerce qui devait aussi s'accuser à l'extérieur.

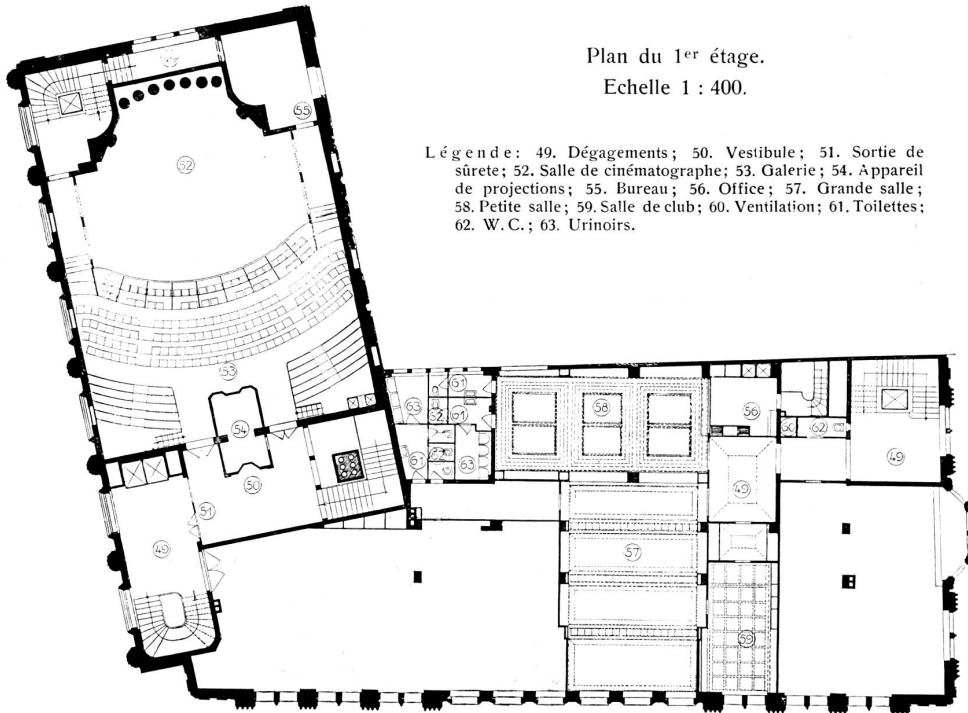
Le problème tout moderne a été solutionné par les architectes d'une manière intéressante et originale.

Les deux divisions principales de l'immeuble s'accusent à l'extérieur par un ca-

Plan du 1^{er} étage.

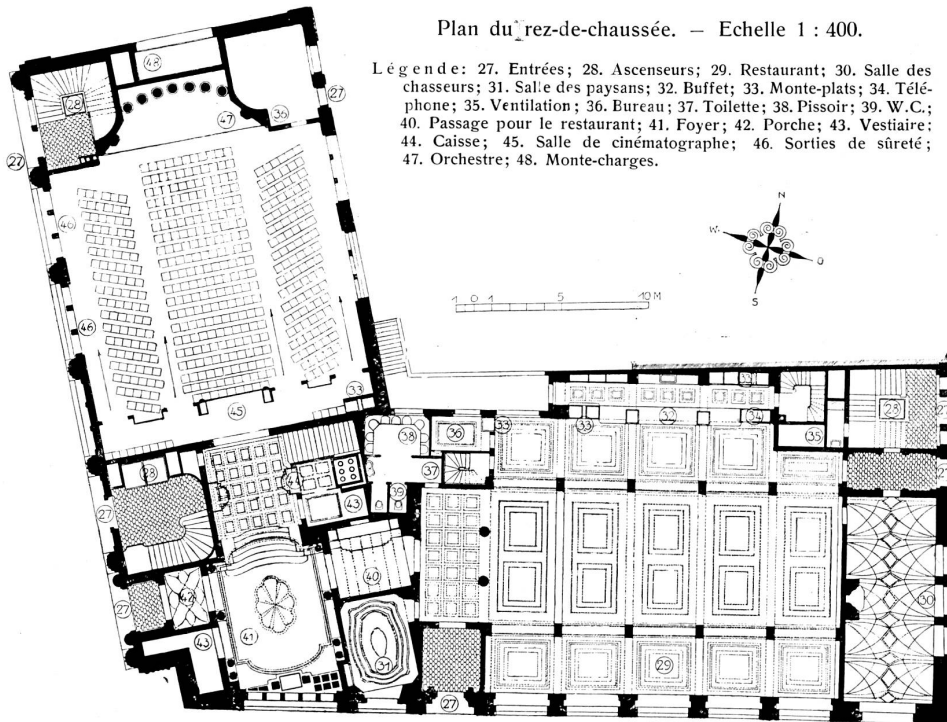
Echelle 1 : 400.

Légende: 49. Dégagements; 50. Vestibule; 51. Sortie de sûreté; 52. Salle de cinématographe; 53. Galerie; 54. Appareil de projections; 55. Bureau; 56. Office; 57. Grande salle; 58. Petite salle; 59. Salle de club; 60. Ventilation; 61. Toilettes; 62. W. C.; 63. Urinoirs.

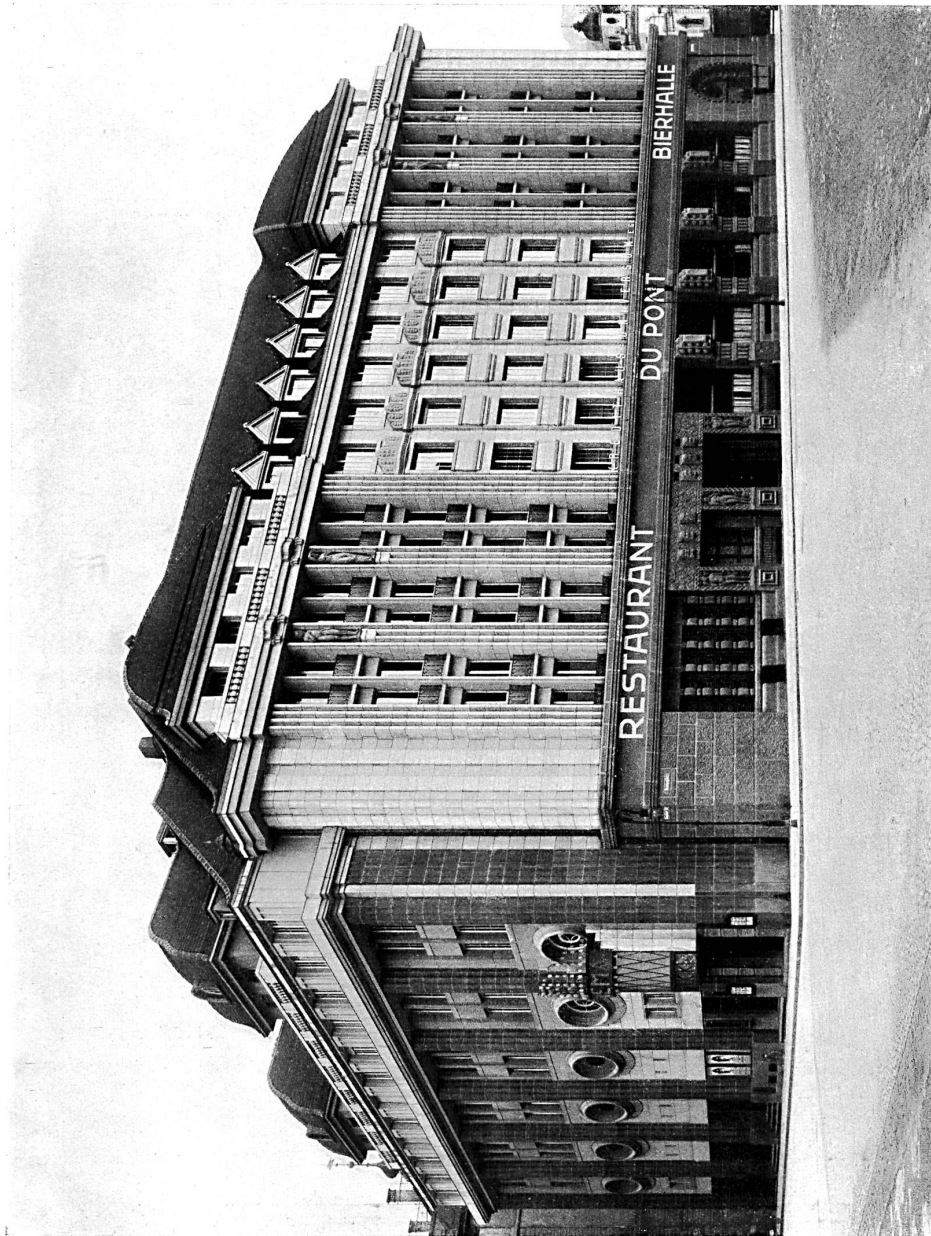


Plan du rez-de-chaussée. — Echelle 1 : 400.

Légende: 27. Entrées; 28. Ascenseurs; 29. Restaurant; 30. Salle des chasseurs; 31. Salle des paysans; 32. Buffet; 33. Monte-plats; 34. Téléphone; 35. Ventilation; 36. Bureau; 37. Toilette; 38. Pissoir; 39. W. C.; 40. Passage pour le restaurant; 41. Foyer; 42. Porche; 43. Vestiaire; 44. Caisse; 45. Salle de cinématographe; 46. Sorties de sûreté; 47. Orchestre; 48. Monte-charges.



La maison « Du Pont » à Zurich.
Architectes: Haller & Schindler, Zurich.

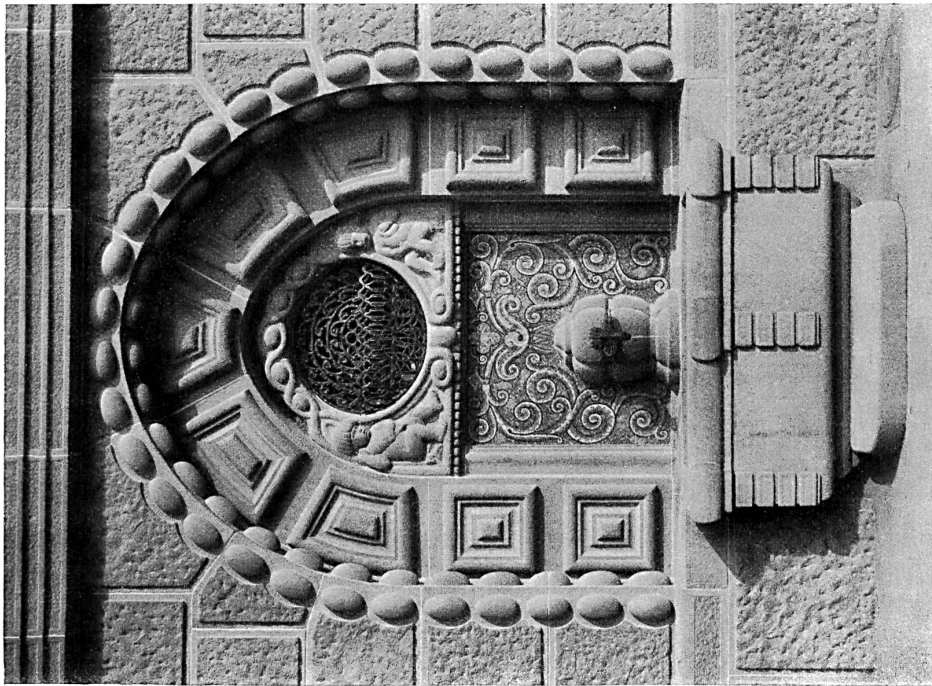


La maison « Du Pont » à Zurich. — Architectes : Haller & Schindler, Zurich.

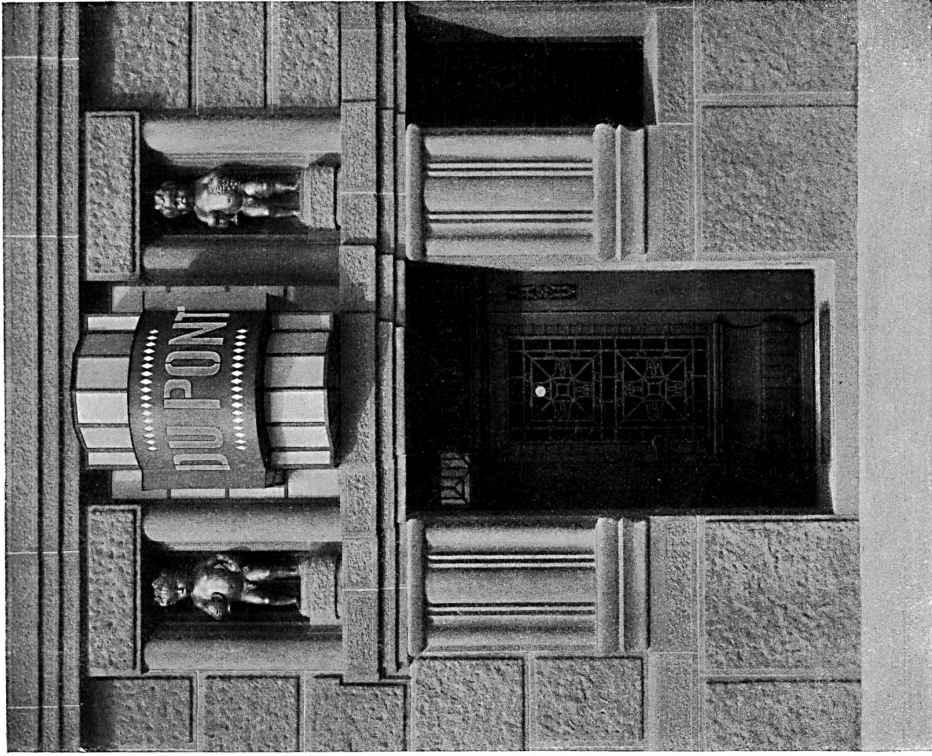


La maison «Du Pont» à Zurich. — L'entrée de la salle de cinématographe.
Architectes: Haller & Schindler, Zurich.

Revêtement des parois en céramique verte; colonnes en carmin clair avec incrustations en mosaïque
plafond blanc et gris-vert; caissons en carmin et vermillon; boiseries noir-bleu.



Fontaine décorative au Beatenplatz.



Entrée au Bahnhofquai.

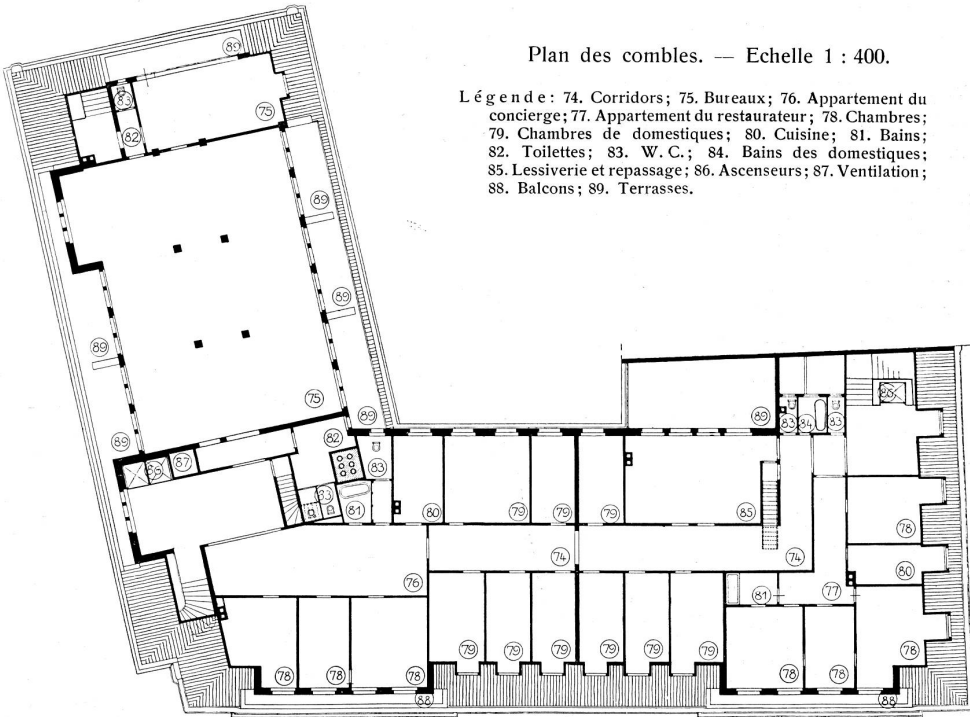
La maison « Du Pont » à Zurich.



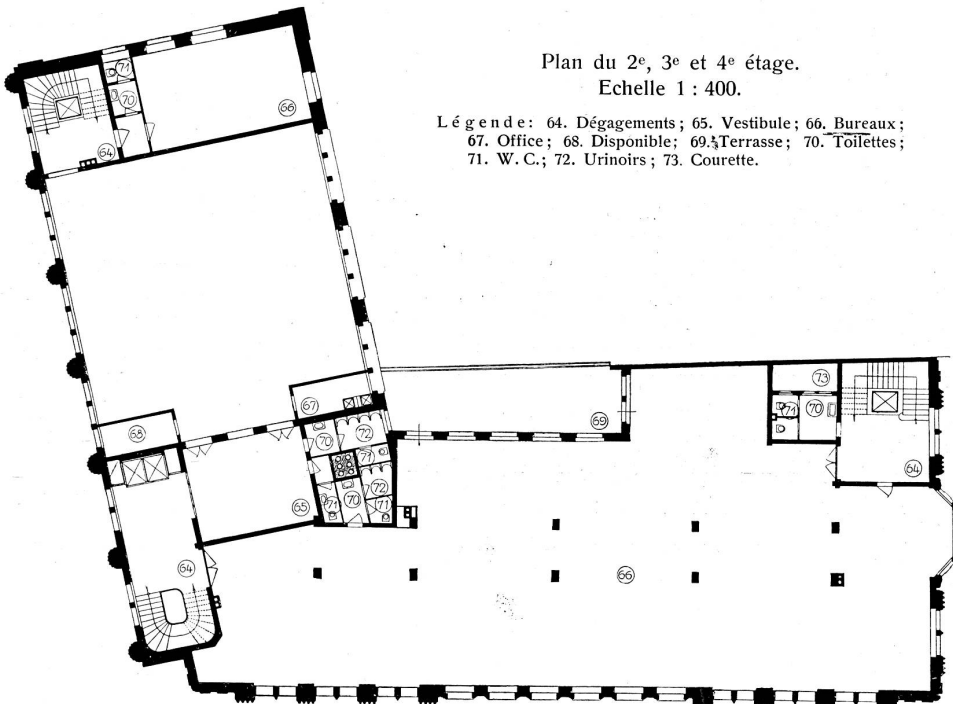
Le Café Huguenin à Zurich.

Plan des combles. — Echelle 1 : 400.

L é g e n d e : 74. Corridors; 75. Bureaux; 76. Appartement du concierge; 77. Appartement du restaurateur; 78. Chambres; 79. Chambres de domestiques; 80. Cuisine; 81. Bains; 82. Toilettés; 83. W. C.; 84. Bains des domestiques; 85. Lessiverie et repassage; 86. Ascenseurs; 87. Ventilation; 88. Balcons; 89. Terrasses.

Plan du 2^e, 3^e et 4^e étage.
Echelle 1 : 400.

L é g e n d e : 64. Dégagements; 65. Vestibule; 66. Bureaux; 67. Office; 68. Disponible; 69. Terrasse; 70. Toilettés; 71. W. C.; 72. Urinoirs; 73. Courette.



La maison « Du Pont » à Zurich.
Architectes: Haller & Schindler, Zurich.

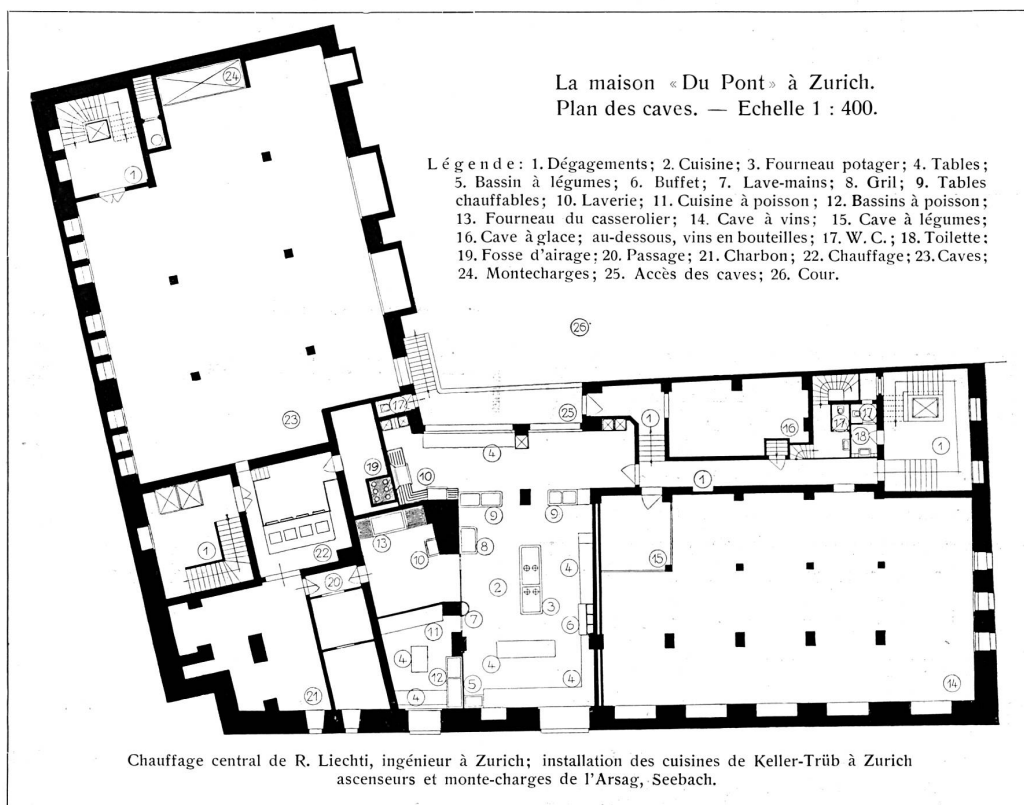
ractère sensiblement différent en conservant toutefois l'expression d'une volonté artistique unique.

Les nombreuses qualités statiques et la couleur des matériaux de construction modernes sont utilisées pour accentuer les limites logiques de la destination des diverses parties de la construction.

Les façades montrent d'emblée combien il est rationnel de faire contribuer les ma-

Le milieu du bâtiment est coupé par trois horizontales qui accusent énergiquement cette partie centrale. De chaque côté, la verticale est vigoureusement accentuée par des pilastres ornés de profondes cannelures. Par le moyen de la terrasse supérieure cet accent des parties latérales se relie au motif central.

La toiture qui couronne l'ensemble lui donne par ses lignes élégantes un caractère



tériaux employés à l'effet artistique de l'édifice. La partie importante donnant sur le Bahnhofquai et sur le Beatenplatz est disposée de telle façon que les locaux du rez-de-chaussée puissent être traités indépendamment du reste.

La décoration de cette partie de la construction devait s'harmoniser avec le matériel très dur et à gros grain employé. Les lourdes bosses, les motifs géométriques simples, les chapiteaux cubiques des piliers des fenêtres, tout est parfaitement adéquat aux matériaux utilisés.

artistique en équilibrant les motifs horizontaux ou verticaux et en restant dans les justes proportions.

La courte façade sur le quai de la gare est traitée de la même façon que celle du Beatenplatz; elle accuse la maison de commerce moderne dans les étages supérieurs et le restaurant dans le bas.

L'ossature de la construction est comme tout le sous-sol en béton armé. L'installation de l'étage inférieur montre à elle seule les solutions les plus intéressantes au point de vue technique.