

**Zeitschrift:** L'Architecture suisse : revue bi-mensuelle d'architecture, d'art, d'art appliqué et de construction

**Herausgeber:** Fédération des architectes suisses

**Band:** 3 (1914)

**Heft:** 11

**Artikel:** Une école et une église des architectes H. Meili-Wapf et F. Amberg, de Lucerne

**Autor:** [s.n.]

**DOI:** <https://doi.org/10.5169/seals-889896>

### **Nutzungsbedingungen**

Die ETH-Bibliothek ist die Anbieterin der digitalisierten Zeitschriften auf E-Periodica. Sie besitzt keine Urheberrechte an den Zeitschriften und ist nicht verantwortlich für deren Inhalte. Die Rechte liegen in der Regel bei den Herausgebern beziehungsweise den externen Rechteinhabern. Das Veröffentlichen von Bildern in Print- und Online-Publikationen sowie auf Social Media-Kanälen oder Webseiten ist nur mit vorheriger Genehmigung der Rechteinhaber erlaubt. [Mehr erfahren](#)

### **Conditions d'utilisation**

L'ETH Library est le fournisseur des revues numérisées. Elle ne détient aucun droit d'auteur sur les revues et n'est pas responsable de leur contenu. En règle générale, les droits sont détenus par les éditeurs ou les détenteurs de droits externes. La reproduction d'images dans des publications imprimées ou en ligne ainsi que sur des canaux de médias sociaux ou des sites web n'est autorisée qu'avec l'accord préalable des détenteurs des droits. [En savoir plus](#)

### **Terms of use**

The ETH Library is the provider of the digitised journals. It does not own any copyrights to the journals and is not responsible for their content. The rights usually lie with the publishers or the external rights holders. Publishing images in print and online publications, as well as on social media channels or websites, is only permitted with the prior consent of the rights holders. [Find out more](#)

**Download PDF:** 12.01.2026

**ETH-Bibliothek Zürich, E-Periodica, <https://www.e-periodica.ch>**

# L'ARCHITECTURE SUISSE

REVUE BI-MENSUELLE  
D'ARCHITECTURE, D'ART, D'ART  
APPLIQUÉ ET DE CONSTRUCTION

Les articles et les planches ne peuvent être reproduits qu'avec l'autorisation de l'éditeur.

## UNE ECOLE ET UNE EGLISE DES ARCHITECTES H. MEILI-WAPF ET F. AMBERG, DE LUCERNE.

Sur l'emplacement d'un ancien château tombé en ruines, les édiles du beau village lucernois de Büron ont fait élever un bâtiment d'école qui, par son ordonnance extérieure comme par son aménagement, est bien digne de son importante destination.

Construit en partie en utilisant les matériaux tirés des ruines du vieil édifice auquel il a succédé, ce bâtiment, dominant un paysage agreste, n'est pas un château trans-

formé en école, mais bien une construction appropriée à son but, pratiquement conçue et exécutée, d'une silhouette intéressante, et contribuant certainement à l'ornement de la localité qui l'a édifiée. La toiture donne au bâtiment le caractère confortable des vieilles maisons lucernoises du 17<sup>e</sup> et du 18<sup>e</sup> siècle.

Son vaste développement est motivé par les logements des maîtres qu'elle contient. La tour dominant la façade est ornée d'une



Boiseries en acajou; parois vieil or.

Le café Huguenin à Zurich.

Architectes: Pfleghard et Häfeli, Zurich. — Exécution: Fabrique de meubles H. Aschbacher, Zurich.

horloge et forme avec les motifs de la toiture qui l'encadrent, un ensemble élégant, contrastant avec les grandes surfaces simplement traitées des parties inférieures des façades.

Les architectes ont orienté le corps principal du bâtiment du côté sud; une aile plus étroite regarde vers l'ouest et dans l'angle formé par ces deux parties, au nord-est, se trouve la place de gymnastique, bordée de jeunes tilleuls. Des hêtres, des chênes et des arbres fruitiers entourent l'édifice qui possède encore une partie des anciens murs de soutènement qui défendaient l'approche du château disparu. L'entrée principale de l'école précédée d'un porche est du côté de la place de gymnastique. Un dégagement bien éclairé conduit à la halle de gymnastique utilisée aussi comme salle communale. Le rez-de-chaussée contient outre cette halle, la cuisine et un local de douches. Le chauffage central est au sous-sol. Au premier

étage, l'escalier, éclairé sur deux faces, aboutit au vestibule où l'on a placé une fontaine adossée au mur. A droite sont groupées la chancellerie communale et les archives. On a pris, pour mettre celles-ci à l'abri d'une destruction par le feu ou du vol, toutes les précautions nécessaires. La porte de ces locaux, d'un travail très simple mais soigné, est encadrée de peintures décoratives.

Du vestibule, le corridor conduit aux deux classes situées du côté sud et aux W.C. placés au nord.

Au 2<sup>e</sup> étage sont deux autres classes, superposées à celles du 1<sup>er</sup> et une troisième

au-dessus des bureaux communaux; puis à l'est, une salle de maîtres.

Aux combles se trouve un local pour les leçons d'ouvrages et les deux logements de maîtres contenant chacun trois chambres et cuisine. Les caves de ces appartements sont accessibles par l'entrée latérale du bâtiment, placée sur la façade

est et protégée par un auvent. L'aménagement intérieur est plaisant malgré la simplicité des moyens employés.

Plafonds et parois sont blancs et agrémentés de bordures au pochoir de tons frais et variés.

La partie inférieure des murs de la cage d'escalier et des dégagements est boisée; dans les classes, ce soubassement est en forte toile peinte à l'huile, de façon à la rendre plus durable et lavable.

Les planchers des classes et autres locaux sont en Euböölithe provenant de l'usine d'Oltén. Les corridors dallés en carreaux rouges et les escaliers recou-

verts de plaques de granit. Les fenêtres sont à double vitrage et ont des stores dissimulés dans le linteau.

Le socle de la façade est en pierre du Jura, les murs et parois des étages sont en briques. Les planchers, sommiers et escaliers en béton armé.

La toiture, en partie lambrissée en bardeaux est couverte en tuiles.

Le coût de la construction, y compris la canalisation, les terrassements, la route et une partie du mobilier, est de fr. 150 000, ce qui, pour une école de village, est une somme considérable mais cependant bien en rapport



Ecole de Biron. Porte au 1<sup>er</sup> étage.  
Architectes: Meili-Wapf et F. Amberg, Lucerne.



Hall de l'école de Büron (canton de Lucerne).  
Architectes: Meili-Wapf et F. Amberg, Lucerne.

avec l'installation moderne, spacieuse et pratique et l'effet artistique obtenus.

On a désigné à bon droit l'école de Büron comme un édifice correspondant aux principes qui ont guidé les fondateurs de la ligue suisse pour la protection des sites. Qu'on pense un instant aux laides maisons d'écoles carrées et banales qu'on élevait dans les villages il y a quelques années encore. On ne songeait alors aucunement à harmoniser l'édifice avec son milieu; on ne se préoccupait que d'économiser quelques mille francs. On est obligé de convenir que depuis lors un progrès a vraiment été réalisé.

Pour les mêmes raisons que celles qui ont influé sur la construction des écoles, on a construit autrefois de petites églises ou chapelles d'une manière aussi inesthétique que possible. On obtenait des constructions froides d'aspect, inélégantes, ou ressemblant de loin aux bâtisses qu'édifient les enfants avec les pierres qu'on trouve dans les bazars.

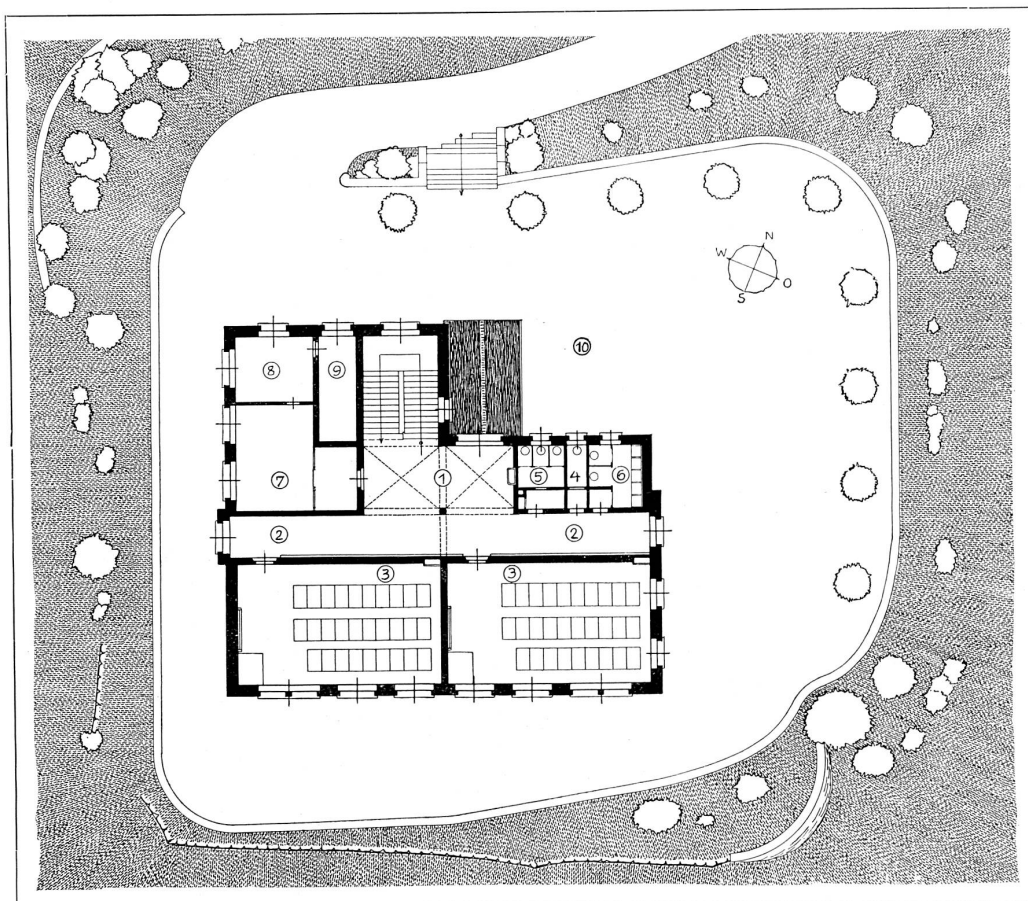
Le «Heimatschutz» a déjà publié des exemples d'édifices construits dans le cours de ces dernières années qui dénotent une amélioration incontestable dans ce domaine.

A ces exemples, on peut ajouter la nouvelle église protestante de Sursee qui est, comme l'école de Büron, l'œuvre des architectes Meili et Amberg. Cette église dont le coût s'est élevé à fr. 70000, plus fr. 35000 pour la cure, est une œuvre très réussie. Les deux bâtiments, reliés par un passage couvert, forment dans le paysage un joli groupe encadré de vergers. Placés sur la hauteur de Dägerstein ils allient leurs silhouettes vigoureuses et pittoresques aux hautes toitures de la vieille petite ville.

En plan, la nef, de forme rectangulaire, est précédée d'un porche en arcades qui abrite l'entrée principale et celle de la galerie. A l'autre extrémité de la nef se trouve le chœur légèrement plus élevé et à l'entrée duquel sont placés les fonds baptismaux et la table de communion, de formes simples mais agréables à l'œil.

La chaire est à droite du chœur contre le mur de la nef, parti qui sort de la tradition. Cette solution est plutôt un avantage pour l'acoustique. Une paroi vitrée démontable sépare la nef de la salle des cathécumènes servant aussi de bibliothèque; les deux locaux peuvent par conséquent être réunis en cas de besoin; on accède à la

d'être mentionnés. Au dehors, les W. C. sont placés dans le passage reliant l'église à la cure. Celle-ci composée d'un rez-de-chaussée, d'un premier étage et de combles est très confortablement aménagée; avec son escalier clair et ses locaux bien distribués, elle a tout à fait le caractère de maison de campagne qui convient. La jolie silhouette



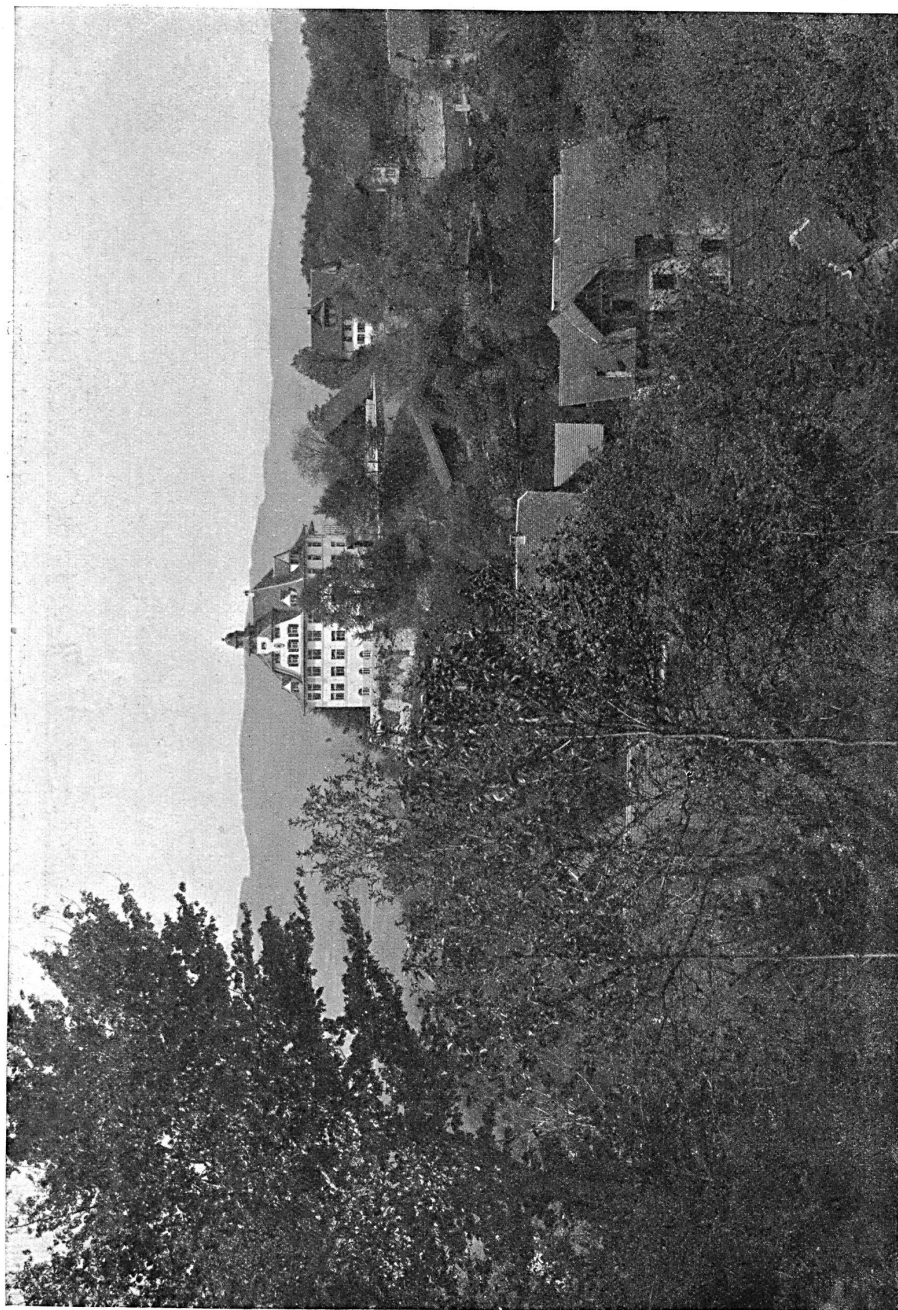
Ecole de Büron (canton de Lucerne). — Plan du 1<sup>er</sup> étage. — Echelle 1 : 400.  
Architectes: Meili-Wapf et F. Amberg, Lucerne.

Légende: 1. Vestibule; 2. Corridor; 3. Classes; 4. W. C. pour maîtres; 5. W. C. pour filles; 6. W. C. pour garçons;  
7. Chancellerie communale; 8. Bureau; 9. Archives; 10. Place de jeux.

salle des cathécumènes par une porte percée dans le mur de la tour. L'église est très simplement traitée; les murs peints en blanc à l'intérieur, recevront plus tard une décoration discrète. Pour le moment, le seul luxe qu'elle contienne, consiste en vitraux peints exécutés par Kuhn, de Meggen, d'après les dessins des architectes. Les lustres en fer forgé suspendus à la voûte, méritent aussi

de sa toiture en tuiles claires et foncées est tournée perpendiculairement à celle de la nef. Les façades inspirées du style baroque moderne sont habilement arrangées. L'église est en béton et maçonnerie de moellons, la cure, en béton et briques. Pour certaines parties décoratives, on a employé du granit et du grès; pour le socle de la pierre du Jura.

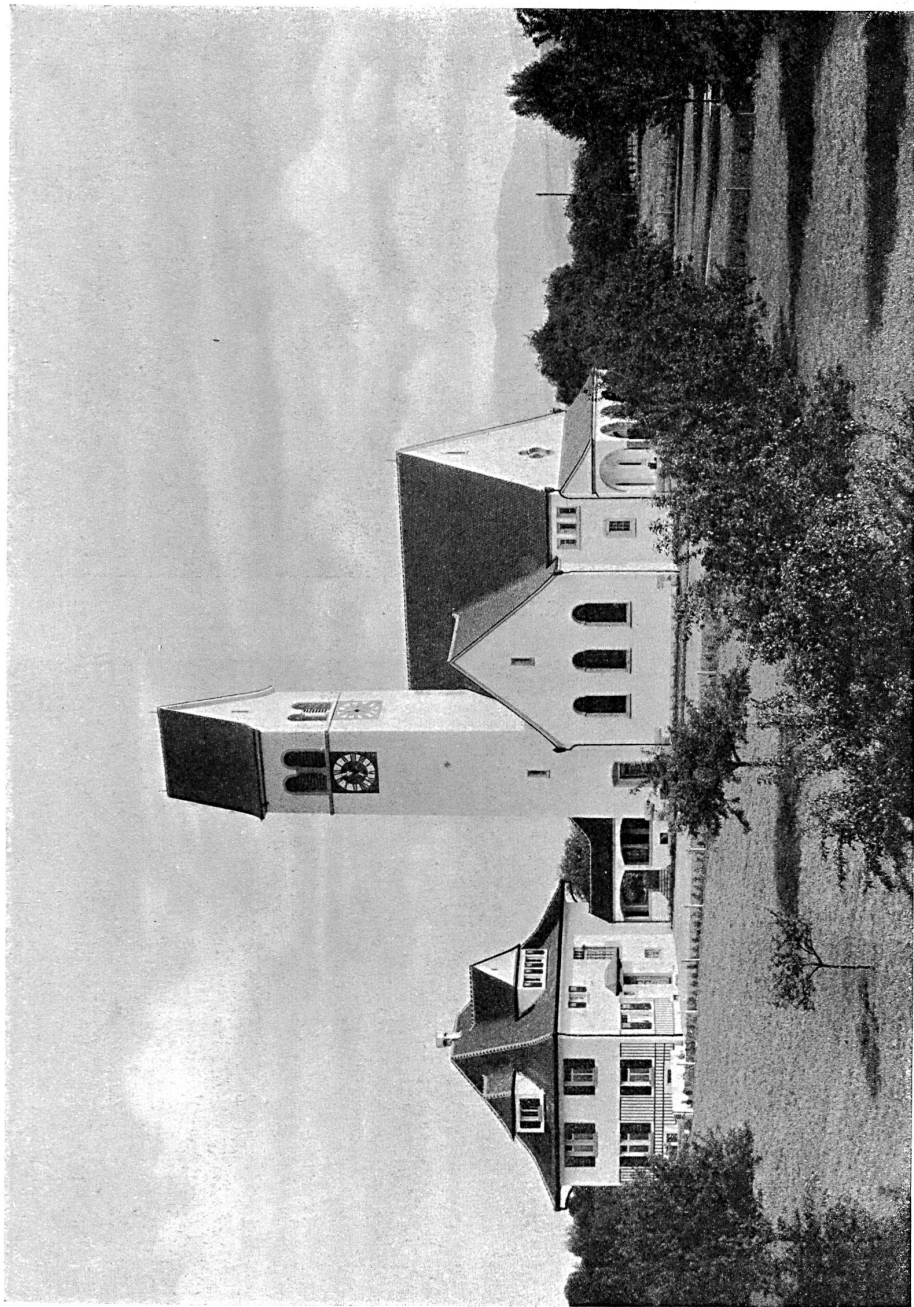




Ecole de Büron (canton de Lucerne). — Architectes : Meili-Wapf et F. Amberg, Lucerne.



Ecole de Büron (canton de Lucerne). — Architectes: Meili-Wapf et F. Amberg, Lucerne.

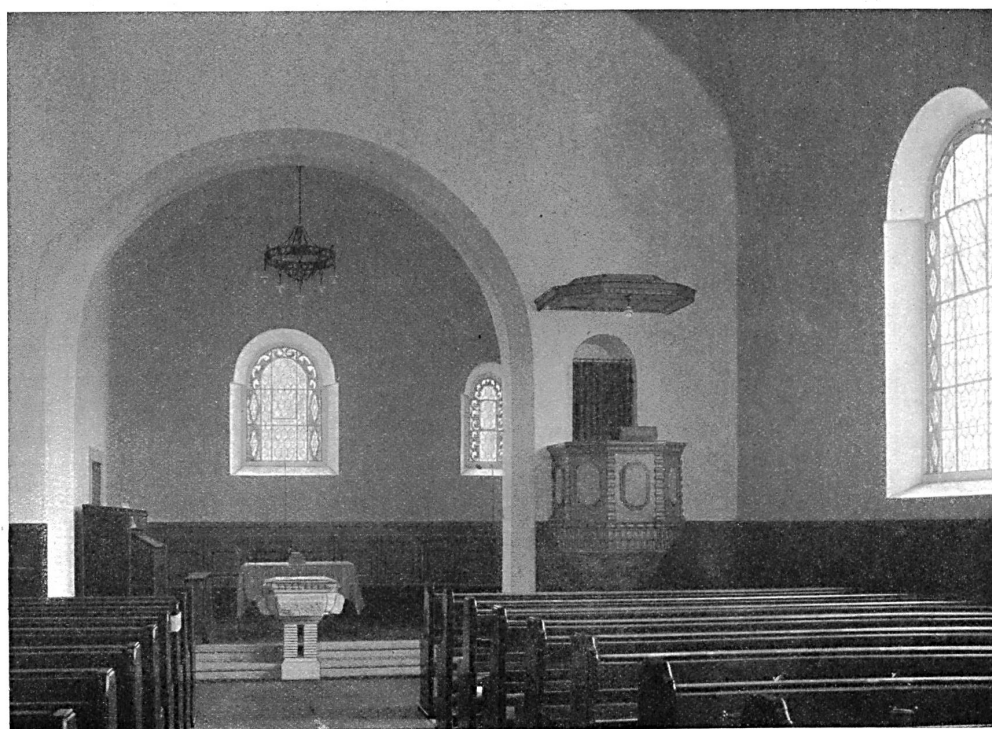


Eglise protestante de Sursee (canton de Lucerne). — Architectes: Meili-Wapf et F. Amberg, Lucerne.





Galerie de l'orgue.



Eglise protestante de Sursee (canton de Lucerne). — Chœur.  
Architectes: Meili-Wapf et F. Amberg, Lucerne.