

Zeitschrift: L'Architecture suisse : revue bi-mensuelle d'architecture, d'art, d'art appliqué et de construction

Herausgeber: Fédération des architectes suisses

Band: 3 (1914)

Heft: 10

Artikel: La transformation du Kurhaus de "Brestenberg" sur les bords du lac de Hallwyl

Autor: [s.n.]

DOI: <https://doi.org/10.5169/seals-889895>

Nutzungsbedingungen

Die ETH-Bibliothek ist die Anbieterin der digitalisierten Zeitschriften auf E-Periodica. Sie besitzt keine Urheberrechte an den Zeitschriften und ist nicht verantwortlich für deren Inhalte. Die Rechte liegen in der Regel bei den Herausgebern beziehungsweise den externen Rechteinhabern. Das Veröffentlichen von Bildern in Print- und Online-Publikationen sowie auf Social Media-Kanälen oder Webseiten ist nur mit vorheriger Genehmigung der Rechteinhaber erlaubt. [Mehr erfahren](#)

Conditions d'utilisation

L'ETH Library est le fournisseur des revues numérisées. Elle ne détient aucun droit d'auteur sur les revues et n'est pas responsable de leur contenu. En règle générale, les droits sont détenus par les éditeurs ou les détenteurs de droits externes. La reproduction d'images dans des publications imprimées ou en ligne ainsi que sur des canaux de médias sociaux ou des sites web n'est autorisée qu'avec l'accord préalable des détenteurs des droits. [En savoir plus](#)

Terms of use

The ETH Library is the provider of the digitised journals. It does not own any copyrights to the journals and is not responsible for their content. The rights usually lie with the publishers or the external rights holders. Publishing images in print and online publications, as well as on social media channels or websites, is only permitted with the prior consent of the rights holders. [Find out more](#)

Download PDF: 22.02.2026

ETH-Bibliothek Zürich, E-Periodica, <https://www.e-periodica.ch>

L'ARCHITECTURE SUISSE

REVUE BI-MENSUELLE
D'ARCHITECTURE, D'ART, D'ART
APPLIQUÉ ET DE CONSTRUCTION

Les articles et les planches ne peuvent être reproduits qu'avec l'autorisation de l'éditeur.

LA TRANSFORMATION DU KURHAUS DE « BRESTENBERG » SUR LES BORDS DU LAC DE HALLWYL.

Le château de Brestenberg fut élevé au 17^e siècle par les comtes de Hallwyl pour être utilisé comme maison de plaisance.

Son plan présentait à l'origine la forme d'un rectangle allongé avec une cage d'escalier en tourelle et un joli jardin en terrasses.

L'édifice s'était fort bien maintenu jusqu'au milieu du 19^e siècle. Vers 1840, un médecin

nommé Erismann en fit l'acquisition et y installa le premier établissement hydrothérapique de la Suisse. Cet établissement fut dans la suite passablement fréquenté et tint par la réputation de ses médecins un rang très honorable.

Mais avec le temps et particulièrement dans les dernières années du 19^e siècle,

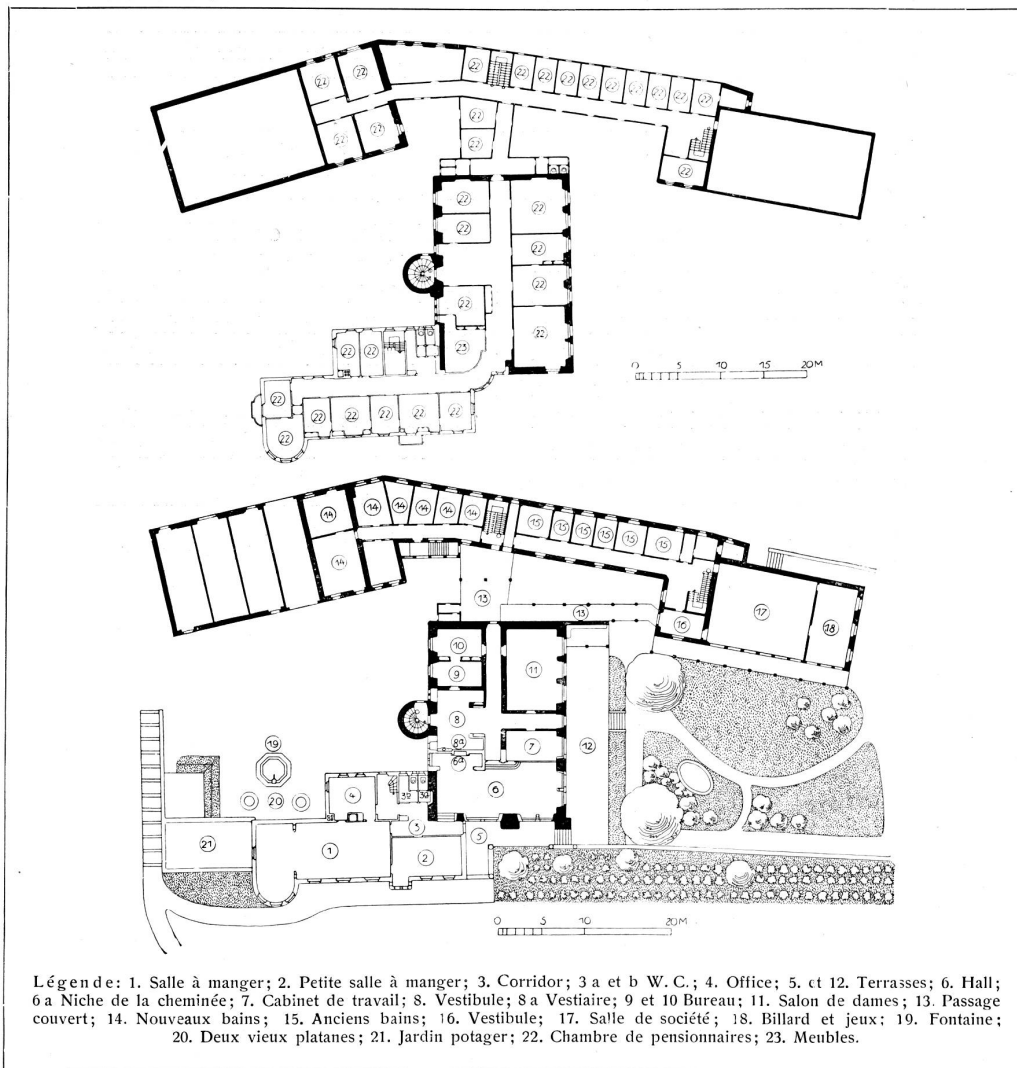


Chambre à manger d'après les dessins de C. Glinz, professeur à Berne.

les exigences de la clientèle des hôtels et sanatorias augmentèrent considérablement; le propriétaire de Brestenberg n'ayant pas suivi le mouvement général vers le progrès, l'établissement commença à péricliter et les hôtes à le désertir de plus en plus.

se décida alors à introduire les améliorations indispensables de façon à chercher à ramener la clientèle qui fuyait.

Il s'agissait de remettre à neuf et d'agrandir le vieil édifice sans lui enlever son aspect pittoresque et charmant.



Plans du rez-de-chaussée et du 1^{er} étage. — Echelle 1 : 800.

Transformation du Kurhaus de « Brestenberg » au bord du lac de Hallwyl. — Architecte: Eugène Probst, Zurich.

En 1908 encore, les pensionnaires ne trouvaient qu'un établissement qui ne répondait plus aux besoins du temps et qui ne satisfaisait personne.

Le propriétaire, secondé par un nouveau directeur et par un jeune médecin intelligent

L'architecte Eugène Probst de Zurich fut chargé de faire des propositions dans ce but et reçut après de sérieuses études de la question, la tâche difficile de mener à bien ce travail. Les illustrations contenues dans le n° 6 de « l'Architecture Suisse » et



Vestibule au 1^{er} étage de l'ancienne maison avec le seul plafond en stuc conservé.

Transformation du Kurhaus de «Brestenberg» au bord du lac de Hallwyl. — Architecte : Eug. Probst, Zurich.

dans le présent numéro nous montrent de quelle manière l'auteur a résolu le problème et on ne peut que féliciter celui-ci du résultat obtenu.

Les locaux d'économie, absolument insuffisants, devaient avant tout être remplacés par des locaux appropriés aux exigences de l'exploitation moderne d'un tel établissement.

Puis on fit une nouvelle salle à manger et on ajouta un certain nombre de chambres de pensionnaires.

La plupart des locaux de la vieille construction durent être remis à neuf de fond en comble; à la place de la cuisine primitive, d'une chambre de domestiques et d'une chambre de ménage, on installa le hall, local indispensable dans tout hôtel moderne. Il fallut abaisser le plancher de 45 cm pour obtenir une hauteur convenable.

Dans ce hall, on plaça une cheminée logée dans une niche et l'on donna à cette

pièce un accès direct depuis la terrasse. Du côté sud-ouest l'architecte éleva une annexe qu'il réussit à harmoniser admirablement avec les parties anciennes, tout en laissant à celles-ci leur caractère de corps principal.

Les beaux platanes qui se trouvaient très près de la vieille maison ne devaient être abattus à aucun prix; ils sont encore à l'heure qu'il est avec les grands acacias et les autres platanes du jardin, le plus bel ornement de Brestenberg.

Au sous-sol de l'annexe, on installa une nouvelle cuisine spacieuse avec les dépendances nécessaires; au-dessus se trouve la salle à manger dont le plancher est à un mètre au-dessous du niveau du rez-de-chaussée de la vieille maison. A l'étage supérieur, on put placer de cette façon les chambres de pensionnaires demandées, au même niveau que les pièces anciennes. Les plans laissent voir clairement quelles

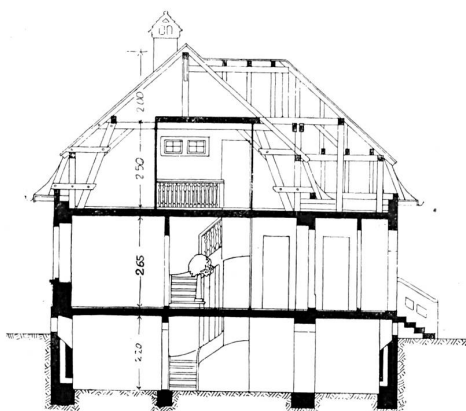


Vue perspective prise du sud-ouest.



Plan du rez-de-chaussée
Echelle 1 : 200.

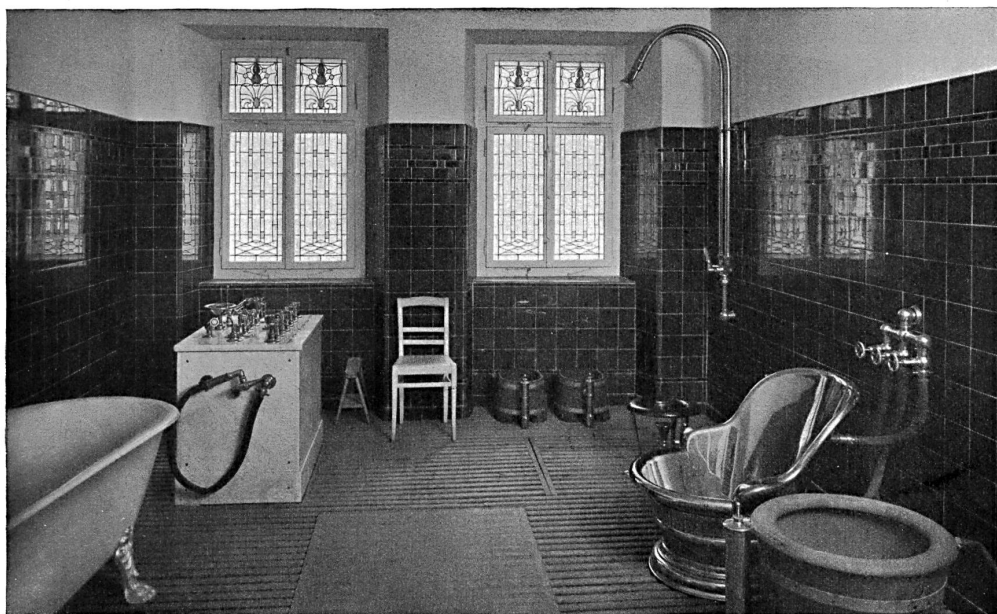
Coupe transversale
Echelle 1 : 300.



Maison de campagne à Glaris. — Plan et coupe.
Architecte Fr. Glor-Knobel, Glaris.

sont les parties neuves. Les travaux commencés en octobre 1911 furent activement menés et grâce à l'hiver peu rigoureux, l'établissement put être rendu à l'exploitation en juin 1912.

L'année précédente, la maison Tiergärtner, Voltz & Wittmer de Baden-Baden avait remplacé les vieilles installations hydrothérapiques démodées par des appareils à la hauteur des nouvelles exigences.



Deux pièces de l'établissement hydrothérapique. Installations de Thiergärtner-Voltz & Wittmer, Baden-Baden.



Transformation du Kurhaus de «Brestenberg» au bord du lac de Hallwyl.
Architecte: Eugène Probst, Zurich.



Salle à manger. Parois en jaune et vert réséda avec médaillons de fleurs en couleurs.
Rideaux en cretonne de couleur. (Les chaises ne sont pas du choix de l'architecte.)



Lustre du hall en fer forgé et laiton.

Transformation du Kurhaus de «Brestenberg» au bord du lac de Hallwyl. Architecte: Eug. Probst, Zurich.



Maison d'école de Buchthalen. Façade nord-est. — Architecte: C. Werner, Schaffhouse.



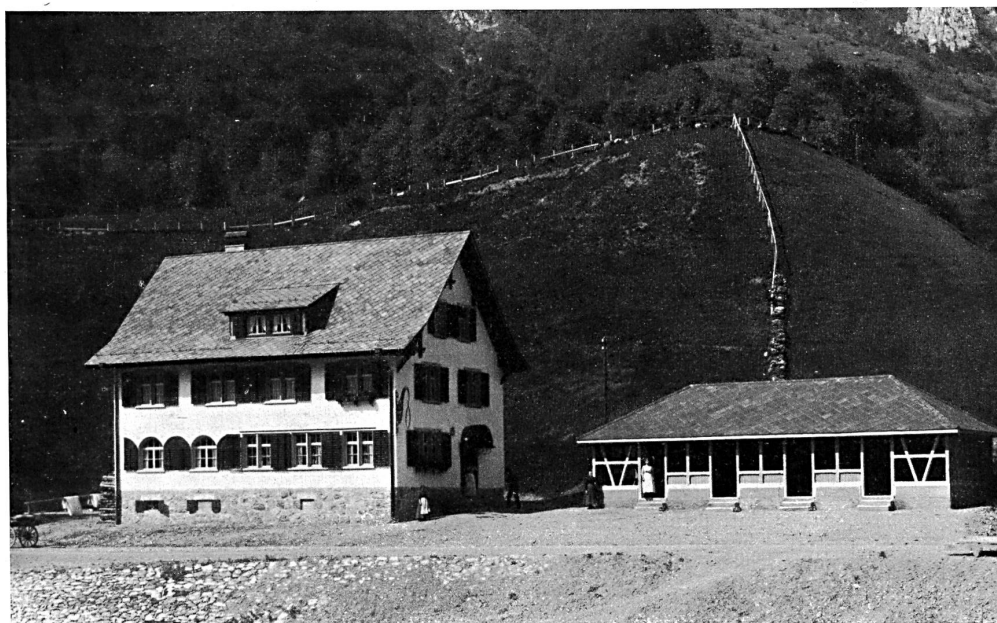
Véranda avec vue dans la salle à manger. Maison Bürgin, Schaffhouse.
Architecte: C. Werner, Schaffhouse.



Jardin de M. Weidmann à Thalwil. — Hoirs Otto Froebel à Zurich.



Fontaine en céramique. — Hoirs Otto Froebel à Zurich.



L'auberge «Rhodannenberg» au bord du lac de Klönthal.
Architecte : Fr. Glor-Knobel, Glaris.