

**Zeitschrift:** L'Architecture suisse : revue bi-mensuelle d'architecture, d'art, d'art appliqué et de construction  
**Herausgeber:** Fédération des architectes suisses  
**Band:** 3 (1914)  
**Heft:** 9

**Artikel:** L'école d'agriculture de Münsingen  
**Autor:** [s.n.]  
**DOI:** <https://doi.org/10.5169/seals-889894>

### **Nutzungsbedingungen**

Die ETH-Bibliothek ist die Anbieterin der digitalisierten Zeitschriften auf E-Periodica. Sie besitzt keine Urheberrechte an den Zeitschriften und ist nicht verantwortlich für deren Inhalte. Die Rechte liegen in der Regel bei den Herausgebern beziehungsweise den externen Rechteinhabern. Das Veröffentlichen von Bildern in Print- und Online-Publikationen sowie auf Social Media-Kanälen oder Webseiten ist nur mit vorheriger Genehmigung der Rechteinhaber erlaubt. [Mehr erfahren](#)

### **Conditions d'utilisation**

L'ETH Library est le fournisseur des revues numérisées. Elle ne détient aucun droit d'auteur sur les revues et n'est pas responsable de leur contenu. En règle générale, les droits sont détenus par les éditeurs ou les détenteurs de droits externes. La reproduction d'images dans des publications imprimées ou en ligne ainsi que sur des canaux de médias sociaux ou des sites web n'est autorisée qu'avec l'accord préalable des détenteurs des droits. [En savoir plus](#)

### **Terms of use**

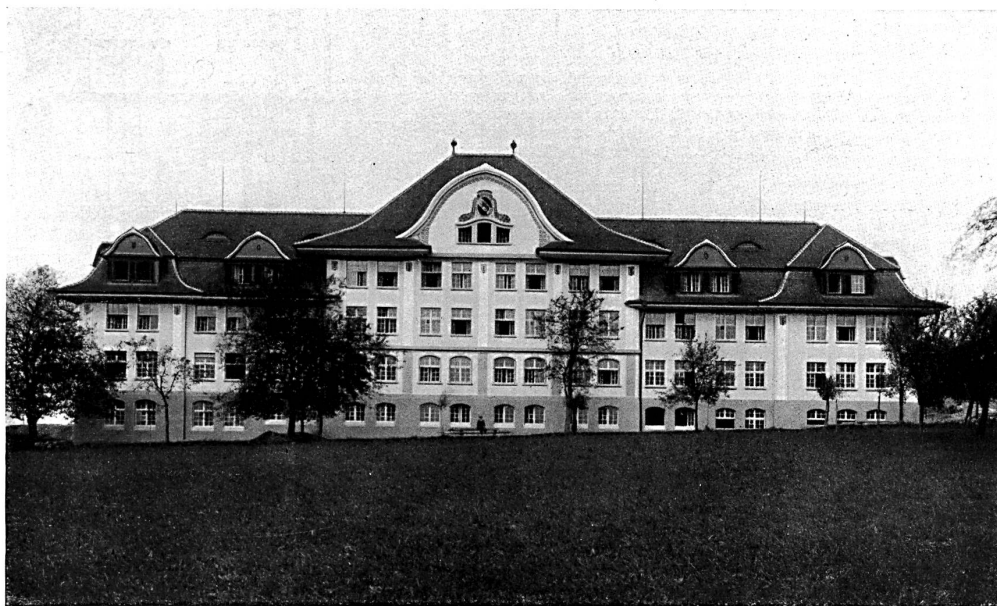
The ETH Library is the provider of the digitised journals. It does not own any copyrights to the journals and is not responsible for their content. The rights usually lie with the publishers or the external rights holders. Publishing images in print and online publications, as well as on social media channels or websites, is only permitted with the prior consent of the rights holders. [Find out more](#)

**Download PDF:** 12.02.2026

**ETH-Bibliothek Zürich, E-Periodica, <https://www.e-periodica.ch>**

# L'ARCHITECTURE SUISSE

REVUE BI-MENSUELLE  
D'ARCHITECTURE, D'ART, D'ART  
APPLIQUÉ ET DE CONSTRUCTION



Façade principale vue du Sud.

## L'ÉCOLE D'AGRICULTURE DE MÜNSINGEN.

L'école d'agriculture d'hiver de Münsingen a été construite, de septembre 1912 à novembre 1913, par les architectes F. et H. Könitzer à Worb, en utilisant partiellement les constructions de l'ancienne propriété de la famille d'Erlach. Cet important établissement se compose d'un bâtiment principal et d'une annexe, reliés entre eux à la hauteur du premier étage par un passage fermé.

Le bâtiment principal contient les locaux d'enseignement et les dortoirs des élèves agriculteurs; au sous-sol se trouvent les salles de physique et de chimie, les laboratoires, la grande salle de démonstrations et de projections, les locaux du chauffage et du charbon, les douches et le séchoir; au rez-de-chaussée nous trouvons les salles d'étude, la salle de collections et les chambres du directeur et des maîtres; au premier

étage et aux combles, les dortoirs, les salles où les élèves vont faire leur toilette et les chambres de surveillants.

L'annexe contient, au sous-sol, la cuisine avec ses dépendances; au rez-de-chaussée, le logement du concierge qui forme à l'intérieur comme à l'extérieur un ensemble bien caractérisé, puis le grand réfectoire avec office; au premier étage sont placées les chambres des jeunes filles, élèves de l'école ménagère. Dans les combles, enfin, se trouvent des chambres pour les employés du sexe féminin.

Le tout offre de la place pour 180 élèves agriculteurs et pour 20 jeunes filles de l'école ménagère ainsi que pour le personnel enseignant et de surveillance.

Les frais de construction, sans l'aménagement des abords ni le mobilier se sont

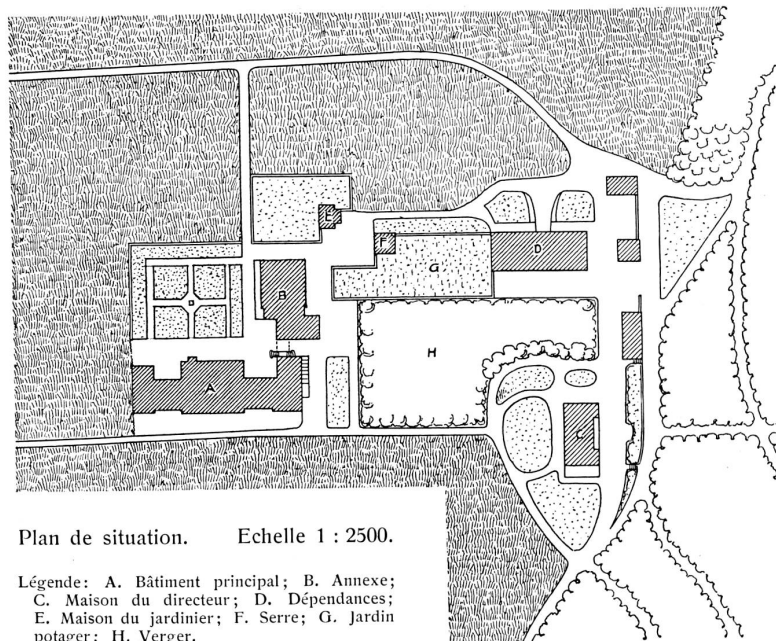
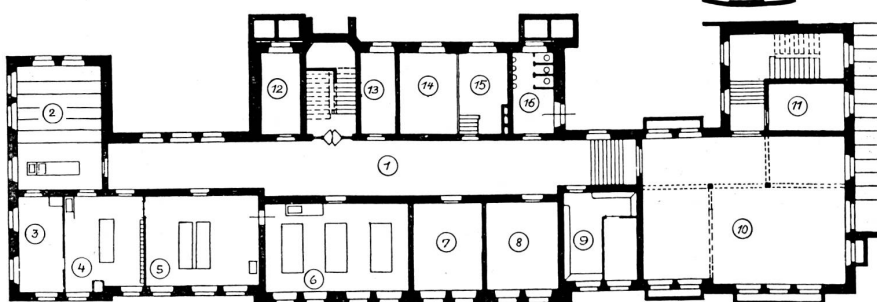
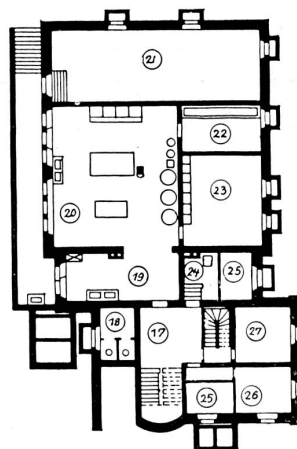
## Ecole d'agriculture de Münsingen.

Architectes: F. et H. Könitzer, Worb.

Plan du sous-sol.

Echelle 1 : 500.

Légende: 1. Corridor; 2. et 3. Salles de physique; 4. Laboratoire du maître; 5. Collections chimiques; 6. Laboratoire des élèves; 7. Collections de matériaux de construction; 8. Séchoir; 9. Douches; 10. Grande salle; 11. Dépendance de la grande salle; 12. Matières dangereuses; 13. Chambre noire; 14. Charbon; 15. Chauffage; 16. et 18. W. C.; 17. Vestibule; 19. Laverie; 20. Cuisine; 21. Grande cave à fruits et à légumes; 22. Cave à lait; 23. Garde-manger; 24. Chauffage; 25. Charbon; 26. Cave; 27. Cave du concierge.



Plan de situation. Echelle 1 : 2500.

Légende: A. Bâtiment principal; B. Annexe; C. Maison du directeur; D. Dépendances; E. Maison du jardinier; F. Serre; G. Jardin potager; H. Verger.



Ecole d'agriculture de Münsingen.  
Architectes : F. et H. Könitzer, Worb.

Au 2<sup>e</sup> plan, maison du directeur. (Ancienne maison d'Erlach transformée.)

élevés à fr. 420000, somme relativement faible pour un édifice si important.

Pour arriver à ce résultat il a fallu employer des matériaux aussi économiques que possible et supprimer tout luxe inutile.

Les auteurs ont été assez heureux pour obtenir par le groupement des masses, par un large avant-toit et une haute toiture en tuiles un effet tout à fait satisfaisant. Les murs sont crépis, les fenêtres peintes en blanc et l'aspect de ces bâtiments malgré la grande simplicité des éléments employés ne manque pas de dignité.

L'intérieur est aussi extrêmement simple.

Les planchers, en béton armé, sont recouverts de linoléum dans les locaux d'habitation et les dortoirs et d'asphalte dans les locaux destinés à l'enseignement. Les parois

sont peintes en clair et ont un soubassement en forte toile de couleur sur une hauteur de 1 m 50.

Seuls la salle de conférences et le réfectoire sont un peu plus luxueusement traités.

Un soin particulier a été apporté au chauffage, à la ventilation et aux installations sanitaires. Le bâtiment principal et les dortoirs de l'annexe ont un chauffage central à eau chaude tandis qu'une chaudière à vapeur à basse pression fournit la vapeur nécessaire aux appareils de la cuisine, aux radiateurs du réfectoire et pourvoit à la préparation de l'eau chaude pour tout l'établissement.

La cuisine, aménagée pour les besoins de l'école ménagère, est en tous points une cuisine modèle.



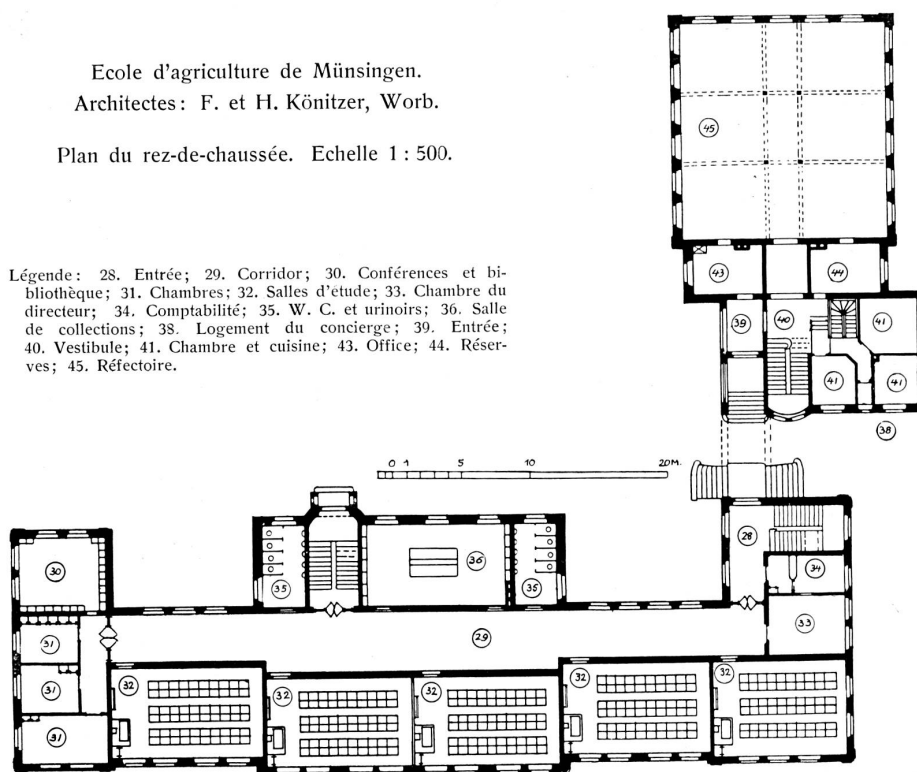


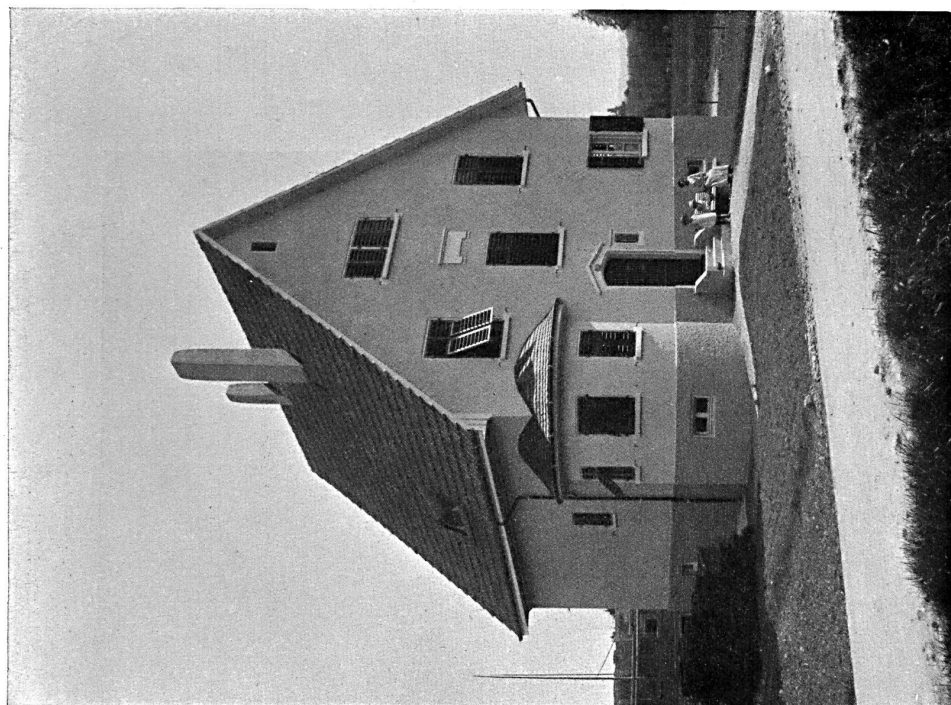
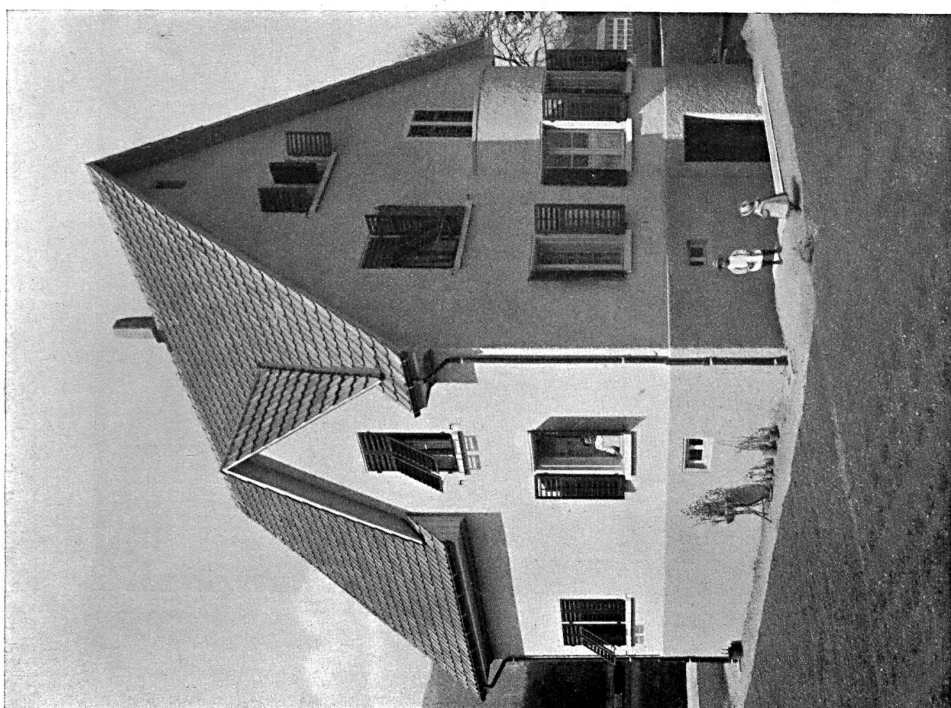
Vue d'ensemble prise du Sud-Est.

Ecole d'agriculture de Münsingen.  
Architectes: F. et H. Könitzer, Worb.

Plan du rez-de-chaussée. Echelle 1 : 500.

Légende: 28. Entrée; 29. Corridor; 30. Conférences et bibliothèque; 31. Chambres; 32. Salles d'étude; 33. Chambre du directeur; 34. Comptabilité; 35. W. C. et urinoirs; 36. Salle de collections; 38. Logement du concierge; 39. Entrée; 40. Vestibule; 41. Chambre et cuisine; 43. Office; 44. Réserves; 45. Réfectoire.





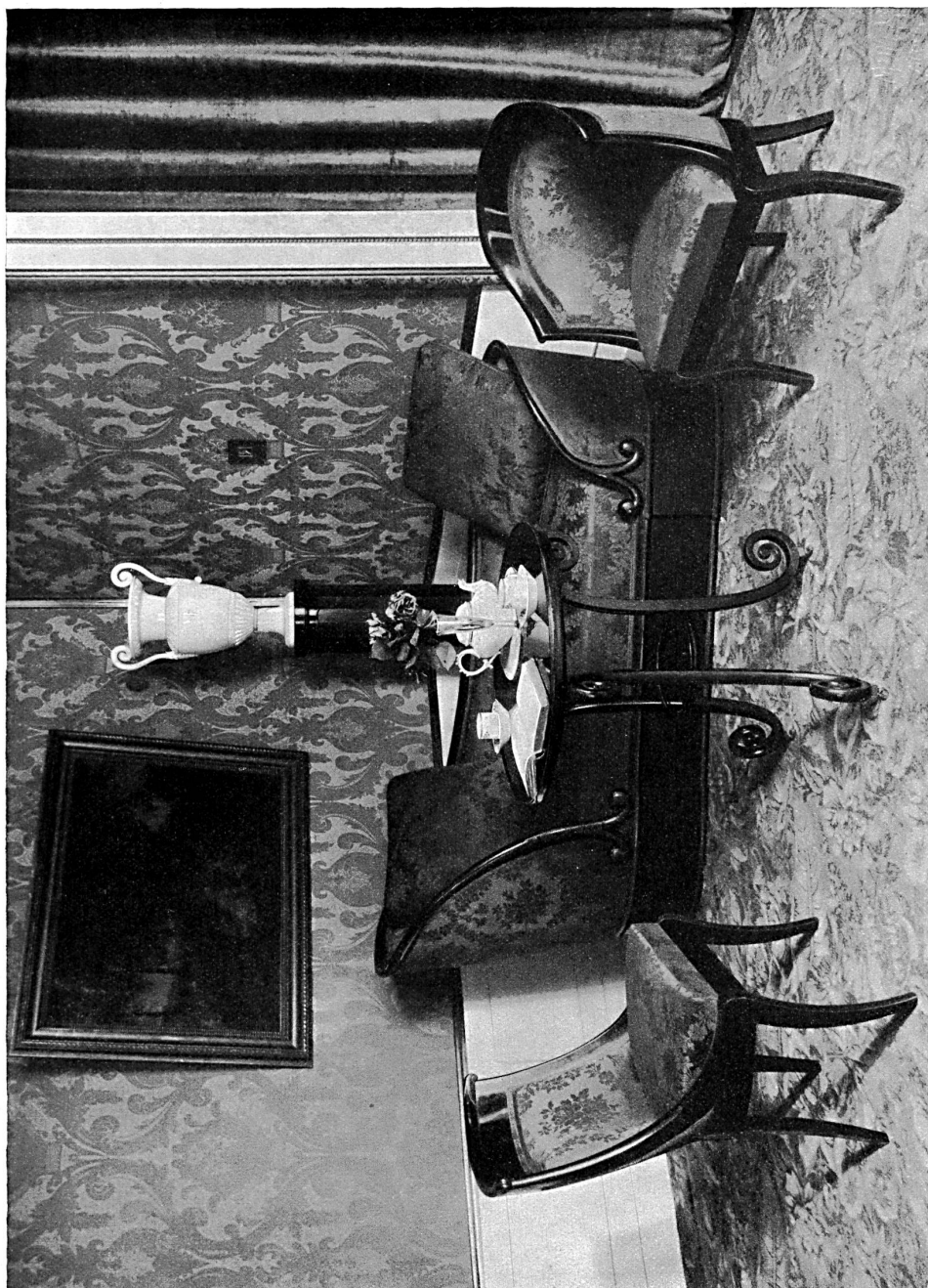
Maison ouvrière pour trois familles à Soleure. Architecte : Paul Bastady, Soleure.  
Prix de revient y compris terrain et honoraires de l'architecte, fr. 23 000.



Salle ronde de l'exposition de la maison J. Keller, fabrique de meubles à Zurich.

Exécutée d'après les dessins de Streiff & Schindler, architectes à Zurich.

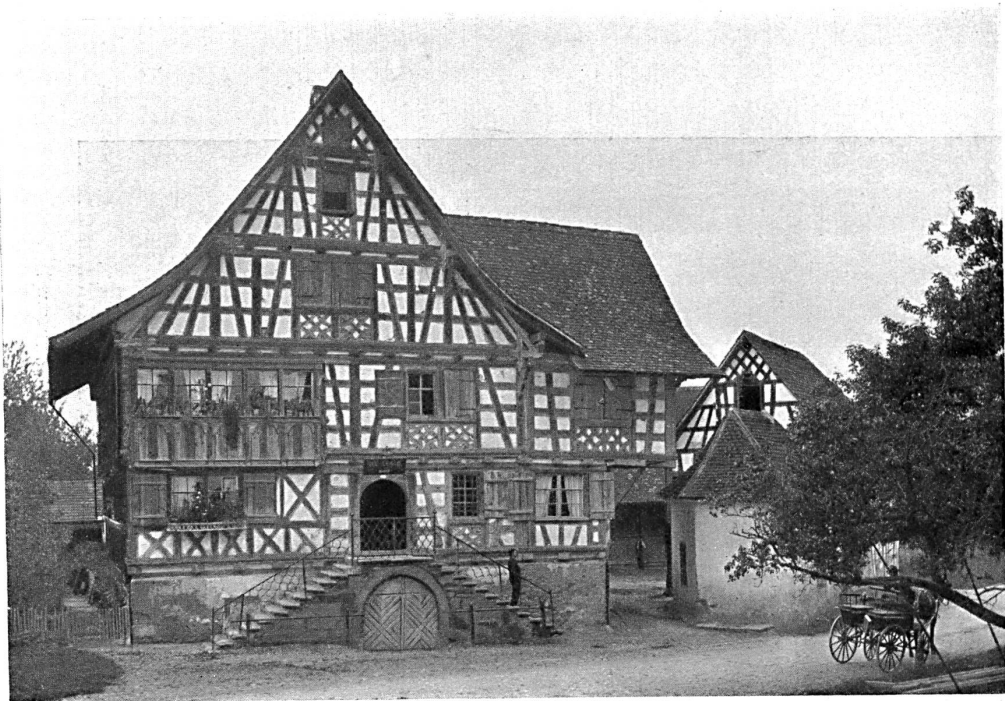
Parois peintes en gris, coupées en haut par une liste en bronze; meubles antiques, polis en noir et tendus en vert.



Meubles empire, laqués en noir, recouverts en damas, provenant du château de Maienberg près Rapperswil.

Propriété de la maison J. Keller, fabrique de meubles à Zurich.





Vieille maison à Stocken entre Arbon et Amriswil.



Vieille maison à Tobel (Thurgovie).



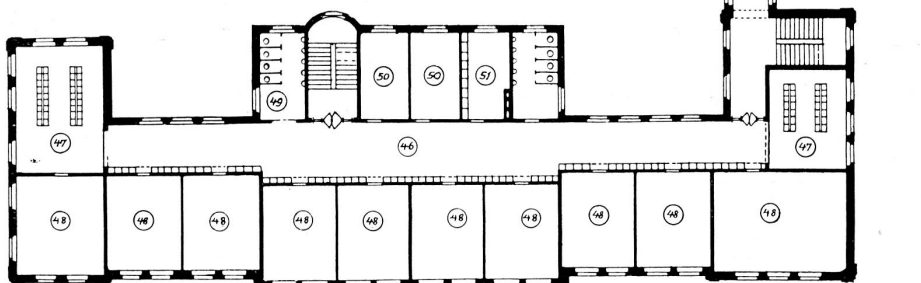
Vue d'ensemble prise du Nord.

Ecole d'agriculture de Münsingen.  
Architectes: F. et H. Könitzer, Worb.

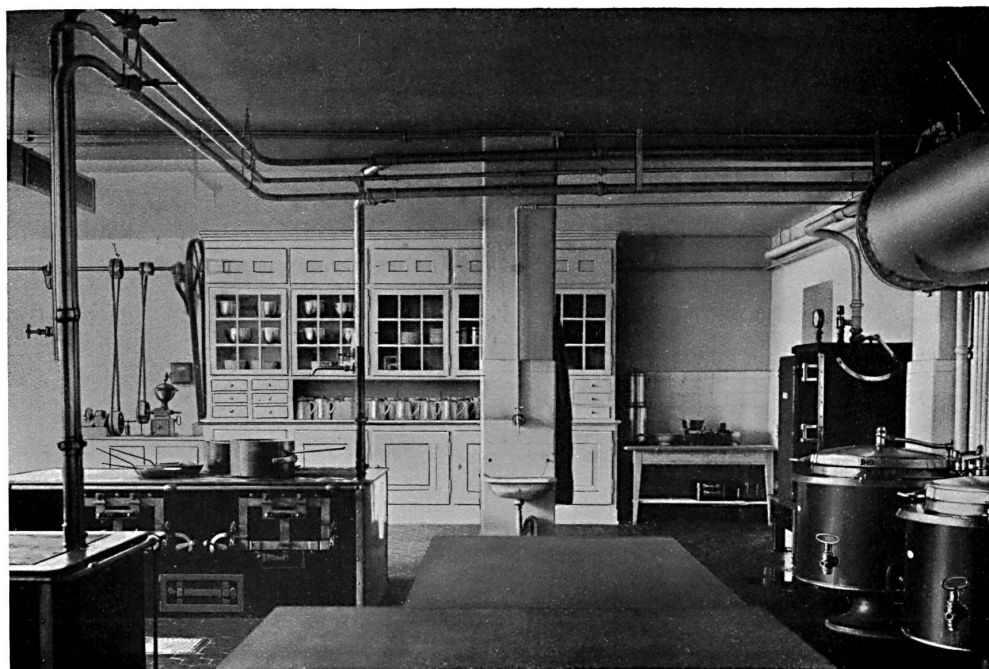
Plan du 1<sup>er</sup> étage.

Echelle 1 : 500.

Légende: 46. Corridor; 47. Toiletttes; 48. Dortoirs; 49. W. C. et urinoirs; 50. Chambres; 51. Réserves (école); 52. Passage; 53. Vestibules; 54. Chambre; 55. Corridor; 56. W. C.; 57. Chambre; 58. Lingerie et repassage; 59. Ecole ménagère; 60. Bains.







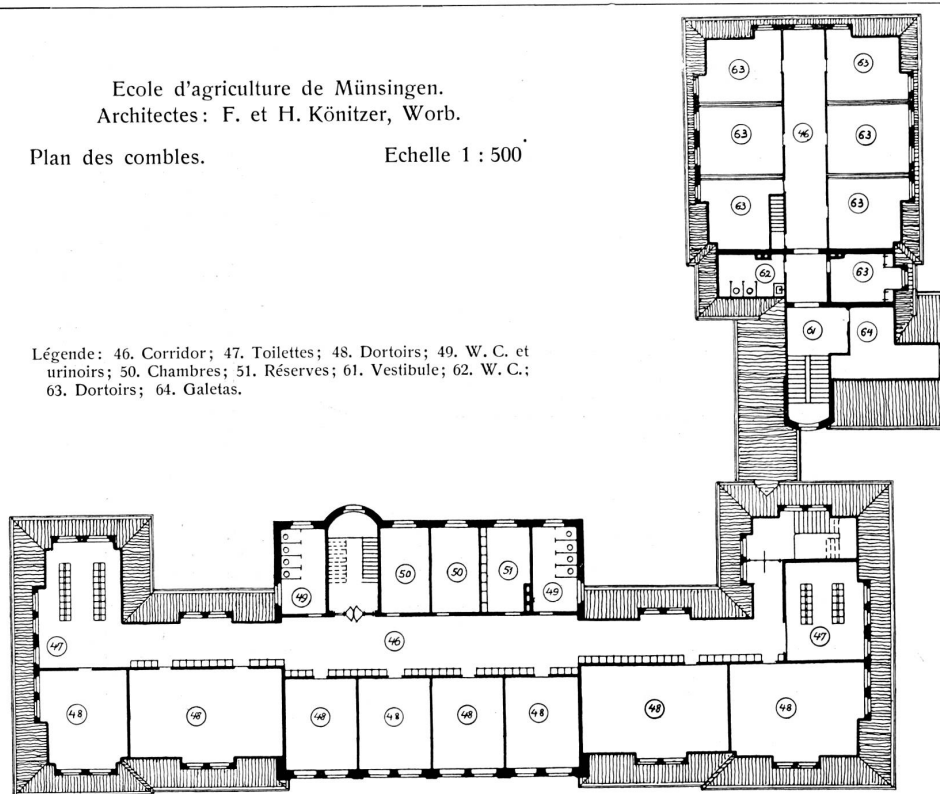
Cuisine. — Installations de la fabrique de chauffages centraux, Berne.

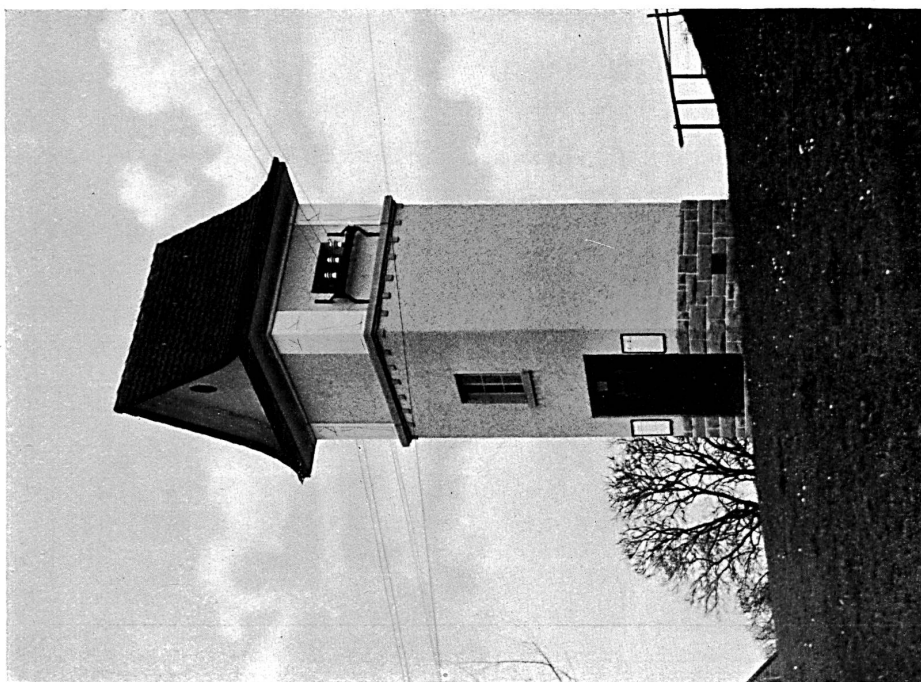
Ecole d'agriculture de Münsingen.  
Architectes : F. et H. Könitzer, Worb.

Plan des combles.

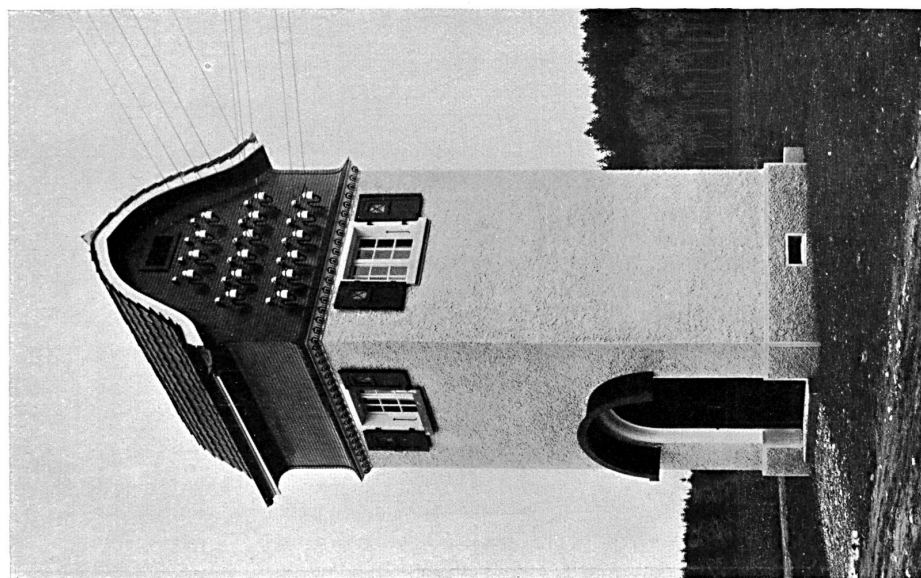
Echelle 1 : 500

Légende : 46. Corridor; 47. Toilettés; 48. Dortoirs; 49. W. C. et urinoirs; 50. Chambres; 51. Réserves; 61. Vestibule; 62. W. C.; 63. Dortoirs; 64. Galetas.





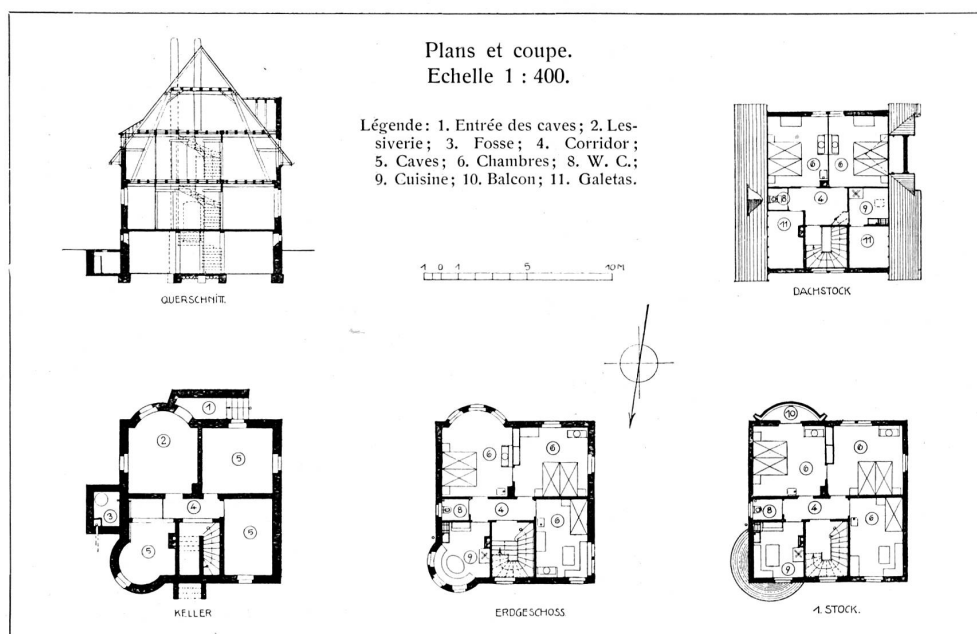
Transformateur près de Meggenhusen (St-Gall).  
Exécuté par le service cantonal des bâtiments.



Transformateur près de l'école d'agriculture de Münsingen.  
F. et H. Kötitzer, architectes, Worb.



Transformateur près de Waldkirch (St-Gall).  
Exécuté par le service cantonal des bâtiments.



Maison ouvrière pour trois familles à Soleure.  
Architecte : Paul Bastady, Soleure.