

Zeitschrift: L'Architecture suisse : revue bi-mensuelle d'architecture, d'art, d'art appliqué et de construction
Herausgeber: Fédération des architectes suisses
Band: 3 (1914)
Heft: 8

Artikel: L'école de Rifferswil sur l'Albis (canton de Zurich)
Autor: [s.n.]
DOI: <https://doi.org/10.5169/seals-889892>

Nutzungsbedingungen

Die ETH-Bibliothek ist die Anbieterin der digitalisierten Zeitschriften auf E-Periodica. Sie besitzt keine Urheberrechte an den Zeitschriften und ist nicht verantwortlich für deren Inhalte. Die Rechte liegen in der Regel bei den Herausgebern beziehungsweise den externen Rechteinhabern. Das Veröffentlichen von Bildern in Print- und Online-Publikationen sowie auf Social Media-Kanälen oder Webseiten ist nur mit vorheriger Genehmigung der Rechteinhaber erlaubt. [Mehr erfahren](#)

Conditions d'utilisation

L'ETH Library est le fournisseur des revues numérisées. Elle ne détient aucun droit d'auteur sur les revues et n'est pas responsable de leur contenu. En règle générale, les droits sont détenus par les éditeurs ou les détenteurs de droits externes. La reproduction d'images dans des publications imprimées ou en ligne ainsi que sur des canaux de médias sociaux ou des sites web n'est autorisée qu'avec l'accord préalable des détenteurs des droits. [En savoir plus](#)

Terms of use

The ETH Library is the provider of the digitised journals. It does not own any copyrights to the journals and is not responsible for their content. The rights usually lie with the publishers or the external rights holders. Publishing images in print and online publications, as well as on social media channels or websites, is only permitted with the prior consent of the rights holders. [Find out more](#)

Download PDF: 20.02.2026

ETH-Bibliothek Zürich, E-Periodica, <https://www.e-periodica.ch>

L'ARCHITECTURE SUISSE

REVUE BI-MENSUELLE
D'ARCHITECTURE, D'ART, D'ART
APPLIQUÉ ET DE CONSTRUCTION



Vitrail dans la salle des chevaliers de la Habsbourg.

L'ÉCOLE DE RIFFERSWIL SUR L'ALBIS (CANTON DE ZURICH).

Les efforts de l'esthétique moderne, consistant à donner extérieurement à un édifice l'apparence qui convient à sa destination, tout en l'adaptant au milieu où il est placé, ont déjà exercé une heureuse influence sur la construction en général et en particulier sur l'exécution des nouvelles maisons d'école de campagne.

Il s'est trouvé des architectes qui, tout en donnant aux circonstances particulières, au

programme et aux traditions locales de la construction, aux matériaux et aux moyens industriels et artistiques à disposition toute l'attention qu'ils méritaient, ont construit de véritables écoles de village ne manquant pas de cachet et répondant aux goûts et aux besoins de la population à qui elles sont destinées.

L'école de Rifferswil sur l'Albis, élevée d'après les plans de l'architecte F. B. Frisch

de Zurich, est pour cela un exemple particulièrement concluant.

Cet édifice, encadré de beaux arbres fruitiers est situé entre Unter- et Ober-Rifferswil sur l'un des flancs d'une riante petite vallée. L'architecte a accusé deux accès et les a

en pierre de taille gris-bleu, volets verts, boiserie des fenêtres et de l'avant-toit en rouge. A l'intérieur, un sous-sol spacieux et bien éclairé contient les remises des pompes, du corbillard et de la voiture communale pour le transport des mala-



L'école de Rifferswil (canton de Zurich). Vue perspective. Architecte: F. B. Frisch, Zurich.

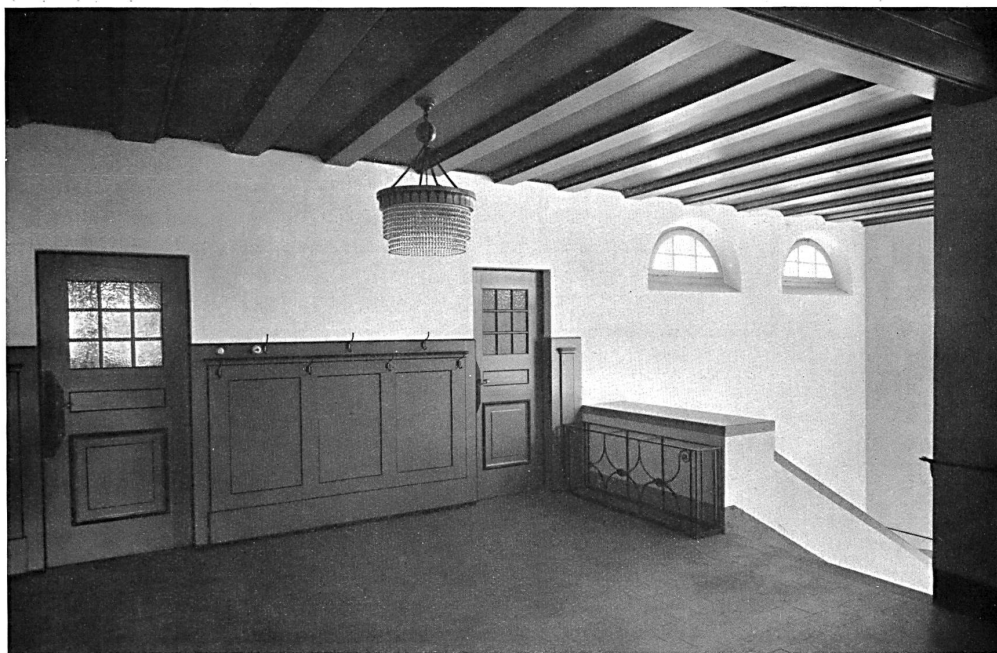
réunis par la galerie ouverte que nous montre la perspective ci-dessus, prise du côté sud.

Sur la façade nord-ouest, la tour où l'on suspend les tuyaux des pompes, se découpe sur la large toiture en tuiles du corps de bâtiment principal et vient ajouter à la silhouette générale sa note pittoresque.

Les teintes des façades donnent à l'ensemble un aspect de fraîcheur; crépissage jaune très clair faisant ressortir les parties

des; une salle de bains pour les élèves, la buanderie et les caves pour le logement de l'instituteur, les locaux pour le chauffage central et le charbon, enfin deux cellules pour détenus.

Au rez-de-chaussée et au 1^{er} étage se trouvent, comme l'indiquent les plans, trois classes, une salle de collections et le logement de l'instituteur. Le coût du bâtiment s'est élevé sans l'ameublement à fr. 86,000. Du même auteur, nous reproduisons en-



Le hall supérieur de l'école de Rifferswil.

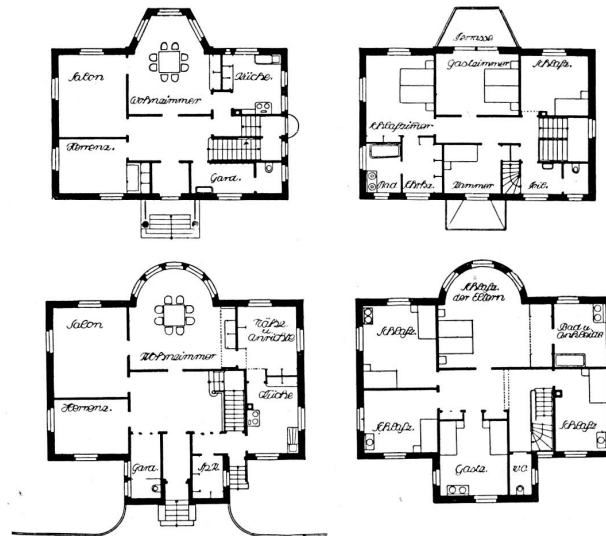


L'école de Rifferswil (canton de Zurich). Le hall inférieur.
Architecte: F. B. Frisch, Zurich.

core les plans et vues perspectives de deux villas en construction à Schlieren près Zurich. Ces maisons auxquelles l'architecte a donné

Ces bâtiments font preuve du talent de l'architecte et de son goût excellent dans la construction extérieure des maisons. Aussi

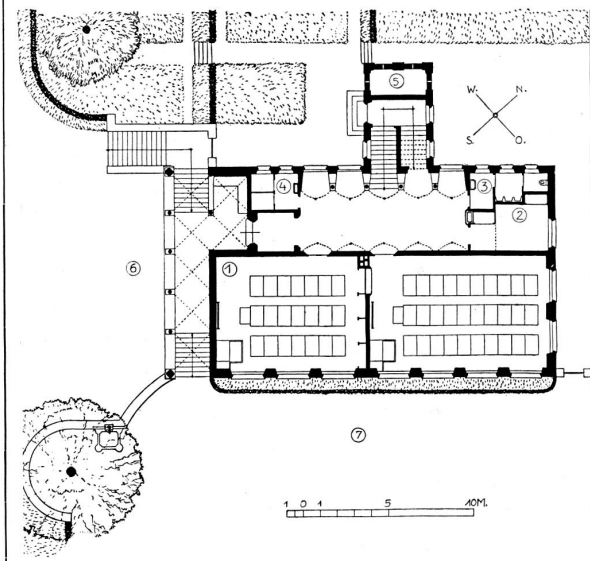
Deux villas
à Schlieren
près Zurich.



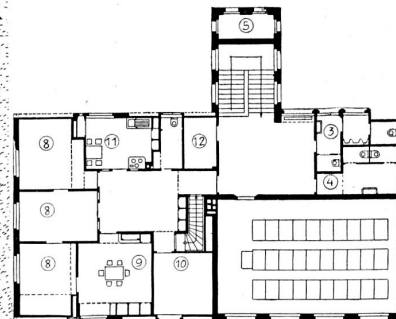
Plans du
rez-de-chaussée
et du 1^{er} étage.

Architecte :
F. B. Frisch
Zurich.

Echelle
des plans
1 : 400.



L'école de Rifferswil (canton de Zurich).



Plans du rez-de-chaussée et du 1^{er} étage.
Echelle 1 : 400.

Légende: 1. Salle de travaux manuels; 2. Salle des maîtres; 3. W. C. pour garçons; 4. W. C. pour filles; 5. Tour pour suspendre les tuyaux des pompes; 6. et 7. Plans d'exercices et de jeux; 8.—11. Logement du maître; 9. Chambre de ménage; 10. Chambre; 11. Cuisine; 12. Débarras.

le caractère des bonnes maisons bourgeoises, se dresseront côte à côte sur un terrain légèrement élevé. Elles ont été étudiées d'après un programme exactement déterminé par le propriétaire.

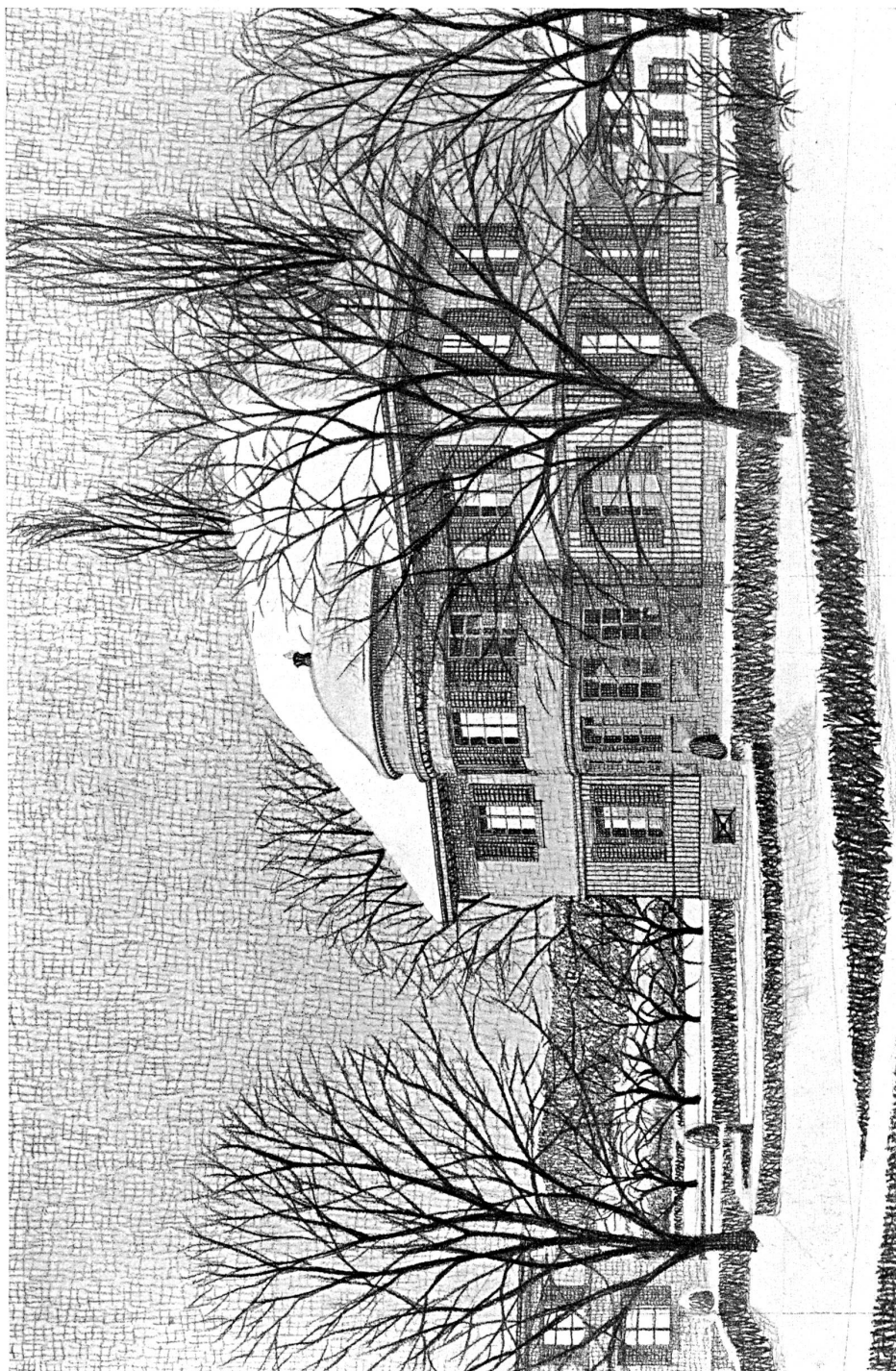
l'installation pratique de l'intérieur doit être louée. Malgré la place restreinte dont disposait l'architecte, il a su arranger des chambres répondant à tous désirs. Simples, pratiques et pourtant jolies!



L'école de Rifferswil (canton de Zurich). — Vue de l'ouest.
Architecte: F. B. Frisch, Zurich.



Villa à Schlieren près Zurich. — Architecte F. B. Frisch, Zurich.
D'après un dessin à la plume de l'architecte.



Villa à Schlieren près Zurich. — Architecte : F. B. Frisch, Zurich.
D'après un dessin à la plume de l'architecte.