

**Zeitschrift:** L'Architecture suisse : revue bi-mensuelle d'architecture, d'art, d'art appliqué et de construction  
**Herausgeber:** Fédération des architectes suisses  
**Band:** 3 (1914)  
**Heft:** 6

**Artikel:** Maisons d'habitation dans le Toggenbourg  
**Autor:** [s.n.]  
**DOI:** <https://doi.org/10.5169/seals-889889>

### **Nutzungsbedingungen**

Die ETH-Bibliothek ist die Anbieterin der digitalisierten Zeitschriften auf E-Periodica. Sie besitzt keine Urheberrechte an den Zeitschriften und ist nicht verantwortlich für deren Inhalte. Die Rechte liegen in der Regel bei den Herausgebern beziehungsweise den externen Rechteinhabern. Das Veröffentlichen von Bildern in Print- und Online-Publikationen sowie auf Social Media-Kanälen oder Webseiten ist nur mit vorheriger Genehmigung der Rechteinhaber erlaubt. [Mehr erfahren](#)

### **Conditions d'utilisation**

L'ETH Library est le fournisseur des revues numérisées. Elle ne détient aucun droit d'auteur sur les revues et n'est pas responsable de leur contenu. En règle générale, les droits sont détenus par les éditeurs ou les détenteurs de droits externes. La reproduction d'images dans des publications imprimées ou en ligne ainsi que sur des canaux de médias sociaux ou des sites web n'est autorisée qu'avec l'accord préalable des détenteurs des droits. [En savoir plus](#)

### **Terms of use**

The ETH Library is the provider of the digitised journals. It does not own any copyrights to the journals and is not responsible for their content. The rights usually lie with the publishers or the external rights holders. Publishing images in print and online publications, as well as on social media channels or websites, is only permitted with the prior consent of the rights holders. [Find out more](#)

**Download PDF:** 23.02.2026

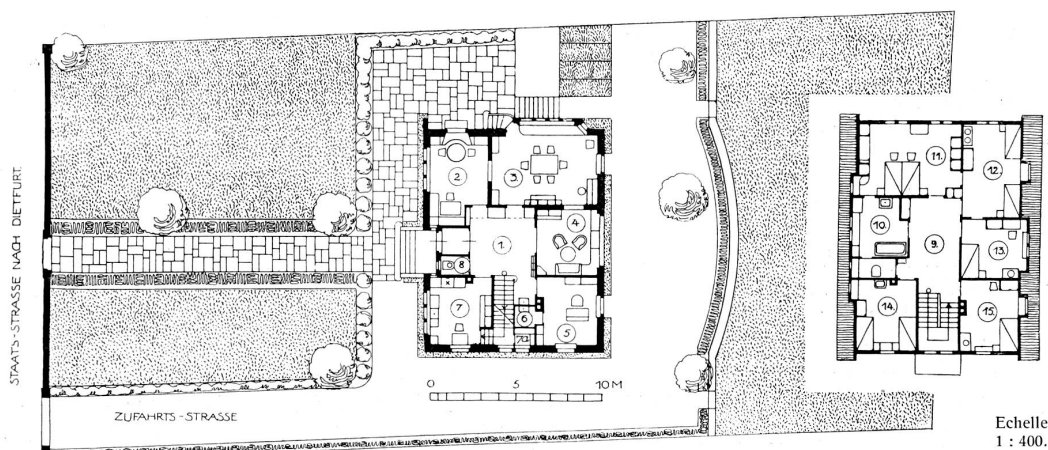
**ETH-Bibliothek Zürich, E-Periodica, <https://www.e-periodica.ch>**

# L'ARCHITECTURE SUISSE

REVUE BI-MENSUELLE  
D'ARCHITECTURE, D'ART, D'ART  
APPLIQUÉ ET DE CONSTRUCTION



La façade de la maison d'habitation.



Légende: 1. Vestibule; 2. Chambre des enfants; 3. Salle à manger; 4. Loggia; 5. Chambre de ménage; 6. Chambre noire; 7. Cuisine; 7a. Garde-manger; 8. W. C.; 9. Corridor; 10. Bains; 11. Chambre à coucher des parents; 12. et 13. Chambres des enfants; 14. et 15. Chambres à donner.

Maison d'habitation de M. Stoffel-Saurer à Lichtensteig. — Plans.  
Architectes: Höllmüller et Hanny, St-Gall.



Maison de M. Stoffel-Saurer à Lichtensteig. — Vue perspective.  
Architectes : Höllmüller et Hänni, St-Gall.

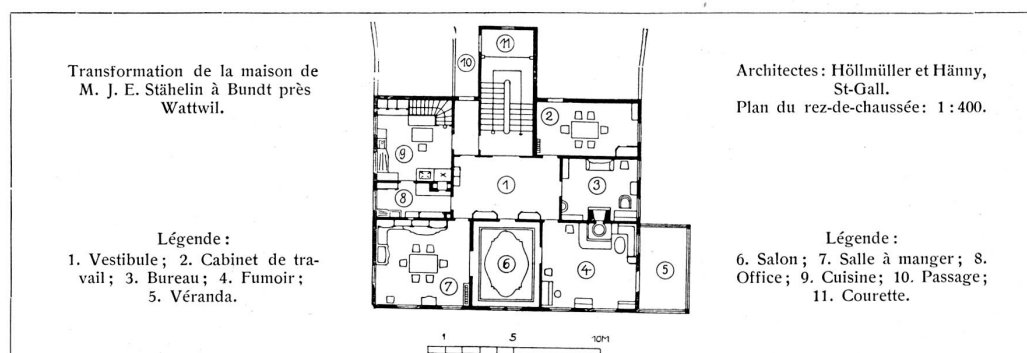
## MAISONS D'HABITATION DANS LE TOGGENBOURG.

Le style architectural particulier au Toggenbourg influe aussi les constructions modernes.

Nous donnons ici quelques exemples de maisons d'habitation construites ou trans-

de l'architecture du pays avec les exigences du confort moderne.

C'est une belle tâche pour nos architectes de conserver le style traditionnel.



formées l'année dernière, dans le Toggenbourg, par les architectes Höllmüller et Hänni, de St-Gall.

Mieux qu'une description, ces clichés montrent de quelle manière heureuse les architectes ont su concilier les vieilles formes

La maison de M. Stoffel-Saurer à Lichtensteig comme la maison transformée de M. Stähelin à Bundt et la maison plus simple du Dr Heberlein à Wattwil possèdent toutes trois ce caractère et sont une heureuse solution du problème posé aux auteurs.



Vestibule : Boiserie en noyer foncé ; parois et plafond en blanc.



Salle à manger en cerisier. — Fermentes et lustrerie en laiton patiné.

Transformation de la maison de M. J. E. Stähelin à Bundt près de Wattwil. — Architectes : Höllmüller et Hänni, St-Gall.

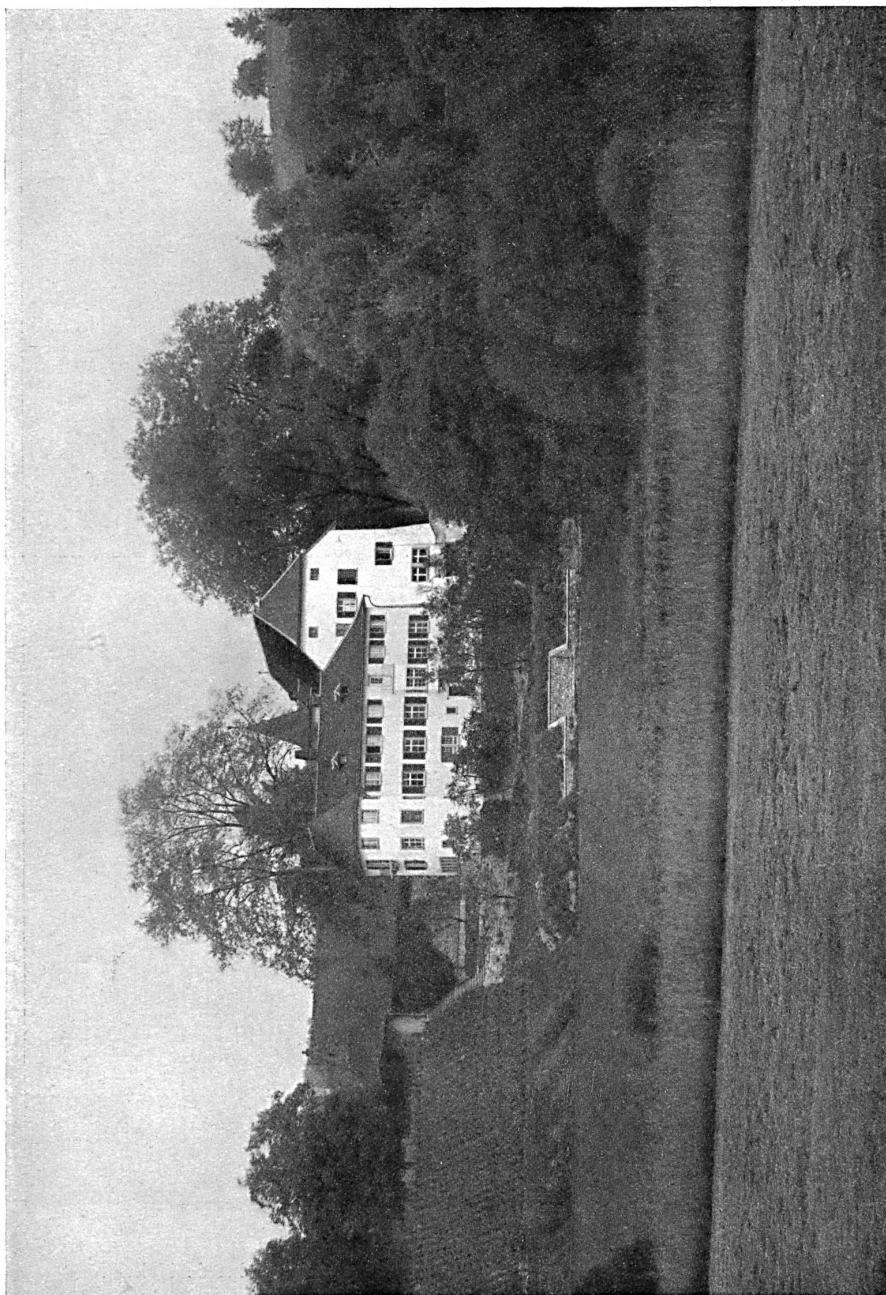




Fumoir. Tenture gobelin, verte, poêle en catelles, vert foncé. Boiserie en chêne.



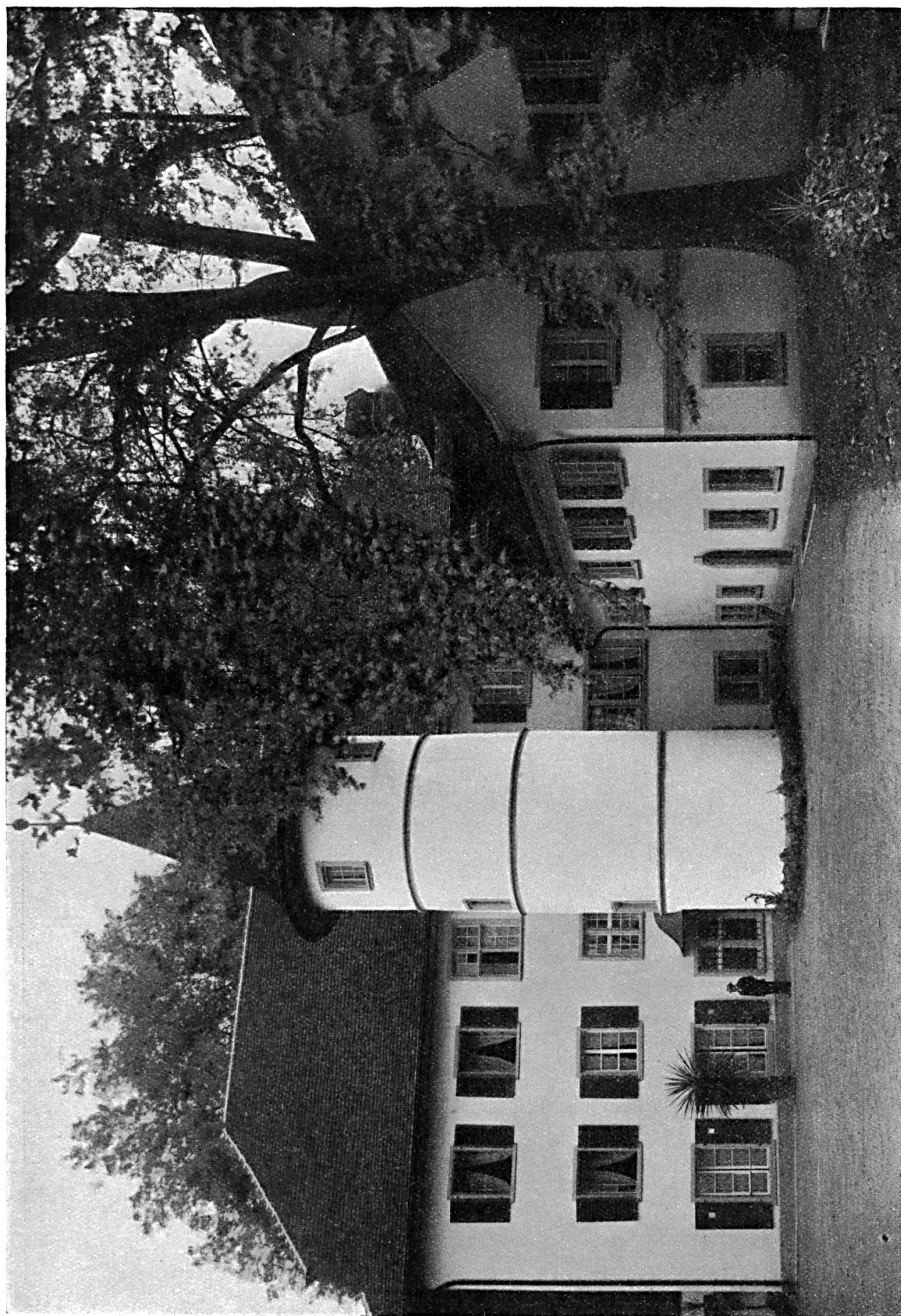
Salle à manger en cerisier. Fermentes et lustrerie en laiton patiné.  
Maison de M. J. E. Stähelin à Bundt près de Wattwil. — Architectes: Höllmüller et Hänny, St-Gall.



Façade ouest.  
Transformation de l'établissement de « Brestenberg », au bord du lac de Hallwil.  
Architecte: Eugène Probst, Zurich.

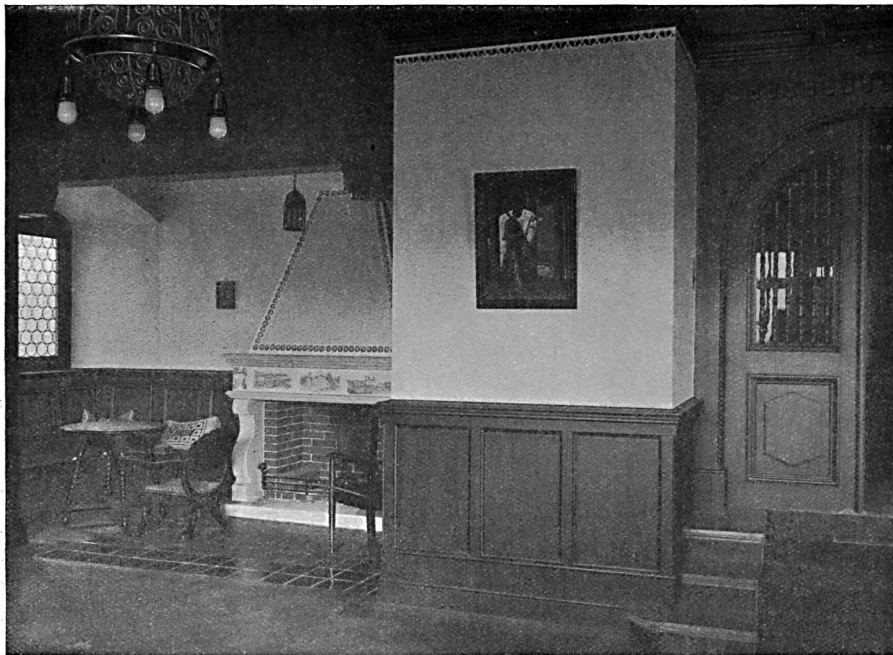


Vue perspective d'après une aquarelle de l'architecte.  
Transformation de l'établissement de « Brestenberg », au bord du lac de Hallwil.  
Architecte: Eugène Probst, Zurich.



Façade nord et entrée principale.  
Transformation de l'établissement de « Brestenberg », au bord du lac de Hallwil.  
Architecte: Eugène Probst, Zurich.





Cheminée dans le hall.

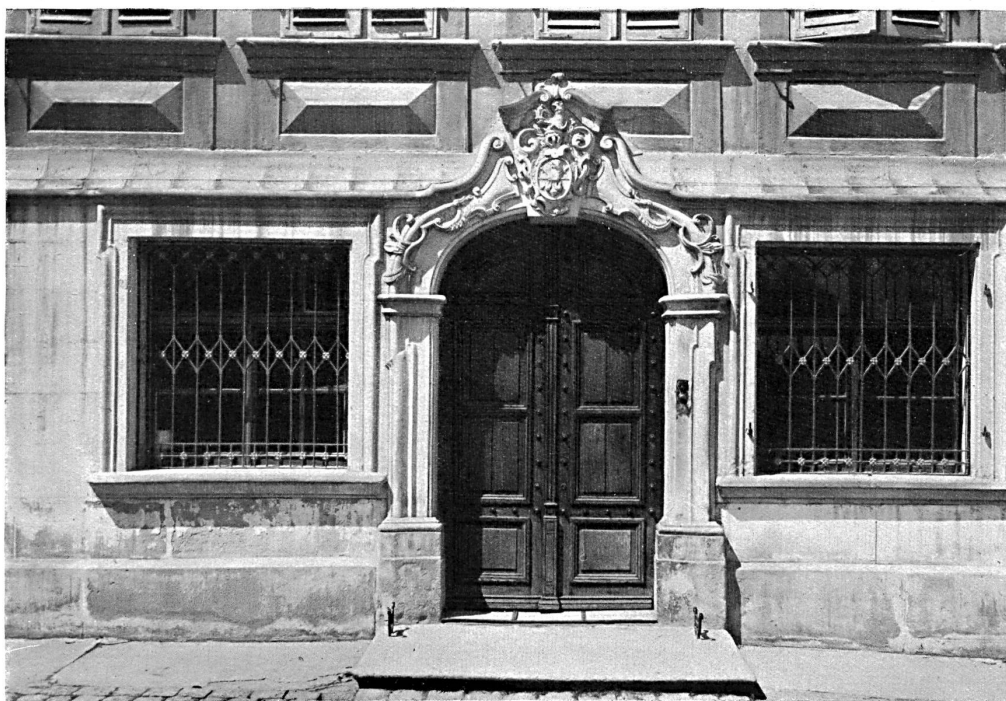


Vue du hall (sur l'emplacement primitif de la cuisine). — Boiseries en brun.  
Transformation de l'établissement de « Brestenberg », au bord du lac de Hallwil.  
Architecte: Eugène Probst, Zurich.

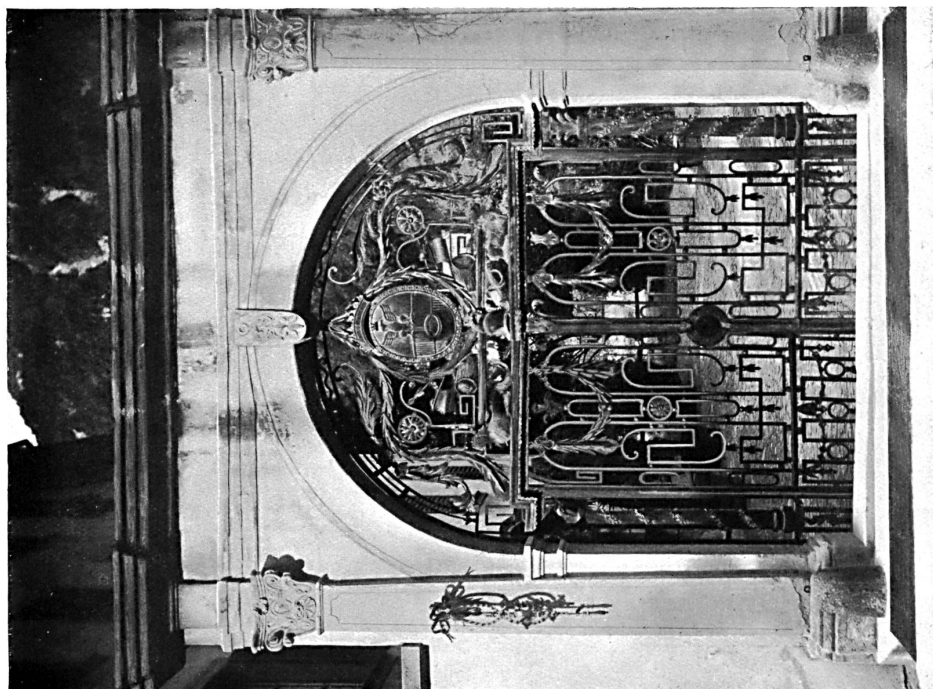




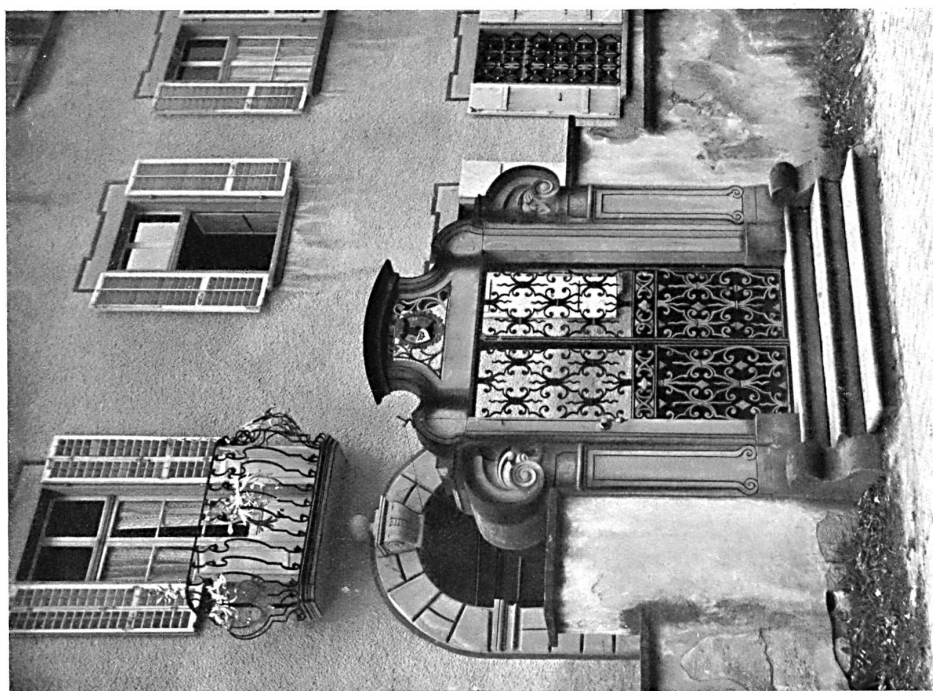
Transformation de la maison « zur Wanne » appartenant au Dr G. Heberlein à Wattwil.  
Chambre de ménage. — Architectes: Höllmüller et Hännly, St-Gall.



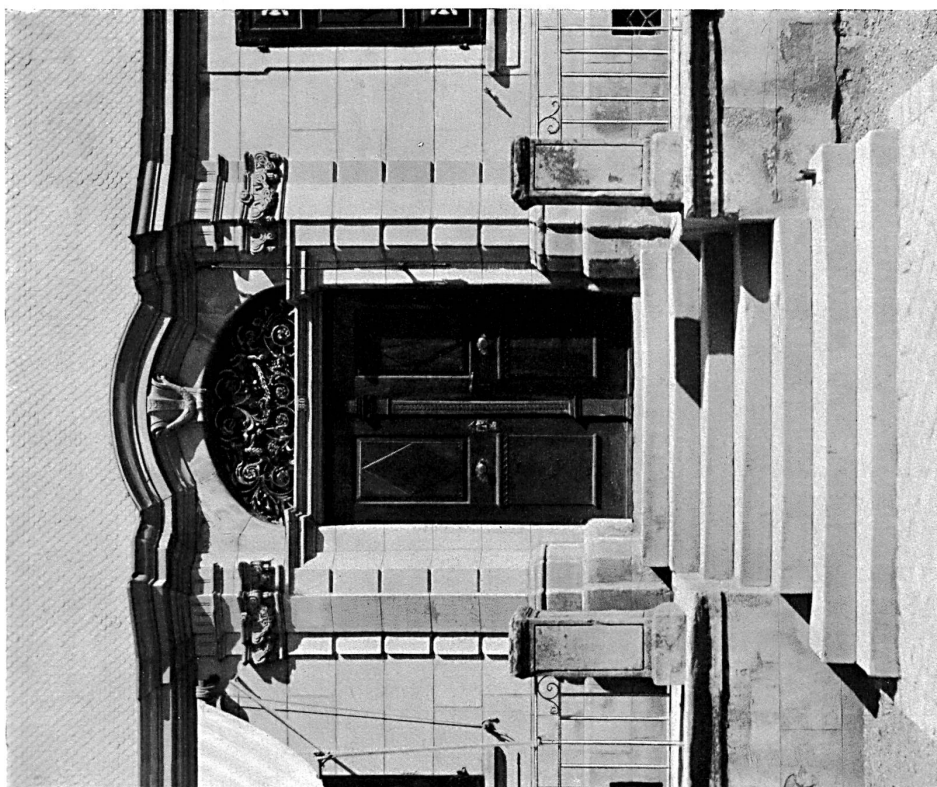
Porte d'une maison à Speicher (canton d'Appenzell Rhodes-ext.).  
Tiré de: « Heimatschutz im Appenzell ».



Portail en fer forgé de la cour de la maison Crivelli  
à la Rue des Ministres à Altdorf.



Portail du jardin de l'ancienne maison du Dr Alban Müller  
à la Rue des Ministres à Altdorf.



Porte de l'auberge « zum Schächli » à Wald (Appenzell Rh.-ext.)

Tiré de: « Heimatschutz im Appenzell ».



Porte de la maison Brenner à Gais (Appenzell Rh.-ext.)





Ferne à Roggwil (canton de Thurgovie).



Ferne à Stocken entre Arbon et Amriswil (canton de Thurgovie).

Tiré de : «Heimatschutz im Thurgau».