

Zeitschrift: L'Architecture suisse : revue bi-mensuelle d'architecture, d'art, d'art appliqué et de construction
Herausgeber: Fédération des architectes suisses
Band: 3 (1914)
Heft: 5

Artikel: L'architecte Zurichois Otto Zollinger
Autor: [s.n.]
DOI: <https://doi.org/10.5169/seals-889888>

Nutzungsbedingungen

Die ETH-Bibliothek ist die Anbieterin der digitalisierten Zeitschriften auf E-Periodica. Sie besitzt keine Urheberrechte an den Zeitschriften und ist nicht verantwortlich für deren Inhalte. Die Rechte liegen in der Regel bei den Herausgebern beziehungsweise den externen Rechteinhabern. Das Veröffentlichen von Bildern in Print- und Online-Publikationen sowie auf Social Media-Kanälen oder Webseiten ist nur mit vorheriger Genehmigung der Rechteinhaber erlaubt. [Mehr erfahren](#)

Conditions d'utilisation

L'ETH Library est le fournisseur des revues numérisées. Elle ne détient aucun droit d'auteur sur les revues et n'est pas responsable de leur contenu. En règle générale, les droits sont détenus par les éditeurs ou les détenteurs de droits externes. La reproduction d'images dans des publications imprimées ou en ligne ainsi que sur des canaux de médias sociaux ou des sites web n'est autorisée qu'avec l'accord préalable des détenteurs des droits. [En savoir plus](#)

Terms of use

The ETH Library is the provider of the digitised journals. It does not own any copyrights to the journals and is not responsible for their content. The rights usually lie with the publishers or the external rights holders. Publishing images in print and online publications, as well as on social media channels or websites, is only permitted with the prior consent of the rights holders. [Find out more](#)

Download PDF: 22.02.2026

ETH-Bibliothek Zürich, E-Periodica, <https://www.e-periodica.ch>

L'ARCHITECTURE SUISSE

REVUE BI-MENSUELLE
D'ARCHITECTURE, D'ART, D'ART
APPLIQUÉ ET DE CONSTRUCTION

Les articles et les planches ne peuvent être reproduits qu'avec l'autorisation de l'éditeur.

L'ARCHITECTE ZURICHOIS OTTO ZOLLINGER.

L'œuvre d'Otto Zollinger dont nous voulons aujourd'hui entretenir nos lecteurs, frappe surtout par sa diversité tout en gardant un caractère d'unité indéniable.

Zollinger est un créateur et il ne se complaît pas dans une répétition indéfinie de ce qu'il a une fois trouvé, même s'il en est pleinement satisfait.

Au contraire, ce qu'il a pu faire hier, il ne veut pas le refaire aujourd'hui. Ses créations sont toujours nouvelles, non parce

qu'il ne possède pas de style, mais parce qu'il est doué d'une imagination féconde et d'une vie ardente. Pour lui, l'architecture est la vie intérieure traduite dans le temps et l'espace.

L'artiste ne peut pas vraiment posséder de style, dans le sens communément employé de ce mot. C'est justement le propre de l'homme de talent d'adapter son individualité aux choses du monde extérieur et de les faire bénéficier de la variété et de la richesse de ses idées tandis que l'homme



Nos architectes suisses à l'étranger.

Le château de Hülchrath, près de Düsseldorf. — Vue de la cour du château.

Architecte: Otto Zollinger, Zurich.



Projet de maison d'habitation à la Goldauerstrasse à Zurich (Pastel).
Architecte : Otto Zollinger, Zurich.

de science soumet le monde à des lois invariables et intangibles. L'artiste donne au monde davantage qu'il n'en reçoit.

Il crée de nouvelles matières et comme chaque matière apporte avec elle d'autres formes, chaque artiste doit disposer de nouvelles formes de style. C'est le cas de Zollinger, et son sérieux effort artistique lui fait honneur.

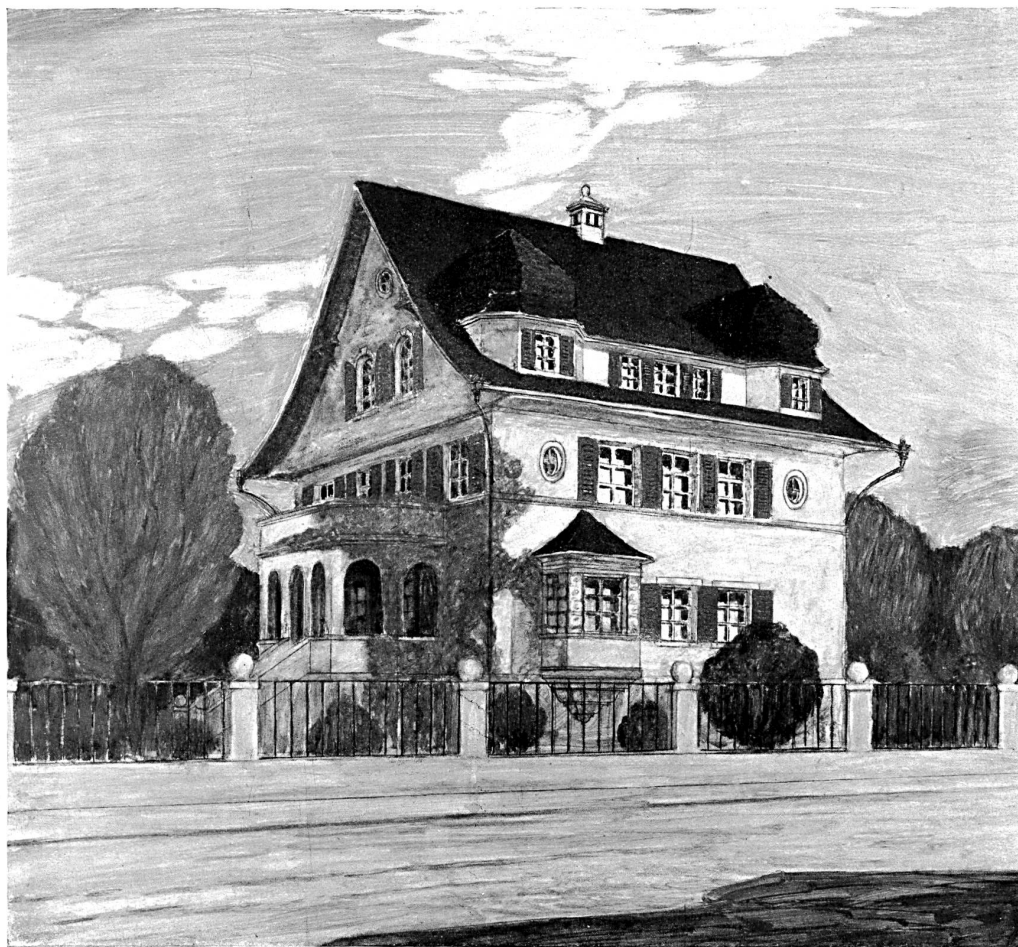
De dessinateur qu'il était, Zollinger devint architecte comme sans le savoir, sans préméditation. Jeune homme encore il alla à Rome et son séjour dans cette ville fit sans doute sur son esprit une profonde impression.

Le concours pour l'érection du monument national suisse auquel il prit part à l'âge de

vingt-deux ans à peine, fut pour lui l'occasion de se distinguer et il y révéla un sens très vif de l'art monumental.

Devenu indépendant, il se consacre à la reconstruction du château de Hülchrath (Allemagne). Là le jeune architecte prouva que son talent était autre chose qu'un assemblage plus ou moins complet de choses apprises.

Ne se fiant qu'à son instinct d'artiste, il tire de quelques ruines l'ensemble imposant que nous plaçons sous les yeux de nos lecteurs. Non seulement, il se montre un intelligent « maître de l'œuvre », mais il dessine lui-même tous les détails de la reconstruction : peintures de portes, grilles de fenêtres, lanternes et autres ornements.



Projet de maison d'habitation à la Scheideggstrasse à Zurich (Détrempe).
Architecte: Otto Zollinger, Zurich.

La force de Zollinger réside dans ce sens du monumental. Il devrait pouvoir s'y adonner sans restriction et ignorer que le mètre carré de terrain coûte cent francs par exemple, et qu'on épargne dix mille francs, si un projet nécessite cent mètres carrés de moins qu'un autre.

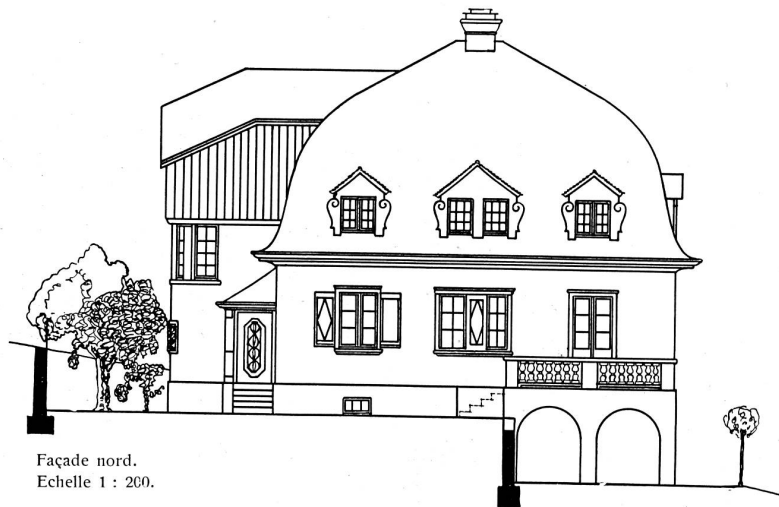
On remarque souvent aux maisons d'habitation construites par Zollinger, que l'auteur a été forcé de sacrifier quelque grande idée; le monumental est vaincu, anéanti par la nécessité de restreindre, mais se manifeste encore par quelque vestige que l'artiste cherche à conserver.

Dans le projet de construction des terrains de Waid à Zurich, la place principale est un

monument auquel vient s'adjoindre un groupe de maisons. Qu'on s'imagine un instant la fontaine enlevée, pour se rendre compte de la poésie que celle-ci donne à l'ensemble.

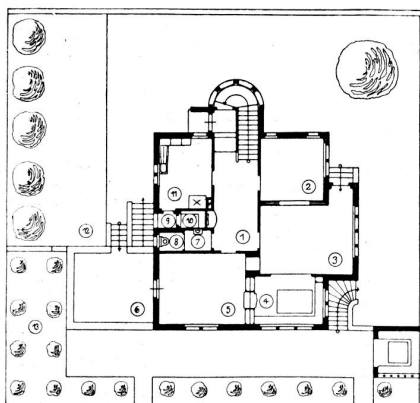
La maison de la Scheideggstrasse trahit l'aspiration de l'architecte aux grandes dimensions; la loggia à gauche paraît presque avoir trop d'importance, mais le tout a un caractère confortable qui frappera tout observateur sérieux.

Malgré l'individualité que révèlent toutes les constructions de Zollinger, elles ont entre elles un rapport bien défini, celui d'être adaptées au milieu où il les place. Il veut que comme l'arbre, chaque maison fasse partie du paysage.



Plan du
rez-de-chaussée.
Echelle 1 : 400.

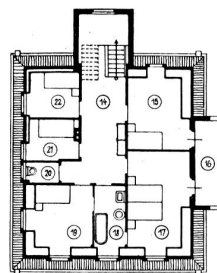
Légende:
1. Hall; 2. Salon;
3. Salle à manger;
4. Véranda; 5. Cab-
inet de travail; 6. Ter-
rasse; 7. Toilette;
8. W. C.; 9. Service;
10. Garde-manger;
11. Cuisine; 12. Jar-
din potager; 13. Jar-
din d'agrément.



1 0 1 2 3 4 5 10

Plan des combles.
Echelle 1 : 400.

Légende:
14. Hall; 15. Cham-
bre du fils; 16. Ga-
lerie; 17. Chambre
des parents;
18. Bains; 19. Cham-
bre de la jeune fille;
20. W. C.; 21. et 22.
Chambres à coucher.



Maison d'habitation du Prof. Dr Wreschner à Zurich, Goldauerstrasse.
Architecte: Otto Zollinger, Zurich.



Maison d'habitation du Prof. Dr Wreschner à Zurich, Goldauerstrasse. — Plans et façades page 92.



Maison d'habitation de Monsieur Diebold à Zurich, Goldauerstrasse.
Architecte: Otto Zollinger, Zurich.



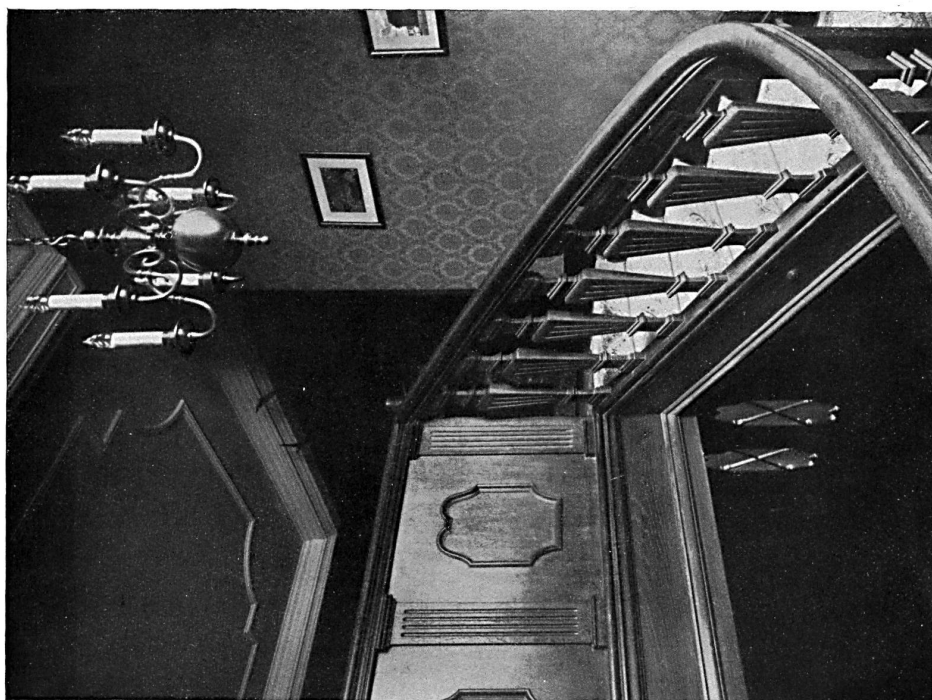
Siège et lavabo sous l'escalier du hall (chêne).

Transformation de la maison de M. Mørsdorff-Scherrer à Zurich, Freiestrasse.

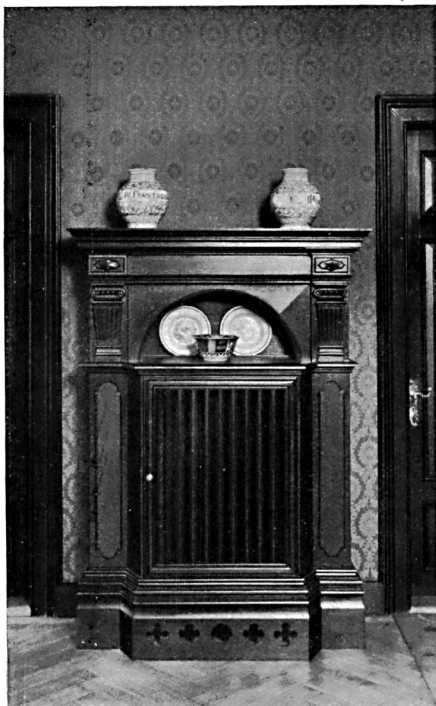
Architecte: Otto Zollinger, Zurich.



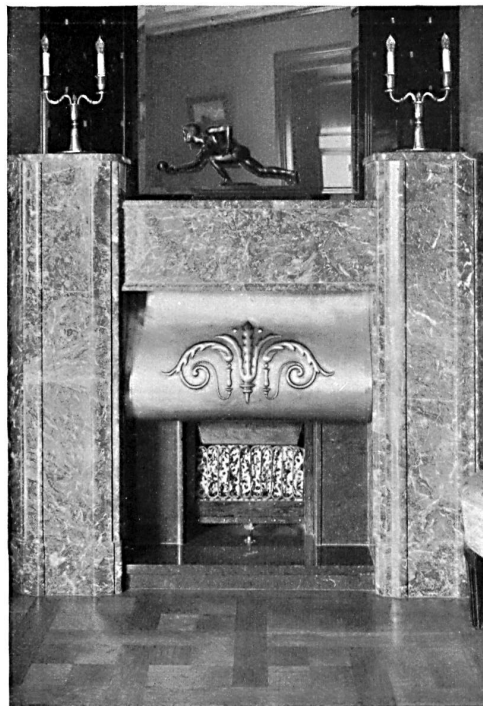
Cheminée de la salle à manger (chêne).



Entrée et partie de l'escalier du hall (chêne).
Transformation de la maison de M. Moersdorff-Scherrer à Zurich.
Architecte: Otto Zollinger, Zurich.



Revêtement de radiateur dans le hall (chêne).

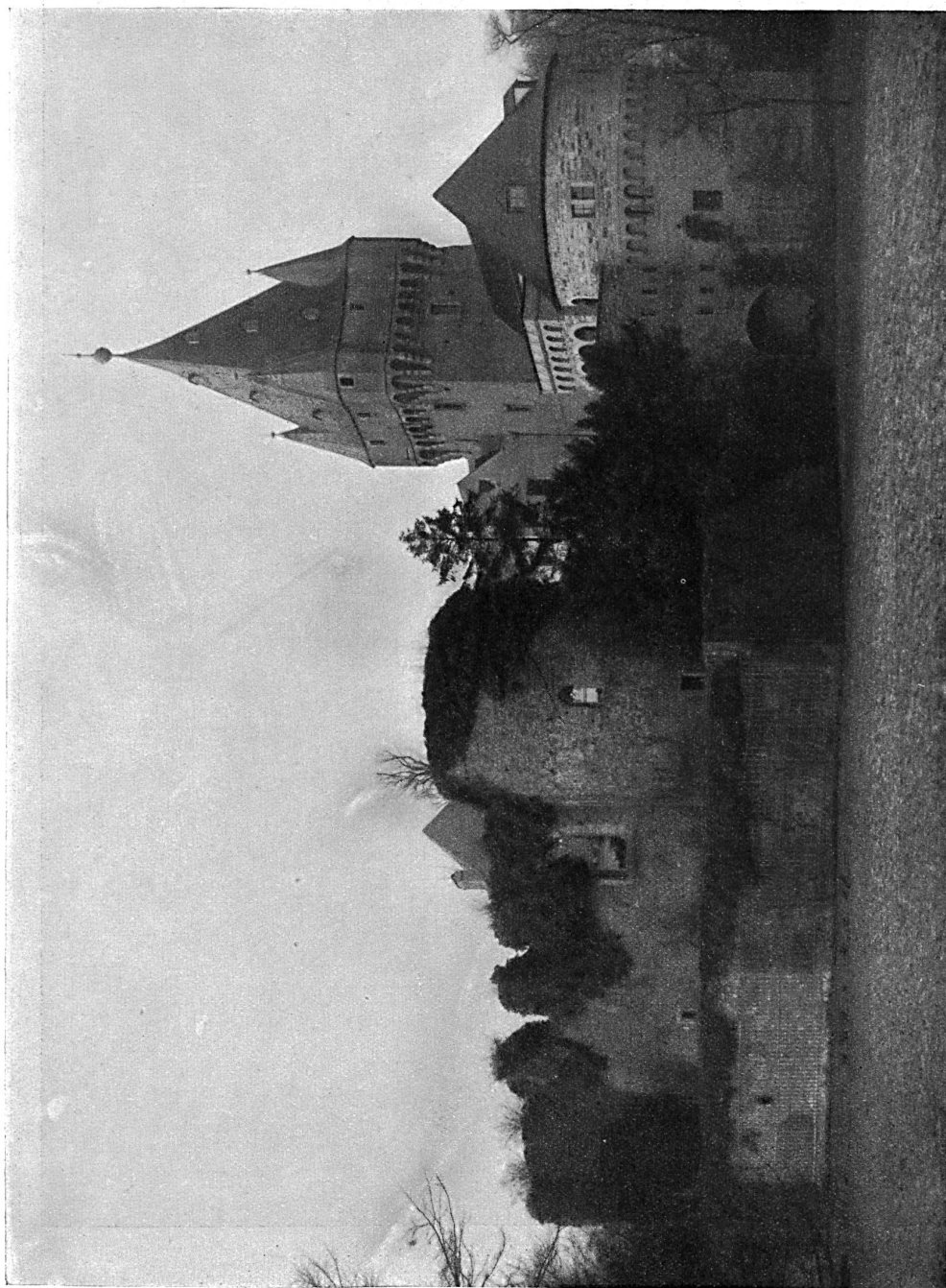


Cheminée du salon. Métal repoussé.

Transformation de la maison de M. Mörsdorff-Scherrer à Zurich, Freiestrasse.



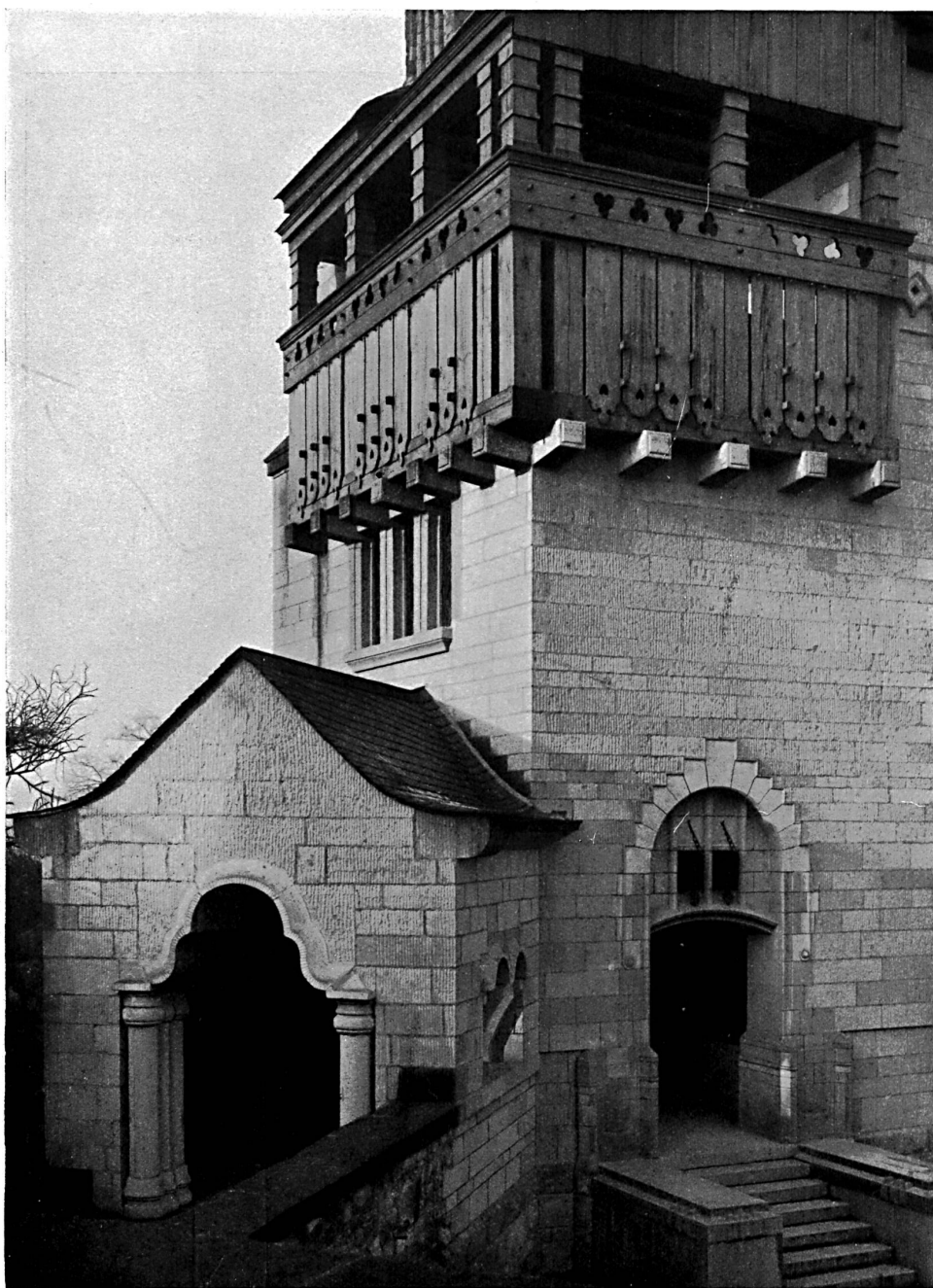
Cabinet de travail (sapin teinté en bleu-vert).
Maison d'habitation de M. Wydler-Esslinger à Kilchberg.
Architecte: Otto Zollinger, Zurich.



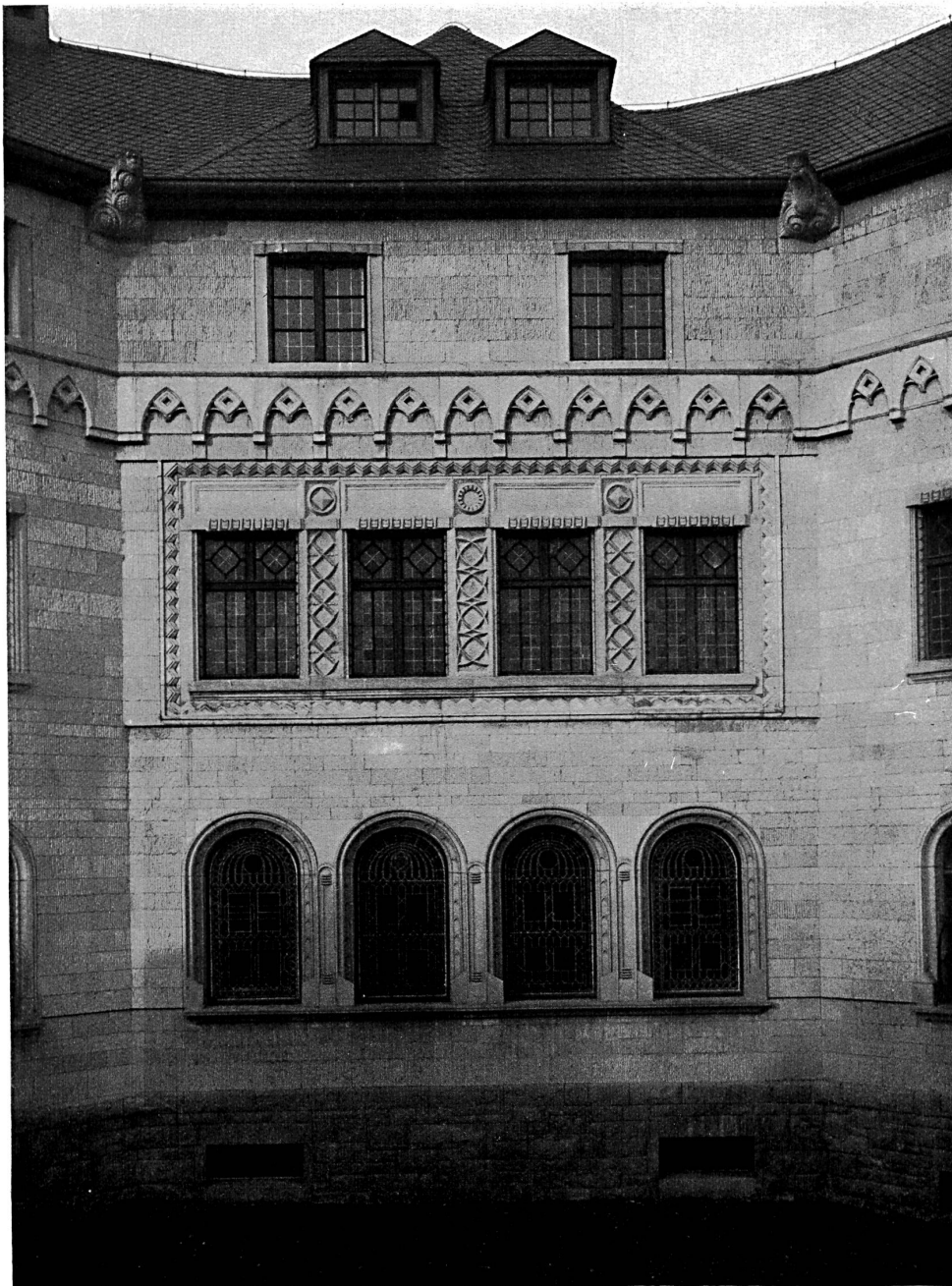
Le château de Hiltchirath, appartenant au baron von Bennigsen. — Vue générale prise du parc.
Architecte: Otto Zollinger, Zurich.



Transformation de la maison de M. Moersdorf-Scherrer à Zurich. — Vue du Hall.
:: Architecte: Otto Zollinger, Zurich. ::



Partie de façade sur la cour du château avec entrée principale.
Le château de Hülchrath, appartenant au baron von Bennigsen.
Architecte: Otto Zollinger, Zurich.



Partie de façade sur la cour du château. (Tuf et grès.)
Le château de Hülchrath, appartenant au baron von Bennigsen.
Architecte: Otto Zollinger, Zurich.



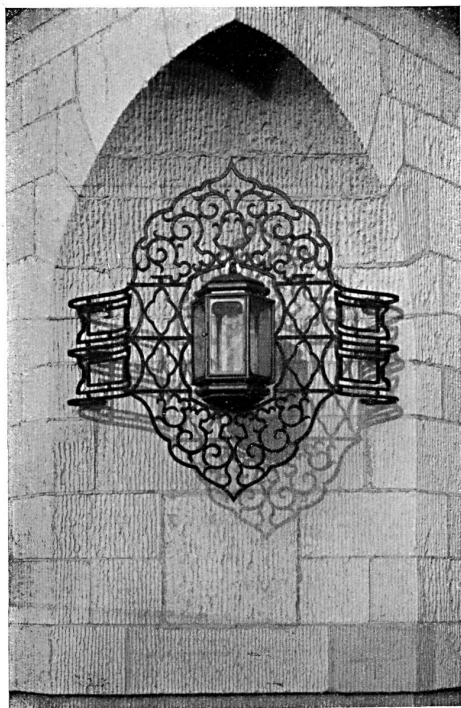
La tour des sorcières.

Le château de Hülchrath, appartenant au baron von Bennigsen.

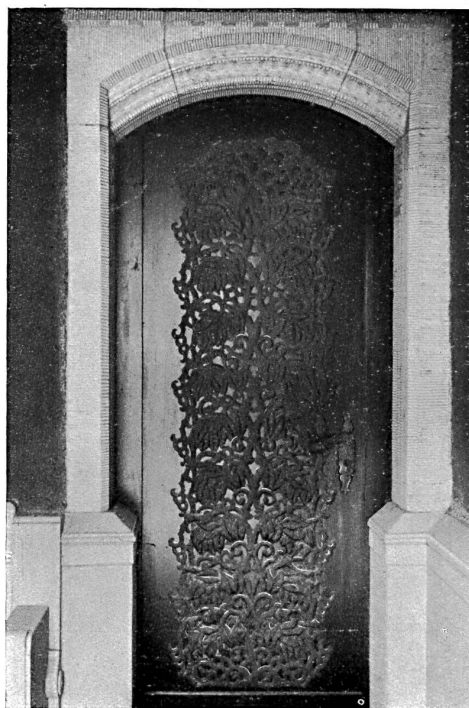
Architecte: Otto Zollinger, Zurich.



Fenêtres du rez-de-chaussée dans la cour du château. — Grilles en fer forgé.



Lanterne dans la cour du château.



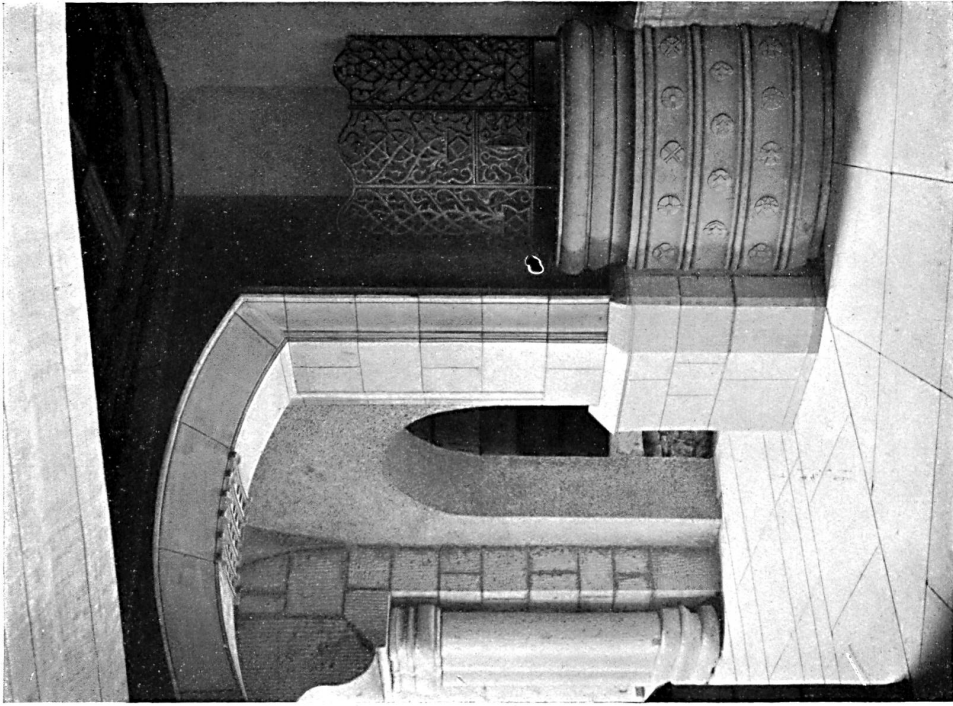
Penture de porte.

La reconstruction du château de Hülchrath.
Architecte: Otto Zollinger, Zurich.



La porte d'entrée principale.

La reconstruction du château de Hülchrath. —



Fontaine dans l'angle du porche d'entrée.

Architecte: Otto Zollinger, Zurich.